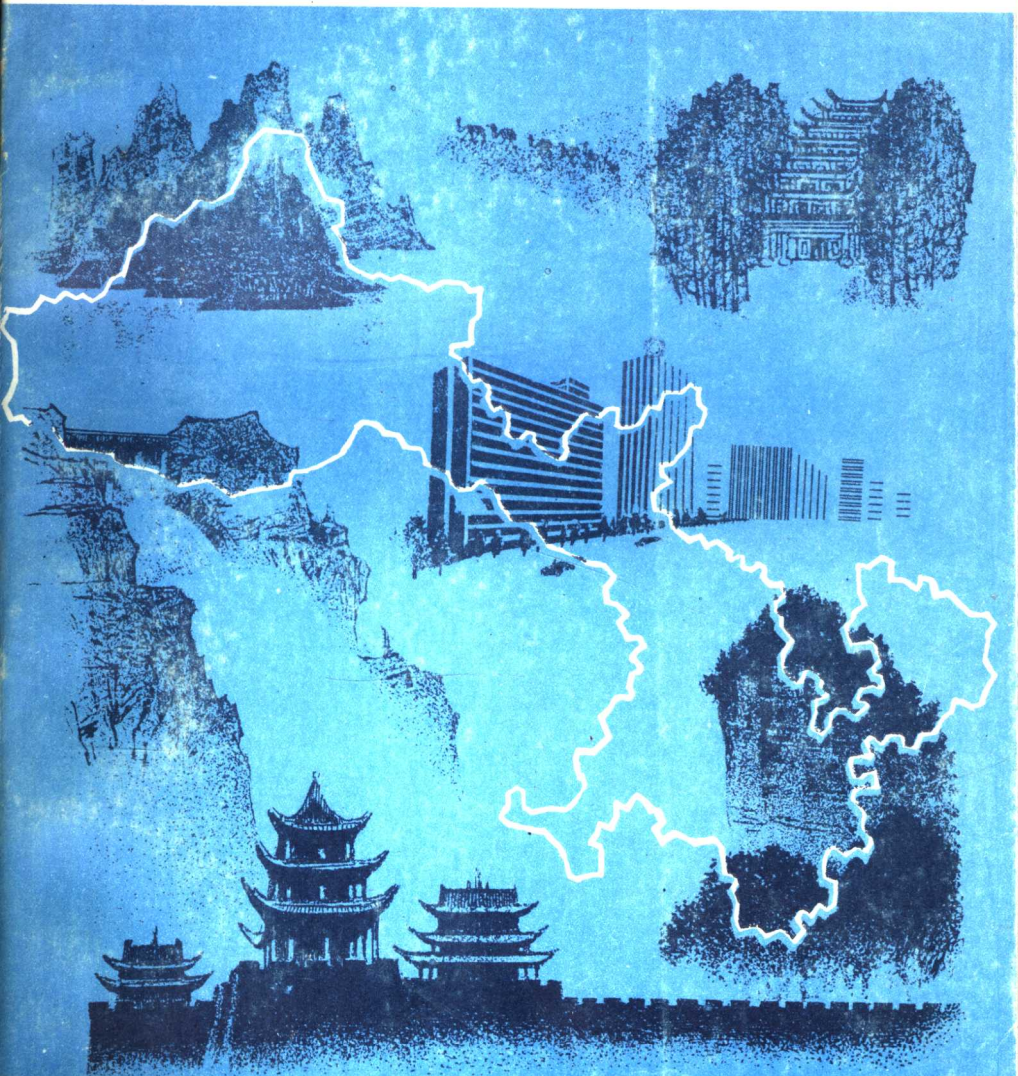


中国地理丛书

# 甘肃省地理

孙永清 郑宝喜 主编



中国地理丛书

# 甘肃省地理

孙永清 郑宝喜 主编

甘肃教育出版社

1990年·兰州

《中国地理丛书》编辑委员会

主任：侯仁之

副主任：陈述彭 左大康 许力以

委员：（按姓氏笔画排列）

王新善 龙宗英 刘 杲 邬翊光

朱震达 陈吉余 陈桥驿 周立三

胡兆量 施雅风 黄锡畴 程 鸿

曹昭璇

责任编辑：陈拥军

封面设计：范贻光 云 墨

版式设计：杜绮德

中国地理丛书

甘 肃 省 地 理

孙永清 郑宝喜 主编

甘肃教育出版社出版

（兰州第一新村81号）

甘肃省新华书店发行 兰州新华印刷厂印刷

开本850×1168毫米1/32 印张10 插页6 字数220,000

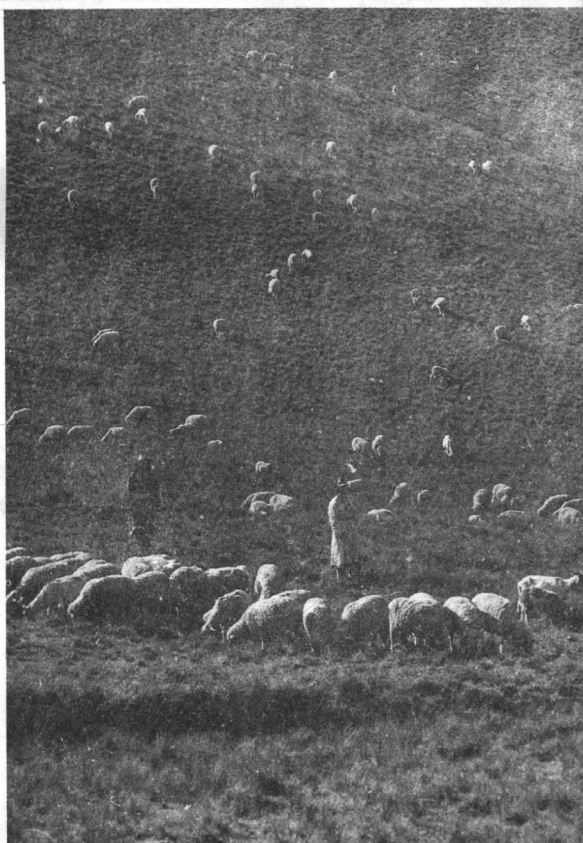
1990年10月第1版 1990年10月第1次印刷

印数：1—1,000

ISBN 7-5423-0164-0/K·12 定价：4.25 元



河西条田

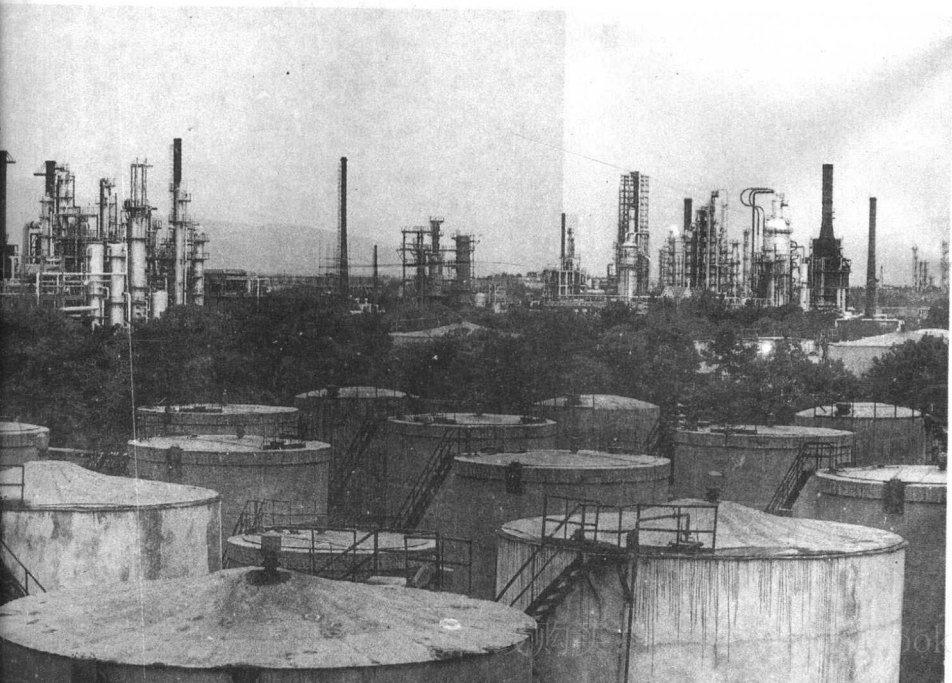


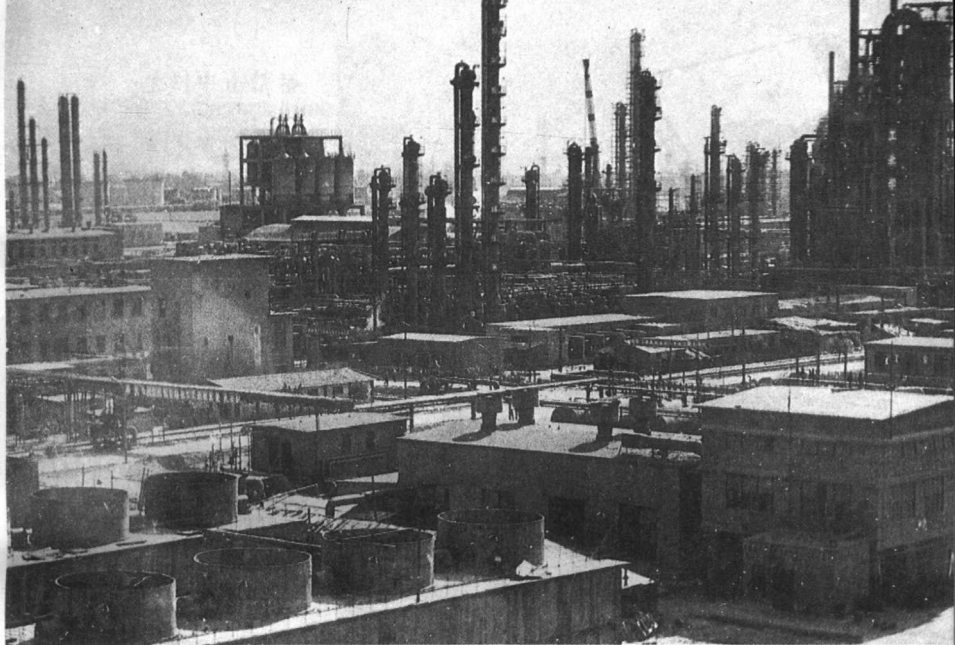
肃南山地牧场



我国最早的油田  
——玉门油矿

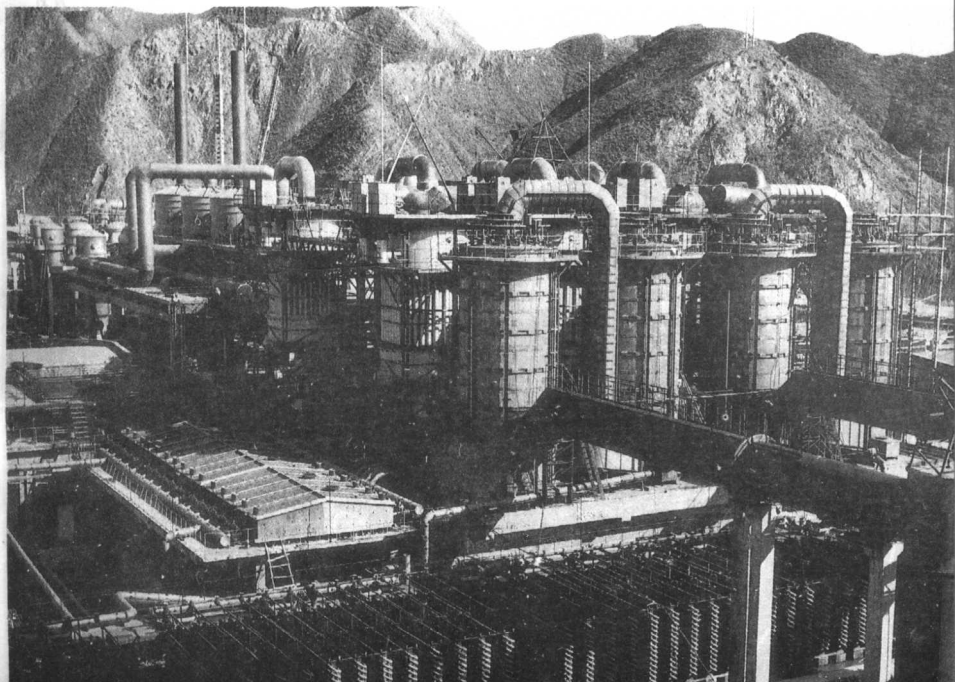
兰州炼油化工总厂

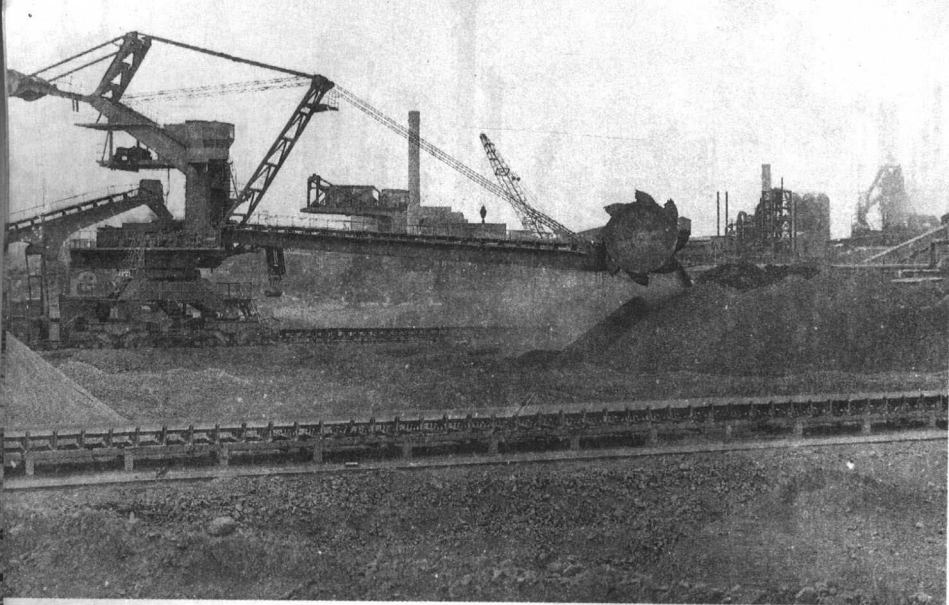




规模宏伟的兰州化学工业公司

白银第三冶炼厂



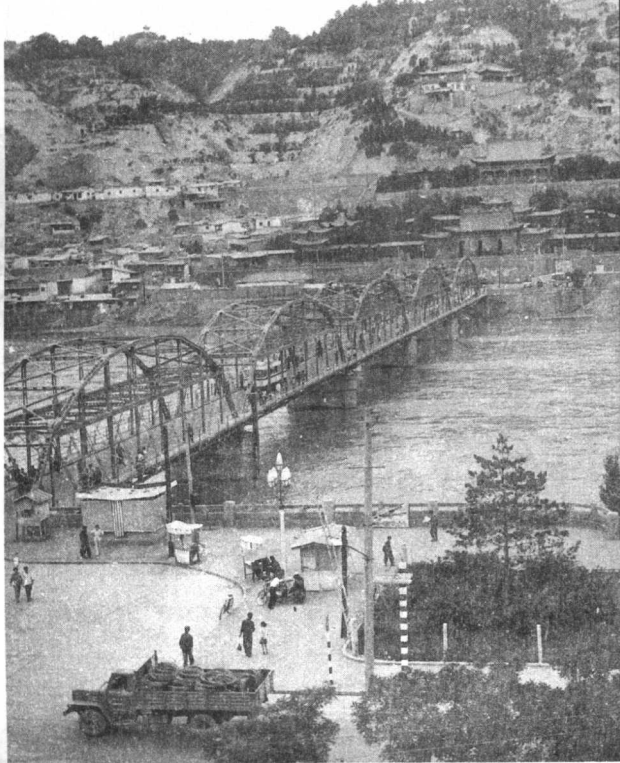


酒钢原料厂

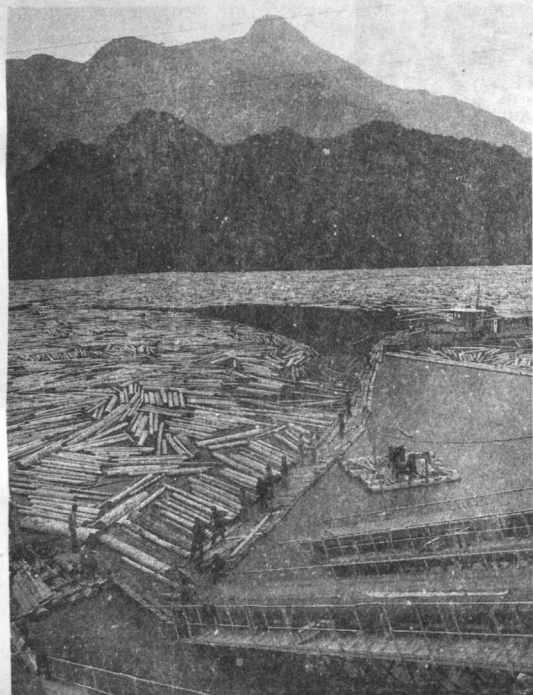
西北最大的电气化车站——兰州西站



兰州中山铁桥



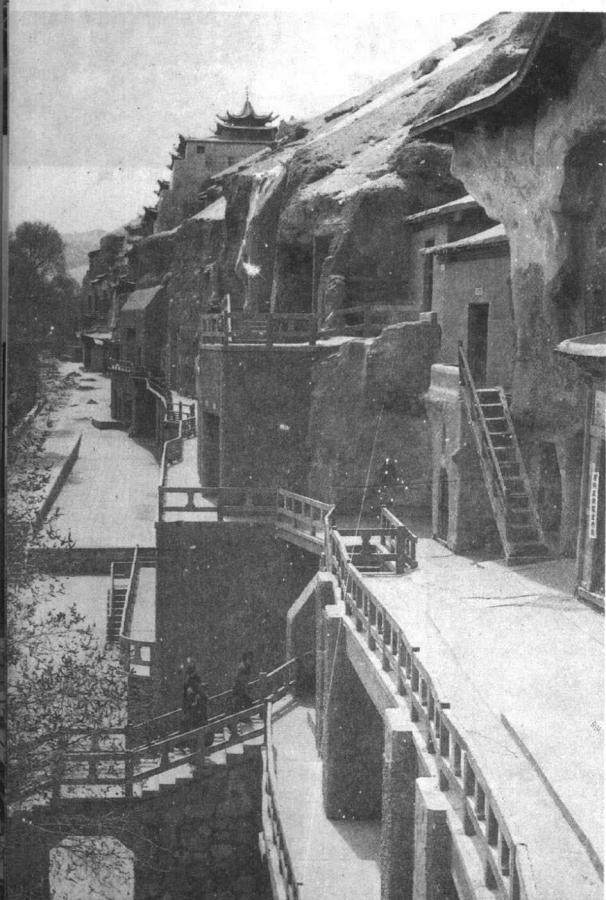
白龙江木材水运







刘家峡水库



敦煌莫高窟



嘉峪关



阳关

天水麦积山





甘南拉卜楞寺



兰州滨河马路



白龙江自然保护区

## 前 言

本书是在《中国地理》丛书编委会、甘肃省委宣传部和甘肃人民出版社组织领导下进行编写的。全书共分15个部分，由西北师范大学地理系、甘肃省计委国土处和甘肃省城市建设局等部分同志共同编写。参加编写人员有郑宝喜、杨秀芬、向传璧、孙永清、曹力耕、张杰、陈延成、秦福明、郝延群、李志刚等同志。全书由孙永清、郑宝喜统稿。地图由各部分执笔人员设计、编制。

由于编写人员思想、业务水平所限，编写过程仓促，缺点和错误在所难免，恳请读者批评指正。

编 者

1989年5月于兰州

# 目 录

一、中国地图上的甘肃 .....	( 1 )
(一) 地理位置 .....	( 1 )
(二) 面积与行政区划 .....	( 3 )
(三) 历史时期的甘肃 .....	( 3 )
(四) 甘肃在开发大西北中的地位 .....	( 9 )
二、陇原大地的面貌 .....	( 13 )
(一) 地质历史上的沧桑巨变 .....	( 13 )
(二) 多种地貌汇集的地区 .....	( 27 )
三、丰富的矿产资源 .....	( 42 )
(一) 有色金属矿产 .....	( 44 )
(二) 黑色金属矿产 .....	( 48 )
(三) 非金属矿产 .....	( 49 )
(四) 能源矿产 .....	( 53 )
四、地域差异显著的气候 .....	( 55 )
(一) 影响甘肃气候的主要因素 .....	( 55 )
(二) 气温的地区差异 .....	( 58 )
(三) 降水的地区差异 .....	( 66 )
(四) 蒸发量的分布和变化 .....	( 74 )
(五) 太阳辐射与日照 .....	( 75 )
(六) 风 .....	( 80 )
(七) 灾害性天气的预防 .....	( 81 )
五、河流、地下水、冰川与水力资源 .....	( 86 )
(一) 河流 .....	( 86 )
(二) 地下水资源 .....	( 94 )

(三) 冰川资源 .....	( 98 )
(四) 水资源的利用 .....	( 100 )
(五) 水力资源 .....	( 104 )
六、 植被与土壤 .....	( 107 )
(一) 甘肃植被、土壤的一般特点 .....	( 107 )
(二) 植被、土壤主要类型及分布 .....	( 110 )
七、 自然保护区 .....	( 122 )
(一) 建立自然保护区的意义 .....	( 122 )
(二) 甘肃的自然保护区 .....	( 123 )
八、 人口与民族 .....	( 131 )
(一) 迅速增长的人口数量 .....	( 131 )
(二) 人口的结构 .....	( 134 )
(三) 人口的分布 .....	( 141 )
(四) 少数民族 .....	( 143 )
九、 发展中的农业 .....	( 148 )
(一) 农业生产的成就 .....	( 148 )
(二) 以粮食为主的种植业 .....	( 152 )
(三) 富有潜力的畜牧业 .....	( 168 )
(四) 复杂多样的林业 .....	( 180 )
(五) 新兴的渔业 .....	( 185 )
十、 阔步前进的工业 .....	( 188 )
(一) 工业的发展与壮大 .....	( 188 )
(二) 煤炭与电力工业 .....	( 196 )
(三) 石油与化学工业 .....	( 201 )
(四) 五大有色金属工业 .....	( 205 )
(五) 初具规模的钢铁工业 .....	( 210 )
(六) 主要的机械制造业 .....	( 211 )
(七) 以水泥和玻璃为主的建材工业 .....	( 214 )
(八) 发展最早的毛纺织工业 .....	( 215 )
(九) 皮革工业 .....	( 218 )

十一、前进中的交通运输业 .....	( 220 )
(一)繁忙的铁路运输业 .....	( 220 )
(二)沟通城乡的公路运输业 .....	( 226 )
(三)新兴的航空及水上运输业 .....	( 232 )
十二、不同类型的城市 .....	( 235 )
(一)甘肃城镇发展的特点 .....	( 235 )
(二)省会——兰州 .....	( 236 )
(三)新兴的工矿城市 .....	( 239 )
(四)区域性的经济中心城市 .....	( 243 )
(五)旅游城市——敦煌 .....	( 249 )
十三、资源丰富的旅游业 .....	( 251 )
(一)旅游资源 .....	( 252 )
(二)旅游业的发展 .....	( 260 )
(三)游旅游线路与旅游区 .....	( 261 )
十四、环境保护 .....	( 264 )
(一)保护森林和草原 .....	( 264 )
(二)保护矿产资源 .....	( 268 )
(三)加强水土保持 .....	( 269 )
(四)建立良性的农业生态环境 .....	( 272 )
(五)防治大气污染与水污染 .....	( 276 )
十五、差异明显的地理分区 .....	( 282 )
(一)陇中区 .....	( 282 )
(二)陇东区 .....	( 290 )
(三)陇南区 .....	( 295 )
(四)甘南区 .....	( 300 )
(五)河西区 .....	( 304 )

## 一 中国地图上的甘肃

### (一) 地理位置

在中国的地图上，甘肃位于我国的中部和西北部，省会兰州是我国国土的几何中心，占有中心位置。

从经纬网上看，甘肃西起东经 $93^{\circ}$ 附近，东止东经 $108^{\circ}46'$ ，占经度 $16^{\circ}$ ；南起北纬 $32^{\circ}31'$ ，北至北纬 $42^{\circ}57'$ ，共跨纬度 $10^{\circ}26'$ 。全省从东南到西北呈一狭长的形状，长约1400多公里。东南部位于我国东部湿润区，西北部位于我国西部干旱区。是亚热带、温带、青藏高原气候区交会地带，也是我国黄土高原、内蒙古高原与青藏高原的交会地带。甘肃的自然地理位置，使其境内自然条件复杂多样，适于发展多种经济。

甘肃东邻陕西、西连青海省与新疆维吾尔自治区，南靠四川省，北接宁夏回族自治区与内蒙古自治区，并与蒙古人民共和国交界。在古代，甘肃就是我国东部地区通往西部新疆、青海、西藏，以及印度、巴基斯坦与中亚的交通要道，古“丝绸之路”横贯甘肃，优越的交通地理位置，对古代甘肃经济的发展起了重要的作用。现在，陇海铁路（连云港至兰州）与兰新铁路（兰州至乌鲁木齐）也横贯甘肃，并有包兰线连接宁夏与内蒙古自治区，通过宝成路又可与四川省联系，甘肃现在也处于我国东西与南北联系的要冲。特别是乌鲁木齐至霍尔果斯的北疆铁路建成与苏联



土西铁路接轨后，东起连云港，西至荷兰鹿特丹的这条“欧亚大陆桥”将是欧亚大陆最为便捷的通道，比通过西伯利亚的铁路缩

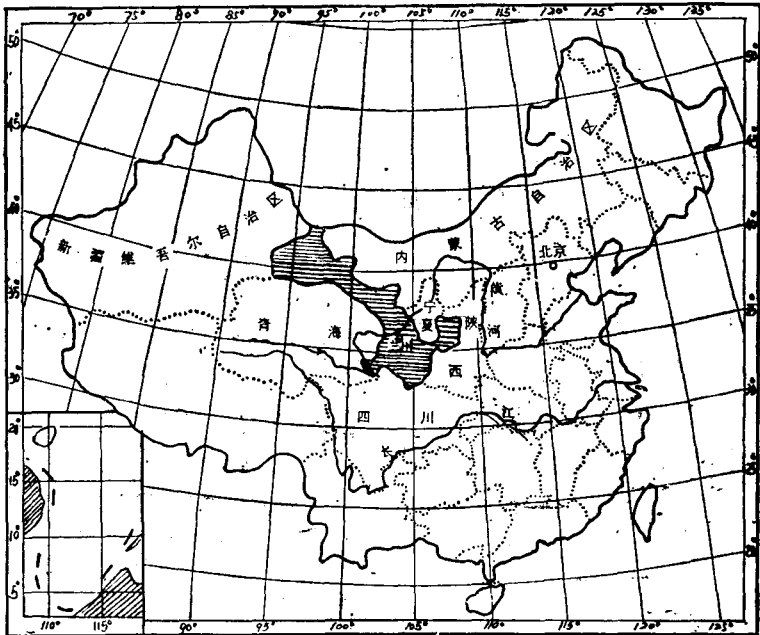


图1 甘肃省地理位置示意图

短三千多公里。这时甘肃交通地理位置将更为重要。横贯甘肃境内的陇海线与兰新线，将成为现代“丝绸之路”和双向开放走廊。同时，也为甘肃出口商品，发展外向型经济，提供了便利条件。

甘肃地处我国西部牧区与东部农业地区的过渡地带，处于游牧民族与汉族的接触地带，也是处于我国工农业、科学技术与文化教育发展水平较高的东部地区，与水平<sup>低</sup>的西部地区的中间地带，这样的经济地理位置，对甘肃的产业结构与经济发展有重要影响。