

◎ 中央电视台新影制作中心 编

# 地图上

地域篇

的

# 故事

1

陈华生 寇金 等编著



中国水利水电出版社  
www.waterpub.com.cn

◎ 中央电视台新影制作中心 编

# 地图上

地域篇

# 的 故事

1

陈华生 寇金 等编著



中国水利水电出版社  
www.waterpub.com.cn

## 内 容 提 要

本套丛书系中央电视台《地图上的故事》大型电视系列片的演绎作品，是中央电视台首次系统地把地图引入电视节目的成功体现。

为了满足广大读者的求知欲望，我们由《地图上的故事》(1000集)中选取和收录了部分精彩故事内容，分别以《地图上的故事——地域篇》、《地图上的故事——历史篇》、《地图上的故事——知识篇》展现给广大读者。书中以全新的方式将历史与现实相结合、地理与人文相结合，详细介绍了中国的山川风物、历史变迁以及民族风情文化。

本套丛书的问世，相信一定会给广大读者提供更加丰富多彩的文化食粮。此后，我们还将陆续推出《地图上的故事》系列读物。

### 图书在版编目(CIP)数据

地图上的故事. 1, 地域篇 / 陈华生等编著. —北京:  
中国水利水电出版社, 2007

ISBN 978-7-5084-4020-0

I. 地... II. 陈... III. 地理—中国—普及读物  
IV. K92-49

中国版本图书馆CIP数据核字(2006)第097662号

审图号: GS(2006)1469号

书 名	地图上的故事. 1, 地域篇
作 者	中央电视台新影制作中心 编 陈华生 寇金 等编著
出版 发行	中国水利水电出版社(北京市三里河路6号 100044) 网址: www.waterpub.com.cn E-mail: sales@waterpub.com.cn 电话: (010)63202266(总机)、68331835(营销中心)
经 售	北京科水图书销售中心(零售) 电话: (010) 88383994、63202643 全国各地新华书店和相关出版物销售网点
排 版	北京黄金支点艺术设计有限公司
印 刷	北京市兴怀印刷厂
规 格	787mm × 1092mm 16开本 24印张 569千字
版 次	2007年3月第1版 2007年3月第1次印刷
印 数	0001-5100册
定 价	39.50元

凡购买我社图书，如有缺页、倒页、脱页的，本社营销中心负责调换

版权所有·侵权必究

# 序

2001年新年伊始，中央电视台科教频道开播了一个新的电视栏目，它首次系统地把地图引入电视节目，采用全新的方式介绍中国的山川风物、历史变迁，这就是《地图上的故事》栏目。

地图是人们认识地域最直观、最简捷的方式，地图的运用帮助人们建立起一种空间意识，而中国大地的变化、地图本身的变化又形成了一条时间的线索，人们因此可以在时空的交错往返中建立起对国家的认识。

五年的时间里，《地图上的故事》一共制作播出了一千集节目，每集五分钟，时间不长，但内容涉及了地域变迁、社会风俗、地理知识、人文历史等方面。因为它可以帮助人们形象地认识变化中的国情，所以也被称为是一部独具特色的国情教育电视“读本”。

五年的时间，编导们的足迹从中国最北端的黑龙江流域到最南端的南海诸岛，从最西端的喀什到东海边的舟山群岛。他们在中国最热的吐鲁番盆地了解地理变迁、讲述地理知识；他们在中国最美的村寨宏村、婺源感受人文历史；他们遥望珠穆朗玛峰，探寻它高度的秘密；他们面对万里长城，追溯它的由来；他们赞美长江、黄河，也为西湖、喀那斯湖所深深打动。就是这样一个短小的节目，勾勒出了中国文化的精深、中国历史的悠久、中国地理的广博。

《地图上的故事》节目组是一支年轻的队伍，平均年龄二十多岁。在节目制作的五年中，他们的年龄在增长，他们的知识也在增长，电视制作的经验也丰富起来。五年的时间，他们奉献给观众一千集节目，也有了这本《地图上的故事》，这是他们献给观众的成果，也是他们成长的见证。

我由衷地为年轻编导的进步感到高兴，也衷心地祝愿他们在今后的节目制作中更牢牢地把握时代的脉搏，摸索新的表现形式和手法，为观众奉献更多、更好、更优秀的电视节目。

中央电视台副台长  
中央新闻纪录电影制片厂厂长

2007年1月

## 序

## 村落····· 1

村落水口·····	2
绝妙楼台西递村·····	4
千年古村上甘棠·····	6
东南沿海的围·····	8
风水宝地话龙川·····	10
古村古鹤·····	12
关闸村的变迁·····	14
淮畔寻古——探访垓下·····	16
渔梁古埠·····	18



## 地名的由来····· 20

南海地名·····	21
津门老四开·····	24
青海地图上的新地名·····	26
上海的道路命名·····	28
厦门地名趣谈·····	30
以抗日将领命名的县·····	32
中国省名由来·····	38



## 港口口岸····· 65

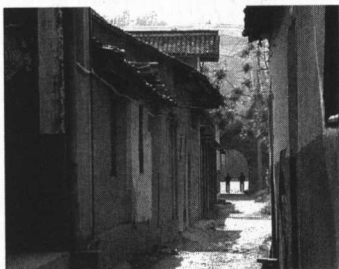
百年大连港·····	66
北疆边城——满洲里·····	68
边城东兴·····	72
边镇打洛·····	74

渤海有蓬莱·····	76
淮畔寻古——采珠之地蚌埠·····	78
芬芳的港口——香港·····	80
复活的港口·····	83
国门畹町·····	86
海边的防城·····	88
海上烽舟·····	91
九河下梢天津卫·····	94
霍尔果斯——连通世界的窗口·····	98
连云港 港连云·····	100
烟台往事·····	103
走进海参崴·····	105



## 古城古都····· 107

瓊瑋城的变迁·····	108
风花雪月的大理·····	110
封国故都——彭城·····	112
决战之都——徐州·····	114
古城襄樊·····	116
古洮州城中的江淮遗风·····	118
香山的故事·····	120
古往今来话郟西·····	126
韩国故城·····	132
淮畔寻古——寿春古城·····	134
江北水城——聊城·····	136
徽外古城——丽江·····	139
跑马山下康定城·····	143
秦都咸阳·····	145
古城镇远·····	147
永远的四方城·····	149



苏州札记	153
天府成都	169
中华龙乡——濮阳	172
九边冲要——宣化	174
南来北往话南阳	176
文房四宝之乡——宣城	182
东国名地——诸城	184
南宁史话	187
塞北凤凰城——银川	189
西山脚下有桂平	191
延安	193
魅力珠海	202
宁波故事	216
深圳印象	224
太湖明珠	238

## 古 镇

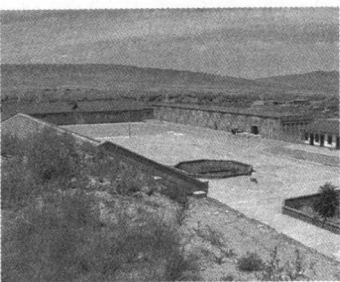
245

古镇南翔	246
古镇南浔	250
古镇易武	252
江南古城——余杭	254
酒镇茅台	256
前童古镇	258
水乡同里	260
皖北古茶镇——临涣	263
“文化边城”——廿八都	265
无徽不成镇	267
婺源——源出徽州	269
古镇荆紫关	273



## 关隘 ····· 275

喋血昆仑关 ·····	276
风雨平型关 ·····	278
函谷硝烟 ·····	281
娘子关 ·····	284
雁门关——中华第一关 ·····	288
峥嵘崔嵬剑门关 ·····	290
重门设险下马关 ·····	292



## 街桥 ····· 294

贵阳古桥 ·····	295
金水相伴金水桥 ·····	297
又见中山大道 ·····	299
北京的斜街 ·····	301
长沙老街 ·····	303
风雅山塘 ·····	305
天津估衣街 ·····	308
经纬济南城 ·····	310
秦淮古巷 ·····	312
青岛栈桥 ·····	314
上海老名片 ·····	316
沈阳井字街 ·····	318
苏州河上的桥 ·····	320
天津的道与路 ·····	322
细说洋泾浜 ·····	324
一条街的记忆 ·····	327





## 县

329

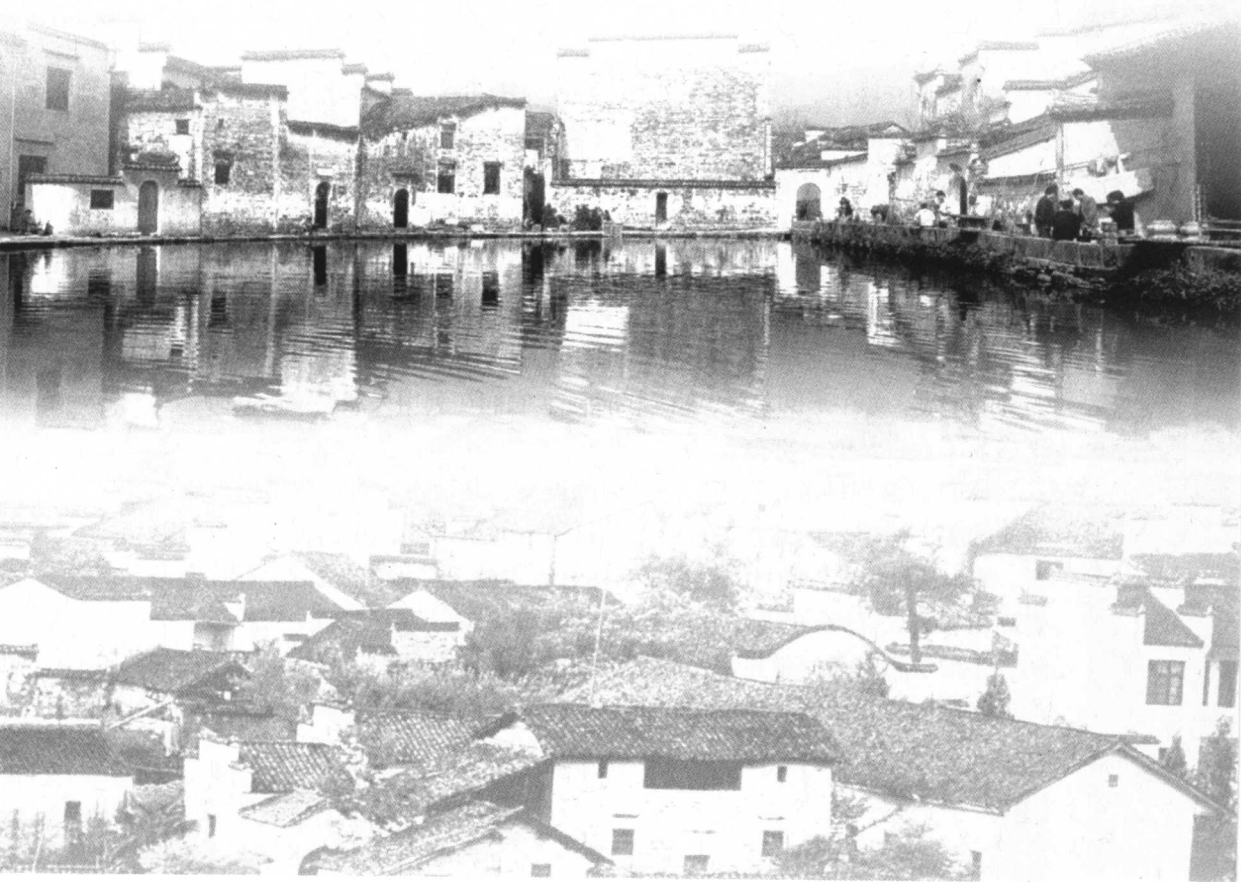
- 从零陵到永州 . . . . . 330
- 翠林竹海看安吉 . . . . . 332
- 传奇油城——独山子 . . . . . 334
- 甘河之南的甘南 . . . . . 336
- 金沙江边的永仁 . . . . . 338
- 开都河边的焉耆 . . . . . 340
- 岷山深处——北川 . . . . . 342
- 女书之乡——江永 . . . . . 344
- 千古龙飞地——沛县 . . . . . 346
- 塞外江南——博湖 . . . . . 348
- 三疆交汇——托克逊 . . . . . 350
- 山水凌云的奇迹 . . . . . 352
- “诗乡”古今话汉寿 . . . . . 354
- 甜瓜之乡——伽师 . . . . . 356
- 五国头城——依兰 . . . . . 358
- 五湖四荡话宝应 . . . . . 360
- 五岭逶迤说道县 . . . . . 362
- 玉石之路上的和田 . . . . . 365
- 玉石之路上的且末 . . . . . 367



## 参考书目

369

# 村落





## 村落水口

文 / 褚红霞

在皖南丘陵中，散落着一个个古朴淡雅的村落，这些建于明清时代的民居，经历了几百年的风霜，依然凝聚着山静水动的意境，宛如一幅幅水墨画，静静地展现着古徽州的美丽。

徽州的民间建筑大都依山傍水，人们将房屋建在较高的台地、缓坡上，随坡就势，然后顺着水流的方向构建成村。山的静态与水的动态相互交汇，水的开放与山的封闭形成互补，丘陵地带山多地少的劣势，在有意识的选择和布局中被巧妙地化解了。而这些村庄，也随着山形地势的变化呈现出各自迥异的形态，如牛形的宏村、船形的西递，它们在利用天然环境的同时，真正成为了大自然的一部分。

水口，徽州村落建设中一项独特的设施，是浸透在古民居中所有象征意义的集中体现。所谓水口，就是一村流水的总出处。水在古代意味着财富，流水从村中穿行而过，聚集了一切财运和灵气。水口的营建，往往遵循着利用和装点自然的原则，在原有地形地势的基础上疏通整理，宏村就是一例。牛形宏村的居民把村中一眼泉水挖掘成半月型池塘，又依水势挖成细沟，将淙淙流水引到各家门前，而后在村南入口处挖掘南湖，接纳各处来

水，并在湖上建桥为关锁。水口的建成，不仅锁住了宏村的人杰地灵的运势，而且为宏村的生产、生活用水提供了方便，成为实用功能和象征功能的完美结合。

水口大都建在村口山脉转折或两山夹峙的地方，除象征和实用功能之外，还有“一夫当关，万夫莫开”的防御作用。徽州居民多是战乱时由北方或中原迁入的，虽然已经过数代的繁衍生息，但从这些水口的建设中，仍能窥见当年人们南迁时心态残留的痕迹。

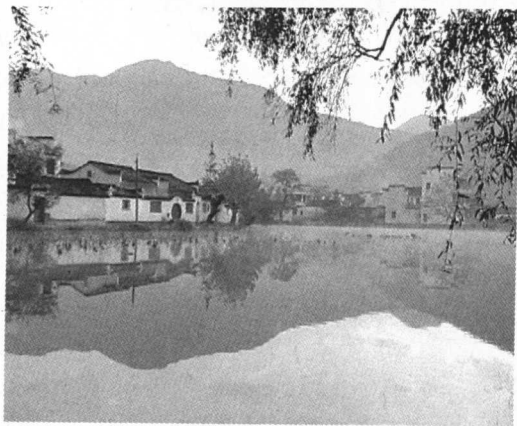
与水口敛气聚财意义相近的是徽派建筑中的“四水归堂”。老房子天井四侧的屋顶向内倾斜，雨水内泻，叫做“四水归堂”，意为“肥水不流外人田”。徽州民居正是以天井、厅堂为中轴线向纵深延续的，正对着天井的是接待外宾的厅堂；厅堂两边是厢房，沿袭古代“朝暮之制”，日升的东方为尊，日落的西方为卑，因此东厢房里住着大夫人，西厢房里则偏安着小妾；二进院落较为隐秘，是老人和儿童活动的空间。

或许是“朴素而天下莫能与之争美”的道家学说的影响，或许是人与自然和谐相处的儒家观念的熏陶，同样建于明清时代，徽州民居不像许多官宅那样浓墨重彩，而是白墙黛瓦、清新淡雅，毫不张扬地通过精工细作的木雕窗棂，映衬出自然的山水如画。

走进徽州，仿佛是走进一个遥远的旧梦。现代的阳光还没有照耀在这青灰的屋瓦上，在都市的喧哗之外，它抱残守缺，在皖南的清澈中向我们呈现了一种朴素的民间生活。



徽派村落



村落水口



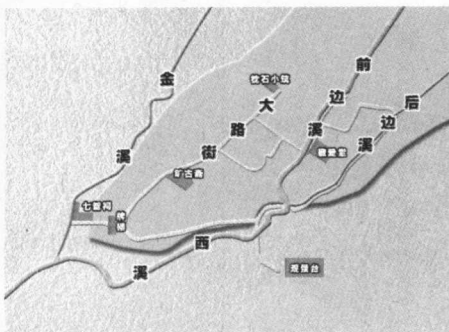
绕过走马楼，穿过高悬“荆藩首相”的胡文光牌楼，皖南古村西递便在眼前了。时光早已剥落了村庄原有的华彩，然而这些斑驳的粉墙黛瓦、窗棂楼台依然记录着当日的恢宏与富有，牵引着人们去发现、去缅怀。

登山远眺，西递村隐隐透出一股端庄凝重的气势。究其根由，想必是源于西递祖先的皇家血脉。传说，唐末唐昭宗李晔被迫从长安迁都洛阳，途中皇后产下一子，被一胡姓官员营救至江西婺源。后朱温篡位，李氏满门被灭，只剩下这一脉改作胡姓的骨血流落民间。北宋皇佑年间，胡氏全家迁居西递，从此开始了在这片土地上九百余年的繁衍生息。

从下面这张图上我们可以看出，西递山环水抱，前



西递村徽派建筑



西递村示意图

边溪、后边溪自东北至西南，交汇成西溪后，又在村口接纳金溪之水，一并西流而去，形成“一江春水向西流”，传说西递便是由此得名。

胡氏宗族正是沿着水系自东而西繁衍的。这里是最早到达西递的胡姓人聚居的地方。胡氏自十五世祖胡延俊之后人口大增，人口的增加伴随着历史的演进，当地少人多危及到

## 绝妙楼台西递村

文 / 褚红霞

生存时，恰逢中国重儒仕、轻工商观念动摇了。胡氏祖先毅然放下“子曰诗云”，跻身于日渐强盛的徽商之中。熟读经书让他们常能深谋远虑，而“以商从文，以文人仕，以仕保商”的良性循环更让这里高官、巨贾辈出。衣锦还乡的人们大兴土木、极尽奢华之能事，能工巧匠云集西递，年复一年，数百幢楼台拔地而起。

明清两朝，村落的中心两次西移，并开始横向扩张。至清朝乾隆年间，达到“三千烟土三千丁”的规模，一个船形的村落呈现眼前。西递现存完好的古民居多建于明清，一色白墙黑瓦矗立蓝天之下，古朴淡雅中透出历史的厚重感。由于地狭人稠，村间房舍星罗棋布，为防止邻人失火殃及自家，普遍采用了高低错落、富于变化的封火墙，实用之外，这些抑扬顿挫的五叠式马头墙、房脊上装饰的吻兽、鳌鱼，成为皖南民居独特韵律感的体现，这就是我们常说的“五岳朝天”。

徽派建筑多以天井、厅堂为中轴线向纵深延续。由于男人们大都外出经商、为官，家中留守的多为妇孺，所以老房子中开天井用以采光、通气、排水。天井四侧屋顶向内倾斜，雨水内泻，通过石板排水道排走，因而叫做“四水归堂”，意为“肥水不流外人田”，有聚财积善之意。

八字门楼，是官宅区别于商贾、文人宅邸的标志，也是“徽州三雕”中砖雕大显身手的地方。西递福堂，大门左右侧壁向外呈八字，门楼上层层挑出、两角翘起的楼檐五层，显示着主人官居二品的职位。大门上方的一对砖雕，从中间看为龙戏水，自两侧则水花又似凤尾，图案又成了凤呈祥，精妙之处，不可言传。与砖雕、石雕并称为绝的木雕多体现在厅堂的装饰上，根据厅堂结构的不同，各种木雕巧妙穿插，不仅起到了美化、采光等作用，也承载着主人许多深层的寓意。东园大厅内的两个厢房，右边门上以冰梅纹喻“梅花香自苦寒来”；十个足长到左边，意为“十年苦读”；左边门上雕有蝙蝠五只，取其谐音“五福临门”。当年，主人的儿子胡文照正是在右边厢房内寒窗数载，终于一举成名，官至开封知府。

从石雕漏窗中看过去，阳光中的古民居显出几许安详与平静，然而这寓意“落叶归根”的石雕，并未成为西递人颐享天年的见证。随着殖民者侵入和大规模农民运动的影响，中国政治经济一片混乱，曾耀眼夺目的“徽商”陨落了，西递也由盛而衰，只留下这些沉默的雕刻与幽寂的巷弄，让我们借以聆听历史的声音。

# 千年古村上甘棠

文 / 郜庆生

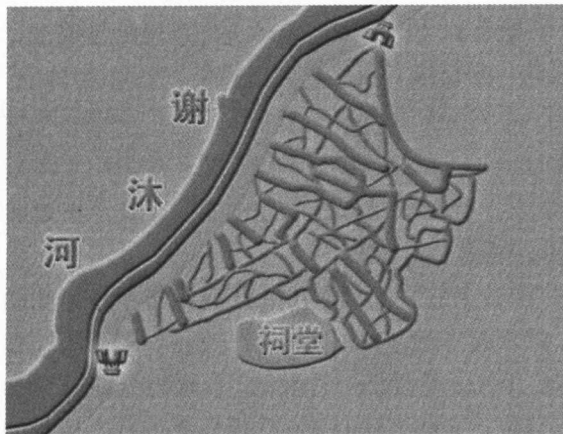
**这是一个建于唐代的古老村庄。一千多年来，村子的布局 and 建筑基本保持不变，全村四百三十五户居民中，除六户是外姓，其他全部为周姓，这个村的名字叫上甘棠。**

在湖南省江永县的西南部，有两条河流谢水与沐水在这里汇合。汉代时为了加强对南方少数民族的管理，在这里设置了一个县，叫谢沐县，县治所在地就是今天的上甘棠。

唐玄宗时期的720年，南方发生叛乱，周如锡、周如镛兄弟奉命南征，平定叛乱后又留在湖南南部军屯。

周如锡的后代看到这里山环水抱，气候温和，就定居在此，并将这里称为甘棠，意思是这里就像老家山东甘甜的野苹果一样。从那时到今天，已有四十四代一千二百多年。

上甘棠村依山傍水，民居建筑颇具江南特色。一条谢沐河弯曲着从村



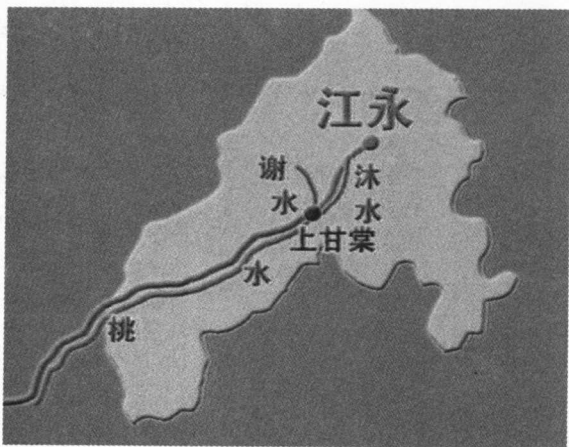
上甘棠村布局示意图

前流过，上甘棠村就卧居在谢沐河的怀抱之中。沿河修有石墙，既用于防洪、又可抵御外来的侵袭。每隔一段距离建有一个码头便于取水和出行。

沿着石墙的是全村的主干道，从主干道向里是次干道、支道、小道。全村的道路像蛛网一样密密麻麻，曲曲弯

弯。村口建有寨门，村中建有家族祠堂。

最窄的小道仅容一人通行，被称为挤女巷。每个叉路口立有石碑，上写“泰山石敢当”。全村居民就按照这些道路形成的坊居住生活。村头有一座建于1126年的石桥叫步瀛桥，这里曾是历史上由湖南通向广西的古驿道。当年络绎不绝的商队驿马从桥上通过，上甘棠村也就成了这条商路驿道上的



江永县上甘棠村区位示意图

重镇。一千多年中已被磨得凹光的石板路，和街道两旁的酒肆店铺遗迹，还使人想像到它历史上的繁华。

周氏家族历代注重家族观念和文化教育，现在村旁的月陂亭还有不少石刻，教育族人要勤劳、尽孝。其中有一块宋代末年文天祥所写的“忠孝廉节”碑，是上甘棠村的周德源在文天祥手下任太守时，由文天祥亲笔赠予的。一千二百多年中，从上甘棠村走出去在外担任上至京城尚书将军，下至太守县令以上的官员就有一百多人。

上甘棠村如今依然是一个和睦、宁静、古色古香的家族村落，只是缺少了交通咽喉的喧闹，更增添了厚重的历史韵味。





爬满树根的东门城墙极易引起怀古的思绪

## 东南沿海的围

文 / 毕琼

在我国东南沿海村落中经常可以见到的用石灰石、蚌壳等各种材料修砌而成的墙。作为一种隔离用的建筑，围墙的存在让外面的人望而却步，里面的人获得安全。正是这种特性，使得“围”作为一种文化景观在这里颇具特色。

在历史上，我国沿海的浙江、福建、两广地区饱受海盗滋扰，因为战乱从中原逃来的大批流民也常常遭到当地土匪的劫掠。为了谋求安全，人们开始修筑围墙，用各种质地的墙体保卫自己的家园。

渐渐地，这种做法得以推广。且不说府、州、厅、县建制城市必筑围墙，沿海用于守御的卫所必建城墙，就是大大小小的村落，也都构筑围墙。“围”成了沿海地区建筑景观上最具代表性的特征。

我们不妨看看广东省中山市的老香山县城。从今天的地图上看，老城封闭的圆形轮廓与新城四通八达的道路结构形成了鲜明的反差，古代与现代在这座城市中以巧妙的方式融合在了一起。

在这座始建于850年前的县城里，流传着一个十分有趣