

嶺南地區出土青銅器研究

李龍章 著

文物出版社

题 签 黄展岳
责任印制 陆 联
责任编辑 王 扬

图书在版编目 (CIP) 数据

岭南地区出土青铜器研究/李龙章著. —北京: 文物出版社, 2006. 12

ISBN 7-5010-2018-3

I. 岭… II. 李… III. 青铜器 (考古) —研究—
中南地区 IV. K876.414

中国版本图书馆 CIP 数据核字 (2006) 第 119880 号

岭南地区出土青铜器研究

李龙章 著

*

文物出版社出版发行
(北京东直门内北小街2号楼)

<http://www.wenwu.com>

E-mail: web@wenwu.com

北京安泰印刷厂印刷

新华书店经销

889 × 1194 1/16 印张: 21.25

2006年12月第1版 2006年12月第1次印刷

ISBN 7-5010-2018-3/K·1076 定价: 86.00 元



镂空云纹壶



蟠龙纹盃



人首形器



兽形尊



文帝九年钩罍



漆绘人物鱼龙纹盘



变形蟠蛇纹盃



蟠螭纹三足盃



竞渡纹鼓



兽面纹龙流盃



越式鼎



变形龙纹卣



越式鼎



羽人船纹提筒



漆绘人物禽兽纹筒



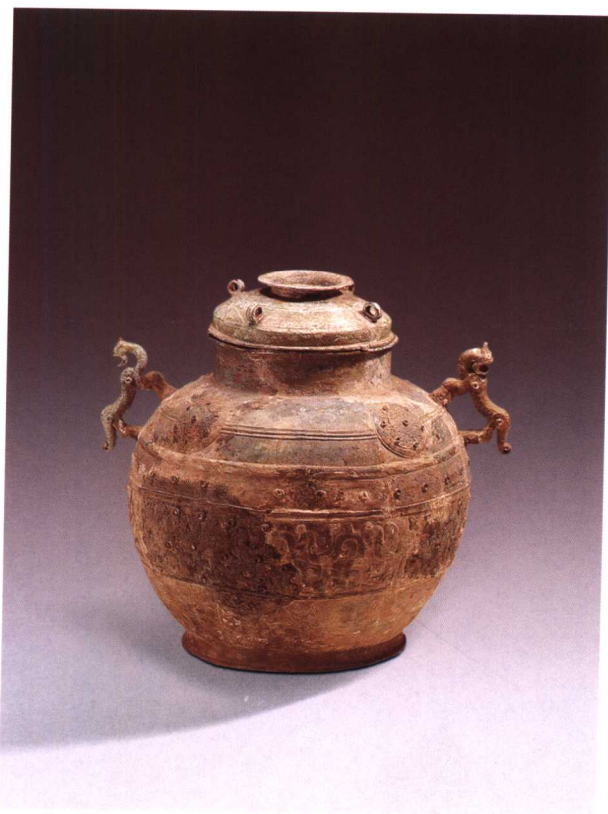
蛇噬蛙纹尊



变形龙纹盘



蟠龙纹镬



蟠龙纹罍



人面纹羊角钮钟

序

黄展岳

岭南出土的先秦南越国时期的青铜器（以下简称岭南青铜器）近万件。出土地点分散，器类器形芜杂，多元文化共存。缺乏自成系统的演变规律，缺乏同出的可供科学佐证的其他资料，是考古研究中的一项棘手课题。不少研究者（主要是两广同仁）写过文章，见仁见智，在作为研究基础的断代问题上便存在不少歧异。断代的歧异，又导致对岭南青铜文化的不同认识。上世纪八十年代，我因参加广州南越王墓发掘，有机会接触一点岭南青铜器资料。曾尝试写过一二篇文章。因为有这么一段经历，使我有缘结识本书作者李龙章同志。那时他刚从武汉大学调来广州南越王墓博物馆，而我也因参加编写南越王墓发掘报告常来广州，留宿馆内，得与龙章共处。言谈间发现他对岭南青铜器抱有浓厚兴趣，富有独立思考的见解，不免鼓励他潜心研究。随后我们时有书信往来，所谈也多是岭南青铜器问题。十多年来，他公开发表的有关岭南青铜器文章竟多达一二十篇。所有这些文章，大部分我得以先读文稿，对他的研究有了较多的了解。两年前，他向我谈到将把多年来的研究成果整合为《岭南地区出土青铜器研究》一书，我表示赞许。为了减少他在编写中走弯路，我以多年从事考古编辑的一点经验奉告。要求他虚心吸取前人的研究成果，即使意见相左，也要以诚相待，不要自以为是，对待自己的书稿要从严从实，立论要反复斟酌，修改要不厌其烦，行文要力求朴实通顺，配图衅要力求准确清晰，做到清稿定稿然后送交出版社。今年七月，龙章带来书稿，一份递交出版社，一份送我阅读，并要我写几句话，因有过去的一段机缘，我只好勉为其难。

书稿粗读一遍，果然不负所望。全书整体结构谨严，观点鲜明，论证有据，符合科学论著要求，资料使用，论述方法，行文格式，符合学术界通行规则，内容丰富，资料翔实，章节结构得当，是一部有参考价值的学术专著。全书除前言外，共分六章，引起我最关注的是第二章、第三章、第四章。

作者把岭南青铜器放在第二章集中介绍。分为容器、乐器、兵器、工具、杂器五类。每类之下再接器种细分型式叙述，罗列相关数据，最后对各种器物的年代、来源、与其化文化同类器的关系进行分析。读者看了这一章，便可以基本上掌握岭南出土青铜器的全貌。

第三章、第四章是全书的关键。作者为了避免单纯以青铜器断代而出现见仁见智的偏差，运用考古地层学和类型学方法，将论述的重点放在遗存断代和文化发展序列上。在确定各段遗存年代之后，再把与之相应的各遗址、各墓葬分别纳入岭南青铜文化的演变序列中，最后把出土青铜器列出编年序列。作者同意岭南青铜文化是浮滨类型文化（主要在广东）、夔纹陶类型文化和米字纹陶类型文化的发展“三段论”，但不同意相沿成说断代年限。相沿成说的主流看法是：浮滨类型文化约与中原商代至西周末，夔类型文化主要流行于西周至春秋，米字纹陶类型文化流行于战国。同时认为：岭南先秦文明与中原先秦文明基本一致，商末周初岭南已通入青铜文化时代，处在奴隶制社会阶段。据本书作者分析，主流意见均偏早，认定的岭南先秦社会性质也不准确。作者认为，浮滨类型的年代，目前只

可推至春秋早期，被主流意见认定广东在商代已进入青铜时代的依据原来是在饶平顶大埔山浮滨类型遗存墓地上采集的一件直内无胡商铜戈，另在珠海棠下环遗址和亚婆湾采集四件石范。这些遗物，都没有实证可以断为商代，最大的可能似属东周遗物。夔纹陶类型文化始于春秋晚期，主要流行于战国，与之相应的主要的夔纹陶类型遗存，年代最早的是博罗横岭山三期墓，大约属春秋晚期。其次是横岭山四期墓葬、深圳大梅沙墓葬、广西贺县马东村墓葬，约当战国早期。博罗银岗一期遗址、深圳叠石山主体遗存、曲江石峡上文化层、清远马头岗墓葬、以及广西恭城秧家墓葬，约处战国中期。四会鸟旦山墓葬、五华屋背岭墓葬、乐昌对面山前期墓、罗定南门洞墓葬、揭阳面头岭一期墓、怀集栏马山墓葬、以及广西宾阳韦坡墓葬、灵川富足村墓葬，约处战国晚期。封开利羊墩一期墓和罗定背夫山墓，已到战国末叶，属夔纹陶遗存的尾声。米字纹陶类型遗存可用年代确凿的广州秦代造船工场和南越王墓出土的米字纹陶器作为断代标尺，年代始于战国末，而主要流行于秦至西汉早期。与之相应的博罗银岗二期遗址、增城西瓜岭遗址、始兴白石坪山遗址和始兴旱头岭墓、德庆落雁山墓、肇庆松山墓、广宁铜鼓岗墓葬、广宁龙嘴岗墓葬、四会高地园墓葬、深圳屋背岭墓葬、乐昌对面山后期墓以及广西平乐银山岭前期墓、武鸣安等秧墓葬、武鸣元龙坡墓葬、岑溪花果山墓葬、贺县高屋背岭墓葬、田东锅盖岭墓葬和来宾古旺山崖洞墓等一大批米字纹陶遗存都应改定在战国末期至西汉文帝时期。文帝晚期至武帝初期属米字纹陶向几何戳印纹陶过渡阶段，武帝元狩以后，几何戳印纹陶进入鼎盛时期，岭南青铜文化衰落。

第五章第六章在前三章研究的基础上分别讨论岭南青铜文化的族属、社会性质，及其与周边其他文化的关系，可说是全书的总结。

作者认为，岭南随葬青铜器的墓葬可统称为岭南青铜文化越人墓。根据古文献记载和随葬品分析，岭南越人墓墓主大体可分为两群：位于今广东的可暂称南越族，位于桂东的越人为西瓯；位于广西右江流域的越人为骆越（句町）族。岭南青铜文化所反映的岭南先秦社会基本上停留在氏族社会阶段，所谓“奴隶制社会”是经不起推敲的。岭南青铜文化与岭北楚文化，中原秦文化、吴越（徐舒）文化、湖南越人、云南濮人、越南东山文化都有不同程度的交流与融合。其中关系最密切的是湖南越人。湖南越人青铜文化可能是岭南青铜文化的重要来源。直到秦始皇平定岭南，岭南原来的缓慢的社会发展进程被打断，这时才跳跃式地进入封建社会。

总体来说，本书是迄今所见的一部较全面系统地研究岭南青铜器的专著，是作者辛勤劳动潜心钻研的结晶。当然，我这样说，并不等于对本书的全面肯定，也不等于完全赞同他的观点。据我观察，今人对岭南青铜文化的认识，目前还处在若明若暗阶段，不知道的问题比知道的多得多。被扭曲误解的比接近历史真实的可能也多得多。在目前资料还不够充分，认识又歧异纷呈的状况下，要写出一部让各方面的研究者都认可的论著是很困难的。本书不妨聊备一说。由于本书对相沿成说是一次大挑战，可能会在研究者中间引起不同反应，赞成者有之，反对者有之，赞成反对参半者也有之。在当前构建和谐社会的背景下，能够引发学术争论未尝不是一件好事。随着考古新资料的不断发现，岭南青铜文化的研究，必将出现更高水平的新认识。企予望之。

二零零六年九月十日于北京木樨园寓所

前 言

广东和广西地处南岭山脉以南，故称为岭南地区。关于这一地区古代政治、经济和文化等方面的情况，在秦始皇统一之前史载阙如。即使是有文献记载的秦汉时期，岭南社会的面貌在很大程度上仍然是若明若暗。因此要研究这一地区的古代历史，离不开田野考古方面的资料，尤其重要的是上世纪六十年代以来在岭南地区陆续发现的青铜墓葬材料。

迄今为止岭南地区发掘清理的先秦至秦汉时期随葬有青铜器的墓葬逾千座，出土的各种青铜器也有近万件，至于此一时期遗址和零星出土的青铜器更是不可胜数。面对这么一大批时代各异内涵丰富的青铜器材料，如何正确地加以解读，进而用以填补岭南古代历史的空白和不足，则是两广历史考古工作者责无旁贷的重要任务。

自上世纪八十年代以来，学术界对岭南青铜文化和东周秦汉历史的研究取得了不少成果，单论述岭南出土青铜器或青铜文化的文章就超过百篇。这些文章分别对岭南出土青铜器形制、断代、用途、文化属性、来源、铸造工艺和青铜文化的分期、族属、社会性质、与其他文化的关系等方面都作了有益的探讨，给考古发掘工作以很好的推动，也给后来的研究以有益的启迪。其中对南方古代铜鼓的研究更有丰硕的成果，除见于专著《中国古代铜鼓》外，中国古代铜鼓学会还将历年会议的讨论文章结集出版。不过对岭南青铜文化和出土青铜器作全面系统深入研究的专著至今未见，这不能不说是个缺憾。笔者工作在这一地区，多年从事这方面的研究，深深感觉到有责任和义务作一尝试，这是促使笔者撰写本书的原因之一。

更重要的是，随着国家现代化建设事业的发展，岭南地区的考古工作近年来也取得了不少收获，各地的新发现如雨后春笋般不断出现，其中包括大量青铜时代的遗址和墓葬。问题是，在对岭南地区出土的青铜遗存或岭南青铜文化的研判上，学术界长期以来一直存在着不少模糊的认识，在一些基本问题看法上甚至存在着极为抵牾的观点。举例而言，岭南地区较常见的米字纹陶类型遗存属青铜文化遗存，对此学术界一般不会有异议。但米字纹陶到底是什么时期的遗存则看法极为分歧。过去主流的意见是将此当做战国时期遗存，但现在有更多的证据表明其主要属秦汉时期的遗存。又如岭南地区上世纪六七十年代发现的一些具有一定规模的青铜墓葬，有的还出有中原周楚礼器式的青铜器，鉴此学术界有不少人认为岭南出土的青铜墓葬及零星出土的青铜器表明岭南青铜文化应起步于商末周初，东周时期受楚文化影响发展起来；但也有学者不同意这种意见，认为两广发现的中原青铜器本身的年代与器物在两广实际出现时间并不等同，两广出现的青铜器最早应不超过春秋晚期，有些器物 and 墓葬的时间实际已到秦汉时代；还有的则否认广东先秦时期出现过青铜时代，也否认楚文化对广东的影响，认为广东发现的青铜时代墓葬不过是秦始皇开拓岭南时戍军和谪徙民遗留的墓葬。这些不同的看法，不仅关系到以往发现的遗存年代是否需要更改及对岭南青铜文化来龙去脉的认识要不要修正，而且还直接影响到当前和今后岭南地区田野工作的进行，并牵扯到与它们相关的一系列问题（如夔纹陶类型遗存的年代问题、广州汉墓与米字纹陶的年代对应关系问题、岭南青铜文化所反映的社会性质问题等

等)究竟应如何认识。因此实有必要全面系统地对岭南青铜文化遗存作一番检讨,这也是笔者决心撰写本书的重要原因。

岭南青铜文化研究上存在着的争议问题甚多,但笔者认为最关键同时又是最迫切需要解决的问题是岭南青铜文化的各段遗存年代确定和整个发展序列的编排。可以这样说,当今所见许多争拗正是由于每一阶段遗存的年代把握不准,整个文化发展序列编排不当或前后矛盾引起的。也正是基于此点,本书将论述的重点放在遗存断代和文化发展序列编排上。考虑到对岭南青铜文化这一概念学术界有不同的理解,而笔者对岭南青铜文化遗存的界定与一些学者的看法又不尽相同,故本书的切入点就从岭南地区出土的青铜器谈起,全书的分析也围绕着有出青铜器的东周秦汉遗存进行,书名于是也叫做《岭南地区出土青铜器研究》。当然本书所论的岭南地区出土青铜器和遗存涵盖范围是在先秦至南越国时期,在此之后出土的原则上不论,但由于种种原因本书讨论的某些器物 and 遗存实际存在时间会超出这个范围。

就全书的架构而言,为了使读者对岭南青铜文化考古工作有一简明的了解,第一章先将岭南地区青铜器发现历史和研究情况作些简介;第二章文字较多,内容放在对岭南出土青铜器作类型学研究上,并对各种器物的来源、年代、与其他文化关系等方面作些分析;第三章和第四章是本书重点,为了编排出符合实际的岭南青铜文化的年代序列,第三章首先做清理相关障碍工作,对岭南青铜文化肇始时间问题、米字纹陶类型遗存的年代年代问题、与广州汉墓年代的对应关系问题、夔纹陶类型遗存断代等问题作分析;第四章则在分析岭南各青铜墓葬文化面貌及年代的基础上,整理出文化发展年代序列表,顺带谈谈造成以往遗存断代有误的几点原因;又基于岭南青铜文化的研究与岭南先秦秦汉历史研究密不可分,因此第五章和第六章的论述围绕岭南青铜文化的族属、所反映的社会性质及与其他文化的关系而展开。

有几点需要说明:1. 囿于论述的角度,本书讨论的岭南青铜文化不包括没有出土青铜器的但时代可能属商周的东莞“村头类型”、深圳“屋背岭类型”等遗存。2. 对出有存疑青铜器的浮滨类型遗存也只就存疑青铜器及与夔纹陶类型遗存的相互关系作些探讨,不对其具体的文化内涵展开分析。3. 岭南秦汉墓出土的青铜器是岭南青铜文化的后续部分,这点尤其充分地反映在南越国时期墓葬上。不过由于秦汉时期的墓葬资料甚多,本书不可能一一罗列,只选取出土较多青铜器且属南越国时期的广州汉墓前期墓、广州淘金坑汉墓、广州柳园岗汉墓、西汉南越王墓、广西贵县罗泊湾汉墓、贺县河东高寨汉墓、贺县金钟汉墓等作为重点加以讨论。4. 广西西林普驮墓时间断在西汉早期,但实际年代较晚,考虑到此墓对研究岭南青铜文化与云南青铜文化相互关系有重要作用,故也列入讨论。5. 本书罗列的岭南青铜器资料均为公开刊物发表资料,截止时间到2005年底,但由于本人能力有限,所以搜集的资料自然有不少疏漏,这点还请读者体谅。6. 为了突出观点和节省篇幅,本书省略对岭南出土青铜器铸造工艺和青铜铭文等方面的讨论,同时岭南出土青铜器中有部分杂器没有收入作类型学论述,如镞、镞、锥、铜钱等。7. 为方便读者查阅,本书在每种青铜器型式叙述之后,将原报告发表的相关数据列表附上。若某种器物数量和可分型式都少,就将数据直接写入叙述文字当中,不另外列表。8. 器物统计表中的具体数据一般与有器号显示的文物相关,若件数超出1件者,则表示其他同型式器物没有数据。但在表中也有件数超出1件而没有具体器号的,这表示所列数据为共有数据。

笔者从事考古文物工作至今已整整三十年,回首走过的历程,深深体验到考古学所具有的挑战性创新性的学科特质。考古发现有时就像一个个谜团,需要人们去猜想,去破解。既然是猜谜,当然不一定每回都猜对。同样面对当今层出不穷的鲜活考古材料,总感觉到原有的学说和推论不一定管用,

实有改进提高的必要。死抱已被实践证明属过时的论断难免有削足适履之嫌，这点尤其深刻地体现在岭南考古工作上。因此运用史料而不迷信史料，借鉴固有理论而有所突破发展，并根据新发现而勇于更正自己过往不当的观点，这才有可能使考古事业发展更上一层楼，同时也是每一个考古工作者应有的胸怀。需要强调的是，今天岭南考古工作繁荣局面，首先归功于前辈学者开创性的艰苦耕耘，即便是在学术研究上有所商榷，也丝毫无损我们对他们的景仰和尊重。可以说我们今天的研究是站在巨人肩膀上的攀登，是事业继往开来的表现，如果在研究上或有小得，也是前辈学者铺垫、提携的结果。笔者才疏学浅，书中所论自然错讹不少，之所以不揣谫陋冒昧提出个人管见，还有一层目的是起到抛砖引玉的作用，促进岭南青铜文化研究更深入一步。欢迎方家指正。

目 录

序	黄展岳(1)
前 言	(1)
插图目录	(1)
附表目录	(1)
第一章 岭南青铜器发现与研究简史	(1)
第一节 1949 年以前青铜器的发现与研究	(1)
第二节 上世纪五十至七十年代青铜器的发现与研究	(2)
(一) 广东青铜器的发现与研究	(3)
(二) 广西青铜器的发现与研究	(7)
(三) 香港青铜器的发现与研究	(9)
第三节 上世纪八十年代以来青铜器的发现与研究	(10)
(一) 广东青铜器的新发现与研究	(10)
(二) 广西青铜器的新发现与研究	(18)
(三) 香港青铜器的新发现与研究	(22)
第二章 岭南出土青铜器的分类、型式和分析	(28)
第一节 容器类	(28)
(一) 鼎	(28)
(二) 罍	(46)
(三) 缶	(50)
(四) 卣	(52)
(五) 尊	(54)
(六) 盃	(57)
(七) 鉴	(60)
(八) 壶	(63)
(九) 盘	(69)
(十) 铜	(73)
(十一) 钫	(75)
(十二) 匜	(76)

(十三)勺	(78)
(十四)釜	(81)
(十五)甗	(83)
(十六)釜	(84)
(十七)提筒	(85)
(十八)甗	(88)
(十九)锅	(89)
第二节 乐器类	(95)
(一)甬钟	(95)
(二)钮钟	(102)
(三)鐃	(105)
(四)铙	(106)
(五)钲	(108)
(六)铎	(110)
(七)句鑼	(112)
(八)铃	(114)
(九)鼓	(116)
(十)簠于	(119)
(十一)铎(?)	(120)
第三节 兵器类	(124)
(一)戈	(124)
(二)矛	(131)
(三)剑	(145)
(四)钺	(162)
(五)铍	(173)
(六)弩机	(181)
第四节 工具类	(186)
(一)斧	(186)
(二)斨	(192)
(三)凿	(194)
(四)刮刀	(196)
(五)削	(200)
(六)刀	(202)
(七)刻刀	(203)
(八)镰	(204)
(九)锯	(204)
(十)叉	(205)
(十一)锄(锛)	(205)

第五节 杂器类	(207)
(一)柱形器	(208)
(二)牌饰	(210)
(三)半球形器和方形器	(214)
(四)环、钏、镯	(215)
(五)带钩	(215)
(六)熏炉	(218)
(七)烤炉	(219)
(八)煎炉	(221)
(九)姜礫	(221)
(十)灯	(221)
(十一)镜	(222)
第三章 有关岭南青铜文化几个争议问题的讨论	(233)
第一节 岭南青铜文化是否肇始于商代?	(233)
(一)浮滨类型遗存和直内无胡铜戈的年代问题	(234)
(二)棠下环铸铜石范问题	(235)
第二节 岭南地区米字纹陶类型遗存的年代是否属战国时期?	(237)
(一)岭南米字纹陶类型遗存出土情况和断代述评	(238)
(二)米字纹陶类型遗存与广州汉墓的年代对应关系	(245)
第三节 夔纹陶类型遗存的断代问题	(251)
(一)几处夔纹陶类型遗存断代分析	(252)
(二)各夔纹陶类型遗存年代的对应关系	(256)
第四章 岭南青铜墓葬的文化面貌、年代及编年序列	(261)
第一节 广东青铜时代墓葬的文化面貌和年代	(261)
第二节 广西青铜时代墓葬的文化面貌和年代	(269)
第三节 岭南地区东周秦汉文化遗存年代序列和几点认识	(275)
第五章 岭南青铜文化的族属及社会性质问题讨论	(278)
第一节 岭南青铜文化的族属问题	(278)
第二节 岭南青铜文化所反映的社会性质问题	(283)
第六章 岭南青铜文化与其他文化的关系	(288)
第一节 与湖南越族青铜文化的关系	(288)
第二节 与楚文化的关系	(292)
第三节 与吴越(徐舒)文化的关系	(294)
第四节 与云南青铜文化的关系	(298)

第五节 与越南青铜文化的关系	(301)
第六节 南越王墓所见诸青铜文化因素分析	(304)
参考文献.....	(309)
后 记	(316)

插图目录

图 一	A 型鼎	(28)
图 二	B 型鼎	(29)
图 三	C 型鼎	(30)
图 四	D 型 I II 式鼎	(30)
图 五	D 型 III—V 式鼎	(32)
图 六	E 型鼎与长江流域楚式附耳束颈鼎	(33)
图 七	F 型鼎	(33)
图 八	G 型鼎	(33)
图 九	与岭南 A 型鼎相近的鼎	(38)
图 十	与岭南 B 型鼎相近的鼎	(41)
图 十一	与岭南 C 型鼎相近的器物	(42)
图 十二	衡南胡家港春秋墓盘口鼎	(44)
图 十三	与岭南 F 型鼎相近的器物	(45)
图 十四	罍	(47)
图 十五	与岭南罍相近的器物	(48)
图 十六	A 型缶与楚缶	(50)
图 十七	B 型缶与岭北相近的器物	(50)
图 十八	A、B 型卣与岭北相近的器物	(52)
图 十九	A 型尊与岭北相近的器物	(54)
图 二十	B 型尊与岭北相关器物	(56)
图二十一	A 型盃与岭北相近的器物	(57)
图二十二	B 型盃与岭北相近的器物	(58)
图二十三	C 型盃与岭北相近的器物	(59)
图二十四	鉴	(61)
图二十五	与岭南鉴相近的器物	(62)
图二十六	A 型壶与岭北相近的器物	(63)
图二十七	B 型壶与岭北相近的器物	(64)