

中國方志叢書·華南地方·第二四七號

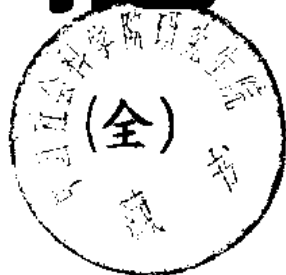
據

民國·滇緬界務調查小組報告
民國二十二年刊本

影印

雲南省

雲南北界勘查記



6916975

成文出版社有限公司印行



10101833

中華民國六十三年六月壹一版

雲南北界勘查記

全 冊

發行人：黃

成

助

台北市郵政信箱二二六〇五號

出版者：成文出版社有限公司

台北市郵政信箱二二六〇五號

台北市濟南路三段二十七號之二

電話：七八七〇二五

印刷者：成文出版社有限公司

內政部登記證內版台業字第一一四七號

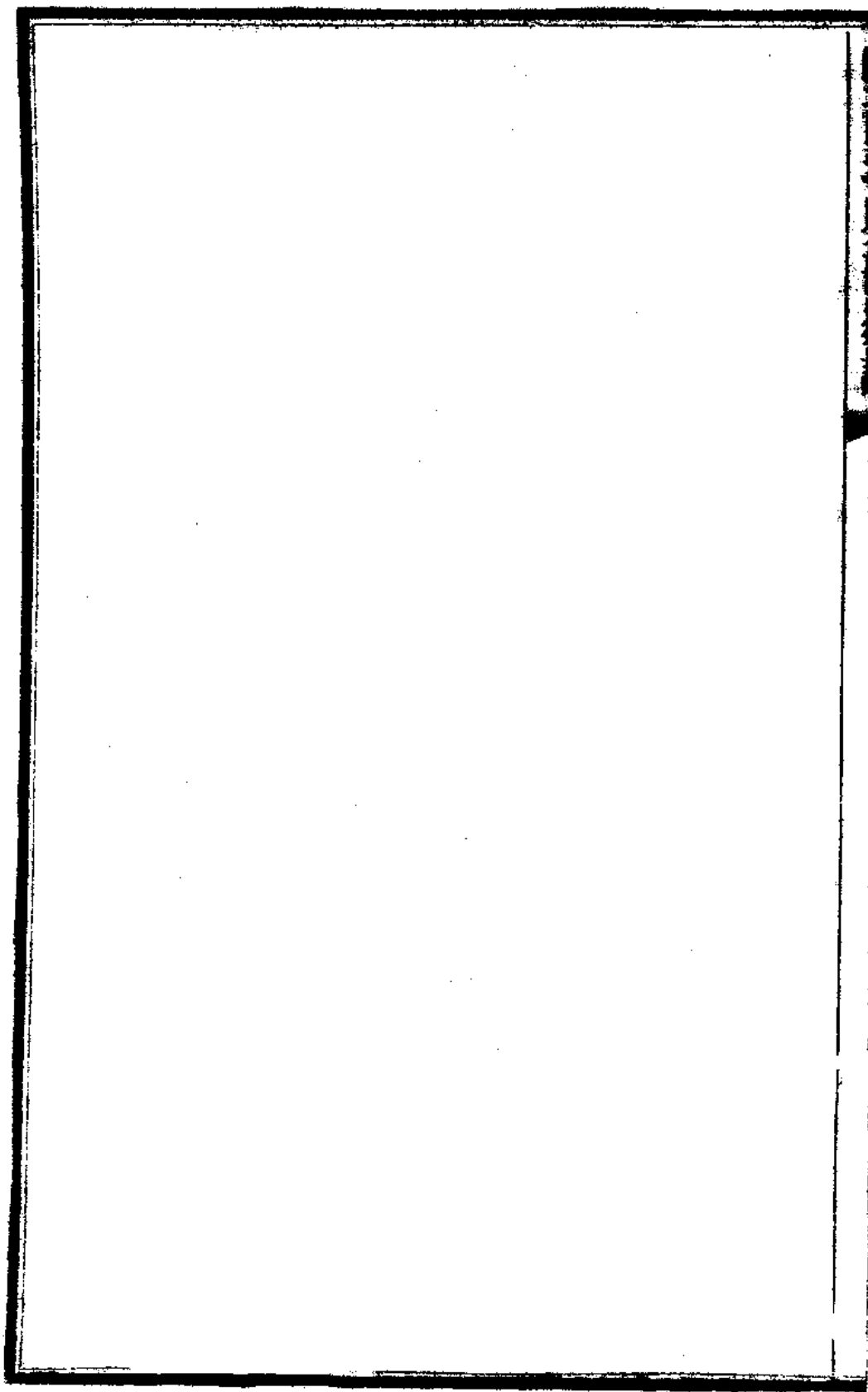
雲南北界勘察記序

晚清之際西歐諸國挾其侵略政策以臨遠東於是越南吞於法緬甸併於英中英遂有滇緬界務之爭當英之初踞緬甸虜其王孟錫袍以去也告我使臣曾紀澤曰緬王無禮於英故廢其王又曰滇緬邊界見中國兵與中國旗幟所在即視爲中國地然猶慮我索問大金沙江以西之猛拱玉石廠及潞江以西之孟密寶石廠也復許我以大金沙江共
滇緬界務我無定議及其全緬底定並略有我南北諸土司地我始令薛福成與之商訂界務交涉之時彼明我暗彼狡黠我懦弱彼措置已周我進退失據加以國力強弱異勢薛使雖多方引證力爭至再終不能折其機牙使其稍退前許蠻驛設關及潞東地屬我諸端既不可得即明巡撫陳用賓於我腹地所設八關亦棄其三
滇能天高山自是以北留以有待且伺機與英人中分野人山地此薛使光緒二十年簽訂中緬界約之事實也厥後英欲以潞江及恩梅開江中間之分水嶺高黎貢山爲界遂於光緒

二十六年進兵小江，戕我茨竹土，守備左孝臣并死我弁勇百餘人。我總理衙門與雲南督撫不查卷圖，不考史實，顛預應付，貿然以小江爲滇緬分界，令英軍退出小江以外。至光緒三十一年，我應英人之請，派石鴻韶與英領事烈敦同前注查勘。鴻韶老耄，未能持定我舊有屬土，與之力爭，竟聲明小江以外，久在化外，惟競爭小江以南之區域。雖屬會勘，不能據爲定憑，英以我不明史地，懦弱可欺，益進一步，遂於宣統二年進佔我茶山全地，直達片馬。英之野心，與所謂北段未定界者，始爲國人所注目。民國十六七年，英人侵略我里麻長官司地，卽所謂江心坡者，國人又復囂然呼號曰：此我土地，我人民，英人不應進犯。究其實，高黎貢山之西，茶山地也，江心坡也，種人如何，山川如何，產物如何，英人強佔後，治理將二十年之情形又如何，政府與國人無一能詳其底蘊。十八年冬，中樞乃有以明德前往勸察之命。明德生長滇邊，義無諛卸，馳返故里，遴選測繪人員及熟悉邊情之士，先後組成六組，喬裝商販，分頭密往北段未定界之茶山、里麻、孟養，我舊土司地及麗維所屬之浪速、狃夷等地，詳密探查。明德亦變裝易名，另成一組，深入履勘。各組自出發後，以英人嚴密防範，野夷曠悍，並氣候寒熱毒厲之故，途次迭經險阻，有被英

人拘捕搜查者、有爲野夷阻留欲加戕害者、有嚴冬踰高黎貢雪山、行冰雪中幾葬身雪
窖者、有盛暑冒雨奔馳窮山中、與瘴毒爲緣、幾病死者、幸仗國家威靈、咸得無事、完成任
務、各慶生還。經將調查所得、詳繪地圖、編纂報告、並所攝照片、碑證、呈之政府、以爲交涉
之據。明德與各組人員行踪所至、隨有記載、或爲英人經營情實、或爲旅程狀況、或爲夷
地風土、或爲歷史掌故、要皆與邊務有關、爰加整理、都爲八卷、名曰雲南北界勘察記。又
得黃誠沅、夏瑚遺稿鈔本二種、與北界亦多關係、並附錄焉。非敢比於著書行世之列、聊
以存此行之辛勤、並冀國人知英人於我邊徼之侵略、實不容長此漠然而不問也。

中華民國二十二年二月騰衝尹明德序於騰衝澹甯居



雲南北界勘察記目錄

卷一

內政部
外交部

會派滇緬界務調查專員尹明德

自騰衝出發經南甸干崖蠻暮八莫格薩直耿蠻德勒又名瓦城滅繆又名孟養猛拱甘
板玉石廠密支那邁立開江沿岸野人山及夏鳩各地

卷二

內政部
外交部

會派滇緬界務調查專員尹明德

自密支那渡大金沙江經灣募即尤南允即大地方恩梅開江沿岸石灰卡羅孔原名牛窩
溯之非河踰高良工山張家坡經派賴拖角原名他夏班瓦啞口及滇灘明光各撫夷地

卷三

第一組調查員楊斌銓王繼先

自下關出發經大理鄧川劍川麗江維西踰碧羅雪山渡潞江經菖蒲桶踰高黎貢

山經球夷地之秣江狄子江狄不勒江駝洛江狄滿江及坎底拱路恩梅開江拉打
閣岔角江上帕知子羅瀘水各地

卷四

第二組調查員張元欽王 璽

自騰衝出發經滇灘明光派賴茨竹楚余河片馬魚洞古浪岡房大壩地河小江噉
戛官寨干坤拖角踰高黎貢山經片馬啞口瀘水各地

卷五

第三組調查員王 璽

自騰衝出發經南甸干崖八莫格薩猛拱甘板玉石廠密支那木梳足德央足昔董
古永各地

卷六

第四組調查員梁正中

自騰衝出發經古永瓦崙山昔董壩澤勒苦賴吾山渡恩梅開江入里麻

即江心坡南部

無賽門掌樣杜包樣孫卡石且能龍換恩多樣各地

卷七

第五組調查員張元欽

自騰衝出發經古永昔董渡大金沙江經密支那野人山孫布拉拉蚌渡邁立關江入里麻中上部騰南猛木紅夏康河騰龍樣夏木科俄犬夏木扁夏各地

卷八

第六組調查員狄壽榕

自騰衝出發經滇灘之非河險扒拉大山渡小江沿恩梅開江北上經浪速地蛇怪窩門臘埂河駝龍墨河恩空烏泥岔角江險高黎貢雪山渡潞江經知子羅瀘水各地

附北界地圖一幅

附錄

西界陳牘

怒秣邊隘詳情

武緣黃誠沅輯

阿墩子彈壓委員夏瑚
兼辦怒江事宜

雲南北界勘察記

卷一

內政部
外交部 會派滇緬界務調查專員尹明德

自騰衝出發經南甸干崖蠻暮八莫格薩直耿蠻德勒

即瓦城

滅繆

又名

孟養猛棋甘

板玉石廠密支那進立開江沿岸野人山及戛鳩各地

中華民國十九年十二月十九日晴由騰衝縣城出發至蘭家寨 滇緬北段界務，英人屢促議勘，我以
國內多故，乘遠及此。迨英人侵略我江心坡即里麻長官司地，土民不服，遣派代表董卡諾張早扎密
至騰衝訴於騰越道尹趙鍾奇。於是騰衝界務研究會，推派謝焜劉紹和周從康代表走南京請願，全
國震動，政府頗重視，有及時與英交涉解決此懸案之意。惟以邊徼寫遠，英人情形，土民狀況，及山川
形勢，中央地方，均未深悉。十八年夏，外交部遂有滇緬界務研究委員會之設立，明以鄉人推薦，得
參末議，當以歷次交涉劃界，彼明我暗，故已定之界，失地至多，今茶山里麻兩長官司地，英人進踞，多
者十餘年，少亦數年，其間情形，我茫然不知，應先派員詳密勘察，然後交涉，乃有把握，否則任人指劃，
失敗堪虞。與會諸公，深然其說，並請繪五綫圖，除英人所指之紫色綫我未承認外，其餘藍黃紅綠四
綫，或為石編詔誤勘之綫，或為我不明史實官員妄擬之綫，里麻長官司地，已指諸綫外，今後交涉，應

取銷此毫無根據未曾定案之舊擬綫，而另定適合之綫。研議經月，酌定兩線，一由尖高山西向新栢門嶺山頂而上，至印度阿薩密與西康交界處為止。一由尖高山西向沿邁立開江而上，至其源頭與西康交界處，包有我舊屬茶山里麻律夷浪連各地。旋厘定調查方案，由中央派專員一人到邊地遴選人員，分組出發探查。並議決俟北界調查完竣，即與南界同時一併提出與英交涉。外部將會中研議各端，呈奉行政院令開，即照所擬辦理。由內政外交兩部遴派專員前往調查，經費飭財部照撥。十月十二日，明憲奉內政部趙部長職文外交部王部長正廷令，會派爲滇緬界務調查專員。即於十二月十七日由京首途，道經蘇州，特走謁內兄李印泉先生，請示一切，以先生於宣統二年，因片馬案，曾親歷小江，深悉當地情形也。到滬購辦器具，及圖籍應需物品，於十二月廿八日登輪南行。抵香港，適爲十九年元旦。復乘船至法屬越南海防，搭火車入雲南河口。由港動身，有新委雲南省黨務指導委員陳廷璧曾省三楊大鐸諸君同行，經過海防，頗受法海關人員之苛待，翻箱倒篋，細密搜查，用物之較新者，均留難上過境稅，旅客經此，靡不視爲畏途。一月九日，達雲南省會昆明，時龍主席雲率師西上，省務由周委員鍾嶽代理。明憲遍訪各省委並滇中父老耆舊，詳述中央對滇緬界務關切，及今後辦法，均承多所指導。明憲在昆明閱鈔有關案件及圖書，並遴選測察人員，未幾，龍主席回省，晉謁詳陳，頗蒙指示，並允力助。乃於五月六日，率同測察人員楊斌銓張元欽狄壽榕王璽四員離省西上。是

時全省軍隊大部開赴廣西省內空虛，祿豐至楚雄一帶盜賊出沒，村落商旅時被搶劫。明德等沿途由各縣派團警護送，於五月十八日平安抵鳳儀下關。竊以北界球夷地，冬季爲雪所封，宜及時前去探查，乃派楊斌銓走麗江，組第一組，經維西、踰碧羅雪山、渡潞江、達蕘蒲桶、踰高黎貢山西去，探查恩梅開江，邁立開江上游球夷地、坎底、浪速一帶。明德仍與張狄王三員西上，六月五日到達騰衝。時屆夏季，應行調查區域，瘴毒殊盛，邊覺嚮導及分組調查人員，無敢應者。小江流域，地勢較高，山嵐瘴氣較少，即派張元欽、王繼等組第二組，於七月二日前往勸察我舊茶山長官司地。不意歷勸派賴、茨竹、片馬等處，行至拖角，原名他夏被英人發覺，拘禁十餘日，幸未傷害，旋以兵二十餘名監解出境回騰。復派王繼等組第三組，於十月廿七日經八莫、猛拱北上，探查野人山地。派梁正中等組第四組，於十月二十九日經古永、昔董、渡恩梅開江，探查里麻即打心坡南部。派張元欽等組第五組，於十一月八日經古永、昔董、支那北上，渡邁立開江，探查里麻中上部。派狄壽榕等組第六組，於十一月十七日經滇灘、之非河、小江北上，探查恩梅開江沿岸及浪速地一帶。明德則於各組行後，率隨員蔣恩洲等出發。此明德自奉命由南京首途到騰衝至出發勸察前之大概情形也。明德所派各組人員，既已分頭出發，並聞已到達未定界區域，即於今日下午二時，率隨員蔣恩洲、緬語譯員李宗雲、野人語譯員蔣萬春、並隨從三人，由騰衝縣城出發，離城後向南行，經來鳳山、東南麓、軍營堆、土鍋鋪，約十六七里，至鎮彝

關是處居民約二十戶，清進士江仁齋先生鱸故里也。由鎮彝關渡大盈江。

江源出騰衝北練青海、經城西向而行二里許曰墨水河

布、水由千尋斷崖上倒瀉而下、聲若雷吼、細雨紛飛、又名龍洞垂簾、其景絕佳。

經石頭山、甘蔗寨。

由此分路右行、經雨傘荷花、地曠煙、至河西盤東街。

約七八里、抵蘭

家寨歇宿、計行程二十五里。蘭家寨多策馬者、非站口、平常來往客商不宿。明德等僱馬騎、依趕馬人

之便、故宿於此。石頭山石若蜂巢、中空竅、其輕可浮水、火山遺蹟也。內兄印泉先生擬名曰烈遺

山、範圍甚廣、上起緬箐鷓籠、迤邐而下、至明朗曩煙、計長四五十里、廣二三十里。此外大西緬箐交界

之打鷹山、

又名鷓籠山

及大西練之松山、亦與石頭山同為同樣之火山遺蹟、極目所至、皆屬焦石、而石頭

山石尤較輕鬆偉巨云。騰衝毗連緬甸、商緬騰人極多、冬季尤甚、此行任務、不僅騰人知之、即英人

亦有所聞、故於沿邊要隘及其所強佔區域、早已嚴加防範。明德行動若不十分嚴密、非惟不能到達

未定界彼所強佔之區域、即已出發各組、恐亦將受影響而被拘阻。故在騰僅密與第一殖邊督辦李

子暢先生曰、核言之、並託以萬一各組工作人員在中途發生故障時、請設法營救、且託後方一切事

務、承其慨允。明德出發後、化名張向仁、作商販裝束、同行者皆以張老販稱焉。

二十日晴由蘭家寨至九保街

晨五時半出發、經半個山、行十里、抵小河底早餐。是地位於綺羅河

經左所營、猪心街、與大盈江交會處、住民十餘戶、為騰衝至九保尖站、售午膳、有白魚小花魚二種、味最

美。小河底渡大盈江而西、有界平壩派曼煙三寨、皆焚夷、名曰三彝莊、民國後、改隸明朝練。早餐後、沿

大盈江東岸行，二里許，經曩煙瀑布，景亦佳，較疊水河瀑布則少遜。復行十餘里，經沙坡，至熱水塘。由

南行、另一道走綺羅、猪心街、明蒲寨、於此交會。馬帮在此開午梢。趕馬人尖站休息、名曰開午梢。明德等亦在此休息。熱水塘居民十餘

戶，有溫泉極佳，可資沐浴，故名。騰衝境內溫泉最多，如北練之馬蟻窩、大西之阿幸、大董之黃坡、緬箐

之熱水塘、下村、清水之硫磺塘、黃瓜箐、河西之炳賽、蠻竜、各地均有。多係硫磺泉，能除筋骨疼痛、癱半

身不遂等症。其中療病以黃瓜箐、硫磺塘、炳賽三泉為最著。溫度則以硫磺塘、炳賽二泉為最高，滾水

翻波、蒸氣上騰，熱若探湯。沐浴者，多備食物，就泉水煮之，頃刻爛熟矣。炳賽溫泉、距明德村居孟連三里許。下午二時

復行，一里許，經老壩河，河冬春水極小，夏季暴雨水大而流急，泥石俱下，往往覆沒人畜。又十餘里，經

曩宋關。曩宋甲共五寨、外尚有馬孟、尖坡、新寨、及老官城四寨。居民百餘戶。出曩宋關。曩宋關西隔大盈江、為河西練蠻東、大地、有餘村。東碑、燈林、各村。渡曩宋

河，清水練與南甸司分界處也。河寬百數丈，春冬可徒涉，夏季水極大，光緒間修石橋，已圯，商旅苦之。

又行三十里，經平山、老沙壩、新沙壩、管家寨、三家寨，至九保宿，計行程七十里。九保屬騰衝第一區，

舊名南甸營，昔設經歷一員，並左營都司守備千把總等駐此。今住民三百餘戶，以釀酒造醬油種菜

蔬著稱。日中，河東河西。大盈江東岸曰河東、西岸曰河西、即河西練也。附近各村寨居民，均來市易家居，日用什物，或賣柴賣

米，名曰趕街子。滇西各鄉鎮街期，多五日。一街、九保則日街也。肆中衣食日用所需均備，尙熱鬧。有郵局、稅局、緝私營。緝捕私運海鹽

男女老少皆稱，前是商總長兼國務總理李印泉先生根源故里也。名勝有太平寺觀音寺、古蹟

有振鷺亭、爲永曆帝駐蹕處、但亭已無存、僅留空名。有榕樹又名黃果樹一株、拔地參天、蔭被甚廣。維西協

副將騰衝李希白學詩有詠振鷺亭詩云、嗚嗚鼓角鳴邊風、投荒天子悲途窮、晉王計敗磨盤石、延陵

將軍第一功。倉皇走入焚夷道、瘴雨未晴蠻烟裏、君臣競歌行路難、路旁啻斷鷓鴣鳥。南甸城東草叢

叢、蠻花開後狔鳥啼、振鷺亭上鷺絲宿。白鷺巢榕樹上一朝忽見鳳凰樓、邊城何處覓黃帷、野老殷勤進豆粥、

六宮舉箸卜咽難、欲食不食相向哭。邊月三、更寂無譁、邊風四野吹悲笳、可憐窮荒竄天子、此後莫生

帝王家。夜雨淋鈴空階滴、父老至今猶歎息、亭下既經潛龍眠、蛙黽無聲蚊絕跡。騰衝境內河流較

大者有三、曰龍川、曰大盈、曰檳榔。龍川江又名龍江、最長、源出大塘明光滇灘、經曲石、龍江、蒲窩、小隴

川、猛卯、原有行政委員、二十一年改設治局、名曰瑞麗。入緬甸而匯於大金沙江。下流又名瑞麗江。大盈江源出騰越山旁青

海、經北練、小西、騰衝城、和順、明朗、清水、河西、各練、至九保、南甸、干崖、蓋達、諸土司地、出蠻墓新店、亦匯

於大金沙江。檳榔江又名蓋西江、源出瑯琊山東南、在古永稱古永河、經蓋西練於干崖新城與大盈

江交會。山則由高黎貢山分支、經騰衝西北茨竹啞口、大啞口、姊妹山、班瓦啞口、而至瑯琊山。然後由

瑯琊山分支、一支向西南行、經尖高山、瓦崙山、而至南牙山、蜿蜒於檳榔江大盈江與大金沙江之間、

直至蠻墓新店而止。此支可稱之爲瓦崙山脈或南牙山脈。南牙山、又名火鐵山。一支向南行、經大西河。又名因東河

與古永河之間、起雲峯山打鷹山諸峯。山打鷹又分支、一南走經緬等、猛蚌、河西、迤邐於大盈檳榔兩

江開全千崖新城白蓮山而盡。在河西後面起萊里山、雙峯高箴，有海拔二千七百餘公尺。此支可稱
 之為河西山脈，或萊里山脈。萊里山、距孟連七十里，明德十九年到騰後，聞此山可望蓋西野人山形勝，乃於秋
 馬不能行，着草履攀藤附葛如猿猴柔升而上，約四十里，躋其巔。極目一覽，兼山皆小，以望遠鏡觀之，北而騰城
 附近來鳳、蝶車、龍堤、打鷹諸山，東而河東各村，南而千崖蓋連壩子、西面喂羊園、麥瓜林卡池、寶石嶺岡，並
 橫江野人山寨上野下野，均歷歷在目，洵大觀也。一北出起巖崑，再折東轉南，經北練、東練、大董、蒲窩、清水，各練，並南甸、騰川、
 戶撒、臘撒，各土司地，綿亘於大盈江與龍川江之間而至緬甸。在戶撒北起杉木籠峯，極險要，為古來
 兵家必爭之地，此支可稱之為河東山脈，或杉木籠山脈。前人於騰境山水源脈，多未明晰，有將龍川江
故出焉故特詳記之。橫榔江與大盈江流域之羣山中，多野人，不事生產，恆以搶掠為生，初在近邊
 繼及近城。前清道光五年，騰越同知胡啓榮，仿楚南屯田之法，於沿邊建設碉堡屯練防堵。計建碉堡
 七十七座，設屯練六百二十四名，置練田三千四百四十九畝，又士民捐田二百九十八畝，授耕招佃，
 俾屯練永守。自是邊民賴以稍安。（古永）石堡石碼各一座、騰札、蘇江村、當夏寨頭、當夏寨尾石碼各一座、
（古永）石堡石碼各一座、騰札、蘇江村、當夏寨頭、當夏寨尾石碼各一座、
 石堡石碼各一座、陳家寨、郭家寨、花子塘、護村石碼各一座、子控塘石堡一座、粟子園石堡石碼各一座、
 石堡石碼各一座、盤且江石堡一座、芭蕉林石碼石堡各一座、哈三石堡一座、猛乃十堡石碼各一座、小猛
 龍土堡石碼各一座、威鎮坡土堡石碼各一座、椰油房官坡石碼各一座、三岔口土堡木碼一座、熱水塘石碼一座、桃樹河
 木堡木碼各一座、徐家坡、牛房石碼各一座、假木馬十堡石碼各一座、大牛壩李進坡石碼各一座、麻石頭土堡石碼
 各一座、魁甸村護村石碼一座、時竹嶺土堡石碼各一座、板橋土堡一座、吳家冲胡廣冲各護村石碼一座、三溝路土堡
 一、二尖山大猛宏各石碼一座、大風洞土堡一座、盧子勝土堡石碼各一座、猛武老寨、猛武新寨各護村石碼一
 座、鳳頭山上堡石碼各一座、上猛連中猛連各石碼一座、馬鹿塘土堡石碼各一座、三界石七堡石碼各一座、
 大董石碼各一座、小堡發十堡石碼各一座、大堡發護村石碼一座、中出坡石碼一座、大田壩、龍洞、