

TONG ZI XIAN ZHI

桐梓县志

贵州省桐梓县地方志编纂委员会 编



方志出版社

TONG ZI XIAN ZHI

桐梓县志

贵州省桐梓县地方志编纂委员会 编



方志出版社

桐梓县志

桐梓县地方志编纂委员会 编

上

方志出版社
一九九七年十月

桐梓县志

桐梓县地方志编纂委员会 编

下

方志出版社
一九九七年十月

ISBN 7-80122-221-0



9 787801 222213 >

责任编辑：江华 吴亦

封面设计：胡大宇

桐梓县志

桐梓县地方志编纂委员会编

* * *

出版 方志出版社 邮政编码 100075
(北京市丰台区北铁匠营108号)
制版 贵州省地方志激光照排部
印刷 贵州煤田地质局地测大队印刷厂
开本 787·1092 1/16
印张 90 插页 33
字数 2300千
版次 1997年10月第一版
印次 1997年10月第一次印刷
印数 1—3000册
书号 ISBN7—80122—221—0/K·60
定价 228.00元(上、下册)

衔 名

桐梓县地方志编纂委员会

特邀顾问	肖先治	范同寿	张桂江	张祥光		
顾问	范 燊	王正平	高海桥	任蔼苓	万志学	韩世溶
主任	李再勇					
副主任	邓伦足	唐永昌	何 冀	令狐荣森	任启文	
	黄光荣	胡大宇				
委员	廖正元	贾明福	冯正光	程吉林	范时国	陈梓泽
	陈纯武	魏尚信	周明荣	陈文忠	戴志英	胡先应
	周钟国	陈明德	邱海宝	彭世俊		
专职督修	高海桥					

《桐梓县志》编辑部

主 编	胡大宇					
副 主 编	周明荣	舒楚泉	杨隆昌			
编 辑	王先华	王学刚	王金铸	邓修身	文中华	叶荫郊
	石志翔	李思明	陈明德	张绍衡	杨贤德	胡九敬
	梁隆炎	彭世俊				

地方志办公室

主 任	胡大宇	
副 主 任	彭世俊	
工作人员	王金铸	罗 楠

凡 例

——本志宗旨在于为精神文明和物质文明建设贡献历史鉴戒,为爱国主义和中华民族优良传统教育提供乡土教材,为科学研究保存地方史料。

——本志遵循辩证唯物主义和历史唯物主义基本原理,以“实事求是,存真求实”和“详今略古,着重近现代,突出当代”为基本原则,记述和反映桐梓县域内自然和社会的历史与现状。对时代邈远、资料难征者,仅述其大势,不作繁琐考证。重大史事有歧说者,主记一说,附记其它,以待来者。民主革命和社会主义时期的历史记述,以中共中央《关于若干历史问题的决议》和《关于建国以来党的若干历史问题的决议》为准绳。

——本志上限不限,因事溯源;下限 1992 年底,部分史事记述适当延伸。

——本志采用述、志、传、记、图、表、录、索引 8 种体裁。述提要、记作经、志叙事、传载人、图示意、表罗列、录存文献、索引便查。篇章之首酌设无题小序。横排纵述,文表互见,文由事起,事以类从。行文记事按国家规定,如志界常例。

——本志记述原则为主著述,辅纂辑,述而略作,作必合道。重在突出地方特色。对本境特有或突出之重大史事,以特殊形式记述。记述以实际需要而定,不平均着力,不强求平衡。

——本志坚持“生不立传”原则。凡对本县社会、历史发展有较大影响的已故人物,均予立传。革命烈士以人民政府追认为准。并载抗日阵亡将士名录。

——邑人著述存目原则为古代著述据史料收录,当代著述以国家出版社正式出版及省级以上报刊公开发表为限。

——本志称谓、地名记述如常例。专用名词、术语过长者,各篇首次出现时用全称,其后用略称。“解放前(后)”特指 1949 年 11 月 23 日中国人民解放军解放桐梓县城之前(后)。

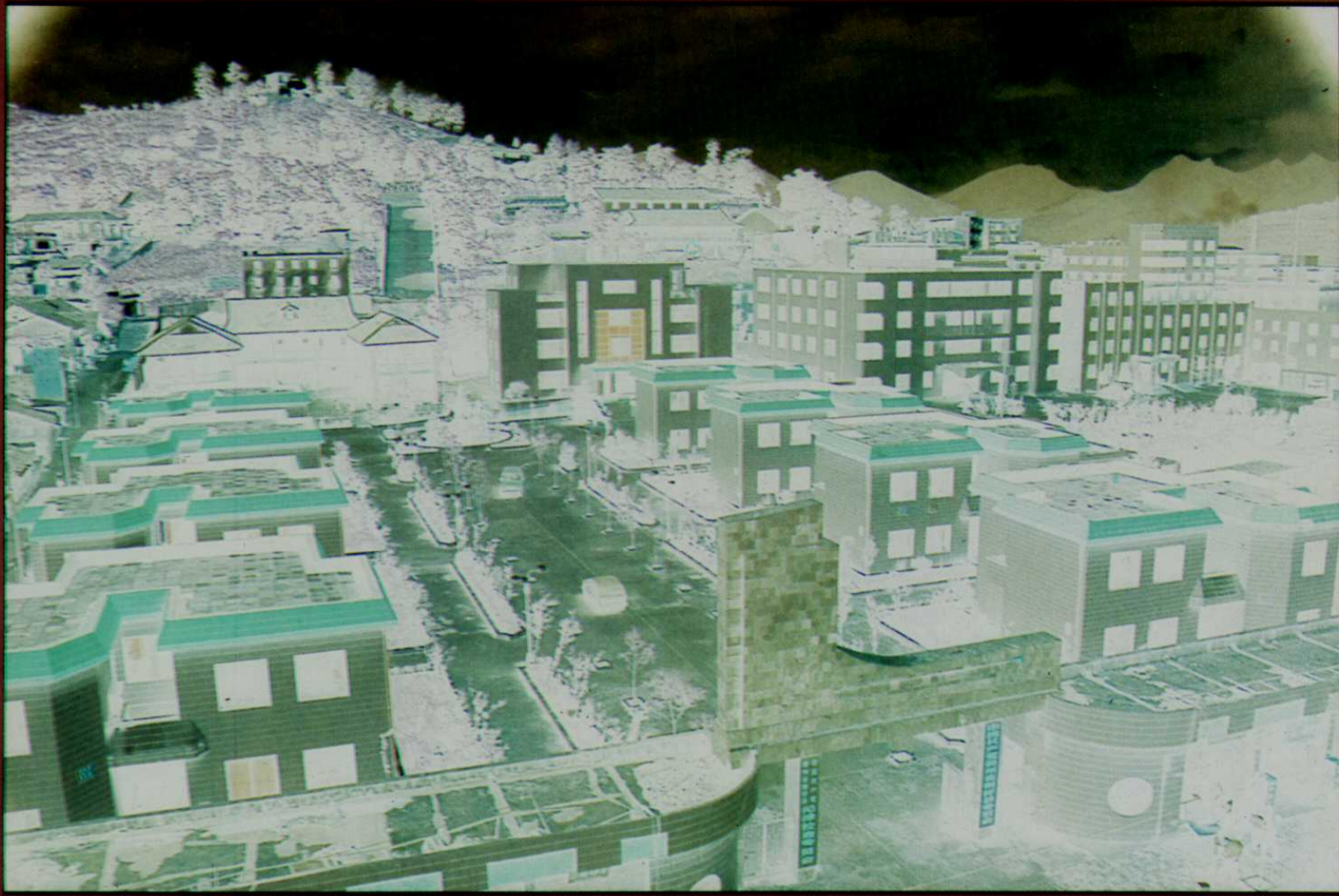
——入志材料源于各级档案馆与各机关、各企事业单位档案、有关报刊、图书和调查采访、个人供稿,经考证采用,一般不再注明出处。数据采用县统计局核定数据,统计局缺则用有关部门数据。



黔北第一门

千年古镇——松坎





幽雅的县委工作区

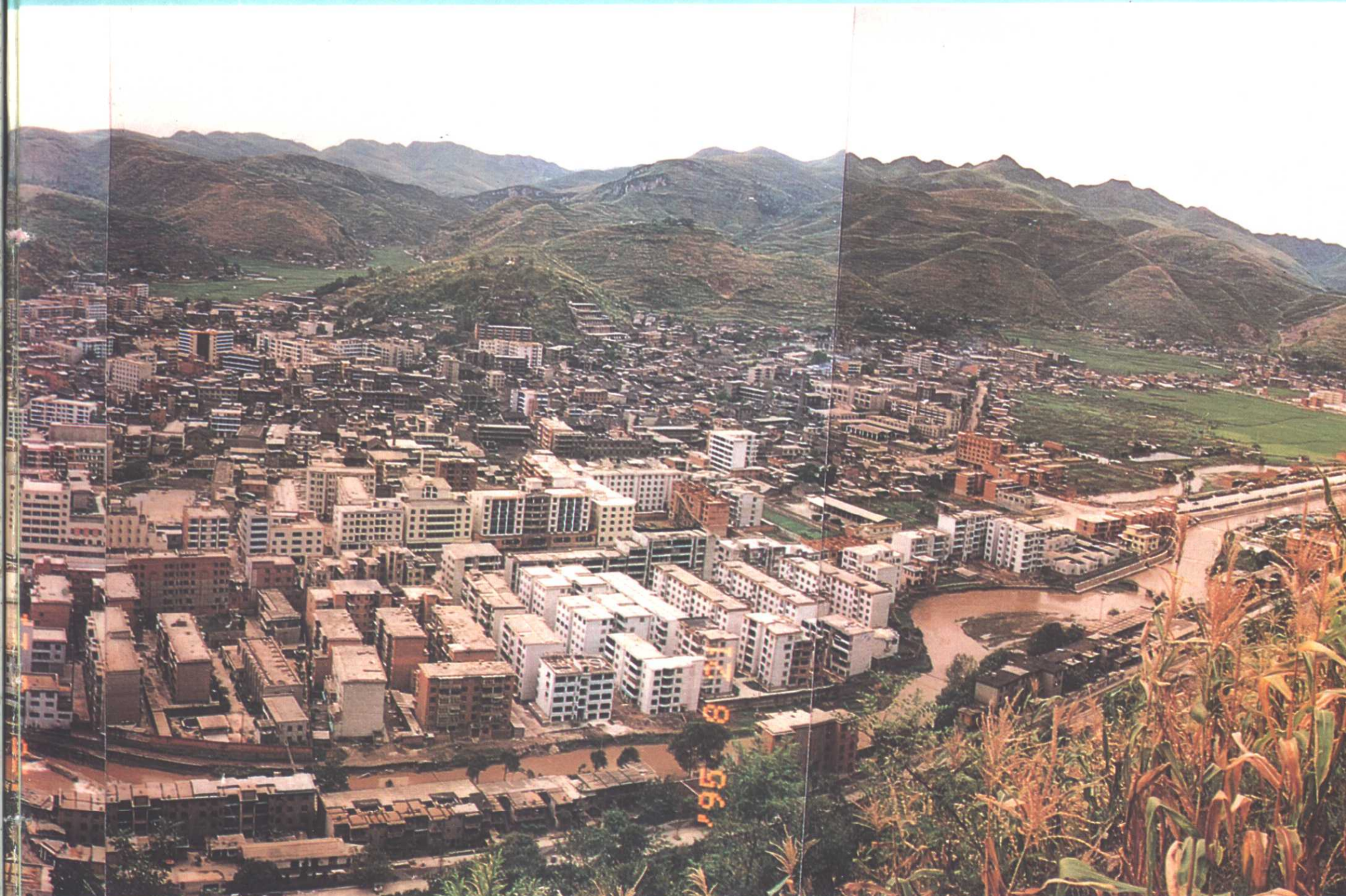
娄金铭 摄

桐梓县城全景





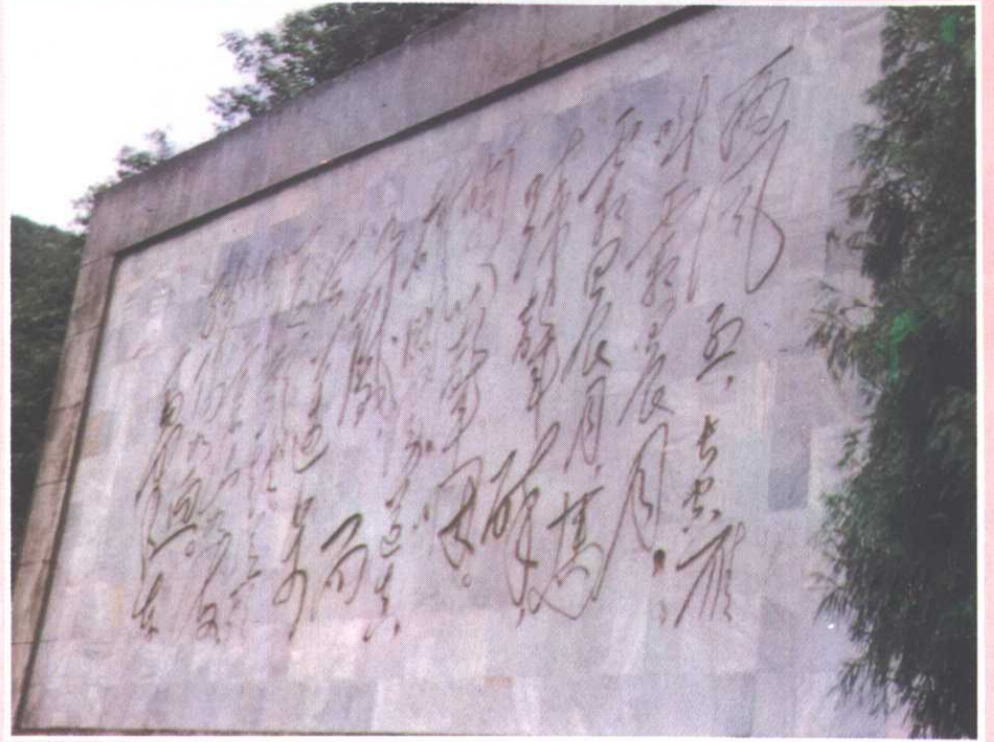
县人大、县政府工作区





江泽民在娄山关

李仁义 摄



娄山关毛泽东词碑



舒同题镌的娄山关摩岩

佚名 摄

红军长征娄山关大捷遗址



三座寺红军烈士陵园



毛泽东长征在桐梓住址

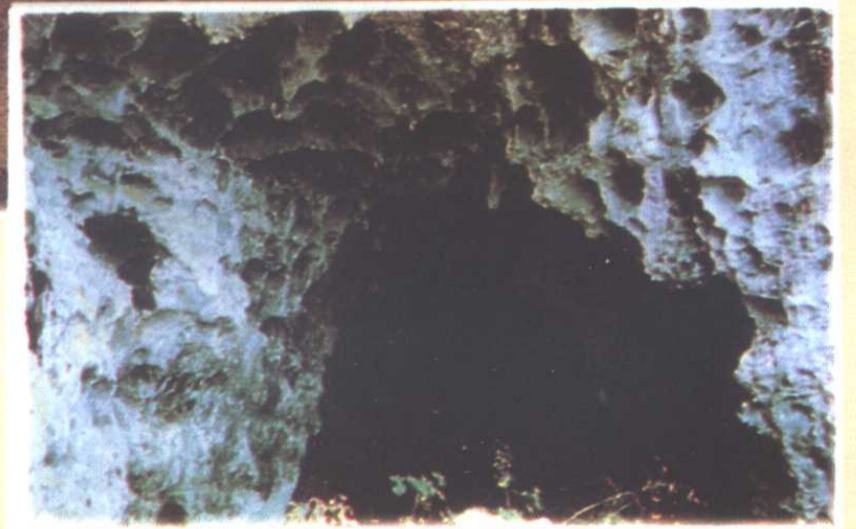
老红军进行革命传统教育





“桐梓人”遗址——岩灰洞远景

佚名 摄



岩灰洞近景

“桐梓人”化石

佚名 摄





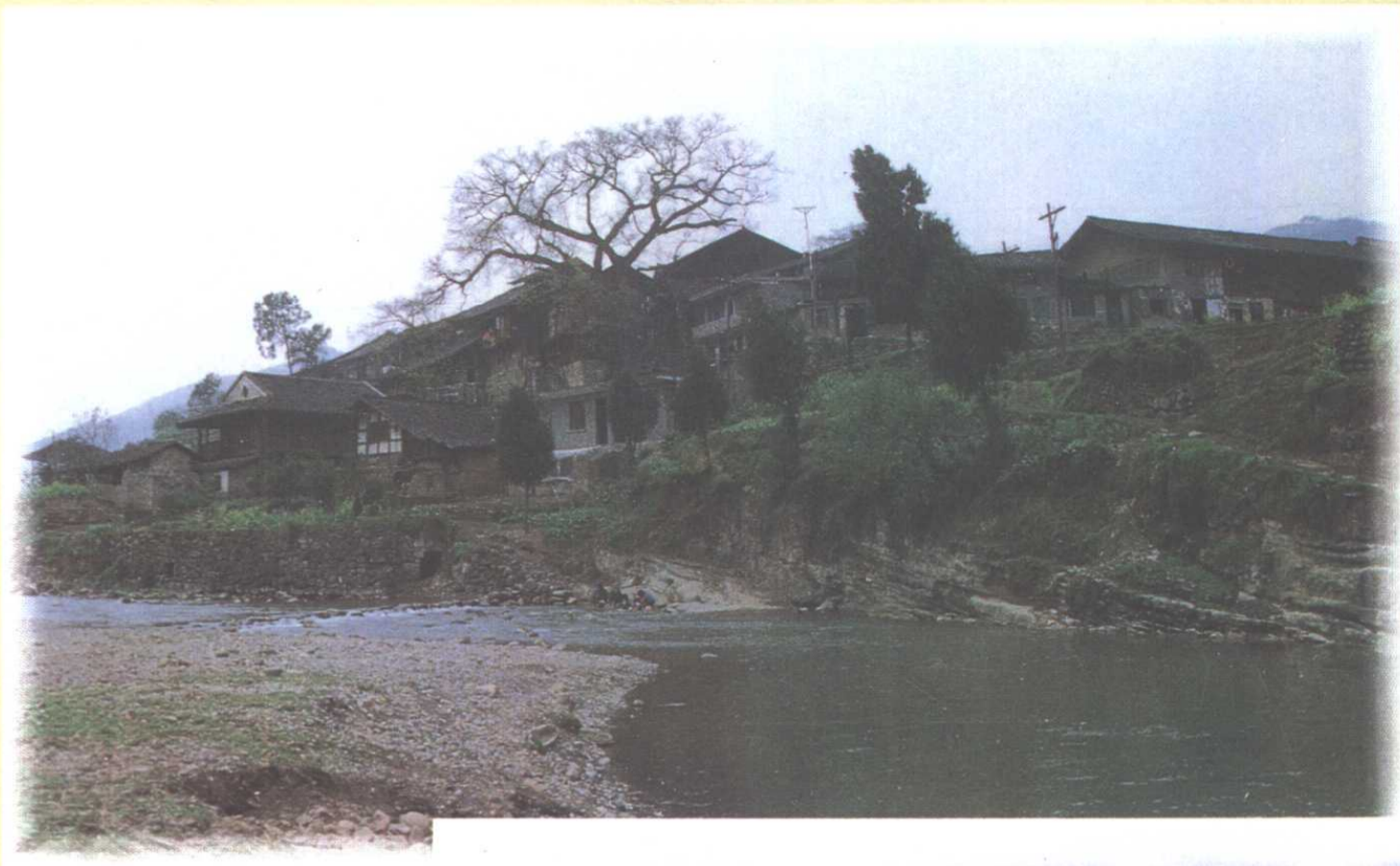
马鞍山南洞古文化遗址



牛心山竹王古墓

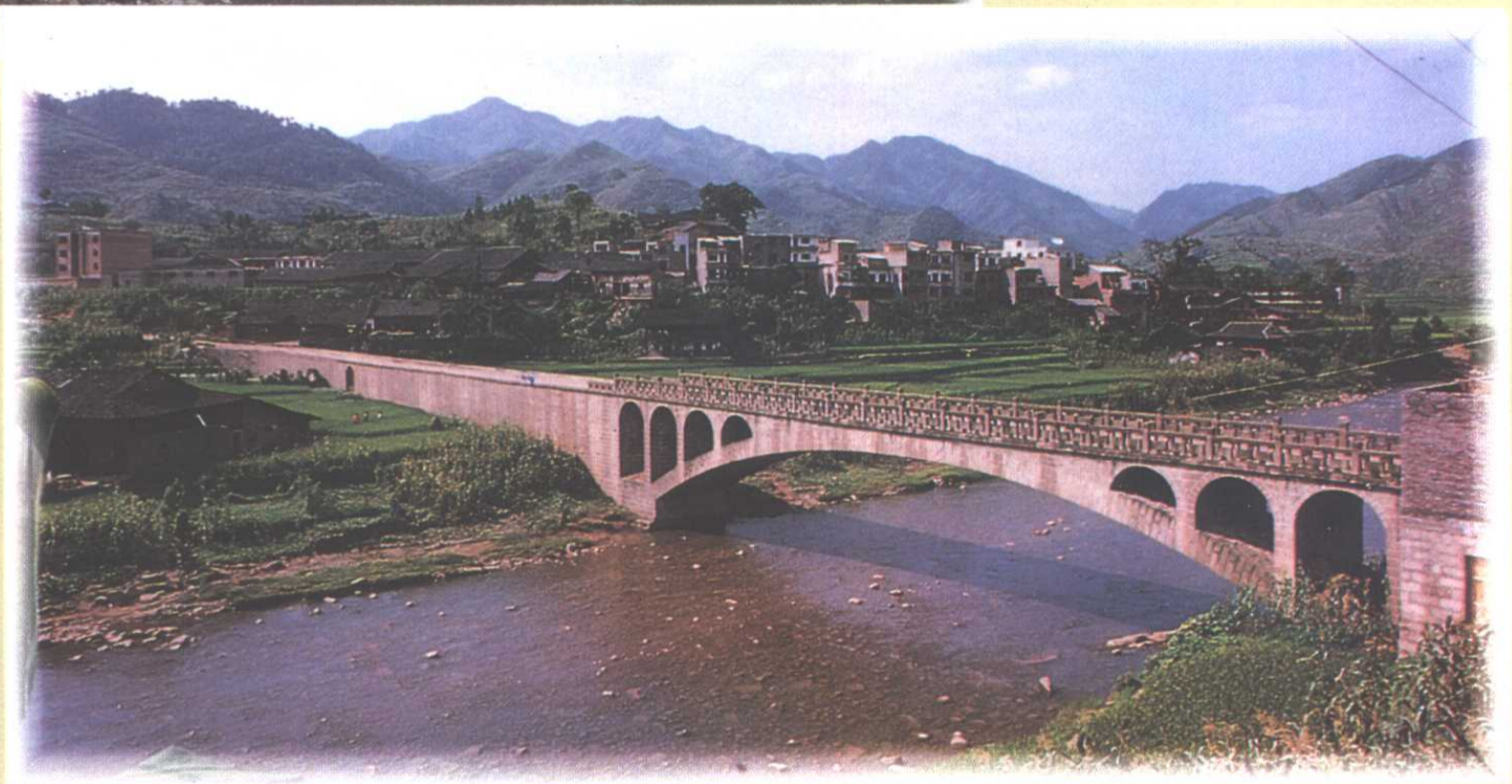


韩家店地质标准剖面



唐代夜郎县县城旧址

陈平 摄



古夜郎今貌

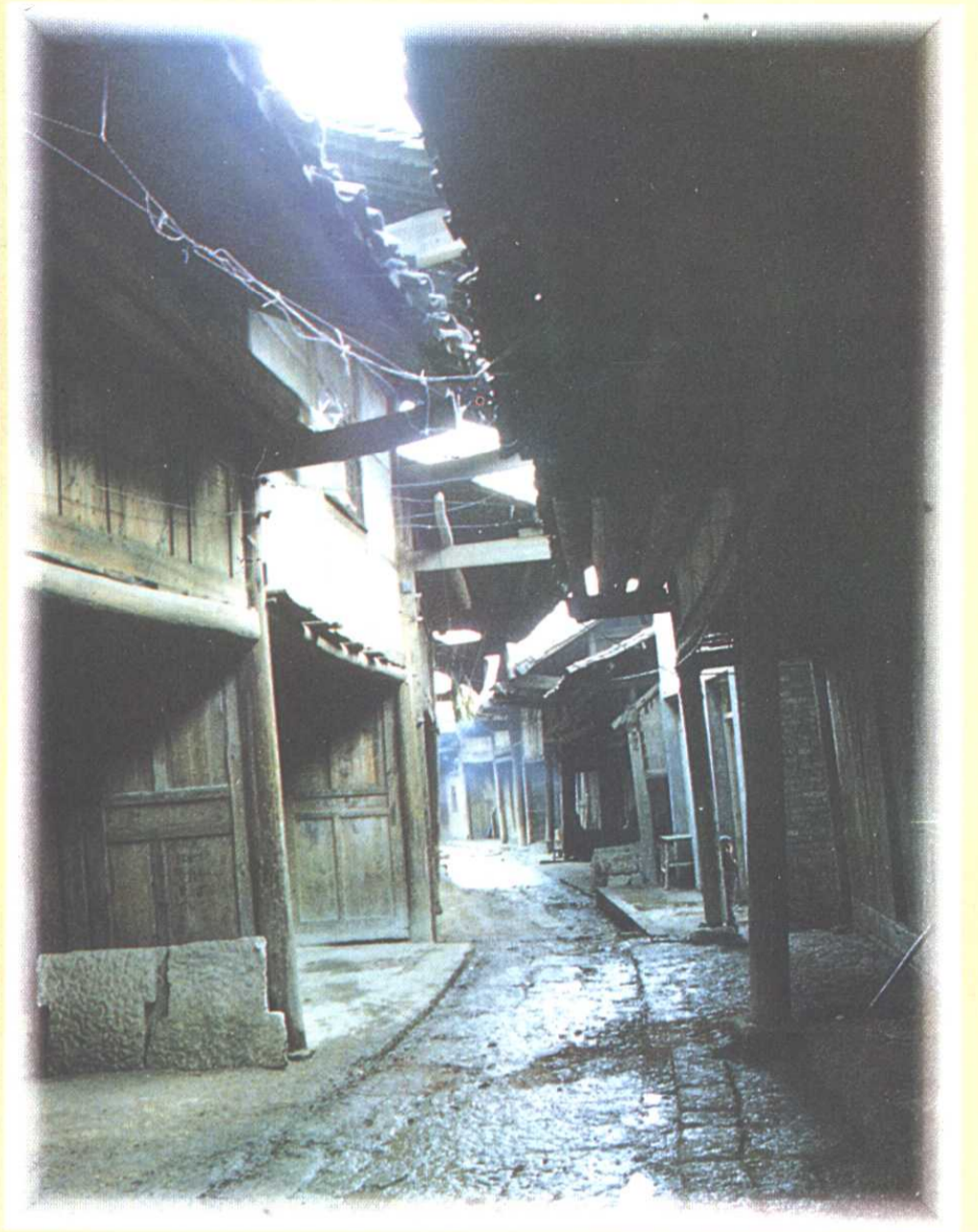


日本《朝日新闻》社记者
寻访古夜郎

陈平 摄



夜郎街头古道、古树



夜郎石板街



夜郎岩墓



夜郎古道



太白坟



太白诗碑

李白长流夜郎物化纪念



太白书院

太白听莺处旧址

