

紫云志

江津县紫云乡人民政府

一九八八年元月

紫云镇人民政府党政办 谷天仁制作
023-47761010 2010.4.22

党的十一届三中全会以来，紫云乡和全国一样，政治上安定团结，经济上欣欣向荣。值此盛世修志时期，在中共江津县委和江津县人民政府的号召下，紫云乡决定编写记述最近七十余年（1911—1985）的自然与社会的历史和现状的第一本《紫云乡志》。

最近七十年是我国由半殖民地、半封建社会进入社会主义社会的天翻地复的七十年。特别是建国以来的三十多年，紫云乡人民从贫困落后、黑暗的旧社会走上了繁荣、进步、光明的康庄大道，变化是深刻的。全乡人民在建设社会主义过程中，积累了丰富的经验。把这些史实记下来，总结这些经验，作为本乡的建设事业提供历史借鉴和现实依据，对进行爱国主义教育 and 革命传统教育，促使社会主义物质文明和精神文明建设，都具有深远的现实意义。

在编写《紫云乡志》过程中，我们组织编写人员认真查阅了有关档案历史资料和文献，反复深入农村，采访老干部和高龄老人。同时也举行一些座谈会，广泛听取群众意见，对历史事实反复印证，坚持求实求真，去繁就简。本着历史唯物主义的原则，和《关于建国以来党的若干历史问题的决议》的精神，力求做到以新的观点、新的资料、新的方法编写出一本具有我乡特色的乡志来。经过有关领导的反复审阅和县志编委会同志的认真修改，完成了《紫云乡志》的编写任务。

凡 例

一、本志定稿时，基层政权机构已经改 公社为乡，故称《紫云乡志》。

二、本志的上限、下限，原则上为1911—1985年，对个别史实，斟酌上伸下延。

三、本志以详近略远 详今略古的原则，以建国后为重点。

四、本志坚持实事求是，秉笔直书。

五、全志使用志、表、图、记等体例，以志为主。

六、本志按篇、章、节目的级次编排，对有一定价值而未列入篇章的资料，设《附表》于各该篇章之后。

七、本志一律汉体记叙文。引文保留原文。

八、本文对历史朝代、人物一律用当时称谓。对建国前的记年用当时记法，夹注公元记年。

《紫云乡志》编写组

一九八六年十二月

由于时间仓卒，有的资料无从查考，加之我们的水平有限，因而志书中的错误和缺点，在所难免。希读者批评指正。

《紫云乡志》编纂领导小组

一九八六年十二月

编辑《紫云乡志》工作人员名单

编纂领导小组

组 长，刘焕新

副组长，简兴元

组 员：简代盈、陈发明、卞焕臣

编写组：主笔卞焕臣、组员：李定文

摄 影：熊 刚

资料员：简兴开、陈发明、梅元国、刘祖良

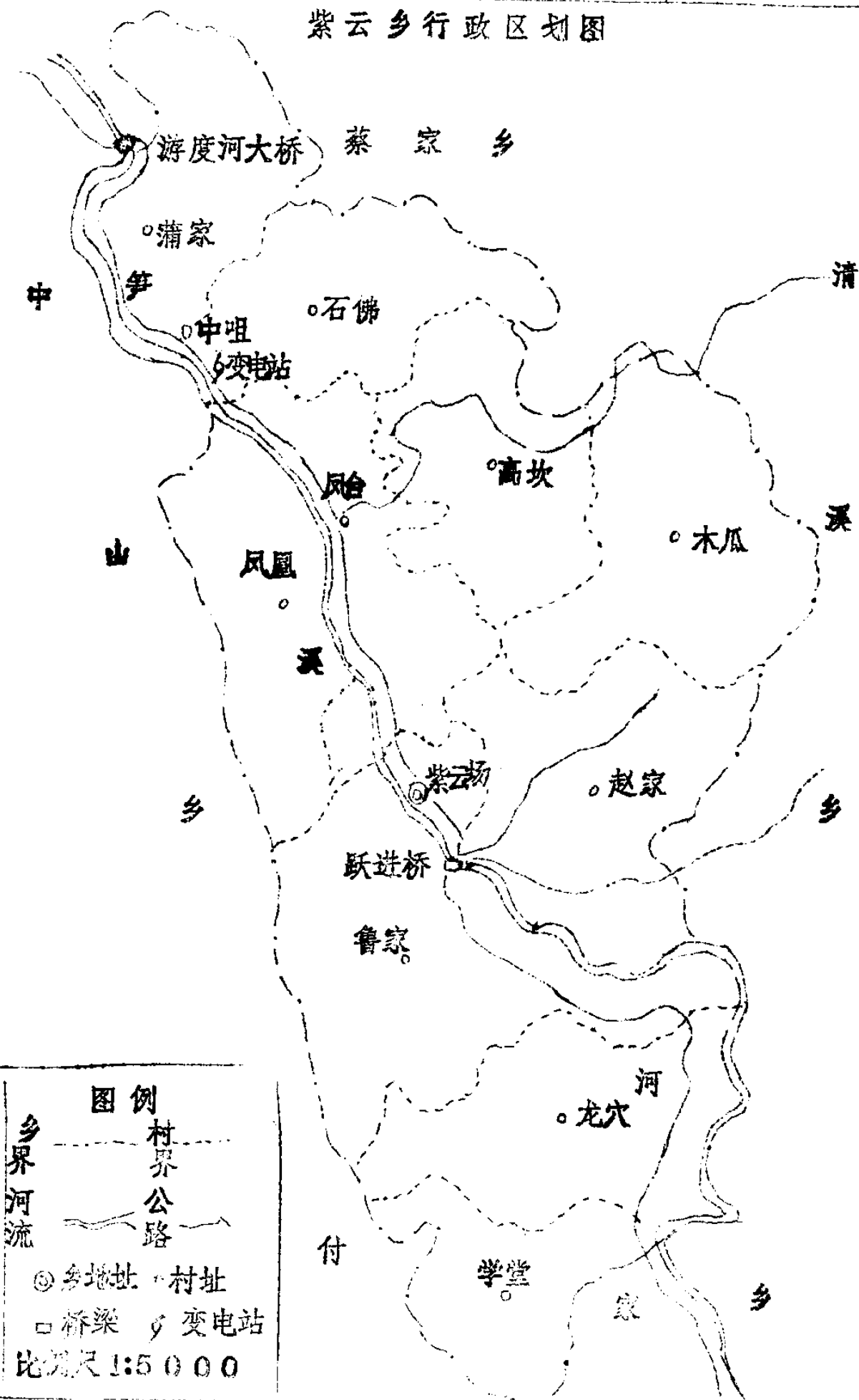
制 图：李定文

改 稿：王肇槐

封面题字：杨松全

校 对：王肇槐、蒋成康、杨炳麟

紫云乡行政区划图



图例

乡界	河流	村界	公路
◎	乡地址	●	村址
□	桥梁	⚡	变电站

比尺 1:5000



1、紫云乡人民政府工作人员

前排左起：简兴元、杨松权、刘焕新、张国生；

二排左起：梅元国、陈发明、简代盈、简兴开、徐春芝、李治会；

三排左起：李顺祥、王光儒、张宏康、胡元康



2、紫云乡政府办公大楼



3、紫云乡党委成员：

前排左起：杨松权、刘焕新

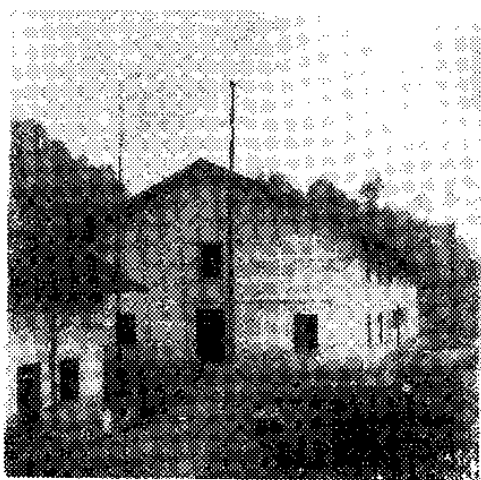
后排左起：简兴元、张国生、李本华



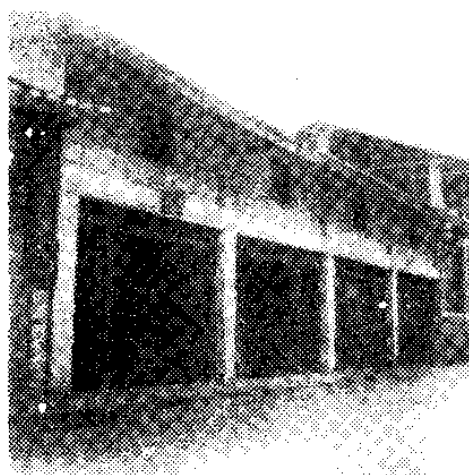
4、紫云乡街道全景



5、紫云中学



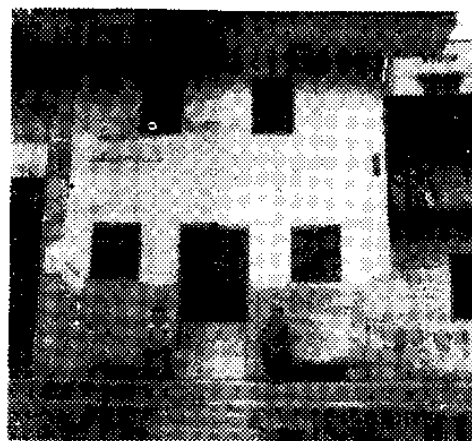
6、紫云乡卫生院



7、紫云乡供销合作社



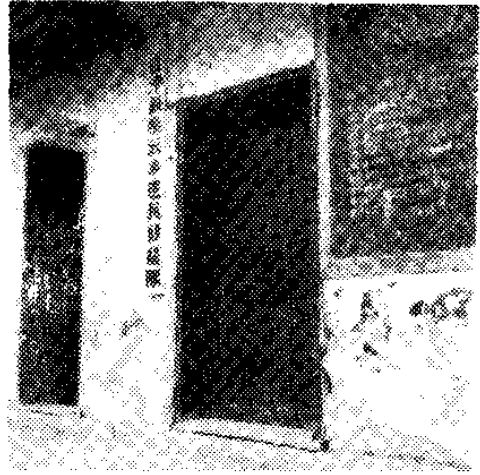
8、紫云乡粮油管理所



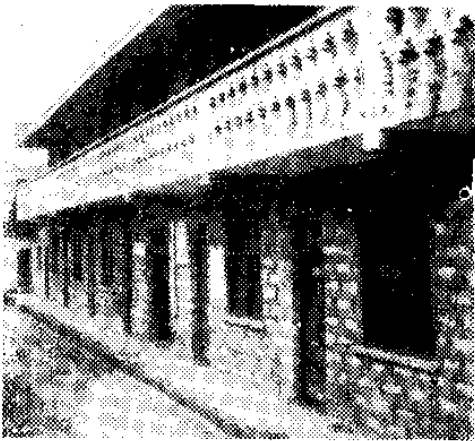
9、紫云乡信用合作社



10、中嘴食品点



11、紫云乡建筑修缮队



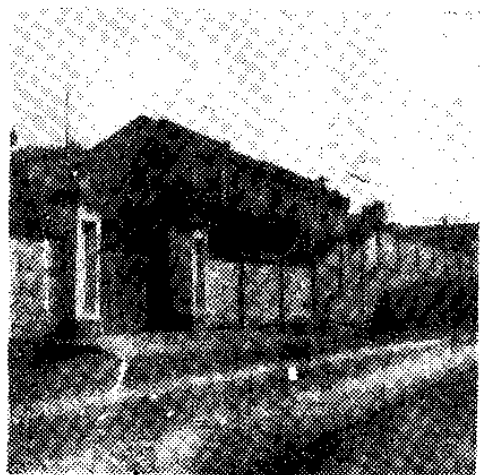
12、紫云乡兽医站



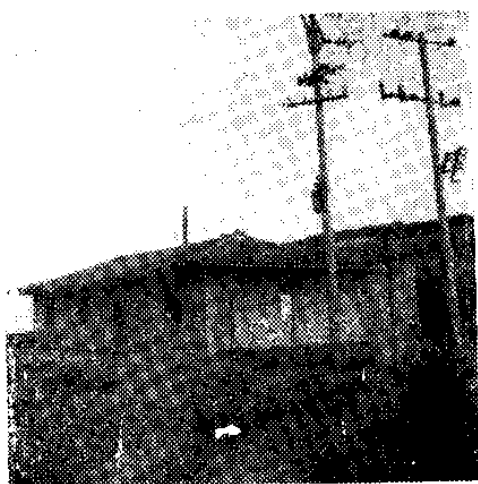
13、紫云乡广播室



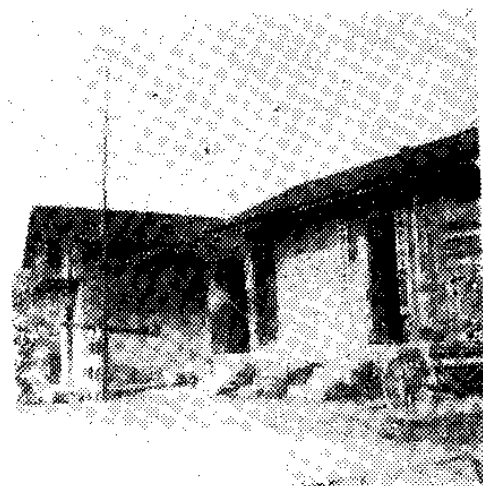
14、紫云乡酒厂



15、中嘴变电站



16、紫云乡龙穴茶场加工厂



17、中嘴木材烟草检查站



18、林业局车队车库



19、汉 菜



20、紫云乡供销社中嘴分社



21、游渡河大桥

目 录

序言

凡例

《紫云乡志》工作人员名单

行政区划图

图片

概 述	1
第一篇 建置沿革	5
第二篇 大事记	8
第三篇 地理	18
第一章 地理	18
第一节 位置	18
第二节 地形	18
第三节 山脉、水系	18
第四节 面积	20
第五节 气候	20
第二章 场市、村、居民组	21
第一节 场市——紫云场	21
第二节 村、居民组	23

— 1 —

第三章	自然资源	27
第一节	土壤	27
第二节	水力	28
第三节	林业资源	29
第四节	野生动物	31
第五节	野生动物	31
第四章	自然灾害	31
第一节	旱灾	31
第二节	水灾	32
第三节	雹灾	32
第四节	虫灾	33
第五节	鼠灾	33
第四篇	人口	34
第一章	人口	34
第一节	历年人口	34
第二节	人口构成	37
第二章	计划生育	38
第五篇	政治	43
第一章	政权机构	43
第一节	民国时期	43

第二节	建国以来	48
第二章	中国共产党	58
第三章	群团	59
第一节	农民协会	59
第二节	中国共产主义青年团	60
第三节	妇女联合会	61
第四节	工商联合小组	62
第五节	中苏友好协会	63
第六节	工会	63
第四章	国民党、三青团	63
第一节	中国国民党	64
第二节	中国三民主义青年团	64
第五章	政法	64
第一节	治安保卫组织	64
第二节	调解委员会	65
第三节	人民陪审员	66
第四节	纠正冤假错案	66
第五节	改定地、富成份	67
第六章	民政	67
第一节	民政机构	67

第二节	拥军优属	68
第三节	安置复、退军人	69
第四节	贫困救济	70
第五节	贯彻《婚姻法》	71
第七章	军事	72
第一节	兵役	72
第二节	地方武装	74
第三节	民兵	75
第六篇	农业	79
第一章	生产关系的变革和调整	79
第一节	建国前的土地所有制	79
第二节	地主、富农的剥削	81
第三节	减租、退押	83
第四节	土地改革	84
第五节	互助合作	87
第六节	建立人民公社	89
第七节	农业学大寨	93
第八节	建立农业生产责任制	94
第二章	农业生产	95
第一节	粮食生产	95

第二节	经济作物	101
第三章	农田基本建设	105
第一节	改田改土	105
第二节	截溪筑坝、改河造田	106
第三节	水库及塘堰建设	106
第四章	农业工具	110
第一节	耕作工具	110
第二节	加工工具	110
第三节	植保工具	111
第四节	收割工具	111
第五章	科学种田	112
第一节	农科组织	112
第二节	改革耕作制度	113
第三节	推广先进耕作技术	115
第四节	良种繁育和推广	110
第五节	植物保护	123
第六节	肥料	125
第七篇	多种经营	127
第一章	林业	128
第一节	林业政策	129

第二节	引进速生树种	130
第二章	果、桑、茶	131
第一节	果树	131
第二节	桑蚕	132
第三节	茶叶	132
第三章	畜牧业	133
第一节	畜牧兽医站	133
第二节	养猪	134
第三节	大牲畜	136
第四节	山羊	137
第五节	小家禽家畜	138
第四章	副业	141
第一节	工匠	141
第二节	手工副业	141
第三节	运输	142
第四节	采集	142
第五节	养蜂	142
第六节	其他	143
第五章	渔业	143
第一节	水面、资源	143

第二节	引进良种鱼类·····	143
第三节	溪河养鱼·····	144
第四节	塘库及稻田养鱼·····	144
第八篇	工交、邮电·····	146
第一章	工业·····	146
第一节	乡办企业·····	147
第二节	村组办企业·····	150
第二章	交通·····	151
第一节	乡村小道·····	151
第二节	桥梁·····	152
第三节	公路·····	152
第三章	邮政·····	153
第一节	邮电·····	153
第二节	报刊发行·····	153
第三节	电话·····	153
第九篇	财贸·····	154
第一章	财税·····	154
第一节	乡财粮·····	155
第二节	农业税·····	155
第三节	工商各税·····	161