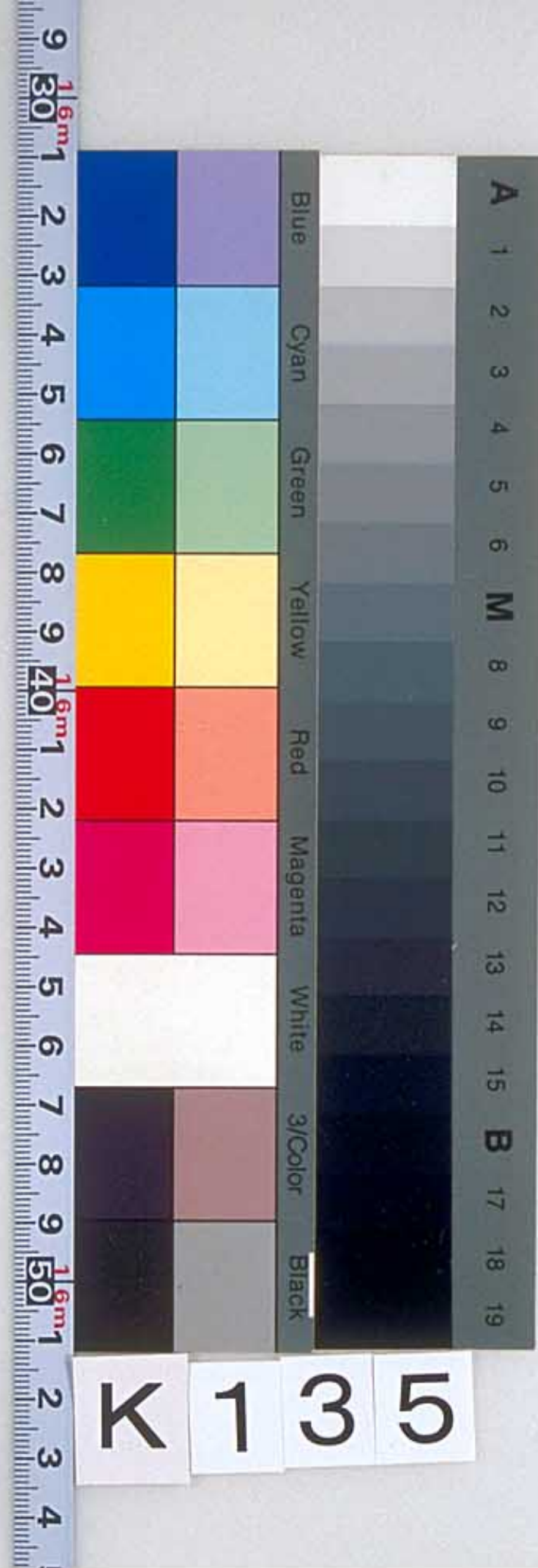


山西通志 五_下六

陽明文庫圖書
共三冊
第三冊
博習院圖書館

近衛
5-86
サ1

五



近衛
5-86
サ1

昭和34.7.6
1115226

山西通志卷之五

山川下 梁附

潞安府

長治縣 附郭

太行山 郡居其巔東界在平順縣朱子所稱河北望之如黑雲在半天者即此

百穀山 在城東北十三里昔神農嘗百穀於此故名建廟祀之一統志云山與太行王屋相接多栢為

五龍山 在城南二十五里十六國慕容永據長子時此山五色雲見作龍形因立祠以祀五方之神禱

雨輒應有古松萬餘株為一郡偉觀唐書上黨有五龍山李白詩上黨碧松烟謂此

山西通志 卷之五 山川下

新四百零一



雄山 在城東南六十里諸峯羅列獨讓其尊以其特爲雄壯故名其下洵水出焉

靈泉山 在城東南十里山半有石洞出泉水每遇歲旱禱雨輒應因名

八諫山 在城西六十里長平之役趙軍中有八諫而死者此地也

鷄鳴山 在城東南八十里當郡之界鷄鳴時兩界皆聞其聲

天臺山 在城西南二十里山周圍平坦日出日入俱無影明正德六年建殿 大清順治十六年重修

黎侯嶺 在城西南三十里有黎侯亭郡皆石山惟嶺皆土

黎水 在城西南三十里黎侯嶺下流經府西合故城水注濁漳

故城水 在城西南一十六里北流二里合石子河流入濁漳水

鷄鳴水 在鷄鳴山下流入八諫水

洵水 在城東南六十里源出雄山流與八諫水合西至長子界會於濁漳

八諫水 在城南六十里

龍潭 在城西三十里亦名金龍池

百穀泉 在城東北一丈三里百穀山神農廟前其味其美雖旱不涸

五龍井 在城東南二十五里五龍山下

郃金橋 在城南關廂二里山水河上

通晉橋 在城西關廂三里故城水河上

龍泉橋 在城外南關廂一里

長子縣

發鳩山

在縣西五十里漳水出其下禹貢註濁漳出上黨長子縣鹿谷山前漢書鹿谷志云鹿谷山漳水所出後漢書郡國志發鳩之山漳水出焉山海經發鳩多怪木有鳥名精衛相傳炎帝小女遊於海溺而不返化為此鳥嘗取西山木石以填東海水經注曰鹿谷與發鳩連麓而在南淮南子謂之發苞之山故異名互見也

羊頭山

在縣東南五十里上有石狀如羊頭

紫雲山

在縣東南四十里與壺口接一統志唐明皇潛龍潞邸重九共郡臣登壺關山東南有紫色雲

氣現光

彩照日

刁黃山

在縣西五十里與發鳩山連五代史李存孝伏兵刁嶺即此

慶雲山

在縣東南二十里堯時有慶雲五色見於此

潛山

在縣西南十三里有堯廟水經注曰堯水自西山東北流經堯廟北

傘蓋山

在縣西南五十里遥望峯巒形如傘蓋然

梁山

在縣東二十里山有水名梁水東北流入長治合濁漳

自佛頭山

在縣西二十五里上有白石形如佛頭

慈林山

在縣東南三十里與紫雲山連多林木有古刹梵宇

濁漳水

在縣西五十里源出發鳩山水經注曰左陽泉水注之右傘蓋水入焉三源同出一山但以南

北為別耳流經縣南五里東北經府西南三十里又經屯留至潞城西一十五里交漳村與絳水合流名漳水

至襄垣西南十里并村合沁州所出漳河又至縣東北三十五里合武鄉漳河西流經黎城西南二十餘里入

河南林縣地界表水因應故志縣志表水濁漳水與清漳水合南一十三里表水東流潞城入濁漳

堯水

在縣西南一十三里堯廟東北經故城南入濁漳按水經爲堯水因廟故名今志稱澆水誣

藍水

在縣北二十五里源出屯留縣之盤山東流經縣三十里入長治縣與濁漳合

傘蓋水

在縣西南五十里傘蓋山下東北流五十里與濁漳水合

雍水

在縣北三里源出佛頭山東流十五里入潞安與濁漳水合

梁水

在縣東二十里水經注曰梁水出梁山下北流至長子縣故城南又北入漳水又有陶水出南陶北

流至長子縣城

秦水

在縣西方山流經沁水東經端氏鎮合沁水

自龍泉

在縣西二十五里相傳昔有自龍見於此見一統志

靈湫泉

在縣西五十里即濁漳水源

五龍泉

在縣南十六里風土記云燕慕容永據長子南望有五雲山因以名泉流十五里入濁漳

神農井

在縣東南五十里羊頭山下後魏風土記神農井在羊頭山即神農得嘉穀處

雍水橋

在縣北一里許明洪武二十五年建

漳水橋

在縣南五里漳水上冬構草橋濟涉

藍水橋

在縣北二十里明洪武十六年建

紫屯留縣

三巖山

在縣西北四十五里一名麟山又名靈山有三峯高峻書湯伐三峻又爲羿射九鳥之所山下

有水名

三梭水

盤石山

在縣西南九十里一統志名盤秀山巖岫盤曲孤峯峻拔其中藍絳二水出焉按金史屯留有

盤秀山

在縣西南九里魏孝文幸潞州見此山有伏龍勢

疑山

在縣西南九里魏孝文幸潞州見此山有伏龍勢疑而不進遂斷山東麓以厭之其後唐明皇自潞

入蓋其

應也

紫金山

在縣西十五里開壁略俗傳為卞和獲玉之所

鳳凰山

在縣西南十二里排峯如鳳翔狀林木森然上有觀音禪院即今雲影寺

石聚山

在縣東北二十五里宋人於其陽建石聚佛寺元至正間建石聚神廟

霜澤山

在縣西五十里山高霜早故名

浮山

在縣北三十里其山高聳若浮建夏禹廟

蓮花岡

在縣西十里蓮村如覆蓮形縣之屏障也

絳水

在縣西南九十里出盤秀之陰飛瀑如珠流經縣治北東流三十里入潞城交漳村合濁漳水水經

曰絳水出穀遠縣東發鳩之谷謂之絳水西出穀遠縣為濫水桑欽云絳水屯留西南入漳

陳水

水經注曰漳水又東陳水注之水出西發鳩山東經屯留縣北故城

藍水

在縣西南九十里出盤秀之陽流經長子合於濁漳道書稱為福地通考路有藍水即此

高麗水

在縣西三十三里出沁源縣高麗村東流入絳水

蒲谷水

在縣西七十三里東流八里入絳水

三梭水

在縣西北四十五里源出三巉山下流入絳水通考云三梭水在屯留

積石水

在縣東北二十五里石聚山下流入潞城縣界合濁漳

八泉水

在縣西南九十里出盤秀山下八泉湧瀑如珠東流為絳水

金龍池 在縣東南三十五里康庄村水光清澈狀如金龍故名

神女泉 在縣西北二十里出自層崖俯臨幽澗上建樂氏二仙女廟故名西入三梭水合流入絳水

張厚泉 在縣北三里周圍二丈源深莫測旱不涸澇不溢大旱淘泥沙禱雨即應

馬跳泉 在縣東北二十里源出石室村東流入絳水

神惠泉 在縣東北四里郭庄村泰山行祠右其孔圍圓四寸深二丈餘土堅如甃石泉源莫測有疾禱

水飲之即愈

讓功橋 在縣東門外邑人李之茂有記

青芭橋 在縣西南二十里石橋為水衝壞無跡 大清康熙五年復建石橋

積石橋 在縣東二十四里積石河上元至正十五年建

良馬橋 在縣西南八十里邊寨鎮西通河東路

襄垣縣

仙堂山 在縣東北五十里山勢巍巍林木茂盛上有龍洞及仙堂寺舊傳有修真之士隱居於此後成

仙去

鹿臺山 在縣南二十里按金史山名鹿臺上有文王廟基址猶存下有濁漳流入縣境

五陽山 在縣南一十里五峯高聳日出先照

五陰山 在縣北五十里相傳昔周公嘗至此陰霧五日故名見一統志

錯上洪山 在縣北三十三里山峯叢雜呼名不一故名

龍洞山 在縣東北七十里其洞深百里餘入遼州境舊傳昭澤王修真於此因號龍洞遇旱禱雨即應

韓王山 在縣北二十五里上有韓王廟孤高孑立森然可仰

趙王山 在縣東北四十里上有趙王廟近却鄆村俗傳趙襄子寓此又謂後趙石勒屯兵於此今有遺

跡因名

獅山 在縣西四十里九龍村之東峯頭大石若獅之形夕陽返照宛有動盪之狀

五嶺山 在縣西南七十里五峯環立中為南北往來之衝有巡檢司

紫巖山 在縣西五十里其山色紫雪晴暉映尤麗昔人謂山下有寶因名寶峯上有寺

黃巖山 在縣東三十二里石色盡黃山谷深邃人跡罕到

桃林山 在縣西十里舊因桃木叢茂故名

九仙峯 在縣東北三十五里世傳仙人曾講道於此

筆頭峯 在九仙峯之西其形若筆頭不產他物獨筆菜生焉

琉璃巖 在縣東北五十里仙堂山巖之西五色秀麗宛若琉璃有石如人又有石九圈如車朝環水其

中旱澇不涸不溢前有空地生石子若藥丸去則復生

涅水 在縣西北六十里源出沁州覆甌山東流入縣界會小漳水與濁漳合水經注曰有洹水西出覆甌

山東與西湯溪水合水出湯谷五泉俱會南注涅水

臨水 在縣東北四十里源出榆社縣界八賦嶺南經武鄉縣界六十里段堡村與濁漳水相合

銅鑊水 水經注曰銅鑊水出石磴山東流八持山專池水入焉南經女諫水北則葦池水與公主水合

而右注之南則榆交水與皇后水合而左入焉亂流東南注於銅鑊按水經以上七水俱在襄垣界

史水 在縣西北六十里源出三史村故名流入臨水

其羅水

在縣西北三十里至縣東北一里合濁漳水

下谷水

源出縣西十五里李谷村東南流廿三里入漳水

雍子水

在縣西南四十里源出雍子村東入漳水

白水泉

在縣東北三十里石崖中數孔水出甚其美清冽流入漳河

暖泉

在縣西五十里水溫人多愛而浴焉

石泉

在縣西四十里石中出水清冽其美

二仙港

在縣北十里其地有二仙女廟

義井

在縣東南二十里其地石厚水少獨此井相傳常天旱水不能周人相讓而飲之西正曾志讓

虎亭橋

在縣西北六十里因古虎亭為名

潞城縣

伏牛山

在縣東南十里唐張說述聖頌明皇在潞時黃龍兩見於此人傳昔有神牛為害踐食田苗晝

伏夜出後有人見一神逐牛入此山更不復出因名伏牛

鳳凰山

在縣西北五里一名天冢岡相傳神農時有鳳凰棲於此

大禹山

在縣南十五里上有禹廟

三垂山

在縣西南三阜漸低如旌節纏護晉將軍王廣趙柔嘗敗劉聰將喬乘於此山下與潞水至

葛井山

在縣東南十五里其上有泉甚其冽相傳葛仙修真之所又東南三十里有石覆於泉上名蓋

井山

風洞山

在縣北四十里有石穴生風

馬鞍山

在縣西北三十里名小馬鞍山

微子嶺

在縣東北二十里上有三仙廟下有微子村其食邑也

無影岡

在縣南十里形如覆釜故名

交漳水

在縣西三十五里交漳村濁漳水與絳水至此交流故名水經注曰闞駰曰有潞水為冀州浸

卽漳水也按燕書王猛與慕容評相遇於潞川故世人亦謂濁漳為潞水矣

潞水

在縣東一十五里微子城發源西北合濁漳

鳳棲橋

在縣東十五里馮村元至正間建

壺關縣

壺關山

在縣北五里山形似壺漢於此置關其近有龍溪山上建龍王廟一統志載長治縣

栲栳山

在縣西南四里以形似名

馬駒山

在縣東十一里相傳後趙石勒時有人於此獲一石形如馬駒因名唐書上黨有馬駒山又縣

東七十里有靖林山

大王山

在縣東南二十二里後魏書望氣者嘗言此山有王氣大武壘石為三峯厥之後唐明皇果潛

於此

黃山

在縣南二十八里其山色黃故名

鳳凰山

在縣北十五里以形似名

變積山

在縣東南七十里以形似名

安公山

在縣東南七十里昔有比丘安公來隱未期而卒俄而山頂有石棺自出時人收而葬之因以

名山

在縣東南三十里昔晉北土安公來觀未博而

三壅山

在縣東南九十里其山三處壅障因名山下出水名壅水東流入林縣

抱犢山

通考金史並云在壺關

東山

漢地上黨記曰東山在縣東南晉申生所伐名無

紫團山

在縣東南一百六十里昔嘗有紫氣見於山頂團圓如蓋山舊出人參名紫團參

烏泉山

在縣東南三十里山畔有泉伏地而流因土色黑故名

風穴山

在縣東南二十里有石竅其深不可測聽之有風聲立祠歲祭

太峪嶺

在縣西南三十里有鐵鑛土黨有黑山又濕

趙屋嶺

在縣南六十里有鐵鑛及產赤石膏

羊腸坂

在縣東南一百六里漢地理志壺關有羊腸坂長三里盤曲如羊腸文獻通考輿圖考皆然

翠微洞

在縣東南一百六里漢地理志樂氏二女修道升仙處

壺水

在縣西北二里壺關山下發源北流經府城北西注濁漳今泗水

沾水

在縣境漢地理志壺關有沾水東至朝歌入淇

進流川

在縣西南三里一名清流川

惠澤池

在縣南關街西明洪武九年縣丞郭相濬鑿知縣張鯤重修此地高峻鑿井甚難自相修池

民始獲水利故名

甘泉池

在縣治東南南隅今名燕子池明景泰間知縣蔣興濬鑿成化間知縣楊訓完甃與惠澤池俱便

民汲

濟衆池

在縣北門外

龍門池

在縣西門外

赤崖流泉

在縣東南九十里岩有石洞深一里許內出

進德橋

在縣北關外城壕上元延祐六年建

黎城縣

白巖山

在縣北十五里水經注張譚巖世傳巖赤則土

爲張譚巖一統志齊武帝謂此是天蟒口開赤色主殺
人可塞之居民遂塗以石灰故名

嵐山

在縣西北十五里下有泉石龍井

潞祠山

在縣東南十五里上有潞子嬰兒祠

積布山

在縣西北六十里以形似名

馬鞍山

在縣西南三十里以形似名亦名大馬鞍山

石竚山

在縣北六十里一名望夫山有石竚立宛如人

有懷於雲表

桃花山

在縣西北九十里山半多桃故名

礪峪山

在縣西七十里有洞入六七里有深池產鍾乳

玉泉水

在縣北五十里山下有石開三孔水自孔中流

靈淵聖井

在縣東北二十里故關山之麓水清雖旱不

龍井

在縣西北十五里嵐山下禱雨卽應上建祠

平順縣

在縣西北十五里嵐山下

青羊山

即縣治也舊有松千株山形似羊

廣武山

在縣東廣武君葬此故名

綵鳳山

縣案也山類鳳花木爭妍若綵故名

清涼山

在縣安善里山上建清涼寺

龍耳山

在縣王曲里山形似龍兩峯如耳故名

桃花水

在縣東南一百里出太行山麓花園村東流入

好水池

在縣城外東南角

三分口池

在縣東南河渠

南井泉

在縣南山下

溫泉

在縣新安里大小二泉水頗溫隆冬不凍入漳河

雙射泉

在縣射車里南俗傳唐太宗征竇建德人馬至此缺水太宗連射二矢拔箭水隨箭出

天橋

在縣石灰里村北澗水東流

汾州府

汾陽縣

附郭

萬戶山

在城西二十里高八十丈延袤二十里平易可居李永山川記堯時洪水諸山皆沒唯此巍出

濟者萬戶

因名

白彪山

在城西二十五里傳騶虞見此騶虞白質黑文故名

茂泉流飛湧洞壑層啟
村墟聯附為郡勝境

石婆神山 在城西北三十里俗傳此山無水有媪日遠
汲以濟人後沒為神鄉人為祠山上歲時禱

祀後因以名山

石室山 在城西三十里山多巖洞可居麻衣仙姑常隱
於此有麻衣仙姑祠

羊頭山 在城西北一十五里以狀類名水經曰原公水
出茲氏縣西羊頭山東過其縣北又東入於汾

注云水注交湖不至汾也一統志云原公水一名賀魯
水出自自彪山

謁泉山 在城西北四十里上有石室相傳為子夏室陽
為卜山陰為陶山湯泉出焉又名湯泉山俗通

呼子夏山即文
水隱泉山 在城西北一
百里昔商王令比干築城於此避

北干山 在城西北一
百里昔商王令比干築城於此避

栢山 在城西五十里土多栢樹昔離石侯牙將趙鼎號
白馬將軍戰死此地民收葬山下故又名將軍山

黃蘆嶺 在城西六十里見舊志

汾河 在城東北十五里見陽曲縣志

文谷河 在城東北五十里一名文水又名萬谷河

禹門河 在城西十里相傳禹導洪水至此因以得名其
河會西山諸溪水從河口而出伏沙潛注東流

與眾水合焉

麻窟水 在城西十里水從平地湧出民引溉田東南入
汾北八里賈寨五平水

向陽水 在城西三十里一名懸泉

清溝水 在城西南十里又名董師河出尉陵谿谷會石
家庄水經流城南如帶入喬東等村引以溉田

文湖 在府東十五里一名猪城濼湖滙原公澗河交谷諸水而成故謂之文湖水經注曰茲民縣故城東為文湖東西一十五里南北三十里世謂之西河在縣直東一十里湖西一城謂之猪城

閻泉 在城北八里賈家庄平地湧出

隱泉 在城西北四十里源出謁泉山頂東流歷石沿注山下又東津渠隱沒而不恒流因以隱名山有石窟號隱堂洞相傳為子夏室

馬跑泉 本名源公水又名壺溪出城西北二十五里自彪山麓相傳後魏賀將軍駐師此山馬跑地得泉故名其水邊山南注至谷口轉折而東歷城東北數十村溉田東南與文湖水合雨澤豐澍則漲流入汾

靈浮泉 在城西南四十里趙景王村俗傳景王禱水而泉應

三泉 在城西南二十里出三泉里山谷中其水清冽異常故類泉陰處經冬每結層冰至夏不化城市當

盛暑皆往取賣之

茸露泉 在城東門外二十步街北初州人鑿井深未及隍而茸泉湧出故以茸露名之

康家堡渡 在城東二十里汾河上

泰和橋 在汾陽縣治東大街北

古風橋 在城南郭中濶東西與城垣埒俗呼為古風洞是也

通濟橋 在城南十里陽城村百里曰董臺山爾巽云山

王莊橋 在城東北十里陳家庄

太平橋 在城北十二里太平村南

太溝橋 在城北盡善村

攀龍橋

在城西北二里許侍讀朱之俊建有太學士韓壙王鐸光祿卿文翔鳳碑記

太平遙縣

超山

在縣東南四十里一名過山視諸山獨超出

麓臺山

在縣東南四十七里一名蒙山又名謁侯山山海經云龍首山西三百里曰麓臺山爾雅云山

足曰麓土山

高日臺

在縣北十五里一名沙河

源祠水

在縣東南十五里平地湧泉灌溉民田西入汾水以源上有祠故名

中都水

源出縣東二十里中都谷橫嶺下西流合源祠水經城南入鄆城澗後因洪善驛決隄取水遂

北流循縣城東而西入於汾故又名城東水

亭岡水

在縣南二十八里石岩中出圖經此水自亭岡谷橫流

嬰澗水

在縣東三十里流經縣東南合中都水入汾水經云侯山之陰嬰澗之水出見一統志

鹵澗水

在縣東二十五里由朱坑村合嬰澗水入長壽河

侯甲水

冀州圖侯甲水起平遙縣北入太原界見一統志

張趙泊

在縣西北三十里一名壤公泊

文津橋

在縣東八里聚賢庄

濟遠橋

在縣西十里城西舖乃古西河橋也

中都橋

在縣治東明洪武七年知縣許夔建

介休縣

介山

又名介美山在縣東南二十五里地名綿上亦名橫嶺文公以綿上之田志過旌善人即此有介之

推廟

狐岐山

在縣東南二十五里又名洪山禹貢治梁及岐註云岐山在汾州介休縣即此山中有狐洞可通十里山腰有泉蔡註狐岐之山勝水出焉又縣東二十八里有絨城山

蠶簇山

在縣東南三十里以形似名

天峻山

在縣東南二十五里其峯最高頂有浮圖雲霧旋繞即時雨澍邑人昔為視雨之驗

抱腹巖

在縣南四十里羣峯擁翠澗水流鳴松栢交加崖如抱腹故名

獅鼻巖

在縣東南四十五里山有一巖高空七十餘丈巖下有一巨石狀如獅鼻故名

東饒谷

在縣東南四十里其內有黑龍池名曰牛泓又西有西饒谷

雀鼠谷

在縣西南二十里唐明皇開元中北巡并州嘗經於此通典云險固之處水經注曰寇爵津俗謂之雀鼠谷數十里間道隘水左右悉結偏梁閣道累石就路縈帶巖側或去一丈或高六丈上戴山阜下臨絕澗谷謂之為暮殿橋蓋邇古之津隘亦在今之地險也

沂陽谷

在縣西四十里有水出谷中名沂陽水

汾河

在縣西二十里見陽曲

三道河

在縣東北六里源出宋肱村後平地湧泉既流分三派因名三河至下站村北入汾

洪山水

一名石洞水在縣東南三十里洪山山腰有泉數竅四時不竭宋文潞公分為三渠溉田九十

餘頃東北流入於汾

連山水

在縣東南四十里舊經水出連山其源甚深