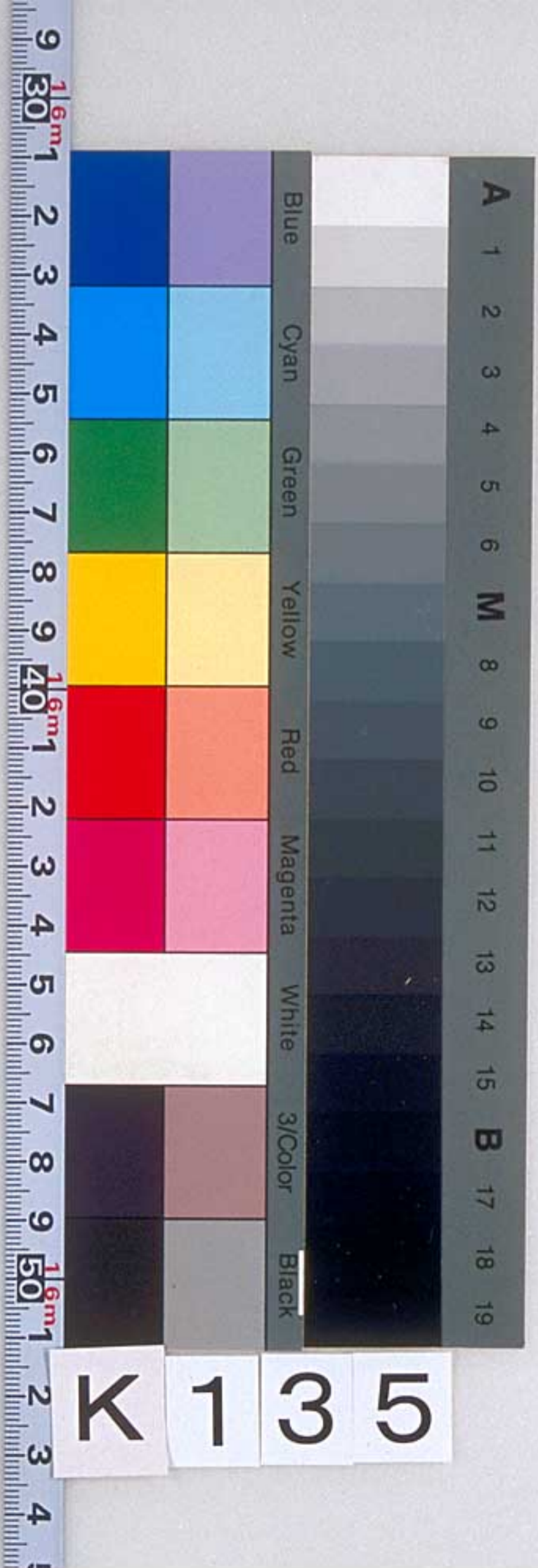


山西通志 五_上

陽明文庫圖書
心 齋
共 三 冊
學 習 院 圖 書 館

近衛
5-86
サ1



近衛
5-86
少1

山西通志卷之五

山川上

津梁附

近衛本

山西通志卷之五
山川上
津梁附

山西通志卷之五
山川上
津梁附

名山大川天地之孕靈神聖之是宅也然都邑之設時
有變更山川之形亘古不易昔大禹分州奠高山大川
李成之功實自晉始故晉之山川亦獨甲於天下以今
考之雲中居天下之巔恒嶽峙焉上黨為天下之脊大
行倚焉滹沱汾漳界分左右五臺雷霍互為雄長黃河
出龍門而下洶湧奔放北轉而南又復轉而東朱子謂
北紀之山自雲中起脊公羊子謂河千里而一曲也山

昭和34. 7. 6

1115226

山西通志

卷之五

山川上

盧三百二十七

川之所聚靈氣之所鍾是以平陽之墟堯舜禹三聖相繼而都昔人美山河之固也而省治在太原者蓋地當全晉之中道里適均背控邊塞密邇

神京據山川之勝槩為河北之上游也至於崇岡複阜泉谷深流足以增名勝而徵禹跡者又不止句注汾沁而已也迺若津梁實因於山川潢波截流民無病涉亦王政之一端也作山川志

山西布政司

禹貢冀州既載壺口治梁及岐既修太原至於岳陽覃懷

底績至於衡漳厥土惟白壤厥賦惟上上錯厥田惟中

中恒衛既從大陸既作島爨皮服夾右碣石入於河

周禮職方氏河內曰冀州其山鎮曰霍山其澤藪曰陽紆

其川漳其浸汾潞 正北曰并州其山鎮曰恒山其澤

藪曰昭餘祈其川滹池其浸涑易

太原府

陽曲縣

附資州府內十五里山泉其和甚美安育諸

罕山

看山

亭子山

亭子山

在城西北五十里下有莨花三洞乃自翔讀書處

崛嶠山

在城西北三十五里上有寺晉陽八景有崛嶠紅葉謂林木茂密霜紅如楓

列石山

在城西北四十里山鑿出泉其味甘美旁有龍井有竇鳴犢廟內十五里有二洞相傳范張二郎採薪於山遇人奕棋觀之久而斧柯已爛及迴家家人俱亡越三世矣二人復入山俱坐化於洞即形塑像

因名其里日斧柯里

方山

在城東北六十里以方頂為名清源縣西二十五里

漢柵山

在城東北六十里接孟縣鴉鳴谷

阪泉山

在城東北八十里有白龍黑龍二池舊名漢山晉文公卜遇黃帝戰於阪泉之兆因立廟於此

見一統志

繫舟山

在城北九十里折州南三十五里靈言云五臺山有四壘各去百二十里其南繫舟山號南壘

上有銅環鐵軸昔堯遭洪水繫舟於此或謂禹治水繫舟其上故名其石如環軸曰繫舟巍金元好問父德明讀書其下趙秉文改曰讀書山五代時薛雲居此又名薛雲谷元好問有詩

織笄山

即繫舟之陽一名鳳凰山其形如鳥舒翼東臥虎山西南接頭山諸峯羅列又名五峯山俗呼

小五臺山又支為梁鴻山

石尖峯

在城西北六十里立谷口有孤石立汾水側高十餘丈五十里

乾燭峪

即天門關其東北崖名楊廣道隋魯王園廣所

汾河

在城西門外其源出靜樂縣北有二一在縣北管峯山天池一出林溪山龍眼泉至支鍋石村合流至寧化所五里禹之孫昌寧公所定名定河至縣城西南流經樓煩故交陽曲太原清源文水祁汾介休孝義

靈石霍州汾西趙城洪洞臨汾襄陵太平絳州稷山河
 津滎河諸州縣界入於黃河所經州縣多引渠灌田
 飲馬河 在城內西阜城門裏明初封晉王有護衛軍每
 飲馬於此因以為名
 南社河 在城北十里西流入汾

洛陰水 在城北五十里源出新興郡南流經洛陰城又
 西經孟縣東北故城南又有石橋河水俱西流
 經狼孟縣故城西合真谷水
 又西南經陽曲灣入於汾

掃谷水 在城西一百二十里掃谷南流經天門谷入汾

真谷水 在城東七十里南流過狼孟城西合洛陰水

陽曲川 在城東北四十里水井城亦名陽曲澤又名陽
 曲灣

柳溪 在城西一里汾堤東宋天禧中陳堯佐知并州因
 汾水屢漲為築堤周回五里引汾水注之四旁每
 萬株中有柳華堂堂後通芙蓉洲堤上有柳霞閣每歲
 一已太守泛舟郡人遊觀焉久圯於水有斷碑尚存

龍泉 在城西二里南流入太原縣界

烈石泉 在城西北四十里山下發源與汾水合流溉田
 又名烈石谷有寶鳴犢祠

汾河渡 在城西南十里通太原等縣夏置船濟之冬春
 置土橋里

迎澤橋 在城南迎澤門外

南屯橋 在城西南十五里汾河上

太原縣 在城西北三里隋圖經云嬰山為并州之主山即

嬰山 在縣西北三里隋圖經云嬰山為并州之主山即

石室山 在縣西北七里記云太原郡山有石室方丈四
 尺旁有古字人莫之識今無見一統志

懸甕山 在縣西一十里一名結紉山山海經云懸甕之山晉水所出山腹有巨石如甕形故名宋仁宗時地震山折巨石摧壞今無復甕形矣

風谷山 在縣西一十里唐北都西門之驛路也上有秦山寺下有石穴相傳神至則穴有聲去則否

蒙山 在縣西五里漢劉聰征劉琨不克掠晉陽之民踰蒙山西歸即此上有周將楊忠碑忠即隋文帝父

尖山 在縣西南一十五里出礬炭

龍山 在縣西八里北齊取以名縣有唐裴休退隱之所其北有童子寺其南道中有泉嘗出自魚因名自魚泉漢地志云晉陽有龍山東漢郡國志云龍山晉水所出

葦谷山 在縣西南二十五里上有仙巖禪寺

礬石山 在縣西南一十五里有槐子谷入天龍寺

龍泉 在縣西北開化山南谷內有八角水池泉從石罅噴出

滴瀝泉 在縣西南十里王索村古晉祠下

烈女井 在縣北十里元武氏女管嬰投死其中因名

九龍井 在縣北三里金皇統八年有碑云人有疾飲之即愈目疾洗之即明

御井 在縣西南十里近晉祠相傳宋太祖下河東時嘗飲馬於此故名

赤橋 在縣西南七里晉水北渠上智伯引水灌城初名豫讓橋宋太宗鑿臥龍山血出成河因更今名

南神橋 在縣西南十里晉祠鎮南街晉水南渠上

北神橋 在縣西南十里晉祠鎮北街晉水北渠上

榆次縣

山西通志 卷之五 山川上 甯四百二十八

罕山 在縣北五十里見陽曲

臥虎山 在罕山南積石巉巖狀若虎伏

寶峯山 在縣東南四十里馬欄村蜿蜒奇秀山之陽有溪谷可憇

鷹山 在縣東南八十里峯巒聳翠如鷹翔翥或云曾有神鷹止此故名小涂水出焉

麓臺山 在縣東南三十五里高數十仞頂平行故謂之臺又云鹿蹄山上建智伯祠

小五臺山 在縣東北三十里旁列林巒下瞰泉石為勝遊之地

神林嶺 在縣東南三十五里地陰寒深夏有雪與寶峯山相峙

盤腸嶺 在縣東南五十里危峻多產巨木其勢盤曲如腸

榆城坂 在縣東南三十里壁立數十仞旁有徑險窄上有土寨下有懸崖

白龍河 在縣東北二十五里西入澗河

清水河 在縣北二十里鳴謙驛源出孟家井黃煤窰西南入於澗河

涂水 有二大涂水在縣東南一百二十里八縛嶺西北流入澗渦水小涂水在縣東南八十里鷹山西流

入大涂水經太原清源縣界入于汾水經注曰涂水出陽邑東北大曠山涂谷西南逕羅磬亭與蔣谷水合水

出縣東南蔣谿魏土地記曰陽邑城東一百一十里至山有蔣谷大道度軒車嶺通於武鄉

源渦水 在縣八里源渦村其泉湧出隆寒不凍旁草甲經冬常榮故又謂溫泉上有龍祠唐貞觀二年

縣令孫湛引以溉田南流半里許會澗渦入汾水經注為原過水云澗渦水又西與原過水合水西阜上有原

過祠水 取名焉

澗渦水 在縣南三里見樂平太原風澤界首依後宋歐陽

澗河水

在縣北十五里源出壽陽李家山西南會蒜谷赤坑自龍諸水流經太原縣界注於汾宋紹聖三年縣令桑世安開渠溉田

木瓜水

在縣東南六十里源出遼州舊平城木瓜嶺合入縛水西流入洞澗水出八縛嶺下西流滌廻至傾城西會木瓜水

八縛水

牛坑水

在縣東南三十里牛坑村懸泉谷西流入於洞澗居民引渠至修文村溉田

蒜谷水

在縣北四十里流入澗河

蘇河水

在縣北四十里西入澗河

芹谷水

在縣東北五十里芹谷西入澗河

龍池

有四一在小五臺山下二在罕山南一在孟家井東一在中社村西水皆光滢奪目冬夏不竭上有

雨輒應

黃龍港

在縣東北半里本漢唐故道歲久霖潦畢會因疏為港

寒泉

在縣東十里井谷村上有龍祠祠前有土泉一竅其味甘冽旱不涸澇不溢清澈見底有溉田之利

西注
洞澗

張慶橋

在縣西南二十里巨石為梁下為水門四雖洪流巨浸不能衝毀給事中張國儒有記

萬春橋

在縣南二里下纍石為洞中平如砥

流村石橋

太谷縣

鳳凰山

在縣南一十里形勢如鳳故名春秋峽巒秀麗色如抹靛土庶登眺不絕其右為鳳翼山

灰泉山

在縣東南二十里上有谷德將軍廟廟下有泉
瀦為池上有亭在焉見一統志

藥伯山

在縣東南三十里上有藥伯廟

鳳景山

在縣南十八里有石佛建三層閣貯之山頂有
浮屠一座四月八日邑民登眺不絕

馬嶺

在縣東南七十里路通順德府元好問有詩又有
自壁嶺在縣南七十里

菴谷

在縣東南十五里崖壁有佛像世號千佛崖谷中
出水流合像谷水又有四卦谷中有泉四派分流

咸陽谷

在縣南十五里石壁有佛像秦伐趙築城近谷
口以咸陽兵戍之故名

回馬谷

在縣東南三十里谷中有馬陵關通古邢州路
谷中出葡萄味甚美有水名回馬河五代時梁

伐太原刺史張歸厚
自馬陵關入即此

象谷

在縣東北五十二里谷中有水即象谷河

回馬河

在縣東南三十里源出榆社黃花嶺下西流注
於汾東南六十里

象谷河

在縣東北一十五里源出榆社恤張嶺下秋深
露下河水澄徹可鑑毛髮合金水河水入汾

菴谷河

在縣東南一十里谷中有泉流入惠安村灌溉
田園東南六十里

金水河

在縣東北源出大塔山下至石母祠衆泉合流
經榆次縣東陽鎮徐溝縣道村西北合象谷水

經清源縣羅
自村入汾

胡谷水

在縣西南西北流入祁縣境見一統志

耐泉

在縣南一十里源出鳳凰山下瀦為二池味甘宜
釀酒故名旁有數池日蓮花日栲栳日聖母內有

芰荷萍藻之類泉聲激玉山形倒影遊魚飛鷺屬目可
觀

龍泉

在縣南十里鳳凰山下味甘涼烹茗極美石渠屈
曲澌澗如練亦可泛觴

通濟橋 在縣東門外有記爲水沒

永濟橋 在縣南門外明成化間始建正德十三年重修初增瓮城而廢其橋城完移於故址東南視昔隘矣

濟民橋 在縣西門外明嘉靖十九年建

利涉橋 在縣北門外

祁縣

麓臺山 在縣東南六十里形如臺又名頂山下有龍洞禱雨輒應其南跨平遙縣界亦名蒙山又名竭

方山 逸遷接連武鄉沁源靈石縣界有張商英麓臺銘

上嶺山 在縣東南六十里巍峩奇秀上有五龍堂今廢

下嶺山 在縣東南六十里層巒疊翠隱逸之士多居之有幽仙寺

高峯壑山 在上嶺山東十餘里山頂高寒一名雲伏臘冬雪雖盛暑不化山分二支轉折東北者爲綿嶺自麓十於盤方至頂轉正北者爲龍山以首有龍嘴也

四縣腦山 在嶺山東南三十餘里其形高大登之望見本縣太谷榆社平遙四縣故名

牛心山 在縣東南七十里周圍有水泉峯巒特秀山頂尖圓似牛心故名

紫荊山 在縣中百餘里牛心山南極高石多五色西崖有赤土洞頂上有水泉大池東巖有銀洞今塞

西北山 梁下有風洞口面三角風恒出其中深不可量矣

雙泉山 在子洪鎮南以上有雙泉故名

溫風嶺 在縣東南一百里紫荊山北嶺上有張果老窟下有天井仙峯槽蹄諸遺蹟

龍洞 在麓臺山龍王廟中洞口有風聲如吼深三四丈內有四穴正北為龍王洞有水池上橫三木過此有石乳下垂滴水南有太子洞潤濟侯洞亦俱有垂石滴水遇旱取水禱雨輒應惟東南一洞則去遠不可測人無敢深入者

石夫子洞 在子洪鎮雙泉山石崖中內有夫子像乃嘉靖中學道陳紫命知縣李春芳鑿而繪之洞

轉而南一里餘有石狀如龍鴉嘴

雙臺坡 在縣東南梁村東兩臺對峙若智拱揖故名

黃羊坡 在縣東南窰上村俗傳楊六郎行兵至此迷失道有黃羊引之故名

石佛河 在縣東南四十里相園村南坡下流至下申等村漫散

胡甲水 在縣東南一百六十里源出武鄉縣胡甲山北流經龍舟谷名龍舟水一統志作隆州東經本

縣會昌源水西南經平遙縣會長壽水一名沙河又經侯村名侯甲水至介休縣北張南村入汾水經注日侯

甲水發原平縣胡甲山有長坂謂之胡甲嶺即劉歆遂初賦所謂越侯甲而長驅者也蔡邕曰侯甲亦邑名也

在祁縣 伏羆水 在縣東南三十里伏羆嶺經王斜村東名王斜河北入昌源河

通光水 在縣東南四十里胡城谷中北流溉田又名胡城水

五龍池 在上嶺山五龍堂舊址前東西各一池

子洪池 在子洪鎮南山麓周圍石砌水甚甘鎮人利之

昭餘池 在縣東南七里祁城村周禮所云昭餘祈即此世遠涸鹵元至正十一年濬得細水為昭餘池

歲溉民田及墮下樹木旁建成湯廟後池水涸

皇清順治九年復溢

海眼

在縣三十里馬射灣有泉出其下上建水母廟李自問起長嘯樓讀書其中林木翳然植以松栢周以池沼夏蓮花盛開中鑿方池畜金魚數百作方舟以採蓮建亭跨兩池上水至冬不涸土人相傳為海眼云

雙泉

有二一在子洪鎮流入溝漑田一在高峯壑山流入通光水

馬跑泉

有三其二在麓臺神祠南北俗傳皆麓臺神馬所跑或謂宋太宗取河東時路經此地御馬所跑一在上嶺山東俗傳康皇后曾沐髮於此今其水不堪飲山人惟漑麻

甄拔突泉

有二俱在南梁上庄東南溝中二泉相去不遠通光水之上流也

義井

在縣治東南察院巷盡南相傳為元義門溫義之井故名

滿井

在縣東南十五里閻慢村水神溝井泉湧出冬夏長流土人編渠輪漑田畝

上段橋

在縣西二十里

賈令橋

在縣北十五里

東支六橋

在縣東北十五里

澗村橋

在縣東南二十里

團栢橋

在縣東二里

徐溝縣

在縣南五里見太谷

象谷河

在縣集義村漫流

金水河

在縣西經良隆遼西劉村同戈等村漫流

洞渦水

在縣北門外象谷水經流其下

北關閣外木橋

在縣北門外象谷水經流其下

清源縣

中隱山 在縣西北八里四圍高峯其山中隱故名又仁山在縣西北十里

白石山 在縣西五里下有白石谷水從谷中出合平泉入汾

馬名山 在縣西十五里漢文帝牧馬於此有邱駒城

鳳山 在縣西七里中峯高起兩翼如抱若翔鳳然

汾河 在縣東五里水經云南經梗陽故城是也

涂水 在縣東南三十里見榆次

象谷水 在縣東南三十里見榆次

白石水 在縣西五里源出白石峪曲流十里南入汾夏秋遇雨泛漲甚為城害因修石堰障之歲加補

清源水 在縣北五里源出西山下趙簡子祠前平地湧出清可鑿髮邑以此名高名平泉泉名不老池

東南入汾 泉名平泉泉名不老池

屠溝水 在縣西南十五里舊名屠谷口兩山陡峻如峽夏多泛漲冬則涸亦名屠各谷

東湖 在縣城中東南北三面臨城廣居邑城之半有水門通灌稼渠以入于汾

芹馥泉 在儒學前經縣治前東注東湖古縣舊名

米陽渡 在縣東五里米陽村汾水上濶約八十步路通徐溝縣

交城縣

萬卦山 在縣西北五里群峯時立斷續開合如萬卦然天寧禪寺在山之址

錦屏山

在卦山西春夏之際紅崖綠樹燦若錦屏

石壁山

一名甘山又名龍山在縣西北二十里疊巘周
圍環抱南有石崖峭削千仞列障儼然如壁古

柏蒼松四季若長秋

王山

在縣東北十二里古名虎頭山金皇統四年賜以
今名或謂有空王佛寺故也岡有古磚塔近視則

色灰遠視則色愈白有

第一山碑宋米芾書

臥牛山

在縣東北七里形似臥牛

白鹿山

在縣東北十里下有白鹿泉昔有白鹿跑地得
泉故名

高離山

在縣西北四十里獨立高聳遠離衆山不與
並連北五里懸崖出西山千仞前平此

少陽山

在縣西北七十里山海經云少陽之山酸水出
焉今水微酸流合文谷水古產銀精石今不出

馬鞍山

在縣西北五十里邑之主山也山畔兩峯連接
形如馬鞍上有晉大夫狐裘及子毛偃墳廟

名狐突山俗謂之放馬坪廟前有井水極其冽遇旱禱
雨輒應古產青錢今無

文山

在縣西北九十里文水之側

四稜山

在縣西北九十里以山脊四垂名

寶玦山

在縣西一百里古有僧寶玦坐化於此人異之
故名亦名寶珠峯

羊腸山

在縣東北一百二十里郡國志云萬根谷石磴
縈委若羊腸後魏於此立羊腸寨水經注曰漢

高帝十一年封斬彊為侯國後立屯農積粟在斯謂之
羊腸倉山有羊腸坂在晉陽西北石磴縈委若羊腸焉

故倉坂取名矣

龍鬚山

在縣西北一百二十里山頭有寨北有黑龍洞
南有龍堂山巖下滴水成石因名餘糧石崖內

建龍
王堂

交城山 在縣北一百里舊交城在此今為故交村舊蹟尚存

大阿蘇山 在縣西北一百五十里其南數里有小阿蘇山石崖中有洞穴世傳張果老乘白驢至此

以鐵筆指石為穴併驢入焉穴尚在深約十數步

黑石樓山 在縣西北一百五十里上有黑石如樓其洞穴中有兩石如盆泉水出焉亦名獨泉山其

西北三里有石羅漢形破又名破羅漢山

骨集山 一名毅積山在縣西北一百五十里連永寧呂梁山

豁然山 在縣西北一百五十里山勢聳立登其上東觀并州西視黃河令人懷抱豁然亦名歡悅山

孝文山 在縣西北一百六十里昔元魏孝文避暑於此有廟存焉

福泉山 在縣西北一百七十里

神師山 在縣西北一百九十里古有二仙人隱居於此下有東西仙洞相去四十里

煉銀山 在縣西北一百七十里山之長溝村舊出銀鉛鑛今無

采屏山 在縣西北一百五十里懸崖如削五色續紛土人不知其名知縣趙吉士勸農過此得采屏二字於澗中斷

碑因補入志

七佛巖 在縣東北二十里巖有七佛像又名塑像臥石崖中俗傳睡化另有黃姑像存焉又傳是梵王

修行之地

劉王嶂 在縣西北一百九十里上有水泉歲旱禱雨即應昔劉淵都離石時嘗居此因名有祠存焉

童子谷 在縣北八十里北齊天保七年有數童子牧於谷見巨石如人因作佛像高一百一十尺

汾河

在縣東南一十五里過大陵城合文峪水入靈石

孔河

在縣北一百三十里龍鬚山南流經板柵馬蘭城東注於汾

西谷水

在縣西北出劉王嶂流至榆城合文谷水

文谷水

在縣西北出孝文山經流文水縣峪口開柵二村入汾古開二渠灌溉七都民田至今渠蹟尙

存

步渾水

在縣西北五十里源出馬鞍山前步渾谷經流瓦窰溝至縣東流入汾永樂十年泛漲衝圮城

垣乃築瓦窰磁窰

溝口二堰以防之

塔蒞水

在縣東北五十里塔蒞谷南流經縣東南入汾元至正七年知縣程元直築堤障之今廢

却月湖

在縣城中康熙七年知縣趙吉士乃沿湖築堤直窰柳數百中置畫船備遊逸有西湖風致

白鹿泉

在王山之麓一名水泉

觀音泉

在縣西北八十里西冶村泉上有觀音堂故名堂前以石砌八角池中置石獅口出水激湧

狐神祠井

在縣北狐窰祠內水極甘冽旱禱即雨

通濟橋

在縣東城門外

東郭橋

在縣東關外

廣仁橋

在縣關城北門外

遷安橋

在縣西北由此登石壁寺

文水縣

龍王山

在縣西五里上有龍王廟右有白水泉旱禱即雨知縣劉乃桂于廟中建廳三楹四月八日邑

人讌遊之地一
統志誤入交城

獅子山 在縣西南十五里以狀類故名

白虎山 在縣西南二十里昔有白虎穴於此因立白虎廟於上

栢茆山 在縣北十三里山隈有三皇后土并十代名醫子孫聖母等廟正月十六日士女競往祈禱萬

曆間知縣文養浩增建系真人廟其山葱鬱龍峯古栢森列

陶山 在縣西二十里或云唐帝憇息於此故名

雙峯山 即陶山之分脉也自麓至巔卓立萬仞雲霞飛遶花木陰濃俗稱大嶺山即此

隱泉山 即謁泉山在縣西南二十五里相傳子夏教授地五十餘丈山壁峭立有泉隱伏而不恒流故名亦名

商山水經注曰謁泉山谷云揚雨愆時是謁是膏其山石岸地嶮壁立天固崖半有一石室去地可五十餘丈

西側一處得歷級升陟頂上平地半十許頃沙門釋僧光表建二刹泉發於兩寺之間瀝石沿注山下津渠隱

沒而不恒流故有隱泉之名矣按此漢武帝元朔四年始置西河郡古西河在龍門梁山之間今河津縣也有

子夏室及墓 在縣西北三十里兩峯壁立類熊耳又名崇山

熊耳山 在縣西南三十里嶺峯高峻日出時其光先照故各或曰光武統兵於此故一峯有前鋒

光統頭山 臺之名上有白雲頂寺真武廟文昌祠季春三日遠近四集號曰西頂幽深盤曲松栢叢翠亦勝境也

石峽山 在縣西二十五里上有石峽洞舊藏陶淵明白蓮社文金剛科儀等書今不盡存又西十餘里

有黃龍洞 旱禱即雨 旱禱即雨 旱禱即雨 旱禱即雨

隱唐洞 在隱泉山隈洞內一窟方廣餘丈俗傳通陝西然未有深入者又日子夏室