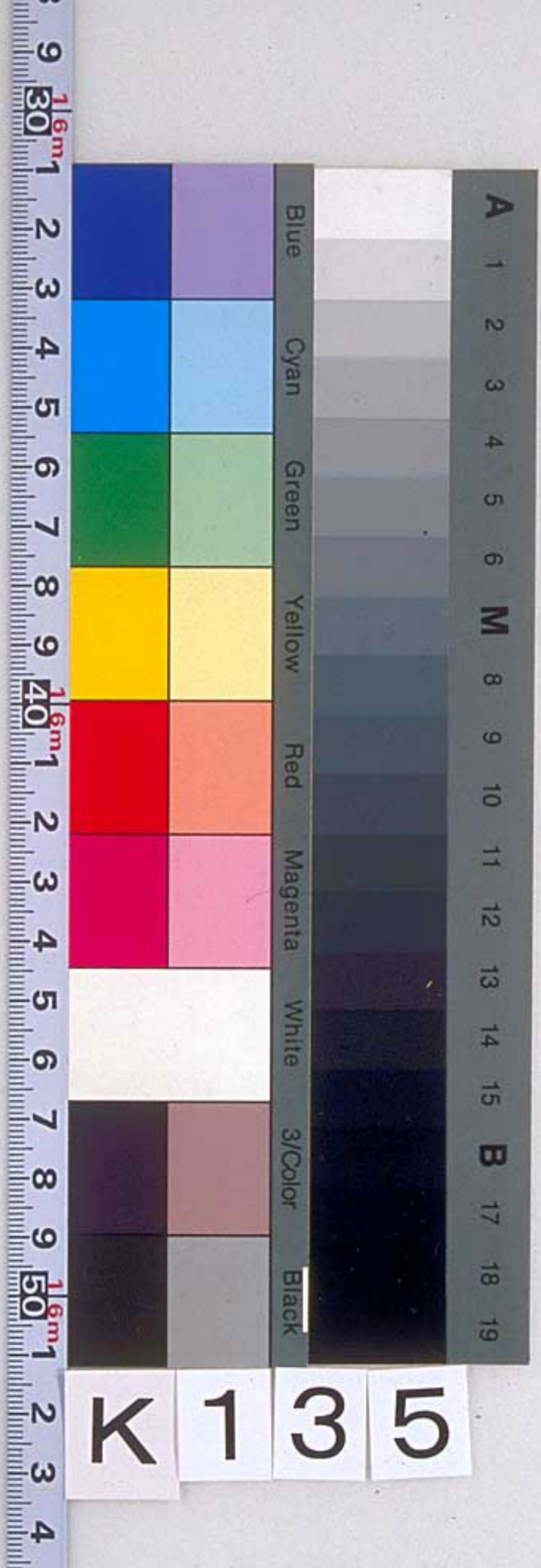


上西道志 二六四

陽明文庫圖書
四 號
共 三 冊
學藝院圖書印

近衛
5-86
サ1



近衛本
5-88
寸

山西通誌卷之二

星野

近衛本

周禮保章氏以星土辨九州皆有分野以察妖祥而參
為晉星子產昔言之矣然晉魏并冀為益韓魏趙屬晉
是晉之幅員實兼大梁實沈之次當申酉之交不可以
一說求也况雌韓雄魏綿亘數州考雲漢山河之象至
十餘宿焉及魏都大梁西河合於東井秦拔宜陽上黨

入於鬼輿當日星家之言屢有明效以其分地因有分
星也今同在書之內而參之至晉天宮書文一併兩知

昭和34. 7. 6
1115226

山西通志 卷之二 星野

呂三百三十九

聖天子一統車書之內而參之主晉天官書及一行兩戒
十二次分野皆然也統列晉野分星天垣斗杓所主諸
星并雜輝之關於茲土者爲占侯燮理之所考焉漢人
有言曰陰陽之精其本在地上發於天德隆則畧星星
隆則畧德惟誼辟邁德以亮工諸司序事而修救則七
曜順軌百祥駢集蓋自然之符也作星野志

分野

禹貢冀州之域觜參實沈之次於辰在申於州爲益

晉魏

冀并之域不曰冀并而曰益州何也春秋元命苞云參
伐流爲益州益之爲言阨也言其所在之地險阨也一
日疆壤益大故以名焉
非今之西蜀益州也晉魏之分也而并宿附入焉晉

語曰實沈之虛晉人是居帝皇世紀曰自畢十二度至
東井十五度實沈之次今晉魏分野漢志曰魏地觜觶
參之分野晉天文志曰自畢十二度至井十五度爲實
沈魏分野唐天文志曰觜觶參伐實沈也初畢七度餘
八百四十一杪四之一中參九度終東井八度天原發
微曰畢十二至東井十五辰申曰涪灘律中呂斗巳晉
魏分費直周易說日起畢九度蔡邕月令章句日起畢
六度金史曰畢七度九十六分杪外入晉分實沈之次

雖度數起終稍有不同而實沈之爲晉魏其占爲參井則無不同矣據山河以考之自漢之河東及上黨太原盡西河之地古晉魏虞唐耿楊霍冀黎郇西河塞外皆其野也河東永樂芮城河北縣及河曲豐勝夏州皆東井之分參伐爲戎索爲武政當河東盡大夏之墟上黨次居下流與趙魏接爲觜觶之分然晉志又稱東井輿鬼秦雍州分下列雲中入東井一度定襄入東井八度鴈門入東井十二度代郡入東井二十八度太原入東井二十九度上黨入輿鬼二度而秦地不與焉夫井鬼秦分不應全主乎冀域而參實晉星乃遺而不道且雲中諸郡爲趙近邊漢史占月輦曰參爲趙畢爲邊兵今縱不以屬昴畢又不及參而專曰井鬼可乎及觀唐書謂西河之濱所以設險限秦晉故其上應天關其南曲之陰在晉地衆山之陽南曲之陽在秦地衆山之陰陰陽之氣并故與東井通况秦晉俱爲西方相屬附入似亦未爲盡誣者然晉自文公後十六世韓趙魏自立號爲三晉今分野昴畢爲趙分觜參爲晉魏分乃獨遺韓何也考之分野十二次蓋星家錯舉諸國界域而分配

之耳及相侵伐犬牙深入如上黨本韓之別都遠韓近趙後卒降趙則屬趙地而其分野又屬參井爲魏分焉夫謂參井爲魏分者非專以魏地言之也言魏則韓舉之矣又自軫十二度至氏四度壽星之次晉書以爲鄭分野天原發微以爲韓分野考鄭自武公後二十三世爲韓所滅而韓都於新鄭豈所謂鄭之分野卽韓之墟乎史記曰韓地角亢氏之分野韓分晉得南陽郡及潁川之父城定陵襄城潁陽潁陰長社陽翟郟東接汝南西接弘農得新安宜陽郟今河南之新鄭及成臯滎陽潁川之崇高城陽則韓地在河南卽鄭分亦有可證不誣者以此而觀三晉之地最廣不可以山西限也明矣又按昴畢大梁之次於辰在酉於州爲冀趙之分也而胃宿附入焉史記曰昴畢冀州晉天文志曰自胃七度至畢十一度爲大梁趙分野唐天文志曰胃昴畢大梁也初胃四度餘二千五百四十九杪入大梁中昴十度終畢六度天原發微曰胃七至畢十一辰酉曰作噩律姑洗斗辰趙分費直周易說曰起婁十度蔡邕月令章句曰起胃一度金史曰胃四度二十四分三十三杪外

山西通志 卷之二 星野
入趙分大梁之次雖度數起終稍有不同而大梁之爲
趙其占爲昴畢則無不同也據山河以考之自魏郡濁
漳之北得漢趙國廣平鉅鹿常山東及清河信都北據
中山真定全趙之分又北逾衆山盡代郡鴈門雲中定
襄之地與北方諸國皆其野也北紀之東陽表裏山河
以藩屏中國爲畢分循北河之表西盡塞垣皆髦頭故
地爲昴分若胃雖魯分而婁胃之墟東北負山胃得馬
牧之氣與冀之北土同占蓋冀之北土馬牧之所蕃庶
故天苑之象存焉但昴畢同宮其間爲天街天街分陰
陽之國陁嶺爲中外之界三關占畢昴不占天街天街
者隘塞也以星主言昴畢者宿度也以分野言分野之
以列宿爲度猶天樞之以小星爲極寄其所指而已是
故星主占星分野占天蓋並行而不悖也然鴈門恒山
之西翼寧偏鴈門之兩垂其爲昴畢是也但其直大鹵
之北近并州之域宣汾晉而障大澤宅臺駘而仰參星
存天關之象當戌亥之門其尙得實沈之末氣而入大
梁之初度者乎且昴畢爲趙分所屬甚廣不止於山西
之疆而冀之爲冀其界尤大又不止於趙地而已隋志

曰冀州於古堯之都也舜析冀州為幽并其於天文自胃七度至畢十一度為大梁屬冀自尾十度至南斗十一度為析木屬幽州自危十六度至奎四度為娵訾屬并州自柳九度至張十六度為鶉火屬三河則河內河南河東也準之星次本皆冀州之域帝居所在故其界尤大然則冀之分野又豈可以昴畢泥乎然則豈出躔次

雲中入東井一度定襄入東井八度鴈門入東井十六度代郡入東井二十八度太原入東井二十九度二黨入輿鬼二度恒山入昴五度河東入張一度

國星大梁以負出其輻主然則山氣星亦為文曰燕齊北斗七星在太微北一曰天樞二曰璇三曰璣四曰權五曰玉衡六曰開陽七曰搖光一至四為魁五至七為杓斗樞冀州之域又春秋緯文耀鉤曰太行以東至碣石王屋砥柱冀州屬樞 天市垣二十二星五星主晉

宋天文志曰天垣星在房心東北下照二十二處其東垣十一星第八星曰中山第十星曰趙第十晉星曰魏其西垣十一星第一星曰韓第九星曰晉二女分十二

國星五星主晉宋天文志曰牛女下有十二諸侯之星
齊北二星曰趙秦南二星曰代代西一星曰晉晉北一
星曰韓韓北一星曰魏

五星

太白屬金西方之星也辰星屬水北方之星而三晉與
焉續漢志注曰辰星主常山主冀幽并太自主奎婁胃
昴畢觜參唐書實沈以負西海其神主於華山太白位
焉大梁以負北海其神主於恒山辰星位焉又曰燕齊
候辰星占虛危晉亦候辰星占參伐秦晉好用兵復占
太白邊塞數侵獨占辰星雖其說微有不同而西方金
位北方水位則固不易之論也

支干

壬癸常山以北又曰戊魏巳韓壬燕趙癸塞外又曰寅
趙亥燕代

節氣

大梁初胃七度穀雨中昴八度清明終於畢十一度實
沈初畢十二度立夏中井初度小滿終於井十五度

占驗

占驗

參十度上爲日月五星中道甘氏曰參爲忠良孝謹之
子明則臣忠子孝一曰參伐一曰大辰一曰天市一曰
鐵鉞主斬刈又爲天獄主殺伐又主權衡所以平理也
又主邊城爲九譯故不欲其動也參白獸之體其中三
星橫列三將也東北曰左肩主左將西北曰右肩主右
將東南曰左足主後將軍西南右足主偏將軍故黃帝
占參應七將中央三小星曰代天之都尉也七將皆明
天下兵精也王道缺則芒道張參星失色軍散參芒角
動搖邊候有急天下兵起玉井四星在參星左足下水
象也屏二星在玉井南玉井東下四星曰軍井行軍之
井也軍井未達將不言渴名取此也天廁四星在屏東
黃吉一觜一度在參之右角如鼎足形主天之關明大
則天下安五穀熟隋志曰觜觶爲三軍之後行軍之藏
府主葆旅收斂萬物明則軍儲盈將得勝動而明盜賊
羣行葆旅起動移將有逐者張衡曰葆旅野生之可食
者金火來守國易政兵起災生坐旗九星在司恠西北
主別君臣尊卑之位明則國有禮司恠四星在井鉞前
候天地日月星辰禽獸蟲蛇草木之變與天高占同

井三十四度甘氏云主泉日月五星貫之爲中道石氏謂之東井主諸侯帝戚三公之位故明大則封侯建國張衡曰天之南門也黃道所經爲天之亭候主水衡事法令所取平也王者用法平則井明而端列鉞一星附井前南北兩河各三星分夾東井主關梁三光之常道也張衡曰河北星不具則北道不通南亦如之天樽三星在五諸侯南主給貧餒明則豐諸侯五星在東井東北主治陰陽察得失明大潤澤則天下治積水一星在河北不見爲災積薪一星在積水東以備庖厨明則人主康水府四星在東井西南而東則爲水位四星俱主水衡四瀆四星在東井南江淮河濟之積精也軍市十三星在參東南天軍貨易之事野雞一星主變恠在軍市中軍市西南二星曰丈人丈人東二星曰子又東二星曰孫闕丘二星在南河東主象魏狼一星在軍市東南爲野將變色動搖盜賊作弧矢九星常向於狼引滿則兵大起老人一星在弧南一曰南極常以秋分之旦見於丙明大則人主壽昌天下安寧昴十一度下爲日月中道天之耳目也主西方主獄張衡曰昴明則

訟獄平又第七星爲髦頭主邊熒惑守其北燕趙兵起
太白守之兵動天阿一星在胃東月一星在昴東主女
人災福天陰五星在畢柄西主從天子弋獵之臣天苑
十六星在昴畢如環狀天子苑囿養禽獸之所也芻藁
六星在苑西以供苑養也卷舌六星主口語以知讒佞
張衡曰主樞機曲而靜則賢人用直而動則讒人得志
天讒一星在卷舌中主醫巫礪石四星在五車北主磨
礪鋒刃四星十七度主邊兵弋獵其大星曰天高一曰
邊將主四彗之射也明大則遠彗來貢失色則邊兵亂
動搖邊兵起木犯有軍功甘氏曰畢主街巷陰雨天之
雨師也張衡曰畢爲天馬昴畢間二星曰天街主國界
金火守之邊兵起附耳一星在畢下主聽得失星盛則
中國微有盜賊邊候警動移則讒佞行兵大起邊尤甚
天節八星在畢南主使臣之所持也諸王六星在五車
南天漢之中主宗藩天高四星在參旗西北近車此臺
榭之高主遠望氣象不見官失守五車五星三柱九星
共十四星在畢東北五車主天子五兵西北曰天庫主
秦東北曰天獄主燕趙東南曰天倉主衛魯中央曰司

空主楚西南曰卿主魏五星有變各以所主占之又填
 星舍五車燕代大旱三柱一曰三泉一曰休一曰旗五
 星明柱皆具即倉廩實一曰天子得靈臺之禮則五車
 三柱均明有常天潢五星在五車中主河梁津渡咸池
 三星在天潢南魚圍也天關一星在五車南畢西北亦
 曰大門主邊事主關閉參旗九星在參西五車之間天
 旗也明而希則邊警不動流星入北地兵起玉井西南
 九星曰九旂天子之旗也主邊軍進退金火守之兵亂
 起天苑之南十三星曰天園植果菜所也胃十五度
 天之儲藏百穀之倉也明則四時和平天下晏然倉廩
 實星小則穀少有輪邊事就聚則穀貴人流暗則凶荒
 天廩四星在昴南張衡口主積畜黍稷以供享祀春秋
 所謂御廩也天囷十三星在胃南倉廩之屬主給御糧
 也明而黃則歲豐大陵八星在胃北主陵墓中有星曰
 積尸不見而暗則吉天船九星在大陵北一曰舟星所
 以濟不通也中一星曰積水主候水災

諸星

中台下星主冀

邊國警則下星
疏而橫色白

招搖一星主北邊兵

近北

斗在杓端芒角變動 天鋒一星主北邊兵 一名泫戈在招搖北天伐

也芒角變動 梗河三星主北邊兵為劍戟之星 在帝座北招搖

在其中不見或進退不定 傳舍九星主外使入中國 在華

蓋上近河賓客之館 長垣四星主界域 在少微南太白入邊將叛

也客星守之備姦使 關一星主邊事 在五車南一日天門為限隔內南門二

星主守兵 在庫門南天之外折威七星主斬殺 在亢南

之將有 陽門二星主邊塞險阻之地 在庫樓東北客星出有邊警

二星主吠守 在南斗魁前客星入北邊 狗國四星主三

韓鮮卑獫狁烏桓之屬 不明則吉 河鼓三星主三將軍

及關梁險阻 一名三武在牽牛北明大光潤將軍吉動 搖差度亂兵起直則將有功曲則將失律

天壘十二星主北邊及丁零鬼方之屬 在泣南圍如大 錢熒惑入守邊

塞有 北落師門一星主非常以候兵 在羽林西南明大 則兵安微弱則兵

起 燿四星主烽火備警急 一日烽在鬼西北占以不明 安靜為吉明大搖動芒角邊

亭警 天根星 歲星所生也生尾宿中見 若彗星 太白所 以甲寅日有兩青方在旁 生也生

急 畢宿 竹彗星 太白所生也生昴宿中見 天攬 歲星之精 以庚寅日有兩白方在旁 也長數丈

兩頭銳 燭星 見奎婁間有 史遷曰德隆則晷星星隆則 土功邊人和

晷德余誦其言未嘗不慨然嗟咨焉夫自景星耀祥卿

雲賡喜上古之治極矣說者謂武王祭畢而干戈大行

宣王北伐而昴宿斯著然而推候占測爲術猶簡變異
蓋罕聞焉三代而下月見歲書史無闕策其故何也余
嘗觀占候之說而考諸占應魯僖公二十四年歲星入
實沈之次晉文公卽位周考王八年彗星見於晉秦伐
至涑川漢高帝七年月暈圍參畢七重是年帝圍於白
登七日乃解孝文二年天撓夕出西南上郡雲中騷然
元帝永光元年巳卯十二月白氣出西南從地至天經
參下貫天厠石顯頤權譖毀周堪張猛劉更生等旣殺
魏郡太守京房晉惠帝元康三年鎮星歲星太白俱聚
於昴畢後賈后陷太子趙王倫廢后殺之成帝咸和八
年七月熒惑入昴是月石勒死石季龍自立多所攻沒
穆帝永和五年六月月犯昴十一月冉閔殺趙十餘萬
人趙魏大亂哀帝太和二年太白入昴後二年慕容暉
據并冀十年四月太白晝見於昴畢趙魏兵連相攻安
帝義熙四年熒惑犯天關五年討慕容超後南北軍旅
轉運不息北齊河清元年六月夜月掩畢是月高歸彥
以反誅唐代宗大曆七年壬子十二月長星見參下其
長亘天時李正己田承嗣李寶臣等相與根據蟠結雖

山西通志 卷之二 星野
名藩臣實同異域晉州郇樣所以獻三十字也此皆諸
史所載昭然較著斯敬天勤民者所不可不加意也

總論

按星野之說其傳也遠自星經散佚黃帝巫咸之書不
可得聞矣後之作堪輿者雖有郡國所入非古數也鄭
康成所引十二次之分本漢地之大略見於左氏國語
左氏謂大梁集行晉文昌其霸實沈爲崇晉平受其殃
則驗災祥於星土其法蓋古有之然而楊之地南而星
紀則在丑冀之地北而大梁則在酉實沈則在申况歷
代郡縣廢置不同而曆數與歲差又不能盡合余竊疑
焉及觀賈公彥氏謂人君始受封之年值歲星所在其
國屬焉故春秋占象必以歲爲福地余又以爲不然夫
古人封國之初命以主祀而子產稱高辛氏有子曰閼
伯封於商丘主祀大火商人是因季曰實沈封於大夏
主祀參唐人是因按漢書周武王子唐叔其母未生武
王夢帝謂已曰余名而子曰虞將與
之唐屬之參及生名之曰虞至成王滅唐而封叔
虞於唐南有晉水子燮改爲晉侯故參爲晉星則是
古人始封命以主祀之意無疑若謂受封之辰則春秋
戰國之諸侯以之占妖祥可也後世占分野則妖祥亦

應豈皆古者受封之辰乎然則若何而論之蓋星土分
星本不可以州國拘考之周禮司徒只言十有二土未
嘗析言所應者何次保章氏言以星土辨九州之地不
言其所辨者何星意可知矣余以星之與土以精氣相
屬而不繫乎方隅其占測以山河爲限而不主乎州國
善乎一行之言曰天下山河之象存乎兩戒北戒自三
危積石負終南地絡之陰東及太華逾河並雷首底柱
王屋太行北抵常山之右乃東循塞垣至濊貊朝鮮是
謂北紀所以限北方也南戒自岷山嶓冢負地絡之陽
東及太華連商山熊耳外方桐栢自上洛南逾江漢携
武當荆山至於衡陽乃東循嶺徼達東甌閩中是謂南
紀所以限南方也故星傳謂北戒爲朔門南戒爲越門
而北紀山河之曲爲晉代南紀山河之曲爲巴蜀皆負
險用武之國也又曰於易五月一陰生而雲漢潛萌於
天稷之下進及井鉞間得坤維之氣陰始達於地上而
雲漢上升交於列宿觜觿參伐皆直天關表而在河陰
外接髦頭皆河外陰國也然則晉爲實沈大梁分其當
山河之會而得雲漢之升氣者乎故曰分野之說一行

爲優雖然堯曆象日月星辰其要在於敬授人時耳舜
察璇璣玉衡其要在於以齊七政耳若乃述無稽之法
於視聽之所不及則君子當闕疑而不議也

山西通志卷之三

建置沿革

自畫野分州建國君民都邑之設也舊矣然事以時起
制以代更山右爲陶唐虞夏故都雖三聖之盛相傳一
道而法久民倦亦有通變宜民之方蓋因革損益隨乎
其時焉耳自秦罷封建而置郡縣後又有爲部爲道爲
軍爲路爲省之異制既不同名亦各別世更代裂有沿
其土而更其名者有襲其名而非其地者有地遷而名
亦革者離合糾紛幾於莫可辨詰矣今晉內鄰畿輔外