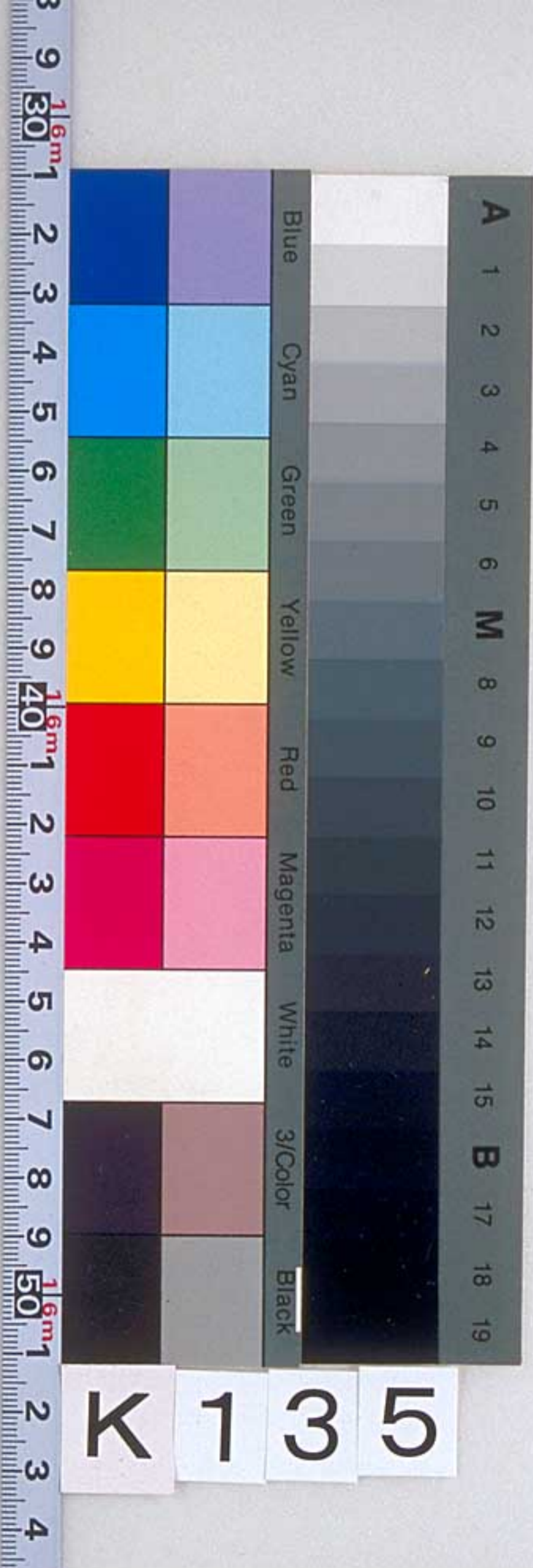


山西通志 十一十二

陽明文庫圖書  
共 三冊  
學習院圖書館

近衛  
5-86  
サ1



近衛本  
5-86  
サ1

昭和34. 7. 6  
1115226

山西通志卷之十

貢賦 田賦 戶口



近衛本

禹貢冀厥賦惟上上錯厥田惟中中蔡氏謂地廣人稠  
故賦高於田三等是固然矣亦以冀州帝都禹功首及  
且西北地高水殺東南沮洳方殷耳比及久也東南資  
水利遂為沃壤而冀地剛燥獨仰天澤踰月不雨赤地  
中里使禹生於今當以下下書之而賦猶倍於他方也

况丘陵原隰之移已非四載隨刊之舊地土瘠而生產  
儉是以多輕去其鄉逝將去女適彼樂土在昔之時已

山西通志 卷之十 貢賦 云三百〇八

然矣今荒磧蠲而南畝闢浮丁除而婦子寧民且忻忻然如登春臺焉疇不土愛心臧者祇台德先不距朕行

自古聖人則壤成賦莫不以此為亟亟也於今尤信作

貢賦志

歷代田賦法 水陸東南賦賦式類其出又八也東南貢

禹貢冀州厥土惟白壤厥賦惟上上錯厥田惟中中首又

夏后氏五十而貢土土貢田中中蔡又賦賦入

殷人七十而助

周人百畝而徹建司馬法 六尺為步步百為畝畝百為夫 夫三為屋屋三為井井十為通

通十為成成十為終終十為同同方百里同十為封封十為畿畿方千里故丘有戎馬一匹牛三頭甸有戎馬四匹兵車一乘牛十二頭甲士三人步卒七十二人車徒二十五人

秦始皇并天下三十一年使黔首自實田 變法之始

漢高祖輕田租十五而稅一量吏祿度官用以賦於民 漢法

非古猶有 薄歛之意 有蓋其齊於周制者因而不變三路為種

文帝十三年六月除田之租稅 蓋前帝及文帝各置田

景帝元年復收民田半租三十而稅一 自是遂為常制

元昭帝元始二年春三月遣使賑貸貧民種食秋詔所貸

東弗收責除今年田租去後亦三十而稅十九萬一千九

四百通志 卷之十 貢賦 二 云二百七十二

東漢光武初行十一之法後亦三十而稅一

元魏孝文太和九年十月詔均田均其土地審其經術差

露田別世業夫十五以上受露田四十畝婦人三十畝

奴婢受田三十畝盈者得賣其盈諸宰民之官各隨所

近給公田有差北齊後周隋皆因而不變

唐定口分永業之制行租庸調之法丁中之民給田一頃

篤疾減十之六寡妻妾減七皆以十之二為永業即世

業也八為口分即露田也每丁歲入粟二石調隨土地

所宜綾絹絕布戶一疋庸日三尺不役則收其庸授田

二百四十步為畝田多可以足其人者為寬鄉小者為

狹鄉狹鄉授田減寬鄉之半凡徙鄉及貧無以葬者得

賣世業自狹鄉徙寬鄉者得賣口分已賣者不復受

宋太宗詔江北之民種諸穀江南之民種秬稻

真宗遣使就福建取占城稻三萬斛分給三路為種

元定天下稅則三上畝三升中畝二升五合下畝二升水

地五升

明山西布政司官民田四十五萬七千二百四十四頃四

畝一分七釐一絲三忽一微○夏稅五十九萬一千九

十四石五斗七升二合四抄五撮九圭九粒四粟○秋糧實徵一百七十二萬一千四百九十石二斗二升一合四勺四抄八撮一圭八粒四粟又公田糧七十一石二斗六升○絲綿生素綾絹一千疋綾五百疋絹五百疋○農桑絹四千五百七十四疋內本色三千六百四十七疋折色九百二十七疋零絲七百二兩四錢八分○馬草實徵三百六十萬九百七十六束六分四釐五毫五絲三忽七微○藥材歲辦雜藥八千九百七斤六兩八錢四分○皮張雜色皮銀一千三百兩○折造胖襖褲鞋七千六百八十三副八分零褲鞋八件皮二張

○獸畜綿羯羊二千六百九十四隻○翎毛五萬八千

根○雜料銀一萬二千九百七十一兩二錢五分四釐

五絲三忽○鋪墊銀八百一十六兩五錢一分三釐五

毫九忽二微一纖九沙七塵四渺○顏料銀八百六十

八兩九錢九分一毫六絲六忽五微七纖五渺○課鈔

三十六萬一千五百八十三錠三千八文太原府官民田一十二萬

八十五頃九十二畝五分七釐八毫六絲九忽七微夏稅二十四萬八千三百四十四石八斗八升四合七勺三撮四圭一粒六粟秋糧三十四萬五千五百一十二石二斗五升三合六勺七抄八撮一圭八粒四粟絲綿

綾二十疋絹一百五十疋農桑絲絹一千六百五十九  
 疋內本色一千三百二十二疋折色三百三十六疋零  
 絲二百六兩九錢九分馬草六十九萬八千五百五十  
 五束五分八釐九毫二絲七忽四微藥材五千一百六  
 十八斤三錢五分皮張雜色皮二千零折造胖襖褲鞋  
 一千四百八十四副半零褲鞋二件獸畜綿羯羊五百  
 二十六隻大尾羊八隻翎毛一萬八千根雜料銀二千  
 八百四兩九錢二分五釐八毫一絲九忽顏料銀一百  
 八十三兩八錢九分三釐六毫二絲五忽鋪墊銀一百  
 九十四兩二錢四分一釐二毫三絲八忽二微三織五  
 沙九塵九湫課鈔八萬九千六百六十六錠一貫九百九十  
 二文○平陽府官民田一十六萬八千七百三十八頃  
 四十五畝八釐五毫二絲二忽夏稅二十六萬五千七  
 百九十九石四斗三合三勺四抄九撮九圭秋糧七十九  
 萬八千八百七十七石四斗三升五合七勺八抄八撮  
 一圭絲綿綾三百五十疋絹二百疋農桑絲絹八百疋  
 內本色六百三十四疋折色一百六十六疋零絲二百  
 八十九兩二錢馬草一百五十九萬九千二十八束三  
 分八釐八毫五絲六忽八微藥材一千六百二十四斤  
 四兩七錢五分皮張雜色皮五千九百零折造胖襖褲  
 鞋二千三百七十六副零褲一件鞋二雙獸畜綿羯羊  
 一千零二隻大尾羊二十四隻翎毛四萬根雜料銀四  
 千八百四十六兩五錢七分二毫一絲三忽顏料銀三  
 百五十一兩四錢六分一釐一毫四忽七織五沙鋪墊  
 銀三百五十三兩一錢七分七釐一毫三絲二忽八微  
 五織七沙八湫課鈔一十五萬三千六百三十五錠二  
 貫九百四十二文○潞安府官民田四萬二千三百五  
 十九頃三十三畝二分三釐二毫三絲一忽四微夏稅  
 四萬八百三十五石八斗九升六勺六抄九撮秋糧一  
 十六萬一千七百五十六石七斗九升五合六勺絲綿  
 綾三十疋絹五十疋農桑絲絹二百八十七疋內本色  
 二百三十一疋折色五十六疋零絲六十二兩二錢馬  
 草三十二萬六千三百四十二束一釐五毫四絲俱起  
 運藥材八百一十二斤一兩四錢二分皮張雜色皮四  
 千九百零折造胖襖褲鞋九百五副零二件獸畜綿羯  
 羊四百三十隻大尾羊二隻雜料銀二千一百九兩八

錢一分七釐二絲二忽顏料一百二十七兩六錢一分  
八釐三毫七絲五忽鋪墊銀八十五兩九錢七分四釐  
五毫四絲四忽二微五織課鈔一萬七千三百五十七  
錠一百五十文○汾州府官民田四萬七千七百四十  
八頃九十五畝九釐八毫九絲夏稅四萬二千九十二  
石七斗八升七合六勺五抄一撮六圭七粒八粟秋糧  
一十七萬八千一十七石五斗八升六合一勺八抄二  
撮四圭農桑絲絹二百九十八尺內本色二百三十九  
疋折色五十九疋零絲五十九兩八錢馬草三十四萬  
六千一百三十六束三分八釐三毫六微藥材七百八  
十四斤一十三兩二錢皮張雜色皮一千零折造胖襖  
褲鞋七百九十副零褲一件獸畜綿羯羊一百九十八  
隻雜料銀一千八十兩七錢七分九釐八毫八絲四忽  
顏料銀一百二兩七錢七分三釐八毫一絲二忽五微  
鋪墊銀八十八兩二錢七分八釐八毫九絲六忽二沙  
五塵課鈔二萬七千二百七十二錠一百四十二文○  
大同府官民田二萬二千五百一十四頃三十一畝九  
分一釐夏稅四萬八千六百四十九石七合八勺八抄  
二撮俱存留秋糧五萬九千三百七十四石九升九合  
八勺八抄五撮俱存留馬草二十六萬四千五百四十  
七束二分九釐四絲俱存留皮張雜色皮二千八百九  
十四張折造胖襖褲鞋六百一十四副五分雜料銀二千九  
兩一錢課鈔六萬九千七百七十一錠五百八十九文○澤  
州官民田三萬一千一百三十六頃一十一畝一分二  
釐四毫夏稅二萬八千一百一十三石六斗六合六勺四抄  
二撮五圭秋糧一十二萬四千一百七十七石四斗五升  
九合五勺七抄四撮五圭絲綿綾一百疋絹一百疋農  
桑絲絹一千四百四十八疋內本色一千一百五十四  
疋折色二百九十四疋零絲四十一兩五錢馬草二十  
四萬九千七百五十六束六釐八毫六絲六忽九微藥  
材一百八十二斤二十二兩二錢皮張雜色皮十五兩  
折造胖襖褲鞋八百三十五副八分雜料銀一千五百  
八十八兩八錢六分八釐六毫五絲一忽顏料銀六千  
二兩二錢六分三釐六毫二絲五忽鋪墊銀六十三兩  
六錢七分五釐七毫六絲五忽七微七織六沙六塵七  
微課鈔一萬八千四百八十四錠二貫四百七十二文

○遼州官民田一萬六百七十八頃四十五畝八分五釐一毫夏稅八千三十二石四斗一升二合五勺九抄秋糧一萬七千二百九十石二斗四升九合九勺一抄農桑絲絹二十一疋內本色一十八疋折色三疋零絲二寸三兩馬草三萬八千三百三十三束一分三釐七毫二忽藥材二百二十三斤二兩四錢二分皮張雜色皮二十兩折造胖襖褲鞋三百六十二副零皮二張獸畜綿羯羊五十隻大尾羊二隻雜料銀二百二十八兩五錢一分七釐一毫顏料銀二十二兩七錢二分一釐五毫六絲二忽五微鋪墊銀一十四兩四錢二釐六毫九絲六微課鈔一千一十錠一貫六百七十五文○沁州官民田一萬三千九百八十七頃四十九畝二分九釐夏稅九千三百八十八石五斗六升九合五勺五抄撮五圭秋糧三萬六千五百六十二石四升八勺三抄農桑絲絹六十一疋內本色四十九疋折色一十二疋零絲一十九兩七錢九分馬草七萬八千二百七十六束七分七釐三毫二絲藥材二百一十二斤五兩五錢皮張雜色皮十一兩折造胖襖褲鞋三百二十二副獸畜綿羯羊九十二隻大尾羊二隻雜料銀三百一十一兩七錢七分一釐七毫六絲四忽課鈔一千四百三十八錠二貫六百九十七文

洪武初定天下田稅畝五升或三升惟山西稻菀而外

有斗一二升者有一斗有八升有七升者坡地五升奇

硤角山沙亦二三升是以山西之糧在江北獨重其分

田之制有四曰魚鱗有圖曰刑嚴詭寄曰律嚴欺隱曰

籍沒有稽

秦歷代戶役法

周宣王料民于太原 仲山甫諫曰民不可料也古者不料民而知其多少且無故而料民天所

任四百〇五

惡也害于政而妨于後嗣王卒料之

秦用商鞅之法月為更卒謂給御縣一月而更已復為正正卒謂給事都官者

一歲屯戍一歲力役三十倍於古漢興循而未改

漢高祖四年八月初為筭賦賦錢人百二十為一筭按戶口之賦始於此古之治民者

有田則稅之有身則役之未有稅其身者也漢法民年十五而筭出口賦至五十六而除二十而傳給徭役亦五十六而除是且稅之且役之也

唐制凡天下戶口其資產升降定為九等三年以造戶籍

凡三本一留縣一留州一送戶部用人之力歲二十日

閏加二日不役者日為絹三尺謂之庸有事而加役二

十五日者免調三十日者租調皆免通正役不過五十

日千零二國賦或半一千三百八

德宗兩稅法天寶之亂版籍浸壞多非其實至德宗兵起所在賦歛迫趣取辦無常準下戶不勝

困弊率皆逃徙楊炎建議作兩稅法先計州縣所應費用及上供之數而賦于人量出制人戶無主客以見在為簿人無丁中以貧富為差為行商者所在州縣稅三十之一土著秋夏兩徵元和間民輸三倍其初裴垍為相革其弊州不許派所屬後又滋弊長慶元年正月楊於陵為相革其弊河北諸道均定兩稅令輸布絲

宋以衙前三官物即今庫子斗級納戶解戶以里正戶長鄉書手課督

賦稅即今里長甲首老人以耆老弓手壯丁追捕盜賊即今弓兵民壯以

承符人力手力散從官給使令即今皂隸禁子縣曹司至押錄

州曹司至孔目官下至雜職虞侯揀搯等人即今稱各子舖戶

以鄉戶等第定差此宋初役法也

凡當役人戶以等第出錢名免役錢其舊無色役而出

錢者名助役錢用足又率其數增取二分以備水土欠

闕謂之免剝錢此熙寧免役法也其議始于韓絳成于王安石

明山西布政司戶六十五萬二千四百八十八口四百八十七

萬三千九百四十六太原府戶一十三萬六千四百二十五口八十五萬三千五百六十六

一以地出庸者馬四百二十二匹驢五百八十頭鋪陳

一千零二副遞運牛一千三百八隻夫一千三百八十八人

車三百二十七輛以戶出費者京班柴薪四百八十七

人司府屬馬夫四百二十二人易州柴夫并柴炭銀一

萬八千二百四十六兩九錢六分五釐五毫七絲五忽

齋膳夫六百三十四人以丁出役者王府民校五人京

班皂隸一千七百七十三人門子五百三十八人庫子

二百二十人斗級二百五十七人館夫四十八人防夫

二百三十五人弓兵一千八百二十二人舖司兵一千

七百六十二人壇夫七十一人巡欄三十七人禁卒二

百九十八人快手五百八十九人○平陽府戶二十萬

八千二百一十一口一百八十四萬七千七百九十以地出庸者馬二百七十五匹驢二百六十四頭鋪陳五百三十九副遞運牛三百六十隻夫三百六十八人車九十輛以戶出費者京班柴薪六百五十一人司府屬馬夫六百四十八人易州柴夫并柴炭銀三萬四千六百四兩五錢七分六釐五毫七絲五忽齋膳夫三百二十四人以丁出役者王府民校五人京班皂隸一千六百七十三人門子五百六十八人庫子二百二十二人斗級二百七十八人防夫二百七十九人弓兵八百六十九人舖司兵一千六百七十八人壇夫一百七十八人鹽秤夫蒲州五人解州五人安邑五人夏縣五人聞喜三人臨晉六

人猗氏五人萬泉二人芮城四人巡欄四十四人禁卒  
 二百九十三人快手七百五十三人○潞安府戶九萬  
 六千三百一十一口六十四萬三千五百三十二以地  
 出庸者鋪陳八十一副運牛二百三十六隻夫二百  
 三十六人車五十九輛以戶出賃者京班柴薪二百三  
 十七人司府屬馬夫一百五十二人易州柴夫并柴炭  
 銀一萬五千五百二十九兩二錢二分六釐五毫七絲  
 五忽齋膳夫七十人以丁出役者王府民校十七人京  
 班皂隸四百九十二人門子一百三十七人庫子七十  
 八人斗級一百二十人館夫一十一人弓兵九十八人舖  
 司兵二百六十九人壇夫二十四人巡欄一十三人禁  
 卒七十二人快手一百三十七人○汾州府戶二萬五  
 千九百八十七口二十四萬四千一百一十以地出庸  
 者馬六十五匹驢六十三頭鋪陳一百二十八副運  
 車一十七輛以戶出賃者京班柴薪七十八人司府屬  
 馬夫七十八人易州柴夫并柴炭銀五千二百七十二  
 兩六錢八分三釐五毫齋膳夫三百五人以丁出役者  
 京班司府皂隸二百一十八人門子六十三人庫子二  
 十五人斗級三十人舖司兵八十八人防夫四十六人弓兵一  
 百五十五人舖司兵一百九十一人壇夫二十二人巡  
 欄五人禁卒四十人快手九十一人○大同府戶二萬  
 一千五百四十四口一十三萬九千五百五以地出庸者  
 馬二百六十七匹驢五十一頭鋪陳四百六十九副以  
 戶出賃者司府屬馬夫一百四十七人齋膳夫一百八  
 十人以丁出役者京班皂隸五百三十八人門子一百九  
 十二人庫子七十八人斗級八十五人弓兵一百三十六  
 人舖司兵四百八十七人壇夫三十二人巡欄一十八  
 人禁卒九十七人快手一百四十九人○澤州戶六萬  
 六千八百四十六口四十七萬四千九百三十一以地  
 出庸者馬四十八匹驢六十八頭鋪陳一百一十二副運  
 車八十四輛以戶出賃者京班柴薪一百七十三人  
 司府屬馬夫九十六人易州柴夫并柴薪銀一萬二千  
 八十二兩一錢三分九釐三毫五絲齋膳夫二十二  
 人以丁出役者王府民校二人京班皂隸二百三十七人  
 門子七十二人庫子三十三人斗級二十四人舖司兵十  
 五人防夫四十四人弓兵一百二十五人舖司兵二百

五十五人壇夫十五人巡欄十人禁卒三十三人快手一百二人○遼州戶一萬八百一十三口六萬二千六十八以地出庸者馬十匹驢一十八頭鋪陳二十八副以戶出貲者京班柴薪三十七人司府屬馬夫四十四人齋膳夫二十七人以丁出役者京班司府屬皂隸一百十人門子四十六人庫子十五人斗級二十一人館夫四十人弓兵六十人舖司兵一百八十四人壇夫九人巡欄三人禁卒二十人快手六十人○沁州戶三萬四百三十一口二十萬七百八十七以地出庸者馬二十四匹驢四十五頭鋪陳六十五副遞運牛一百隻夫一百人車二十七輛以戶出貲者京班司府屬柴薪四十三人馬夫四十八人齋膳夫二十七人以丁出役者京班司府屬皂隸一百九人門子四十四人斗級二十四人館夫九人防夫二十人弓兵六十人舖司兵一百人壇夫九人禁卒十三人

凡各處戶口每歲取勘明白分豁舊管新收開除實在總數縣報於州州類總報之於府府類總報之於布政

司布政司類總呈達本部立案以憑稽考仍每十年本部具奏行移各布政司府州縣攢造黃冊編排里甲分

豁上中下三等入戶遇有差役以憑點差若有迯移者

所在有司必須窮究所逃去處移文勾取赴官依律問

罪仍令復業洪武十四年詔天下府州縣編賦役黃冊

以一百一十戶為里推丁多者十人為長餘百戶為十

甲甲凡十人歲役里長一人管攝一里之事城中曰坊

近城曰廂鄉都曰里凡十年一周先後則各以丁數多

少

寡爲次每里編爲一冊冊首總爲一圖鰥寡孤獨不任役者則帶管於百一十戶之外而列於圖後名曰畸零冊成一本進戶部布政司及府州縣各存一本二十四年奏准攢造黃冊格式有司先將一戶定式謄刻印板給與坊長廂長里長并各甲首令人戶自將本戶人丁事產依式開寫付該管甲首其甲首將本戶并十戶造到文冊送各該坊廂里長各將甲首所造文冊攢造一處赴本縣本縣官吏將冊比照先次原造黃冊查筭如人口有增卽爲作數其田畝等項買者從其增添賣者准令過割務不失原額所據排年里長仍照黃冊內原定人戶應當設有消乏許於一百戶內選丁糧近上者補充圖內有事故戶絕者於畸零內補贖如無畸零方許於隣圖人戶內撥補其上中下三等入戶亦照原定編排不許更改果有消乏事故有同驗其丁產從公定奪仍於各文冊前面本縣照依式樣類總填圖所在有司官吏里甲敢有團局造冊科歛害民或將各處寫到如式無差文冊故行政抹刁蹬不收者許老人指實連冊綁縛害民吏典赴京具奏犯人處斬若頑民粧誣排

陷者抵罪若官吏里甲通同人戶隱瞞作弊及將原報在官田地不行明白推收過割一槩影射減除糧額者一體處死隱瞞人戶家長處死人口遷發化外凡編排里甲務不出本都且如一都有六百戶將五百五十戶編爲五里剩下五十戶分派本都附各里長帶管當差不許將別都人口補換其畸零人戶許將年老殘疾并幼小十歲以下及寡婦外郡寄莊人戶編排若十歲以上者編入正管且如編在先坎十歲者今已該二十歲其十歲以上者各將年分遠近編排候長一體充當甲首其有全種官田人戶亦編入圖內輪當凡冊式內定到田地山塘房屋車船各項款目所在有司有者依式開寫無者不許虛開若類縣總都總收除項下止除開寫人丁事產總數不必備開花戶其州縣將各里文冊類總填圖完備仍依定式將各里人丁事產攢造一處另造類冊一本於內分豁各鄉都人丁事產總數正官首領官吏躬親磨筭查對相同於各里并本州縣總冊後書名畫字用印解赴本府其提調正官首領官吏於各州縣造到文冊躬親檢閱磨筭相同本府依定式另

造總冊一本於內分豁各州縣人丁事產總數并州縣  
造到各項冊後一體開寫年月書名畫字用印直府州  
本府委官一員率各州縣提調造冊官吏親齋其布政  
司所轄府州仍申解布政司本司官吏躬親檢閱磨筭  
相同依式類造總冊一本於內分豁各府州人丁事產  
總數於各府州造到總冊後填寫年月書名畫字用印  
委官一員率各府州縣官吏親齋俱限年終進呈凡菴  
觀寺院已給度牒僧道如有田種者編入黃冊與里甲  
納糧當差於戶下開寫一戶某寺院菴觀某僧道當幾  
年里長甲首無田糧者編入帶管疇零下作數凡黃冊  
字樣細書大小行欵高低照坐去樣式面上鄉都保分  
等項照式刊刻印不許用紙浮貼其各州縣每里造冊  
二本進呈冊用黃紙面布政司府州縣冊用青紙面又  
令各處布政司及直隸府州縣并各土官衙門所造黃  
冊俱送戶部轉送後湖收架委監察御史二員戶科給  
事中一員戶部主事四員監生一千二百名以舊冊比  
對清查如有戶口田糧埋沒差錯等項造冊經奏取旨  
皇清田賦戶口悉依康熙二年題定簡明全書內原額

皇實徵數細開布政司項下平陽府安肅州全晉內原縣  
山西布政司轄太平潞汾大澤遼沁五府三州 廢藩王田

等附

原額民地四十九萬八千三百六十九頃八十九畝六

分九釐一毫二絲六忽二微四纖各地徵糧不等共額

徵本色糧三萬六千七百七十一石共斗七升五合四勺

八抄除書大小倉餘糧外熟坐夫對夫面土穰餘糧全

折色糧二百一十六萬四百三十三石七十五升三合

六勺五抄七撮一圭七粒八粟坐價不等并絲絹馬草

粳米驛糧蓆椽等項共派銀二百六萬七千五百四十

八兩五錢九分五釐一毫四絲九忽五微四纖三沙六

塵地畝九釐銀三十萬九千三百五十四兩六錢三釐

五毫六絲二忽三纖六沙四粟六十九兩一分六釐八

驛站銀二十五萬八千六百九十三兩三錢四分二釐

九毫六絲五忽五微七纖一塵地額外開墾河灘各項

前項共徵銀二百五十三萬五千五百九十六兩六錢

四分一釐六毫七絲七忽一微四纖三沙七塵內除荒

地

外八一釐六毫六絲六忽六微六纖六沙六塵六渺六埃六漠  
實熟地三十五萬七千五百七十頃三十六畝二分八釐七毫九絲四微六纖六沙六塵六渺六埃六漠

共徵本色糧三萬三千四百八十七石九斗一升八合二勺七抄八撮六圭九粒四粟

折色糧一百七十九萬二千三百六十四石二斗七升二合七勺六抄七撮九圭三粒八粟共折銀一百六十

五萬七千八百九十六兩五分七毫四絲九忽五微七纖四沙三塵四渺八埃四漠地畝九釐銀二十六萬三

千二百六十六兩六錢七分五毫一絲八忽一微五纖三沙二塵三渺九埃六漠

驛站銀一十五萬八千六兩二錢九分四釐八毫一絲五忽五微七纖一塵

三項共銀二百七萬九千一百六十九兩一分六釐八絲三忽二微九纖七沙六塵五渺八埃

又大同蔚州等處土兵官租山地額外開墾河灘各項地畝共徵銀一萬七百六兩六錢一分六釐九毫一絲

原額桑樹三百四十三株每株徵絲一錢共絲二斤二