

# 江西省志

江西省有色金属工业志



吴官正 主修

# 江西省志

JIANGXI SHENGZHI

总纂 张伊  
副总纂 朱祥清  
范银飞

江西省地方志编纂委员会

《江西省志》丛书

# 江西省钨钼铌工业志

中共中央党校出版社

1994. 6

(京)新登字 100 号

江西省钨钼铌工业志  
《江西省钨钼铌工业志》编纂委员会编

---

责任编辑:王 杰 刘以发                      责任校对:李友斌 章寿梧

---

出版发行:中共中央党校出版社              地址:北京海淀区大有庄 100 号

邮编:100091 电话:258.2931 258.1868

经销:新华书店

印刷:江西省地质研究所印刷厂

---

开本:787×1092 毫米    16 开

版次:1994 年 6 月第 1 版

字数: 524 千字

印次:1994 年 6 月第 1 次

印张: 24

印数:1000 册

---

书号:ISBN7—5035—1004—8/K·78

定价:60 元

---

## 江西省地方志编纂委员会

1983年12月

主任委员	马继孔						
副主任委员	方谦	刘建华	吴允中	石天行	王田有(专职)	姚公蹇	
委员	徐文楼	周銮书	俞林	傅文仪	李克	史宇谦	吴吉祥
	毛云卿	万木	王朝俊	张运昌	廖延雄	郭皓	马巨贤
	彭铎	余心乐					

1991年7月

主任委员	吴官正						
副主任委员	孙瑞林	周銮书	张伊(专职)				
委员	朱英培	华桐	王明善	熊向东	饶少云	刘初浔	黄启曦
	熊印辉	陈溪能	黄定元	杨淳朴	胡仲权	郑光荣	陈文华
	高介福						

## 《江西省志》总纂人员

总纂	张伊		
副总纂	朱祥清	范银飞	
总纂室主任	刘柏修		
总纂室成员	黎传纪	魏钢强	刘以发

## 编纂说明

江西自清光绪五年(1879)纂成、光绪七年(1881)刻印《江西通志》以来,省志已失修一百多年。其间,虽有吴宗慈等人于民国二十九年至三十六年(1940~1947)勉力重编,终因国势衰微,未能定稿刊行。建国后,毛泽东、周恩来等老一辈无产阶级革命家曾在50年代积极倡导修志,国家也曾设立中国地方志小组总揽其事,但受当时政治、经济因素制约,全国成果甚微,江西仅纂成金溪、奉新等16部县志,未着手省志编纂。逮至中共十一届三中全会之后,改革风起,国运日盛,中共中央书记处适时批准恢复中国地方志指导小组,中共中央宣传部、国务院先后颁发文件重加倡导,修志顿成全国热潮。省人民政府因势利导,于1983年12月成立江西省地方志编纂委员会,以指导全省各地修志,组织省志编纂,并于1988年1月正式部署《江西省志》编纂任务。到1993年3月,全省大多数县、市已完成修志任务,新编《江西省志》的各种专志也陆续纂定付梓。

《江西省志》以马列主义、毛泽东思想为指导思想,运用辩证唯物主义和历史唯物主义观点,科学地分析和研究全省自然和社会的历史,实事求是地反映其本来面貌;遵照中共中央《关于若干历史问题的决议》和《关于建国以来党的若干历史问题的决议》精神,正确估价工作中的成绩和失误,体现“没有共产党就没有新中国”,“只有社会主义才能救中国”,只有改革开放才能发展中国的客观真理。

《江西省志》由省地方志编委会统一编纂方案、行文规则和审稿编排,由省直有关部门和单位分头承编。为便于组织协调,加快编纂进度,突出江西特点,增大信息容量,提高使用价值,节约经费开支,《江西省志》采用丛书结构形式,侧重考虑各专志的相对独立性,不过分拘泥于全书的整体性。全书由大事记、各专志、人物志组成,各专志一般设序言、凡例、概述、专业内容、人物、大事纪年、附录和编后,分则自成一体,合为全省通志。志目设置方面,不强求“事以类从,类为一志”,基本上一个部门一志。例如,工人、青少年、妇女、工商、华侨等组织和台联、侨联、科协、文联、社联等团体,本应统合为社会团体志,为便利编纂,现多数分别立目,科协、文联、社联则依次在科学技术、文化艺术、社会科学等志中记述;旧政权志、苏区志、人民代表大会志、人民政府志,理当归并为政权志,考虑到旧政权与人民政权有本质不同,政权与政府有别,苏区又是江西的一大特色,故而分设4志;此外,从突出优势产业着眼,将铜业、钨钼铋业从冶金中析出,将纺织、陶瓷、烟草业从轻工业中析出,各自设志。内容方面,一些全局性内容和交叉性内容,允许各专志从本专业角度适当记述;科技、教育既在科学技术志、教育志中作宏观展示,又在许多专志中作微观反映。断限方面,全书通贯古今,详今明古,侧重近现代,尤重当代。上限不限,尽可能追溯到事业或事物的发端。下限一般断至1990年,但不

## 《江西省钨钼铌工业志》编纂委员会

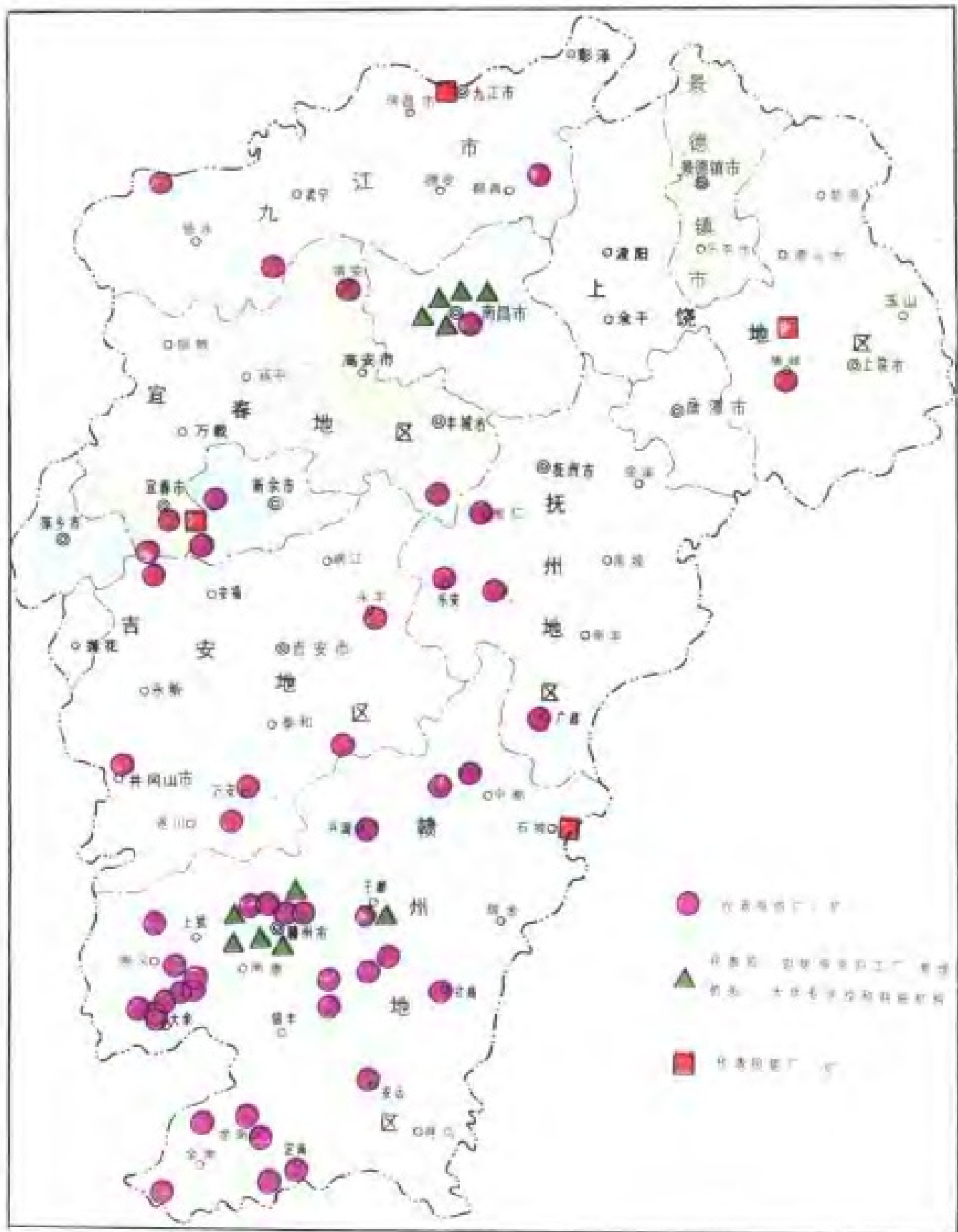
**主任** 李有林  
**委员** (按姓氏笔划排列)  
冯世昌 冯普全 李 凡 李友斌 陈东岳  
章寿梧 章裕根 谢士材 潘道远

**主编** 李有林  
**副主编** 李友斌(常务) 章寿梧 冯普全  
**责任编辑** 杨志华(省志办)  
**特邀审稿** 朱祥清 刘以发 杨志华

## 《江西省钨钼铌工业志》编辑室

**主任** 章寿梧  
**副主任** 冯普全 李友斌  
**编辑** 李友斌 龙焕奇 饶振华  
**撰稿人员** (按姓氏笔划排列)  
马福菊 毛振新 孔 华 龙焕奇 石忠平  
冯普全 李 凡 李友斌 李玉璞 李裕芳  
李景华 宋玉宝 孙金福 行少岗 孟凡成  
饶振华 胡思建 郭梦奎 章裕根 黄福生  
张绪情 蔡先漪 谢德珍  
**审稿人员** (按姓氏笔划排列)  
卜玉铭 于 前 孔昭庆 史书愚 冯世昌  
冯普全 李 凡 李玉明 李有林 李志裕  
李友斌 李景贵 刘 力 刘浪涛 关兆初  
孙金福 任 涛 陈东岳 陈有根 吴威孙  
易有秋 孟凡成 周锡培 郭 亮 郭梦奎  
夏 泽 张永豪 徐贵云 章寿梧 章裕根  
程宝宏 曾益敏 谢士材 蒋模发 雷元勋  
潘道远

江西省钨、钽铌企事业单位分布图



# 振興錫業

方毅



錫業科技展覽



1981年11月國務委員方毅在西華山錫礦參觀全國錫業科技展覽。

1981年11月國務委員方毅在西華山錫礦召開的全國第一次錫業科技工作會議上的題詞。

鶴礦是國寶  
 千萬保護好  
 濫挖要不得  
 傾銷更糟糕  
 生產要正規  
 出口要協調  
 大家齊心干  
 資源丟不了

高揚文  
一九三  
一月

原冶金工業部副部長高揚文 1993 年 1 月為江西鶴礦題詞。

向艱苦奮戰的  
 鶴業職工致敬

張同鈺



原江西鶴錫礦業有限公司副總經理、原地質部副部長張同鈺 1993 年 1 月為江西鶴礦題詞。

中華蘇維埃共和國臨時中央政府於 1932 年春在會昌縣鐵山垅成立中華鶴礦公司，這是當時與中華鶴礦公司組織科長李克鈞通信的信封。





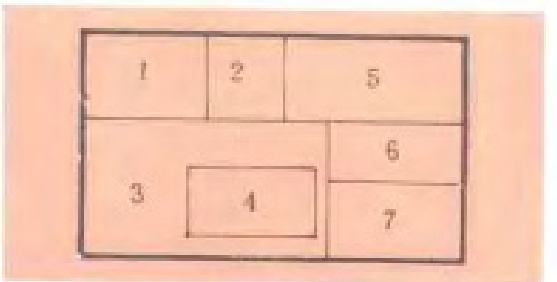
1958年国庆节,由苏联援建并援建的大吉山钨矿选矿厂竣工,江西有色金属工业管理局及其他部门领导同志与苏联专家合影。



1990年5月中共中央顾问委员会委员、中国企业管理协会会长、全国职工思想政治工作研究会会长袁宝华(右)在西华山钨矿视察。

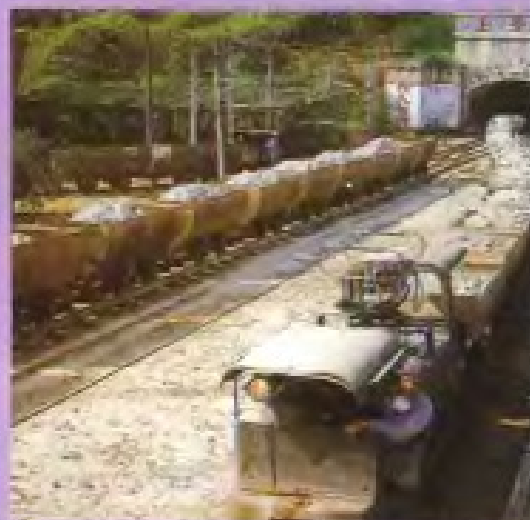
1986年4月中国有色金属工业总公司经理费子文(前排中)在西华山钨矿检查工作。

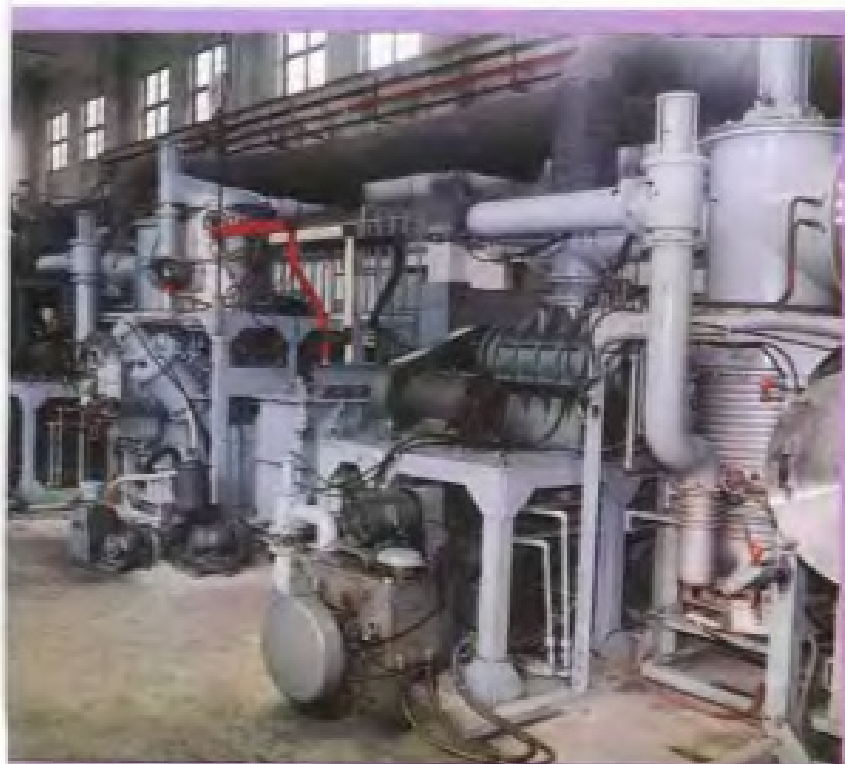






- 1 西华山钨矿井下运输大巷。
- 2 江西钨矿储量在全国名列第一,这是罕见的钨矿石英脉。
- 3 西华山钨矿工人在操作凿岩台车。
- 4 盘古山钨矿董存瑞青年采矿队在井下作业。
- 5 西华山钨矿选矿厂。
- 6 电机车从西华山钨矿主平窿把矿石源源不断地运往选矿厂。
- 7 1985年盘古山钨矿被有色金属工业总公司命名为全国有色金属矿山第一家“环境优美矿山”。图为盘古山钨矿公园。





钽铌矿资源分布于宜春、赣州和上饶地区，是江西独特的资源优势，具有远大的发展前途。图为开采中的宜春钽铌矿露天采矿场。

九江有色金属冶炼厂以生产钽铌冶炼加工产品为主，这是该厂金属钽车间一角。



1986年底,南昌硬质合金厂引进微型钻生产线整体工程竣工。这是该厂生产的硬质合金微型钻。



赣州钨钼材料厂是全省唯一生产钨丝的厂家,这是该厂新引进的钨丝生产线生产的钨丝。



赣州有色冶金研究所建立于1952年,是全国有色冶金系统建立最早的研究所之一。图为该所生产的SLON型立环高梯度磁选机和稀土产品。

原江西冶金学院于1988年4月改名为南方冶金学院。1958~1990年,学院共为国家培养毕业生1.4万余人。



有色金属工业总公司南昌公司三届领导同志对志稿进行终审时合影。



1992年初编委会成员对志稿进行修改。



志书  
评审

主编李有林和副主编李友斌、章寿梧、冯晋全在统稿。



## 序

江西矿产以钨最负盛名,钨砂主要产地赣南素有“世界钨都”之誉。全省钨矿的开发历史,若从西华山发现钨矿算起,迄今已 80 余年。西华山钨矿矿部曾设于《牡丹亭》故事发生地——南安府旧址。1963 年,戏剧家田汉曾到此题诗怀旧:“层楼丛柚对西华,曾是南安太守衙。留得牡丹亭子在,晶莹应不让金沙。”1981 年,国务委员方毅也曾西华山钨矿召开的全国钨业科技工作会议上题词:“牡丹亭前钨业开盛会,西华山下矿产庆丰收。”

江西钨矿的开发利用,上起清末,下至当代,源远流长。1949 年以前,江西的冶金工业唯独只有钨矿称雄。1949 年以后,钨、钽铌和铜、稀土、铀钍被誉为全省“五朵金花”,与粮食、竹木、瓷土并列,号称江西的四大产业优势。今天,江西已成为我国最大的钨和钽铌生产基地。

建国后,江西钨精矿产量和出口量一直保持全国之冠达数十年之久而不衰。从 80 年代开始,钽铌精矿产量也逐步居全国之首。从赣粤交界的大吉山钨矿,到长江之滨的九江有色金属冶炼厂,全省星罗棋布地分布着 60 多个钨和钽铌企业,现有职工达 58474 人,占全省有色金属工业企业职工总人数的 68.5%。其中,中央直属企业 46413 人,省属企业 4132 人,地、县企业 7929 人。1949 年前的 36 年,全省共生产钨精矿 24.8 万吨,全部出口。建国后的 41 年,全省共生产钨精矿 87.7 万吨,约占全国总产量的 58%;向世界 16 个国家和地区出口钨精矿大约 41.45 万吨,约占全国同期钨精矿出口量的一半;创汇(估算)17 亿美元,折合人民币相当于同期对钨业总投资的 13 倍。

江西能形成世界最大的钨精矿出口基地和国内最大的钽铌生产基地,在其发展过程中有许多经验教训,以志记载,确有必要。史在鉴,志在用,如实记载其成败得失,将有益于有色金属工业的进一步发展。

本志是一部专门记述钨和钽铌工业的志书。为有色金属工业的个别矿种