

江西省志

江西省行政区划志

《江西省志》丛书

江西省行政区划志

方志出版社

图书在版编目(CIP)数据

江西省行政区划志/《江西省行政区划志》编纂委员会编. —北京:方志出版社,2005.3

ISBN 7-80192-163-1

I.江… II.江… III.政区-概况-江西省 IV.K925.6

中国版本图书馆 CIP 数据核字(2004)第 015863 号



江西省行政区划志

编 者:《江西省行政区划志》编纂委员会

责任编辑:刘柏修 林永匡 编 纂:许怀林

出版发行:方志出版社

(地址:北京市建国门内大街5号中国社会科学院大楼12层)

邮编 100732

网址 <http://www.fzph.org>

邮箱 zbsh@fzph.org

经 销:新华书店总店北京发行所

印 刷:江西省地方志四方印刷厂

开 本:787×1092毫米 1/16

印 张:16.5

字 数:29.2千字

版 次:2005年3月第1版 2005年3月第1次印刷

印 数:0001—1800册

ISBN 7-80192-163-1/K·121

定价:98.00元

·版权所有 翻印必究·

如有印、装错误,影响阅读,请及时与印刷厂联系调换

联系电话:(0791)8195880

黄智权 主修

江西省志

JIANGXI SHENGZHI

总纂 刘 斌
副总纂 吴小瑜
周 慧

江西省地方志编纂委员会

《江西省行政区划志》编委会

2002年8月

主任委员：邹道文

副主任委员：许怀林

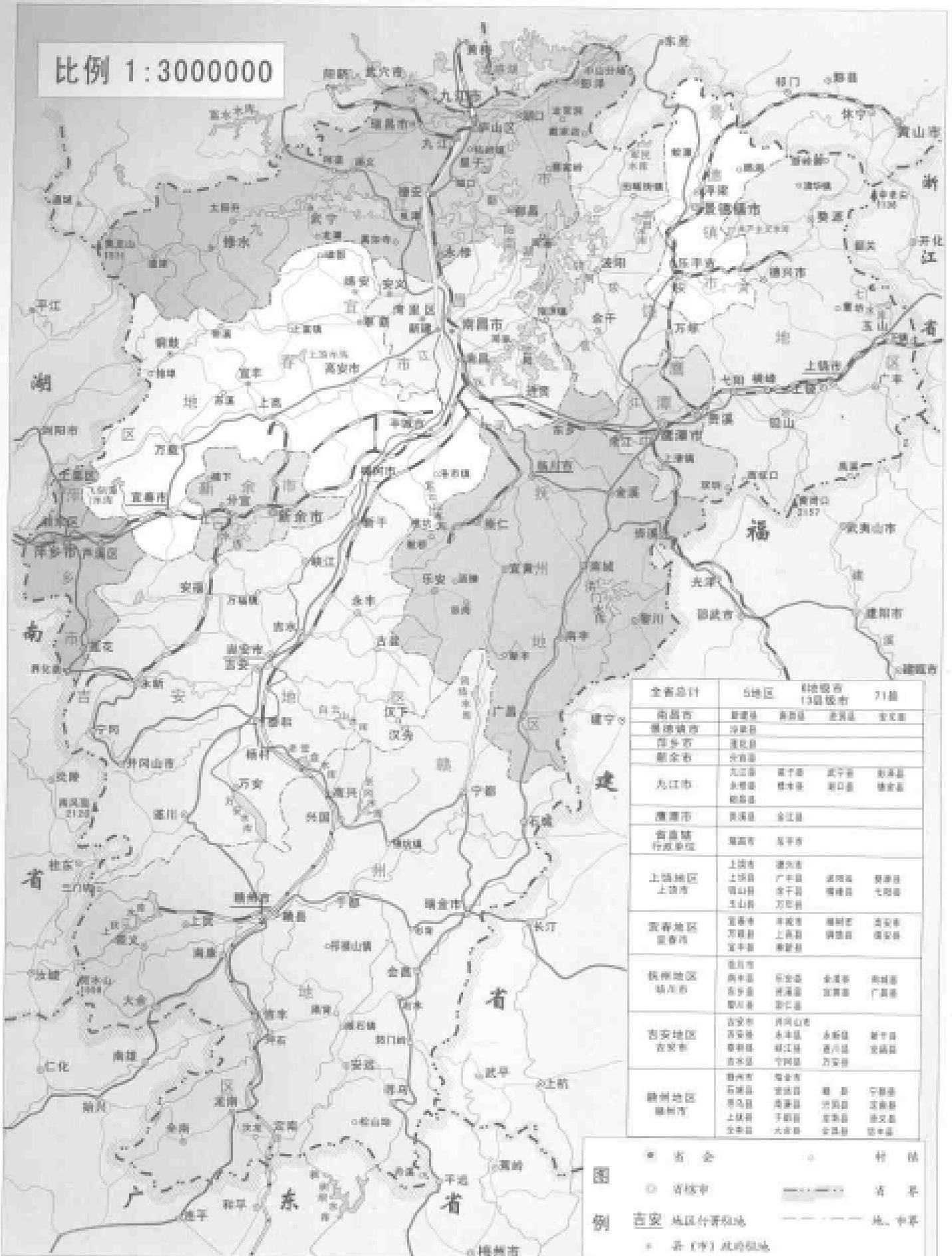
委 员：方志远 梁洪生 赵 明

编 纂：许怀林

专任编辑：刘柏修(省志办)

1997年江西省行政区划图

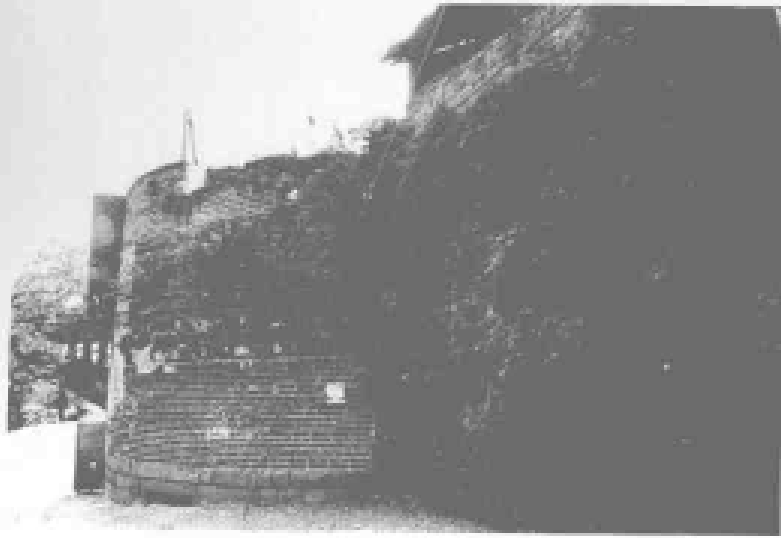
比例 1:3000000



全省总计	5地区	8地级市 13县级市	21县
南昌市	新建县 进贤县 新建县 进贤县 新建县		
景德镇市	乐平县 浮梁县 浮梁县 浮梁县 浮梁县		
萍乡市	莲花县 莲花县 莲花县 莲花县 莲花县		
宜春市	袁州区 袁州区 袁州区 袁州区 袁州区		
九江市	九江县 九江县 九江县 九江县 九江县	瑞昌市 德安县 武宁县 彭泽县	
鹰潭市	贵溪市 贵溪市 贵溪市 贵溪市 贵溪市		
宜春地区行政公署	樟树市 樟树市		
上饶地区 上饶市	上饶市 上饶市 上饶市 上饶市 上饶市	铅山县 横峰县 弋阳县	
宜春地区 宜春市	宜春市 宜春市 宜春市 宜春市 宜春市	靖安县 靖安县 靖安县 靖安县 靖安县	
抚州地区 抚州市	抚州市 抚州市 抚州市 抚州市 抚州市	金溪县 资溪县 资溪县 资溪县 资溪县	
吉安地区 吉安市	吉安市 吉安市 吉安市 吉安市 吉安市	泰和县 泰和县 泰和县 泰和县 泰和县	
赣州地区 赣州市	赣州市 赣州市 赣州市 赣州市 赣州市	于都县 于都县 于都县 于都县 于都县	

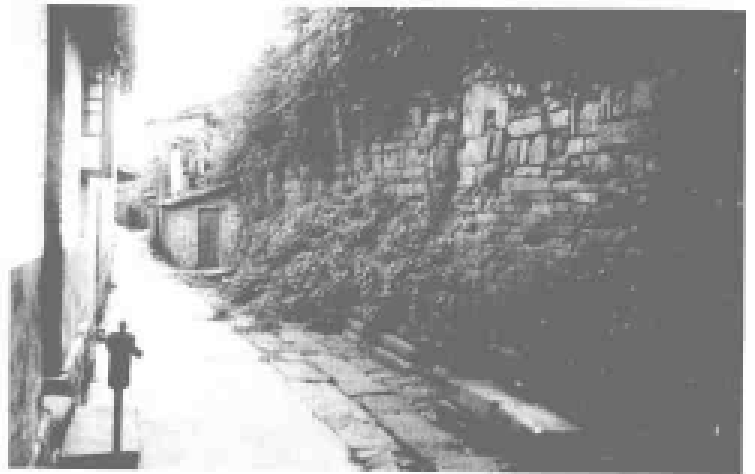
图例

- 省会
- 地级市
- 县级市
- 县(市)政府的驻地
- 省界
- 地区、中界



◀ 赣州市区西门宋代城墙一部分
(张嗣介 摄)

▶ 南城县南门口城墙内侧。下部
为原状，上部为后来修补
(周春林 供稿)



◀ 婺源县旧城东门城关

▶ 万安县旧城墙（墙基
已改建成赣江大堤）





▲ 会昌县旧城北门的一段（墙体的民居为后来所建）



▲ 龙南县旧城下南门（内侧）



▲ 定南县老城区的旧城东门楼



◀ 全南县旧城南门楼

► 原临江府、清江县衙的进楼（院内现为江西省荣军医院等单位）。进楼，建筑在城门上用以瞭望，或用作鼓楼



◀ 原清江县署下的清江户局。（“户局”掌管一县的田赋、户口、财税等）1930年10月9日清江县工农兵苏维埃政府设此

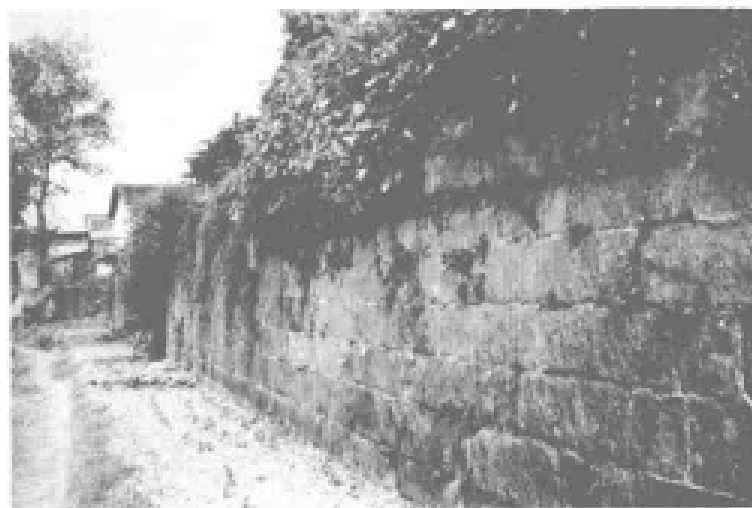


◀ 浮梁县清代县署

▶ 民国时赣南行政公署旧址
（在今赣州市区）
（龙年海 摄）



◀ “浮梁县署砖”——浮梁县清代
建县署的专用砖

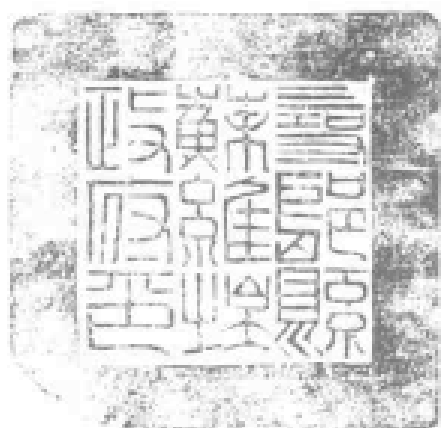


▲ 余江县沿信江的一段古城墙（在今锦江镇）



◀“湘鄂贛省蘇維埃執行委員會印”，銀質

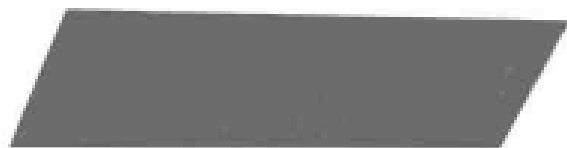
(萬載縣博物館提供)



▲“尋烏縣蘇維埃政府印”，木質
(江西省博物館提供)



◀「修水縣蘇維埃政府二九三一年造」。修水縣蘇維埃政府印
鐵質
(修水縣秋收起義紀念館提供)



▲“萬安縣蘇維埃政府印”，銀質
(江西省博物館提供)



▲安遠縣蘇維埃執行委員會印，木質
(安遠縣博物館提供)



▲1969~1970年期間，為征集毛澤東在宜春革命活動史迹，于宜春縣水江公社征集到此印鑒

(宜春市博物館提供)



▲ 中华苏维埃共和国临时中央政府（瑞金沙洲坝）

◀ 登贤县苏维埃政府印，石质。
（于都县博物馆提供）



▲ 中华苏维埃共和国临时中央政府第一次代表大会会堂内景（瑞金沙洲坝）



▲ 闽浙赣省苏维埃政府旧址（横峰县葛源镇枫林村），1932年12月21日，经中华苏维埃共和国临时中央政府批准，赣东北省苏维埃政府改为闽浙赣省苏维埃政府



▲ 闽赣省苏维埃政府旧址（在今黎川县湖坊乡）



▲ 土地革命时期江西省委机关旧址
——兴国县城中陈氏老屋



▲ 兴国县苏维埃政府旧址——兴
国县激江书院



▲ 粤赣省苏维埃政府旧址（会昌县文武坝）

（未署名者均为许怀林摄）

序

新编《江西省志》编纂工作开展以来,我与大批修志的同仁有了工作联系,对各个专志的内容有了更多的了解。同志们求真务实的作风和乐于奉献的精神,令我感动。前不久许怀林同志约我为《行政区划志》写序,也就欣然同意了。

行政区划是国家的重要政治制度,是稳固政权、强化管理的首要措施。行政区划设置是否妥当,对国家长治久安、社会繁荣昌盛有直接关系。我们党和政府对行政区划工作历来十分重视。早在土地革命时期,于1931年颁布《中华苏维埃共和国划分行政区域暂行条例》,对苏区各级行政区域的划分,作出了具体规定。江西解放时,江西省委、省政府于1949年9月6日便下达全省行政区的划分决定。以后随着国民经济的恢复发展,社会主义建设事业全面展开,我省行政区划进行了相应调整。实践证明,行政区划建立在经济基础之上,对社会经济发展有很大的推动作用;它是稳定的,又是发展着的,既继承沿袭,又因时更革。主要服从行政管理的效能,有利于政治和社会的稳定。为了更好地发挥行政区划的积极作用,必须认真了解它的沿革过程和发展规律,总结历史经验,为进一步完善行政区划建设提供借鉴。

许怀林教授对江西历史颇有钻研,为这部志书的编纂,经历了长时期的积累和探索。1981年夏他出席中国地方史志首届学术大会,带去交流的论文即是《江西古代州县建置沿革及其发展原因的探讨》,被大会选入专集正式出版。此后10多年间,他参与新方志编纂活动,开办培训班,讲授沿革史,出任五六十个县市的修志顾问,帮助修改志稿。1993年他的专著《江西史稿》出版,为全面把握行政区划沿革准备了历史背景资料。接着他独自承担《江西省行政区划志》编纂任务,挤时间搜集资料,仔细撰写志稿,历10年而不辍。现在的这本行政区划志,既是全省新地方志基础上的产物,也是编纂者辛勤劳作的结晶。

这本《行政区划志》在前人成果基础上,全面总结江西行政区划的历史事实。上起商周时代,下至1997年底,把二千年间的行政区划隶属关系,条分缕析,逐一说明。每个行政区的源流变化,都有可信的史料依据。凡属疑难悬案,经过缜密考辨之后,有的获得满意的答案,有的依旧存疑,如实地作了交待。关于革命老区的行政区划,给予了充分注意,有比较完备的记述,为研究我党的政权建设提供

了宝贵资料。辑录的文献、地图以及随文附见的资料索引,对读者进一步的研究有参考价值。该志出于一人之力,有其独到之长,也有其思虑难周之短,读者在使用之中自能看出,乃至予以补正。

本届所修地方志书,具有“三新”(新观点、新资料、新方法)特点,然而仍会存在不足之处,不可能完美无缺。修志条件的差异,撰稿者水平的参差,都将在所修志书中反映出来。这些前进中的疵病,期待后来者使之渐臻完善。是为序。

王 飏*

2002年8月

* 作者时任江西省人民政府秘书长、江西省地方志编纂委员会副主任委员。

凡 例

1. 遵循历史唯物主义原则、辩证分析方法,尊重历史,实事求是,言必有据,杜绝臆断。说不清楚的存疑,难求一是的则诸说并存。

2. 行政区划为政治地理,一个行政区的设立与变异,和经济水平有关,受政治因素制约。记述时必从全局出发,展示社会背景,体现江西省行政区发展规律与特色。

3. 《江西省行政区划志》只对省内县以上行政区作历史的考察,务求源流清晰,更革原因明白。县以下的乡镇不涉及。

4. 本志以“概述”综述政区的历史性质、发展规律及其意义;“沿革记要”分章记录全省区划的演变史实,着重总体轮廓及基本脉络;末章“沿革”分类编制,以便查阅,其中以各市县沿革为主;“区划图”择要辑录与绘制,展示重要阶段的区划形势及政区分布状况,增进直观印象;附录中的“文献辑存”选录典型性的原始文件,既是前几节文字的补充,又各深入研究之需要;“考证文选”是对豫章郡及乐平等4县建制问题的研究分析,表明本志对这些旧案抉择的依据。

5. 婺源县从唐代建立至民国,都在徽州辖下,建国后才最终划归江西省,所以此前的历代江西政区沿革中不记婺源,只在婺源沿革表中述其建县源流历程。

6. 行政区沿革的废立分合都是政府行为,必需由朝廷中央批准,无大事小事之分;一旦确立之后,即比较稳定地延续下来,所以本志无大事记。

7. 苏维埃区域的行政区划,从时间上看属民国时期,在内容性质上却独具特殊性。其存在的年月虽短,分布地域却广大,是社会激变时期的新生事物,意义重大,有时代与地方特色,故辟专章记述,突破依朝代分章的格式。由于治所与辖区变异频繁,又多涉及数县,故各县沿革表中不再分散记录。

8. 关于行政区沿革的记述方法,明以前的志书一般都写得简略,以后的大多更详尽。这也是因时更变,不可能固守成法。如果仅仅编沿革简表,只列出州县名称,则舍弃了变革的社会原因,体现不出行政区和经济、政治的紧密联系。光绪《江西通志》于叙述沿革之时,随宜附录相关的奏疏文稿,提供了大量建县背景的档案资料,对后人研讨该行政区的兴衰,有重要的参考价值。本行政区划志参稽前人经验,考虑今人行文与阅读的习惯,先写历代行政区的总体概貌,再记江西地