

江西省志

江西省电力工业志



吴官正 主修

江西省志

JIANGXI SHENGZHI

总纂 张伊
副总纂 朱祥清
范银飞

赠 阅

江西省地方志编纂委员会办公室

江西省地方志编纂委员会

《江西省志》丛书

江西省电力工业志

《江西省电力工业志》编委会

水利电力出版社

(京)新登字 115 号

内 容 提 要

本书是《江西省志》丛书中的一卷，记载了1904~1990年江西省电力工业的发展概况。全书分为电力建设、发电、供电、电网与调度、用电、农电、多种经营与修造、科技、教育、管理、党群等十一篇，以及江西省电力工业人物录和大事记，并附有大量照片。

本书可供从事历史研究人员、电业部门领导以及广大电业职工阅读。

江西省电力工业志

《江西省电力工业志》编委会

*

水利电力出版社出版、发行

(北京三里河路6号)

各地新华书店经售

北京地矿局印刷厂印刷

*

787×1092毫米 16开本 21.75印张 495千字 8插页

1994年2月第一版 1994年2月北京第一次印刷

印数 0001—2040册

ISBN 7-120-01952-X/TM·520

定价 66.00元

江西省地方志编纂委员会

1983年12月

主任委员	马继孔						
副主任委员	方谦	刘建华	吴允中	石天行	王田有(专职)		姚公蹇
委员	徐文楼	周銮书	俞林	傅文仪	李克	史宇谦	吴吉祥
	毛云卿	万木	王朝俊	张运昌	廖延雄	郭皓	马巨贤
	彭铎	余心乐					

1991年7月

主任委员	吴官正						
副主任委员	孙瑞林	周銮书	张伊(专职)				
委员	朱英培	华桐	王明善	熊向东	饶少云	刘初浔	黄启曦
	熊印辉	陈溪能	黄定元	杨淳朴	胡仲权	郑光荣	陈文华
	高介福						

3578

《江西省志》总纂人员

总纂	张伊		
副总纂	朱祥清	范银飞	
总纂室主任	刘柏修		
总纂室成员	黎传纪	魏钢强	刘以发

编纂说明

江西自清光绪五年(1879)纂成、光绪七年(1881)刻印《江西通志》以来,省志已失修一百多年。其间,虽有吴宗慈等人于民国二十九年至三十六年(1940~1947)勉力重编,终因国势衰微,未能定稿刊行。建国后,毛泽东、周恩来等老一辈无产阶级革命家曾在50年代积极倡导修志,国家也曾设立中国地方志小组总揽其事,但受当时政治、经济因素制约,全国成果甚微,江西仅纂成金溪、奉新等16部县志,未着手省志编纂。逮至中共十一届三中全会之后,改革风起,国运日盛,中共中央书记处适时批准恢复中国地方志指导小组,中共中央宣传部、国务院先后颁发文件重加倡导,修志顿成全国热潮。省人民政府因势利导,于1983年12月成立江西省地方志编纂委员会,以指导全省各地修志,组织省志编纂,并于1988年1月正式部署《江西省志》编纂任务。到1993年3月,全省大多数县、市已完成修志任务,新编《江西省志》的各种专志也陆续纂定付梓。

《江西省志》以马列主义、毛泽东思想为指导思想,运用辩证唯物主义和历史唯物主义观点,科学地分析和研究全省自然和社会的历史,实事求是地反映其本来面貌;遵照中共中央《关于若干历史问题的决议》和《关于建国以来党的若干历史问题的决议》精神,正确估价工作中的成绩和失误,体现“没有共产党就没有新中国”,“只有社会主义才能救中国”,只有改革开放才能发展中国的客观真理。

《江西省志》由省地方志编委会统一编纂方案、行文规则和审稿编排,由省直有关部门和单位分头承编。为便于组织协调,加快编纂进度,突出江西特点,增大信息容量,提高使用价值,节约经费开支,《江西省志》采用丛书结构形式,侧重考虑各专志的相对独立性,不过分拘泥于全书的整体性。全书由大事记、各专志、人物志组成,各专志一般设序言、凡例、概述、专业内容、人物、大事纪年、附录和编后,分则自成一体,合为全省通志。志目设置方面,不强求“事以类从,类为一志”,基本上一个部门一志。例如,工人、青少年、妇女、工商、华侨等组织和台联、侨联、科协、文联、社联等团体,本应统合为社会团体志,为便利编纂,现多数分别立目,科协、文联、社联则依次在科学技术、文化艺术、社会科学等志中记述;旧政权志、苏区志、人民代表大会志、人民政府志,理当归并为政权志,考虑到旧政权与人民政权有本质不同,政权与政府有别,苏区又是江西的一大特色,故而分设4志;此外,从突出优势产业着眼,将铜业、钨钼铋业从冶金中析出,将纺织、陶瓷、烟草业从轻工业中析出,各自设志。内容方面,一些全局性内容和交叉性内容,允许各专志从本专业角度适当记述;科技、教育既在科学技术志、教育志中作宏观展示,又在许多专志中作微观反映。断限方面,全书通贯古今,详今明古,侧重近现代,尤重当代。上限不限,尽可能追溯到事业或事物的发端。下限一般断至1990年,但不

“一刀切”，有些专志视实际需要适当延伸。层次方面，大多数专志只设章、节、目，但某些内容丰富、层次复杂的专志，则设篇、章、节、目。版式方面，除统一封面、扉页和正文的字体、字号外，其他均依据不同专志的具体情况确定。

本书各专志中涉及全省的山川、面积、人口等基本材料，以地貌、人口两部专志的记述为依据，其他资料分别在各专志末详列所自。引文出处和需注释的内容一般在行文中用小字交代，注文过长又不便在行文中交代的用页末注。

本书各专志按脱稿先后发排，原则上一志一册，少数篇幅过小、不宜独立成册的则两志合为一册。除个别涉及机密的专志内部发行外，其他专志均公开发行。

《江西省志》总纂室 1993年3月

《江西省志》丛书志目

- | | | | |
|------------------|----------------|-------------------|--------------|
| 1. 江西省大事记 | 26. 江西省陶瓷工业志 | 52. 江西省审计志 | 74. 江西省劳动志 |
| 2. 江西省行政区划志 | 27. 江西省机械工业志 | 53. 江西省标准志 | 75. 江西省人事志 * |
| 3. 江西省地貌志 | 28. 江西省电子工业志 | 54. 江西省计量志 | 76. 江西省公安志 |
| 4. 江西省地质矿产志 | 29. 江西省军事工业志 | 55. 中国共产党江西省地方组织志 | 77. 江西省武警志 |
| 5. 江西省气象志 | 30. 江西省电力工业志 * | 56. 民主党派江西省地方组织志 | 78. 江西省检察志 |
| 6. 江西省地震志 | 31. 江西省建筑业志 | 57. 中国国民党江西省地方组织志 | 79. 江西省法院志 |
| 7. 江西省测绘志 | 32. 江西省乡镇企业志 | 58. 江西省工人组织志 | 80. 江西省司法行政志 |
| 8. 江西省动植物志 * | 33. 江西省交通志 * | 59. 江西省青少年组织志 | 81. 江西省劳改志 |
| 9. 江西省人口志 | 34. 江西省铁路志 | 60. 江西省妇女组织志 | 82. 江西省军事志 |
| 10. 江西省土地志 | 35. 江西省民用航空志 | 61. 江西省工商组织志 | 83. 江西省教育志 |
| 11. 江西省经济综合志 | 36. 江西省邮电志 | 62. 江西省侨联志 | 84. 江西省科学技术志 |
| 12. 江西省农牧渔业志 | 37. 江西省商业志 | 63. 江西省台联志 | 85. 江西省社会科学志 |
| 13. 江西省农垦志 | 38. 江西省供销合作业志 | 64. 江西省政协志 | 86. 江西省文化艺术志 |
| 14. 江西省林业志 | 39. 江西省粮食志 * | 65. 江西省旧政权志 | 87. 江西省艺文志 |
| 15. 江西省水利志 | 40. 江西省对外经济贸易志 | 66. 江西省苏区志 | 88. 江西省新闻志 |
| 16. 江西省煤炭工业志 | 41. 江西省口岸管理志 | 67. 江西省人民代表大会志 | 89. 江西省出版志 |
| 17. 江西省冶金工业志 | 42. 江西省旅游志 | 68. 江西省人民政府志 | 90. 江西省广播电视志 |
| 18. 江西省铜业志 | 43. 江西省财政志 | 69. 江西省民政志 | 91. 江西省卫生志 |
| 19. 江西省钨钽铌工业志 * | 44. 江西省金融志 | 70. 江西省外事志 | 92. 江西省医药志 |
| 20. 江西省轻工业志 | 45. 江西省城乡建设志 | 71. 江西省台港澳工作志 | 93. 江西省体育志 |
| 21. 江西省二轻工业志 | 46. 江西省环境保护志 | 72. 江西省侨务志 | 94. 江西省风俗志 |
| 22. 江西省纺织工业志 * | 47. 江西省经济计划志 | 73. 江西省档案志 | 95. 江西省宗教志 |
| 23. 江西省烟草志 | 48. 江西省统计志 | | 96. 江西省方言志 |
| 24. 江西省石油化学工业志 * | 49. 江西省物资志 | | 97. 江西省方志编纂志 |
| 25. 江西省建筑材料工业志 | 50. 江西省物价志 | | 98. 江西省人物志 |
| | 51. 江西省工商管理志 | | (加*号者已出版) |



九江火力发电厂,1990年底装机 2×12.5 万千瓦



九江火力发电厂主控制室

(李秋明摄)



江西省火电建设公司工人正在九江发电厂
安装设备

(黄勇摄)



九江火力发电厂卸煤码头

(刘放高摄)



南昌电厂现装机容量 33.6 万千瓦, 1957 年第一台机组投产
(郝伯泉摄)



南昌电厂主控制室



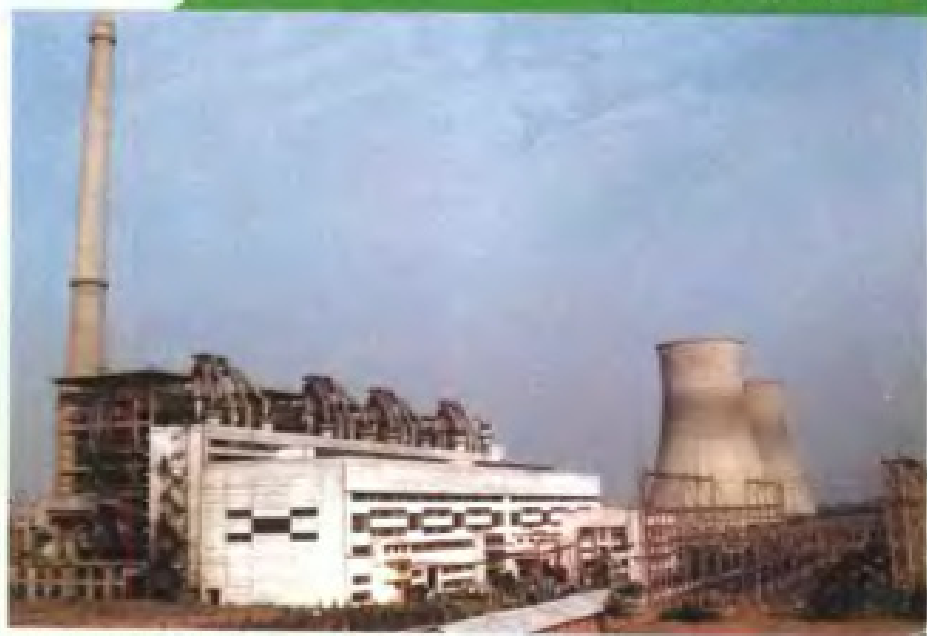
1989 年 12 月 24 日能源部史大栉副部长视察南昌电厂
(郝伯泉摄)



景德镇发电厂, 现装机容量 2×5 万千瓦, 1976 年 6 月
第一台机组投产



1991 年 12 月 13 日能源部黄毅诚部长视察景德镇发电厂



贵溪火力发电厂,现装机 4×12.5 万千瓦,1984年12月第一台机组投产



新余火力发电厂的工人正在检修变压器



分宜火力发电厂现装机22万千瓦,1969年10月第一台机组投产



乐平发电厂现装机7.4万千瓦,1964年12月第一台机组投产



正在建设中的国家重点工程——万安水电站全景,装机4×10万千瓦

(周建新摄)



1990年10月11日李鹏总理视察正在建设中的万安水电站



万安水电站船闸



万安水电站的1号机组转子正在吊装就位

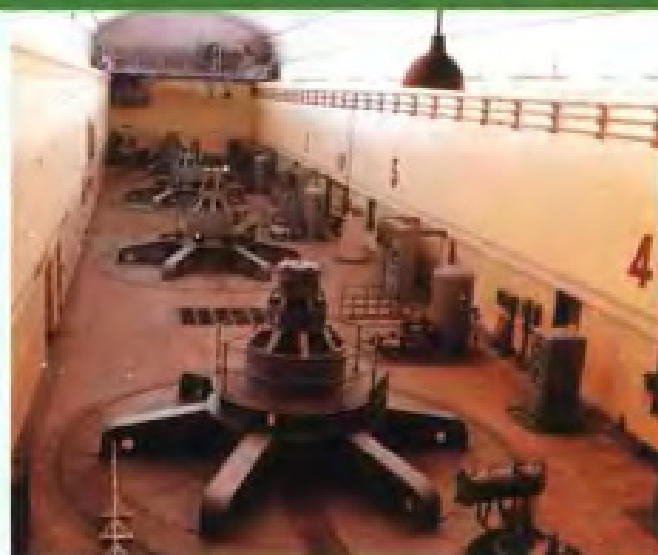
(周建新摄)



1991年1月19日全国政协副主席钱正英视察正在建设中的万安水电站



上犹江水电站, 4×1.5万千瓦机组, 第一台机组 1957 年 12 月投产发电
(王诚志摄)



上犹江水电站的坝内式厂房 (王诚志摄)



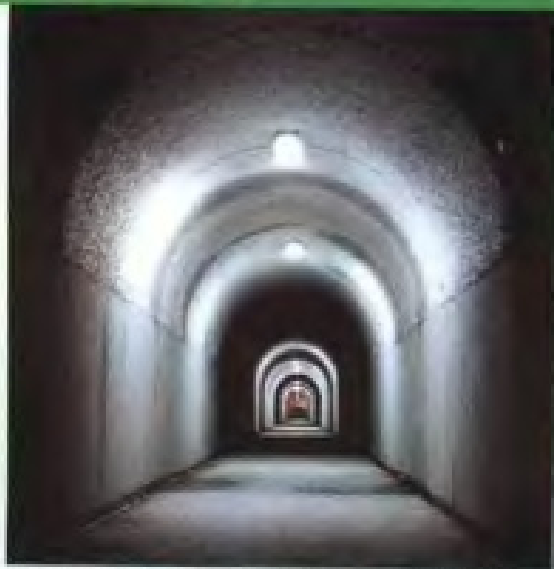
柘林水电站大坝全景, 装机 4×4.5 万千瓦, 第一台机组 1972 年 8 月投产发电 (王仲荣摄)



江口水电站, 1964 年 9 月第一台机组投产, 现装机 3.52 万千瓦
(郝伯康摄)



洪门水电站的 5 台机组正在稳定运行



罗湾水电厂,装机容量1.8万千瓦,西为厂房隧洞
(孟宪伟、蓝天摄)



井冈山脚下的小水电站——枫渡水电站
(孟宪伟、蓝天摄)



庐山水电站大坝
(孟宪伟、蓝天摄)

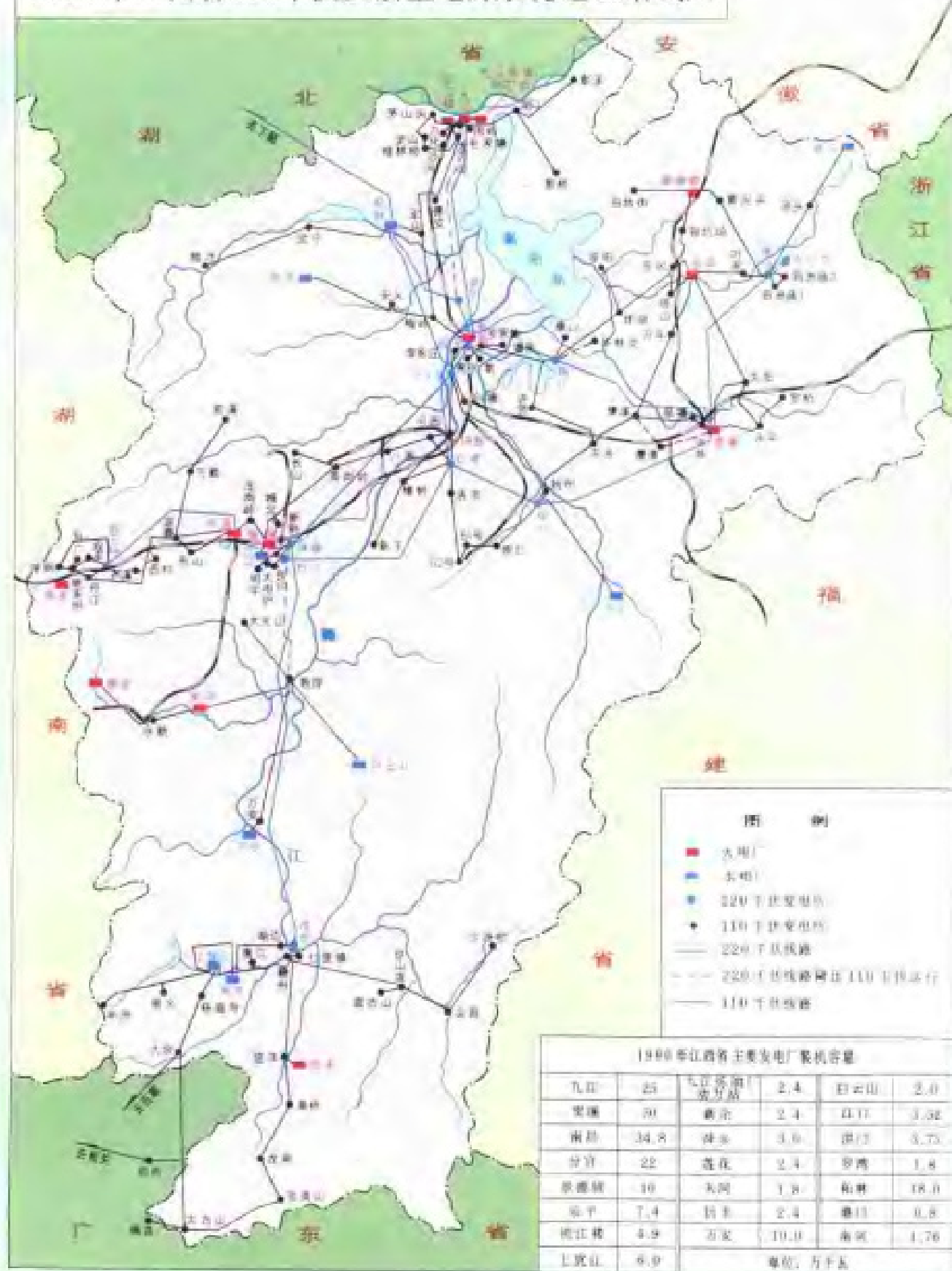


1986年9月19日哥马水电站竣工典礼
(前排左起第一人为塞拉利昂共和国莫莫总统)



江西水电工程局的援外工程——塞拉利昂共和国哥马水电站,
装机4×1000千瓦

1990年江西省110千伏及以上电力系统地理接线图





江西省电力工业局办公大楼



江西省电力中心调度大楼



江西省电力中心调度所主控制室



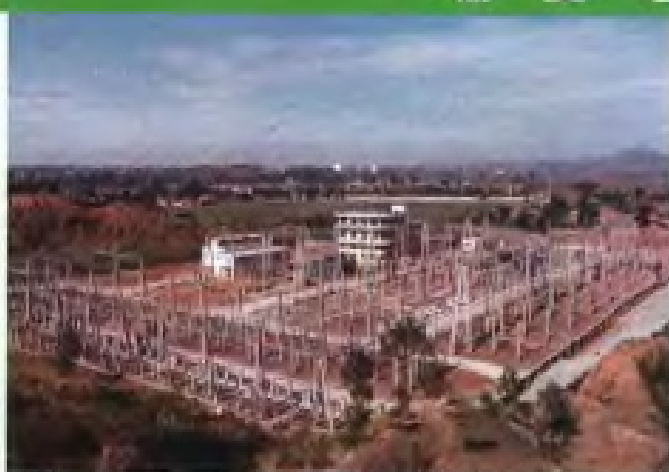
赣东北供电局地区调度控制室



(邮伯泉摄) 彭泽县供电局电力调度运动装置



赣西供电局 220 千伏珠璣枢纽变电站



赣南老区第一座 220 千伏变电站——虎岗变电站(熊义强摄)



萍乡供电局工人正在巡视跑马坪 220 千伏
变电站设备



九江供电局工人在湖口铁塔上带电作业

(黄亚枫摄)



江西省送变电建设公司工人正在葛洲坝——上海 500 千伏直流线路上施工,该工程获
国家银质奖

(郝伯康摄)



南昌供电局供电营业大楼

(王传荣摄)

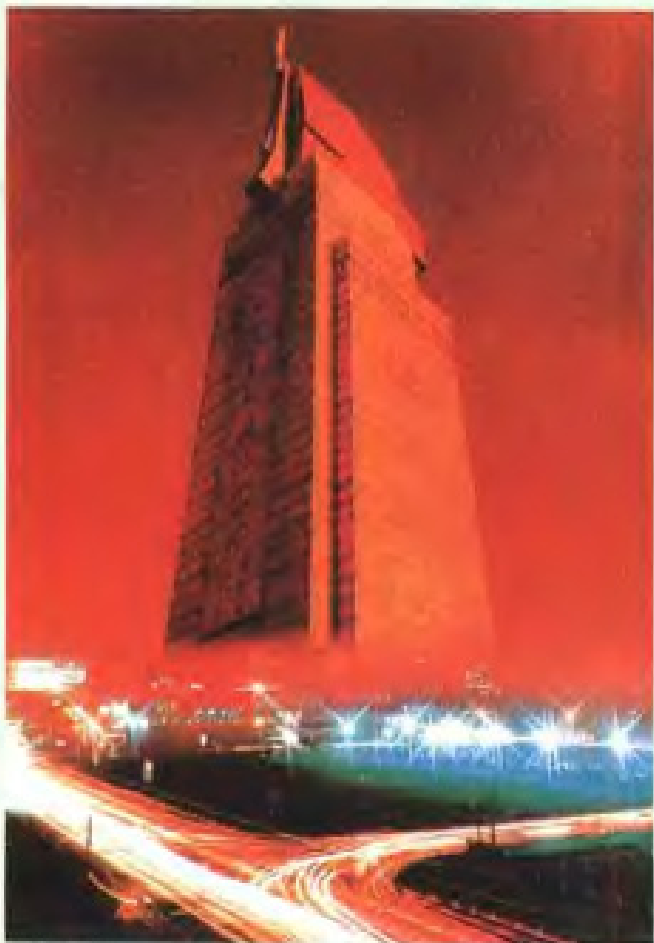


赣州供电局营业大厅

(王传荣摄)



抚州供电局在用电营业大厅建立局长接待日制度，开展优质服务



南昌人民广场节日之夜



江西景德镇供电公司



上饶地区电力局积极配合公安部门保护电力设施