



蘇

江苏省志

江苏省地方志
编纂委员会

冶金工业志

江苏古籍出版社

(苏)新登字第 006 号

书 名 江苏省志·冶金工业志
编 著 者 江苏省地方志编纂委员会
责任编辑 马清江 常宁文 卞惠兴
出版发行 江苏古籍出版社
地 址 南京市中央路 165 号
邮政编码 210009
照 排 南京理工大学激光照排公司
印 刷 者 江阴人民印刷厂
开 本 787×1092 毫米 1/16
印 张 28.5
插 页 19
印 数 1—4200 册
字 数 466 千字
版 次 1994 年 10 月第 1 版第 1 次印刷
标准书号 ISBN 7—80519—533—1/K·294
定 价 (精)70 元
(江苏古籍版图书凡印装错误可向承印厂调换)

1964年7月,六合县程桥东周一号墓出土的铁丸;1972年1月,程桥东周二号墓出土的铁条。经金相考查证明,铁丸为白口生铁铸成,铁条为块炼铁法治锻成(摄于南京博物院)。



1959年,在徐州利国铁矿古采矿场出土的东汉采矿工具铁三齿耙和铁锤(摄于南京博物院)。

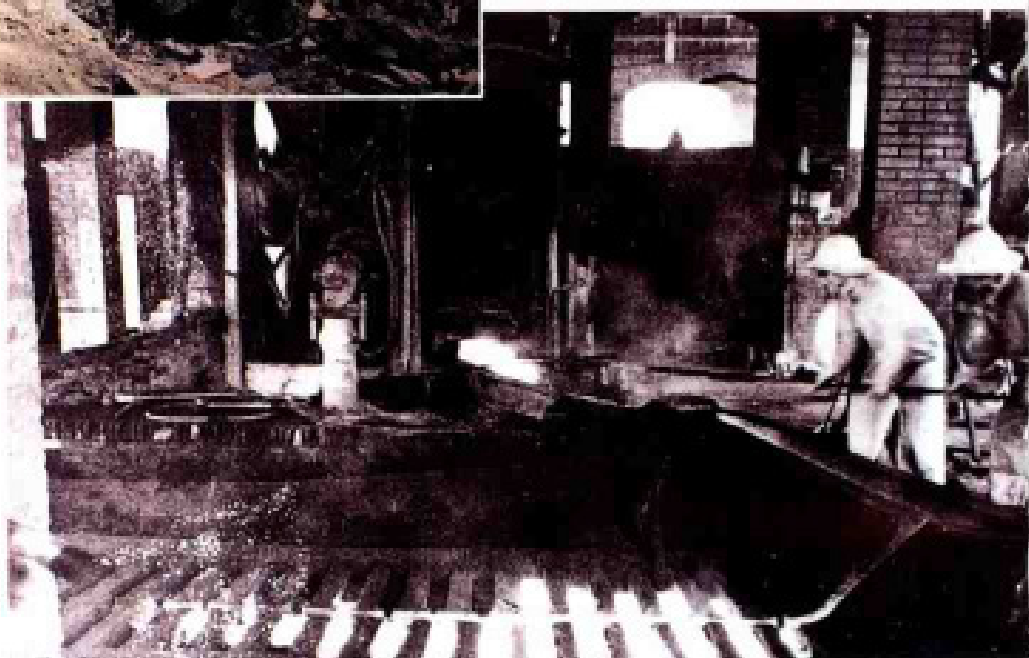


徐州利国铁矿,铜山岛古代露天采矿坑(摄于1990年)。





徐州利国铁矿珍珠泉水塔附近,唐、宋时期炼炉遗迹。1954年时,地面粒状矿石成堆,炉渣遍地,断崖上露出三处炼炉,炉身残破不全(摄于1990年)。



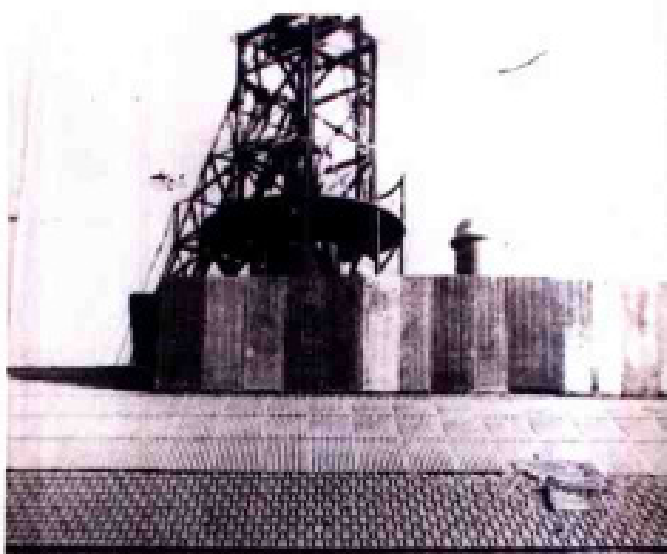
1957年,苏州农业机械厂8立方米小高炉出铁情景(摄于1957年)。



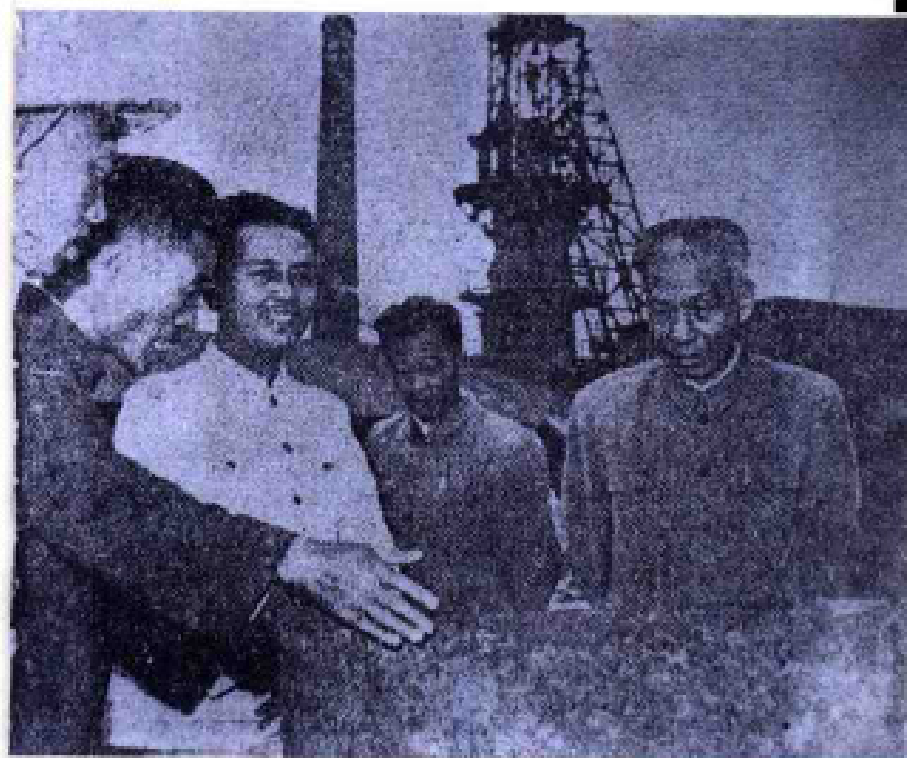
常州钢铁公司(后改称常州钢铁厂)干部深夜到炼铁厂敲焦炭情景(摄于1958年)。

江苏省志·冶金工业志

1958年7月,中共中央副主席、国务院副总理陈云,在苏州市委书记吴仲邨陪同下,视察苏州农业机械厂8立方米高炉(摄于1958年)。



1958年9月19日,中共中央副主席、全国人大常委会委员长刘少奇视察徐州市跃进钢铁厂(摄于1958年)。



利国铁矿井下开采情景



江苏最早采用机械化开采的凤凰山铁矿的破碎厂及装车大楼外景。



江苏冶山铁矿球磨车间

南京吉山铁矿露天采场



江苏冶山铁矿至南钢专用铁路，全长46公里。

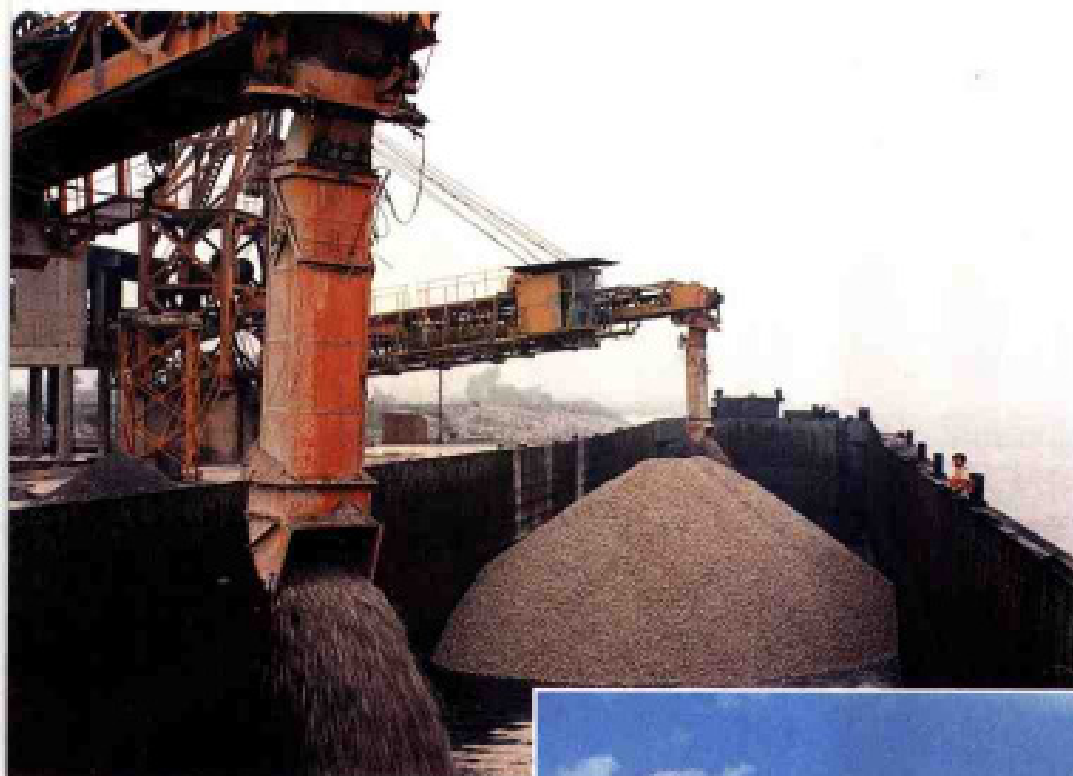


南京铅锌银矿采用亚硫酸法工艺的浮选车间。



镇江船山石灰石矿运输中转仓，可贮矿石29000吨。

镇江船山石灰石外运码头正在装船。



东海蛇纹石矿露天采场。

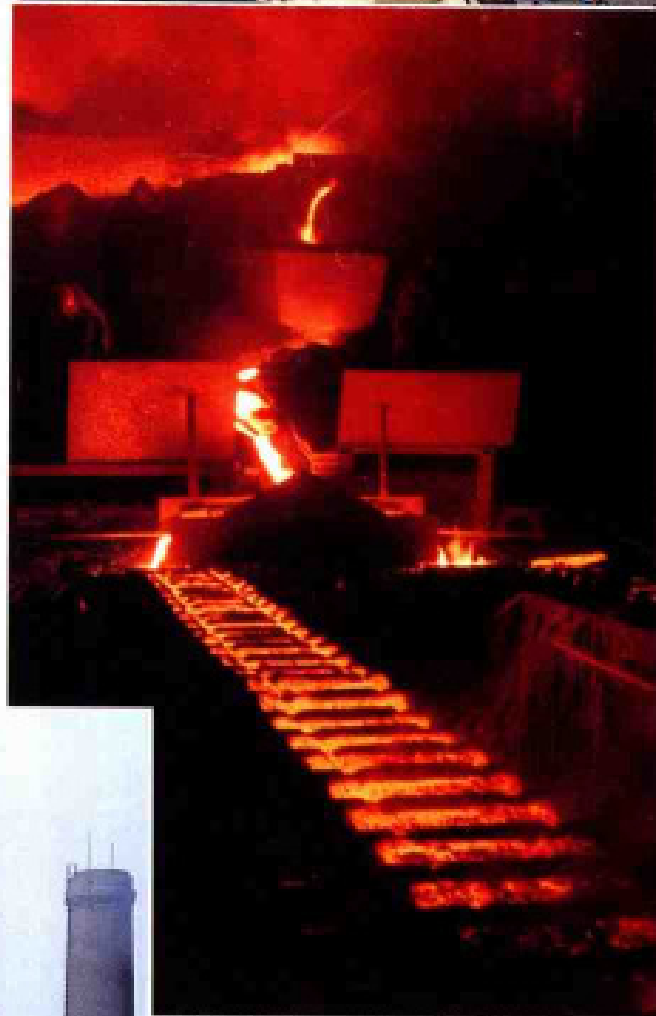


南京白云石矿露天采场，电铲在装车。





南京白云石矿江边码头。



南京钢铁厂 300 立方米高炉外景。

徐州钢铁厂是江苏省铸造生铁基地,炼铁高炉正在出铁。



苏州钢铁厂 94 立方米高炉。



苏州钢铁厂煤气柜。



苏州钢铁厂 18 平方米烧结机在生产。



1983年，南京钢铁厂42孔焦炉建成投产。



南京钢铁厂引进的氯化球团设备。

南京钢铁厂15吨氧气顶吹转炉出钢。





南京钢铁厂钢坯连铸机。



无锡钢铁厂炼钢快速分析站。

无锡钢铁厂 30 吨电炉冶炼合金钢。



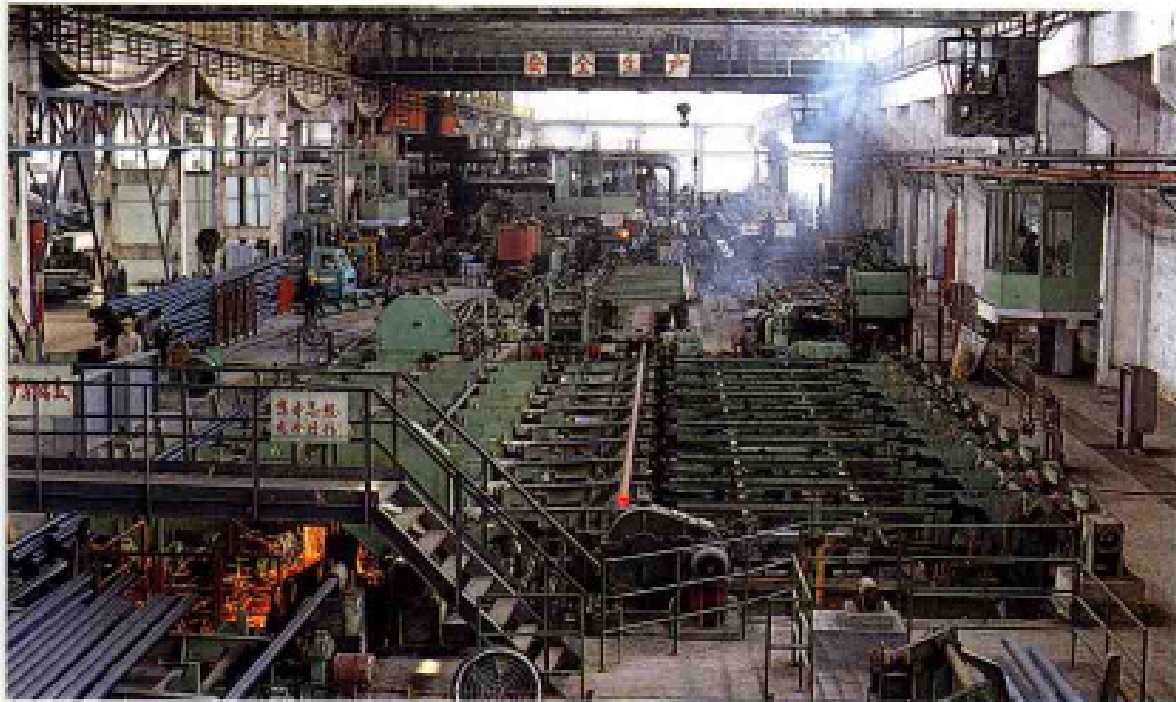


无锡县钢铁厂 35 吨电炉→
连铸机→半连轧生产线。

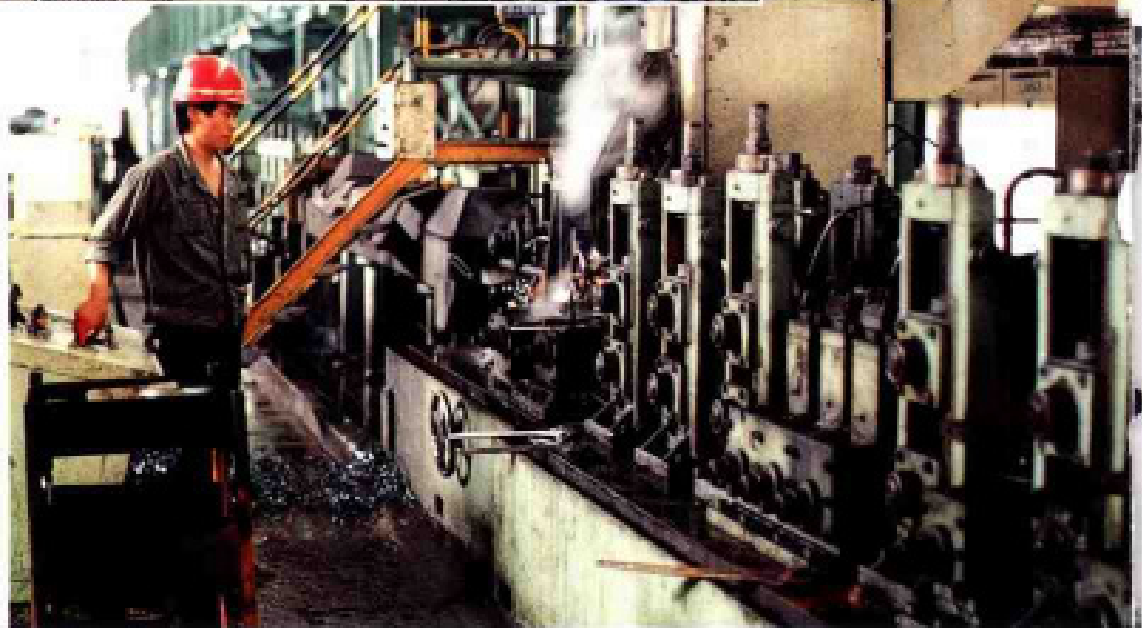
无锡钢铁厂 $650 \times 2/650 \times 2$
开坯车间。

南京钢铁厂 2300 中板轧机在生产。

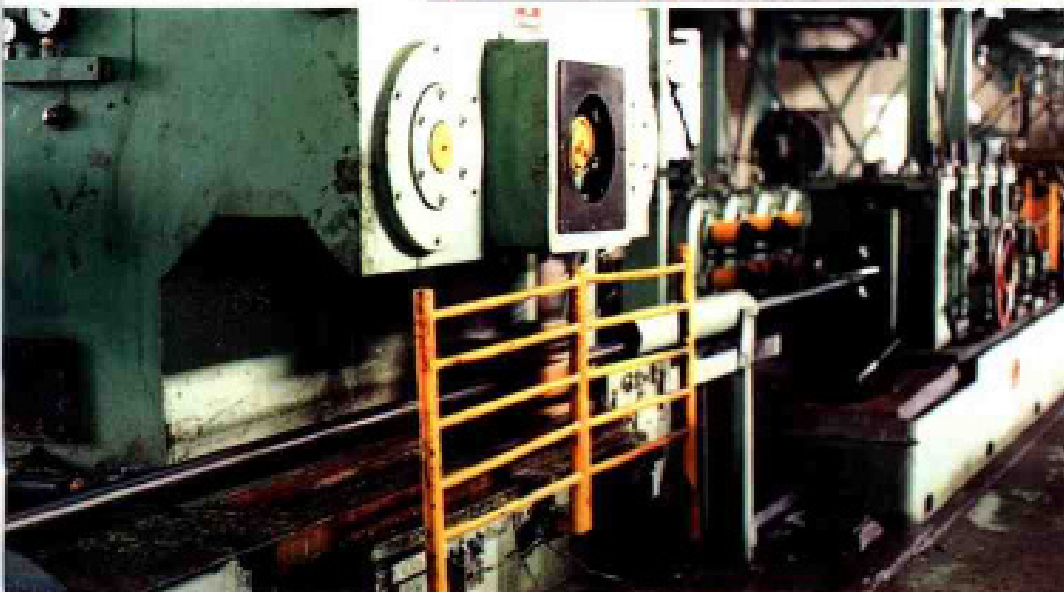




常州钢铁厂热轧顶管
(CPE)机组。



徐州钢铁厂高频焊管
机组压切机。



徐州钢铁厂井式高频焊接
成型机组。

南京轧钢厂直径 350 毫米冷弯型钢机组。



张家港市钢铁厂窗框钢车间。



江阴钢绳厂轮胎用钢丝帘线生产车间。





无锡太湖耐火材料厂研磨车间。



常州冶炼厂低氧光亮铜杆连铸连轧生产线。



苏州钢材厂四辊可逆冷轧机。

苏州铜材厂铜棒拉拔机。



镇江铝加工厂铝压延车间冷轧机。



徐州铝厂电解铝车间。

