

安徽省地方志丛书

# 安庆地区志

趙  
樣  
初



安庆市地方志编纂委员会编

安徽省地方志丛书

# 安庆地区志

赵样和 撰

黄山书社

安庆市地方志编纂委员会编

封面题字:赵朴初  
责任编辑:宋启发  
封面设计:李皖泉

## 安 庆 地 区 志

安庆市地方志编纂委员会编

\*

黄山书社出版

(合肥市金寨路 381 号)

新华书店经销 安徽新华印刷厂印刷

开本:787×1092 1/16 印张:89.5 插页:17 字数:208 万

1995 年 12 月第 1 版 1995 年 12 月第 1 次印刷

印数:00001 - 2500

ISBN 7 - 80630 - 046 - 5/K·557

---

定 价:120.00 元

## 序 一

汪石满

安庆历史悠久,素称“文化之邦”。明清之际,由于长江航运发达,经贸活动南移,因而促进了皖江地区文化事业的兴旺。这期间,有桐城文派的崛起,皖派书法的流行,徽剧艺术的昌盛,反映乡土风情的地方志的编纂,也取得了令人瞩目的成就。区内方志大家姚文燮、方式济、胡虔、檀萃、姚莹等,各以自己编纂的省、府、县志的硕果,丰富了我国民族文化的遗存。作为这些名家的故里——安庆府,修志事业自古繁华,保留至今的尚有7部,其中清康熙年间编纂的《安庆府志》,是集大成之作,已被定为全国36部名志之列。

建国后设置的安庆地区,与原安庆府在地域范围上基本一致。80年代,在“党委领导、政府修志”的格局下,安庆行署组织起修志班子,从事着这项继往开来的事业。经过十几个寒暑,终于完成了这一系统工程,奉献出了一部两百万字的宏篇著述。这部志书,无论在规模和内涵上都超过了以往,体现了社会主义新方志的基本特点。它纵述千年,横涉百科,资料丰厚,考据详实。在总体构思上,继承并发扬了修志的优良传统,重经济、重人文,突出地方特色,有着较广泛的社会实用价值。再加上用笔语语真实,不取空文,故手披一卷,能使人思昔抚今,成为兴革治理的历史借鉴!自古地以人贵,人以地传,志中记述的人与事都是我们先辈的生活轨迹,读后无不使人恋乡怀土,启迪良知,增添无限的爱乡爱国之情。

修志十年,社会发生了剧烈而深刻的变革。我们的修志工作者,以敬业自重的精神,伏案疾书,经历着各种艰辛而做出了特有的贡献。现在又面临市场经济发展和深化改革带来的新形势,这既是挑战,也是机遇。我们应适应新形势,迎接挑战,抓住机遇,面向21世纪。原来的安庆地、市已经合并,新的安庆市正在走向工业化、城镇化、城乡一体化,并且要向国际接轨,因此需要大量高精尖的信息和快节奏的反映。修志工作者要大踏步地走向社会主义市场经济,以自己的资料优势多方位地开发利用,为四个现代化服务。开拓未来,才有生存的空间;为社会利用,才是发展的唯一坦途。各项事业如此,修志工作同样能在原有的基础上扬鞭跃马,更上一层楼!

职务所系,责不容辞,不虑笔拙,特直述实感于前!

1993年8月1日

---

作者现任中共安庆市委书记

## 序 二

刘思魁

1988年9月,经国务院批准,安庆地区与安庆市合并,成立新的安庆市。当时正在编纂中的《安庆地区志》未因行政区划的调整而中辍,热心从事这一项工作的同志经过10年的努力,终于使志稿纂成出版,其情之殷,其工之勤,其业之宏,令人感喟!我有幸为此作序,深感欣慰!

安庆地区,历来有修志的优良传统,明、清两代先后有7部《安庆府志》问世,最后一部志稿纂成于清康熙六十年。自此以后,凡270余年,沧海桑田,天翻地覆,其间应记之事,应述之史,应彰之绩,不可胜数,然终无一志记载。新中国成立后,安庆地区人民在中国共产党的领导下,为建设繁荣昌盛的新安庆进行了艰苦卓绝的斗争,业绩辉煌,可歌可泣;特别是中国共产党十一届三中全会后,世风日上,政通人和,因此编纂一部反映安庆地区全貌的新型志书,是全区人民的共同愿望,也是历史赋予我们这代人的光荣使命。《安庆地区志》就是应这种形势编成问世的,它的出版,于观古察今,于存史资政,于风范教化,都有十分重要的意义。

地区修志,是一项新的事业,没有可循之章,全赖编纂者的大胆探索。在编写《安庆地区志》过程中,参与修志的同仁,始终坚持将修志的一般要求与地区的实际情况结合起来,本着贯穿古今、详今略古的原则,搜集了自然和社会各方面的资料,经过去粗取精,去伪存真,实事求是地作了记载。他们首先在整体设计上,强调志书的完整性,注意系统地而不是零散地、全面地而不是残缺地、翔实地而不是大略地记述了全区自然、社会的历史演变,力求为社会提供一种求实、科学、严谨、有系统的资料。在审辨详略上,着力根据地区行政职能特点,简记政权、政务,而详述经济、文化,较好地实现了形式与内容的统一。对于建国后的历史,则以中共中央《关于建国以来党的若干历史问题的决议》为准绳,充分反映安庆地区人民的智慧和力量,如实地记载了前进中的胜利和曲折,以利总结经验,接受教训,乘胜前进。

《安庆地区志》是一项巨大的综合工程。志书的出版是各方通力合作的结果,特别是一些专家为志书的完善倾注了大量的心血。值此志书出版之际,特向有关部门和个人致以诚挚的谢意。这届修志,虽作了一些探索与积累,但因过去文献不全,考稽寥落,因此疏漏之处,在所难免。望诸来者,继善承优,补缺订讹,使其在不断完善中,真正成为一部益世利民的科学文献。

1991年7月1日

作者原任安庆行署专员、安庆市市长。

2568/02

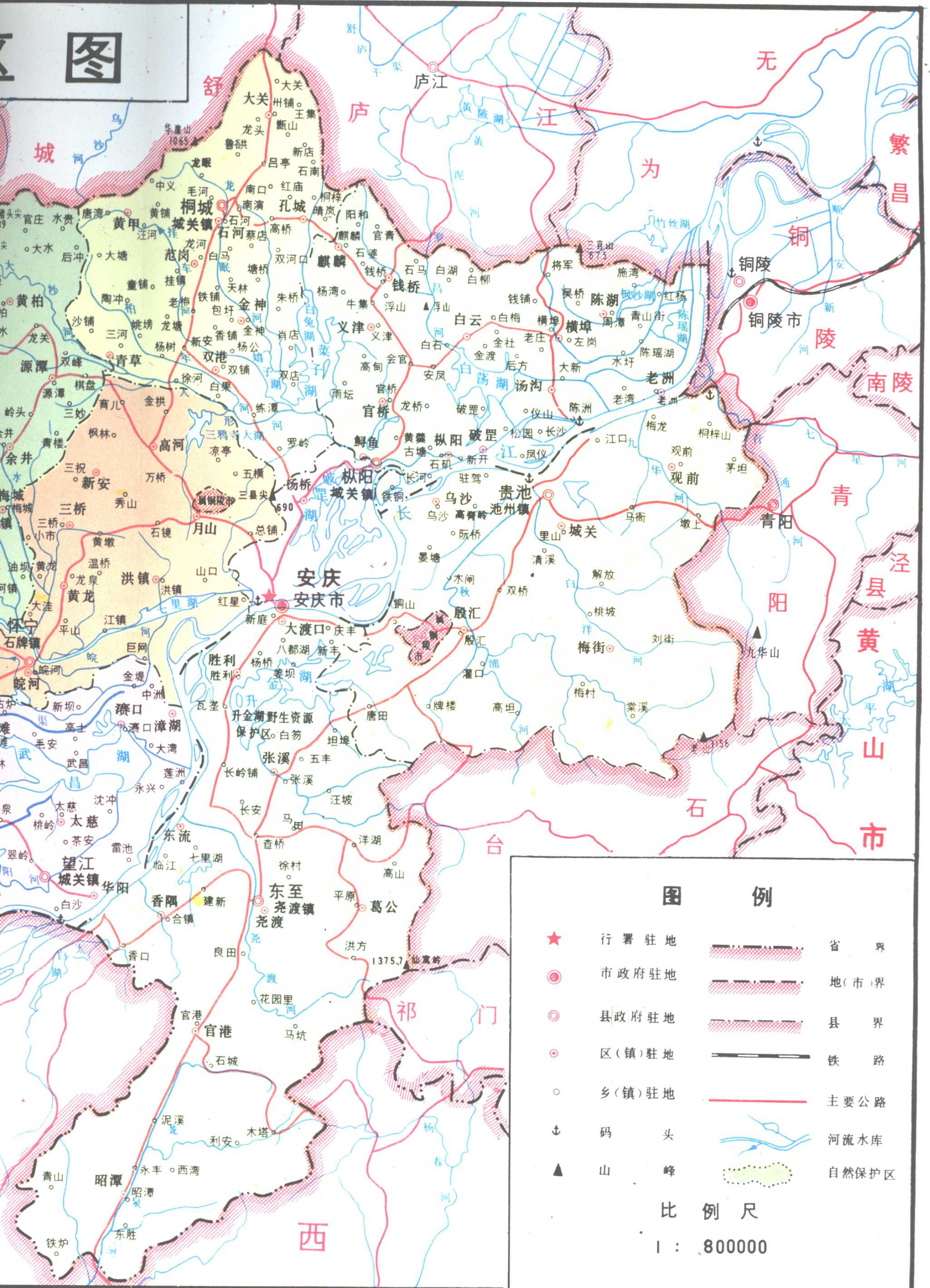
## 凡 例

- 一、以马列主义、毛泽东思想为指导,实事求是地记述区内政治、经济、文化等方面的历史与现状,力求做到观点与材料的统一。
- 二、上限依事物的发端和掌握的资料而定,下限定为1988年9月安庆地区行政公署撤销止。
- 三、以1987年所辖的行政区划为限。凡建国后划出的或1988年划入的,均不记述。
- 四、本志取记、志、传、图、表、录诸体。以志为主,图、表、录分附各章节。记述上,除原文抄录外,均用语体文。
- 五、本志采用章节体。全志共设专志23编,专志前冠以概述、大事记,附录殿后。
- 六、志中除保留土地面积计量单位“亩”、机械功率计量单位“马力”外,一般采用现行的法定计量单位。
- 七、数字书写用阿拉伯数字,但习惯用语、词汇、成语、专门名称和具有表述性的语言中的数字则用汉字。
- 八、民国以前旧纪年用汉字,民国纪年和公元纪年用阿拉伯数字。本志的建国前、建国后,分别指中华人民共和国成立前后。
- 九、志中各种数据一般用地区统计局的数字,统计局有缺漏的,采用有关单位提供的数字。
- 十、本志分人物传与人物简介。坚持生不立传,以卒年为序排列;以本籍为主,兼顾客籍;收录人物简介的时间上限为1840年,个别人物的下限时间延伸到搁笔时为止。

# 安庆地区政区图



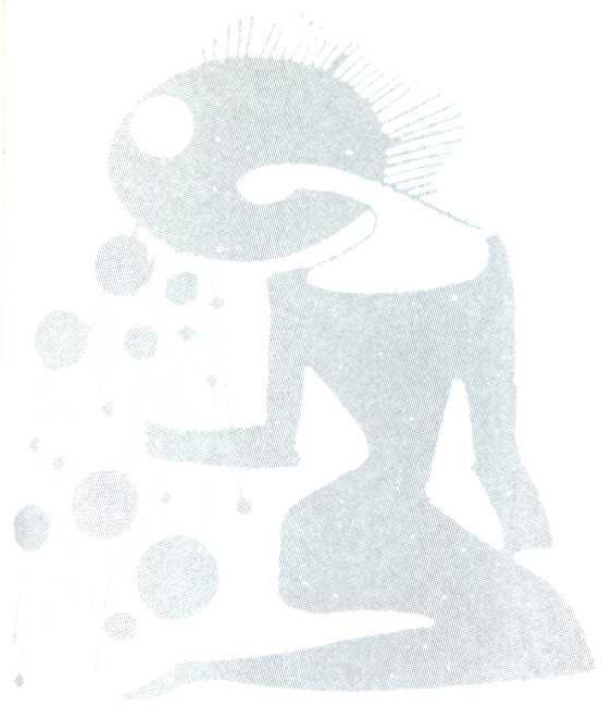
# 图



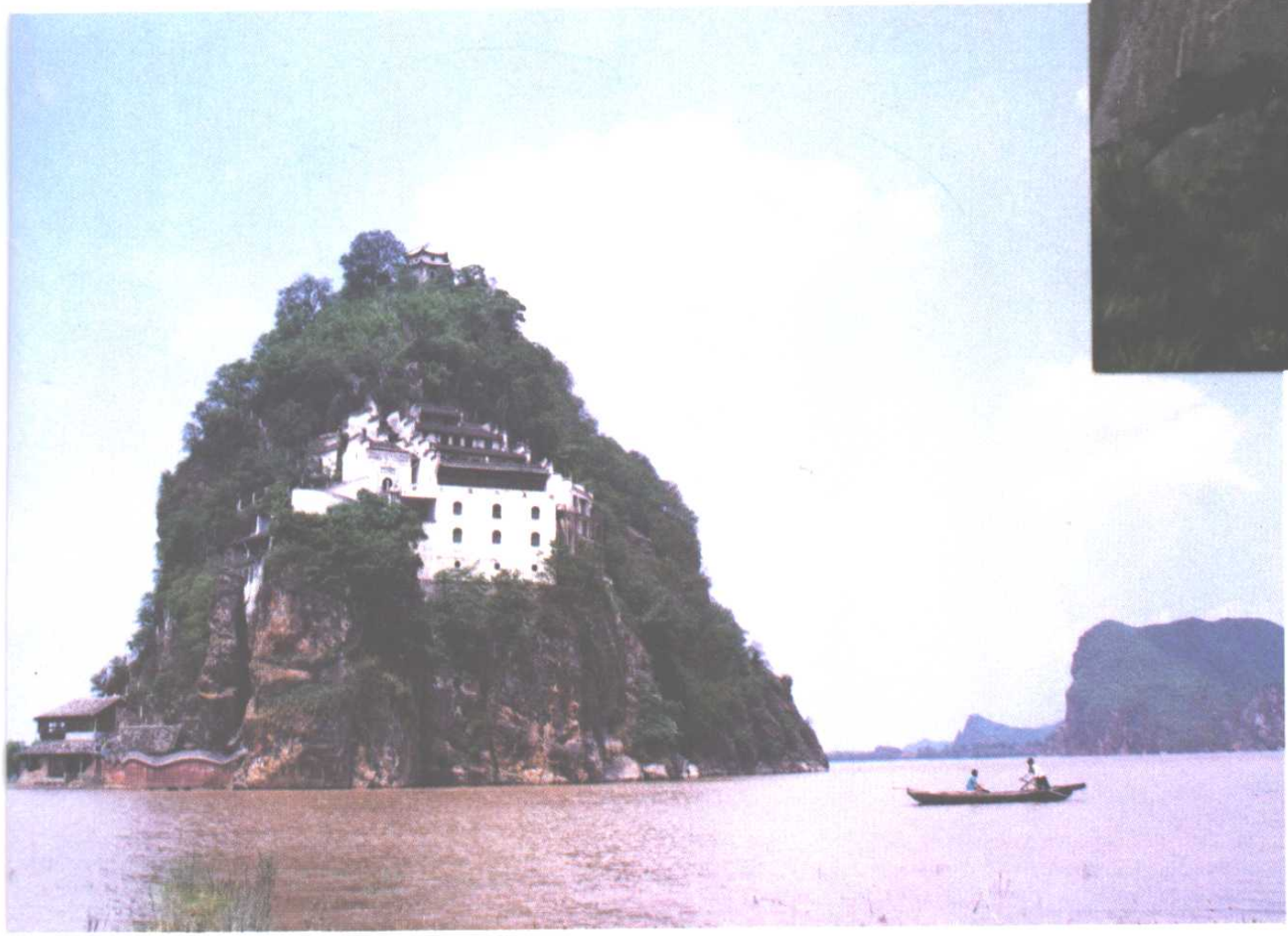
### 图例

★	行署驻地	——	省界
⊙	市政府驻地	——	地(市)界
⊙	县政府驻地	——	县界
⊙	区(镇)驻地	——	铁路
○	乡(镇)驻地	——	主要公路
⚓	码头	——	河流水库
▲	山峰	——	自然保护区

比例尺  
1 : 800000



► 一柱擎天的天柱山

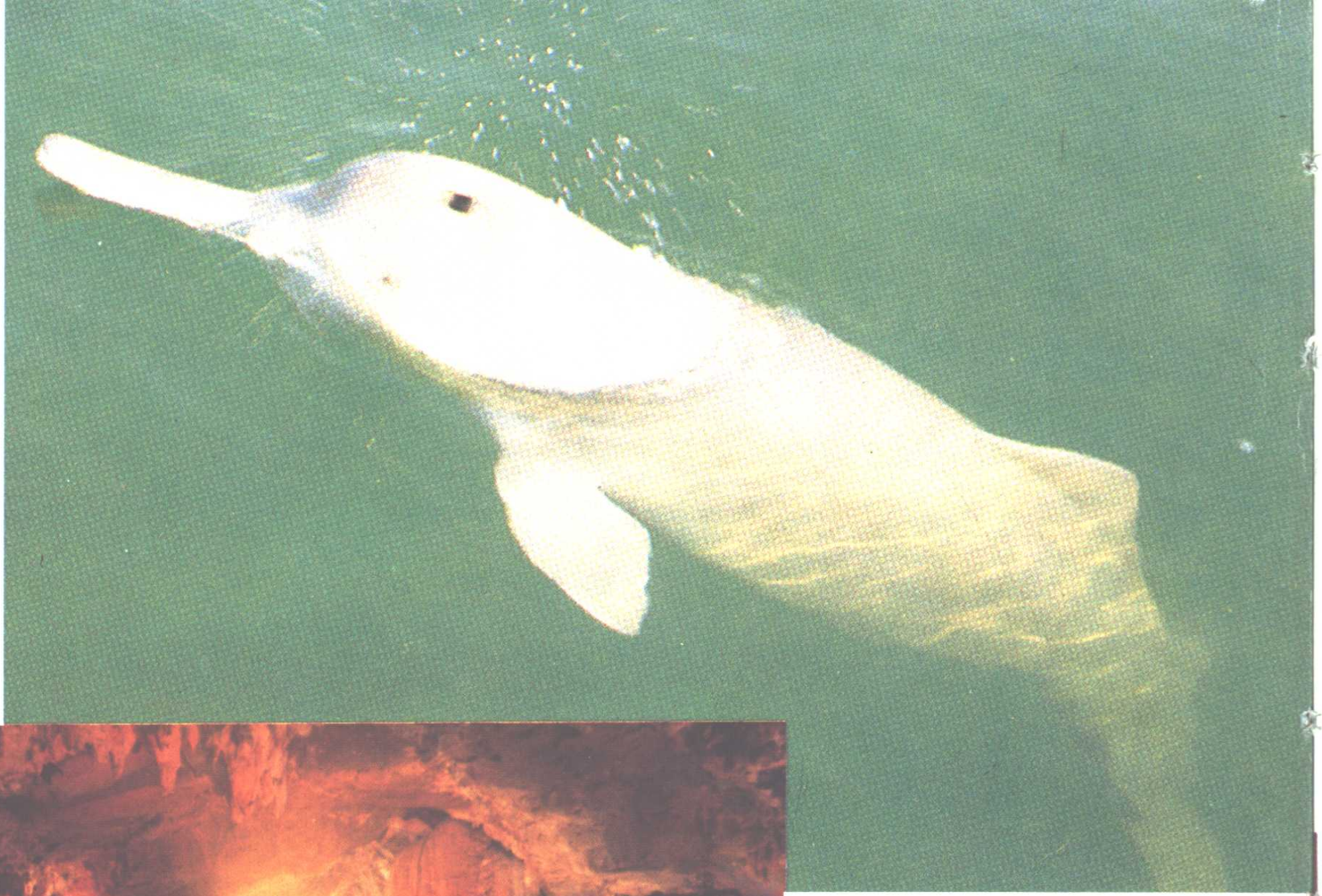


◀ 长江绝岛——小孤山

► 鹞落坪自然保护区一隅



► 国家一级保护珍稀动物白鳍豚



◀ 地下宫殿——大王洞



大别山区特有的多枝杜鹃►





▲陈独秀墓



▲陈延年烈士铜塑



▲中共安徽省委首任书记王步文烈士之墓

▶ 太平天国枞阳会议旧址——望龙庵



▲ 徐锡麟起义旧址——安庆百花亭

国民革命军抗日阵亡烈士墓址▶



◀ 中国人民解放军第二野战军  
渡江作战指挥部旧址

广袤的商品粮基地▶



◀ 新棉登场



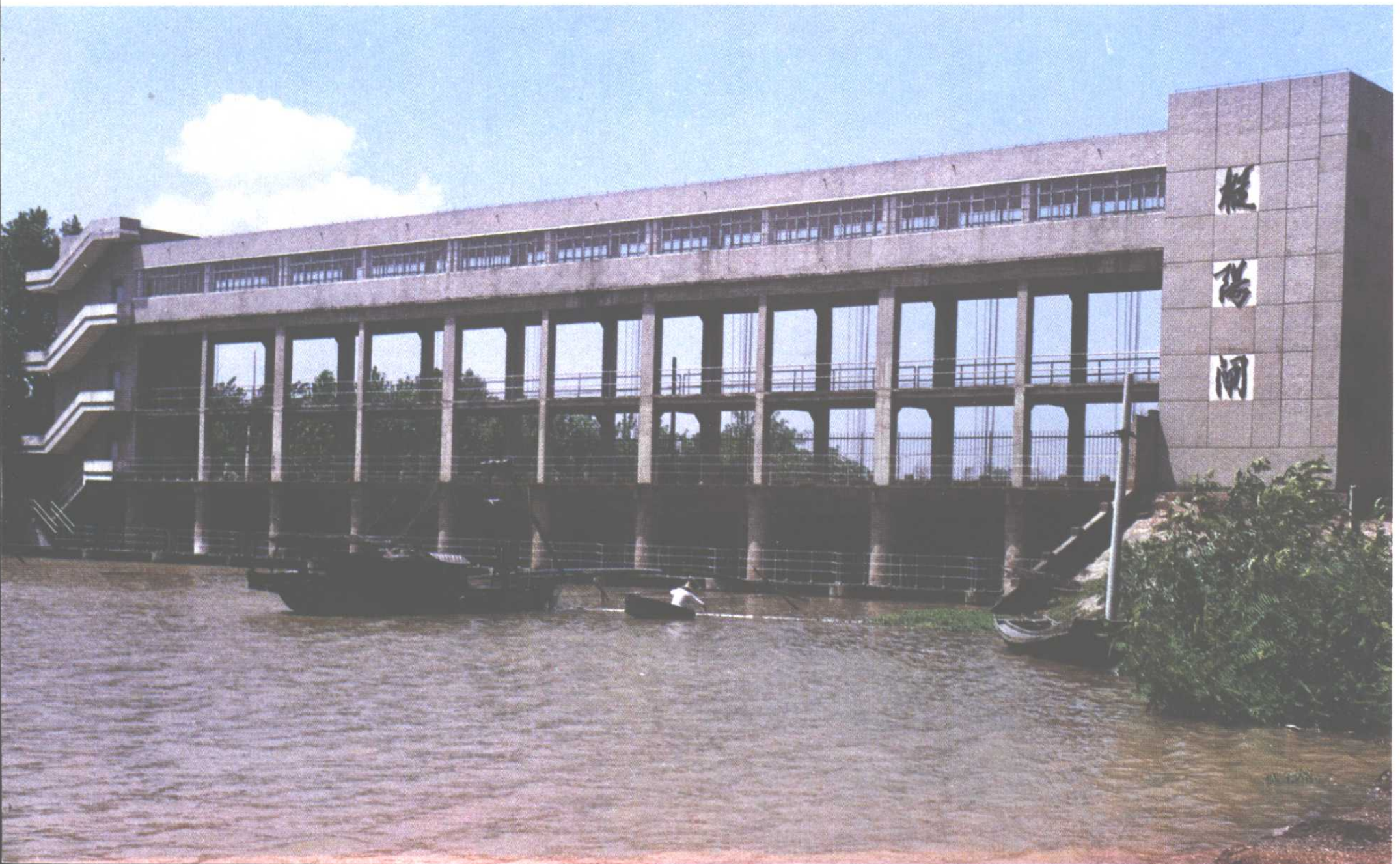
浩川林业开发公司开发的山区林场▶





◀花凉亭水库泄洪图

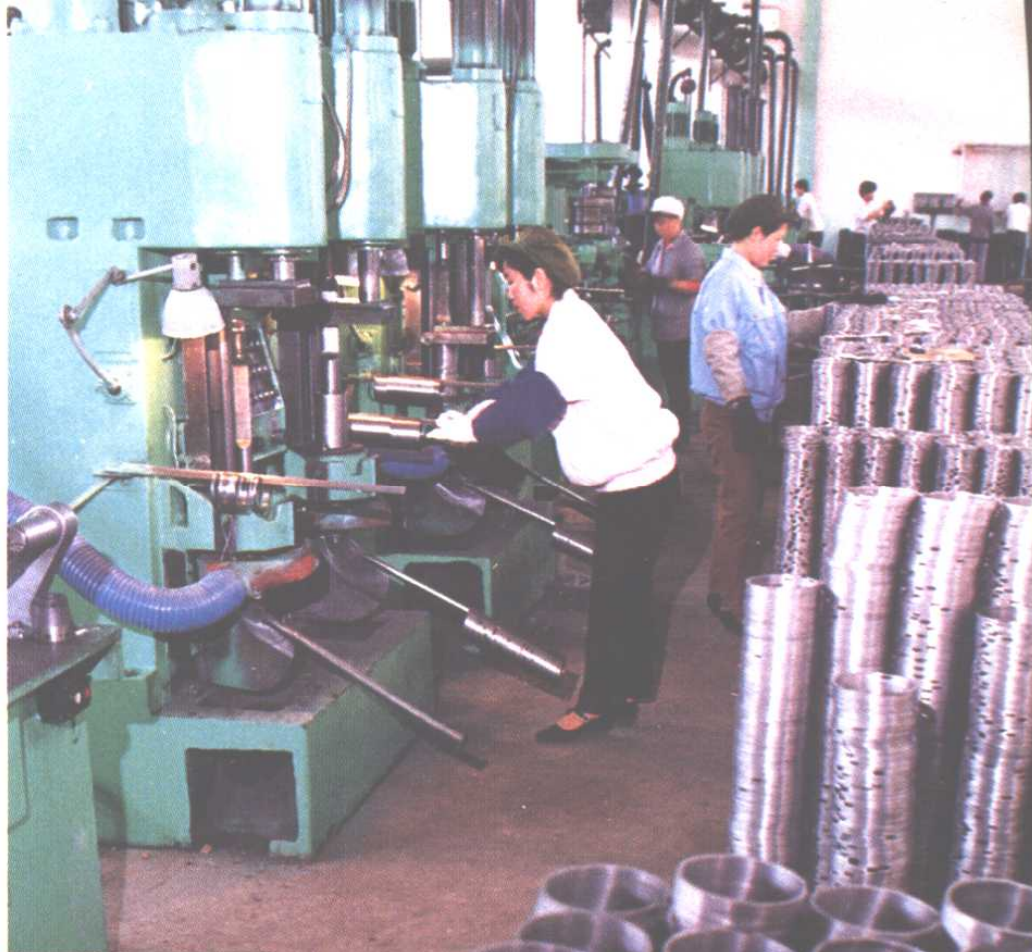
▶花凉亭灌区飞架的渡槽



◀气势恢宏的枞阳大闸



地区活塞环厂的新生产线▶



◀中港合资江通纺织厂生产车间

岳西缸套厂部分产品▶



古雷池畔的雷池酒厂▶

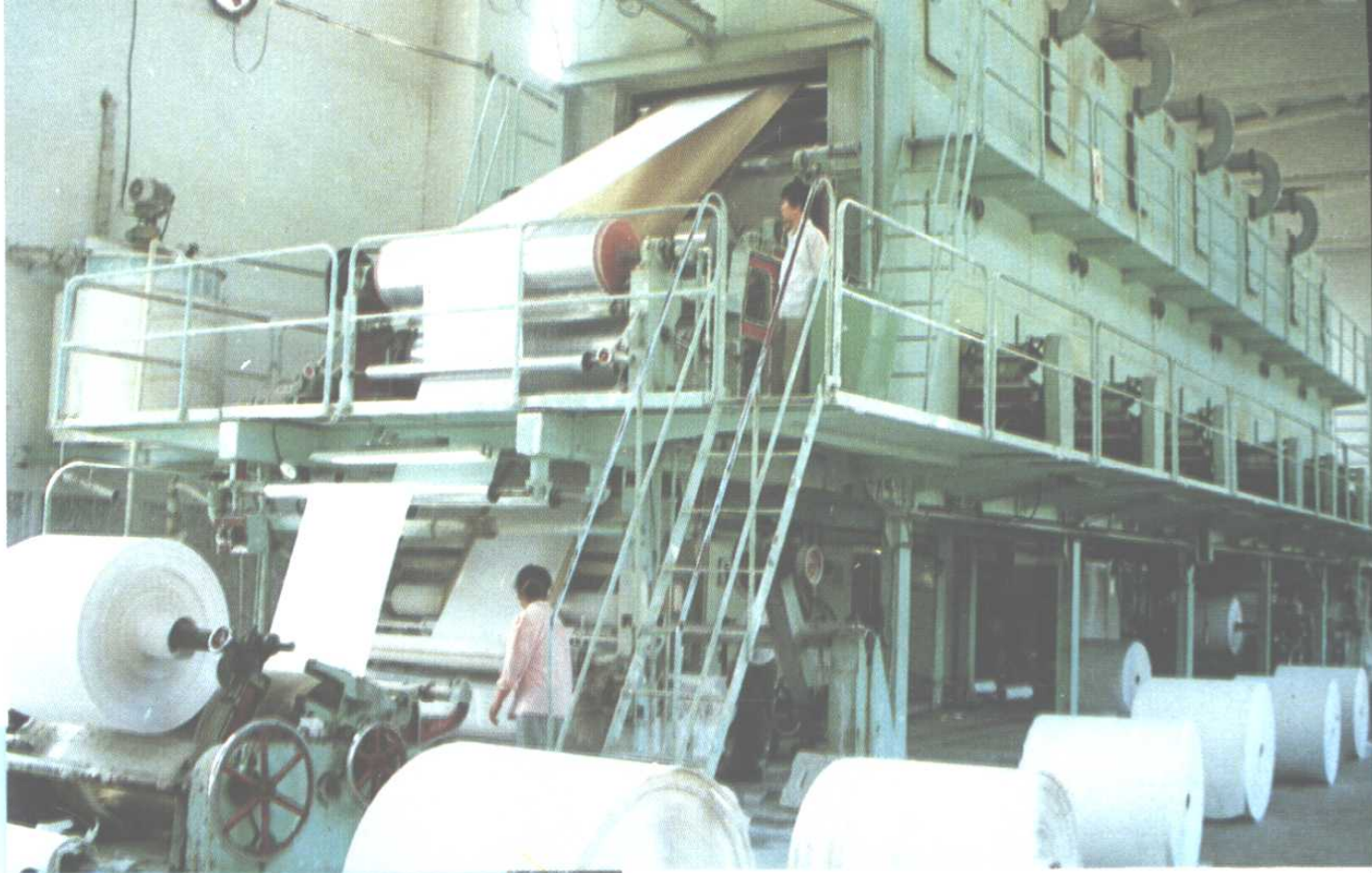


◀怀宁石镜乡独秀水泥厂

桐城县窗纱厂▶



怀宁县铜版纸厂▶



◀ 繁华的石牌市场



▶ 潜山竹编工艺