

安徽省志

建材工业志

安徽省地方志编纂委员会

安徽人民出版社

60H14A/3

安徽省志

建材工业志

安徽省地方志编纂委员会编

安徽人民出版社

特约编辑：钱金喜

封面设计：王国亮

校 对：钱金喜 戴永铭 左忠文
朱德康 周汝文 王邦荣

安徽省志

建材工业志

安徽省地方志编纂委员会 编

安徽人民出版社出版

新华书店经销 安徽省地质印刷厂印刷

开本：787×1092 1/16 印张：27.75 插页：8 字数：65万

1996年12月第1版 1996年12月第1次印刷

印数：00001—1200

标准书号：ISBN 7-212-01348-X/K·406 定价：40.00元



1991年11月江泽民总书记视察安徽省巢湖水泥厂



1992年1月邹家华副总理视察安徽省巢湖水泥厂



安徽省巢湖水泥厂北大门



花园式企业——安徽省巢湖水泥厂



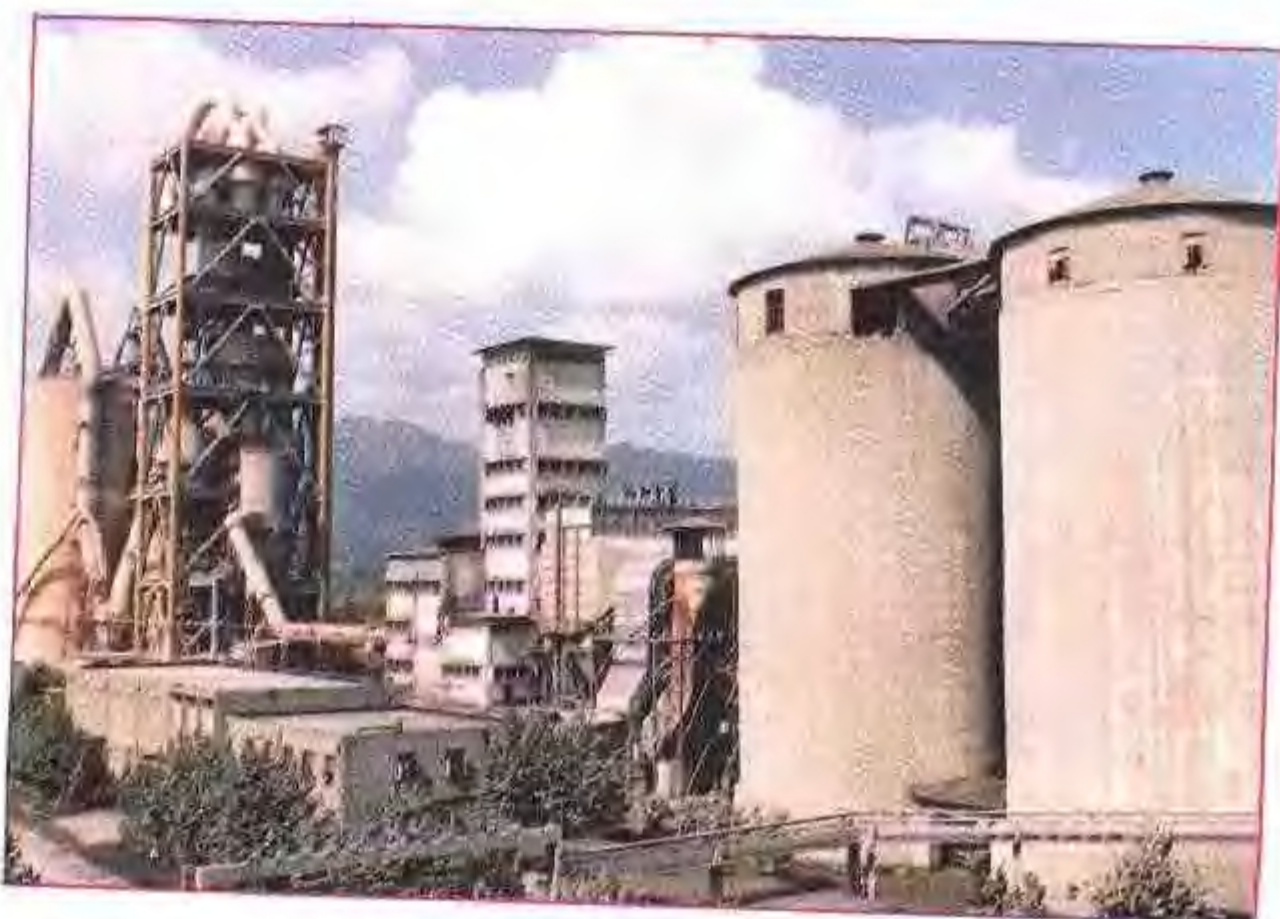
安徽省中型企业
—白马山水泥厂



安徽省大型企业——宁国水泥厂



安徽省宁国水泥厂散装水泥设施



安徽省宁国水泥厂窑外分解塔



安徽省东关水泥厂日产 700 吨窑外分解干法生产线



60 年代濉溪县烈山民办水泥厂地窑（俗称蛋窑）



年产 8.8 万吨水泥的小型企业——宿县水泥厂



蚌埠平板玻璃厂



蚌埠平板玻璃厂浮法玻璃生产线



淮北市卫生陶瓷厂瓷砖检验车间



无为县建筑陶瓷厂墙地砖车间



芜湖市水泥船厂建造的 3.5 万吨水上自来水厂船



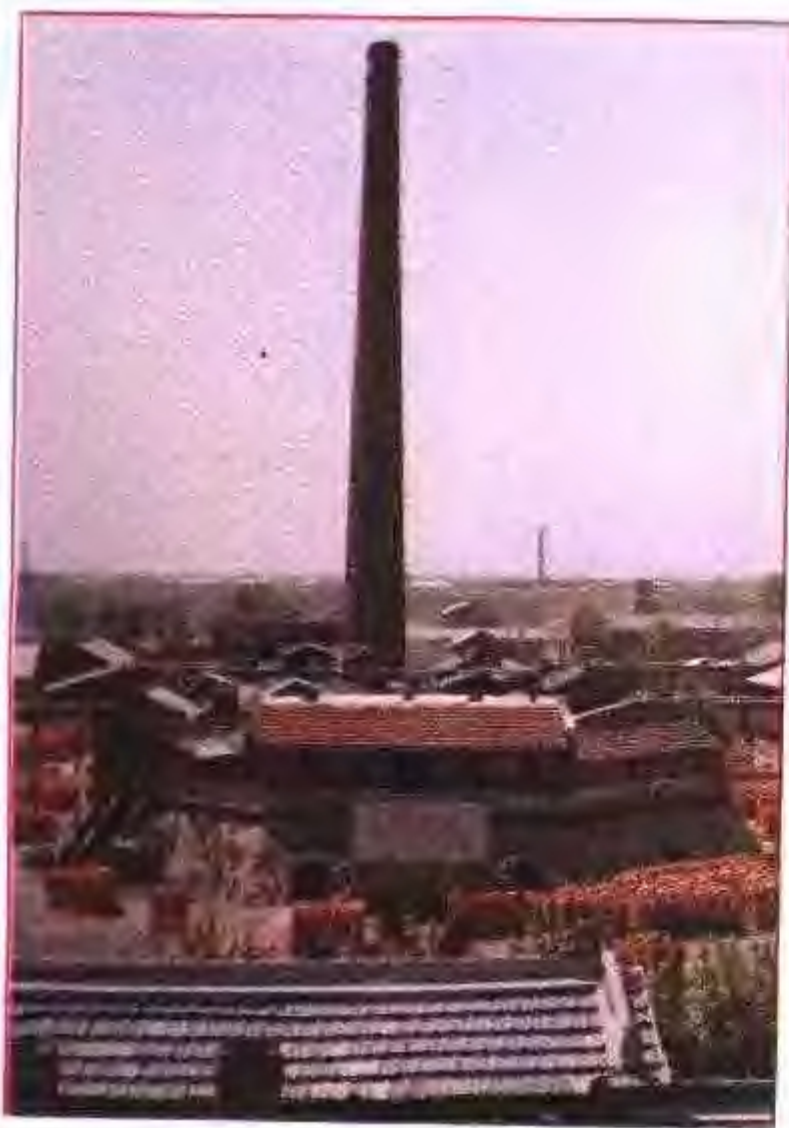
淮南市水泥制品厂电杆生产车间



芜湖市水泥船厂建造的抓斗式挖泥船



农房砌块——宿县水泥厂产品



安徽省最大的砖瓦轮窑厂
——蚌埠市建材一厂 64 门轮窑



安徽省先进的空心砖生产企业——肥西县新型建筑材料厂



粘土空心砖——肥西县新型建筑材料厂生产



定远石膏厂矿井井架



灵璧县大理石厂切割生产线



马鞍山市玻璃纤维厂生产线



琉璃瓦——宁国县建筑陶瓷厂生产



玻璃钢冷却塔——芜湖市玻璃钢厂生产



釉面砖——淮南市陶瓷厂产品



省优产品——淮南市陶瓷厂生产的抽水马桶



淮南瓷厂卫生瓷生产车间

安徽省部分石材产品



红皖螺 (大理石板材)



灰皖螺 (大理石板材)



菊香 (大理石板材)



五彩玉 (大理石板材)



稻香玉 (大理石板材)



云雾 (大理石板材)



绿玉 (大理石板材)



芝麻白 (花岗石板材)



墨玉 (花岗石板材)

“华天牌”粉煤灰
加气混凝土砌块
——合肥建材一厂生产



空心砖机械——合肥建材一厂生产

《安徽省志·建材工业志》编纂人员名单

《安徽省志·建材工业志》编纂委员会

主任委员 邵挺根
副主任委员 段宗恺 赵书中 戴永铭
委 员 (按姓氏笔划为序)
王邦荣 左忠文 朱德康 邵挺根 李超民 张建华 赵书中
段宗恺 高金生 戴永铭

《安徽省志·建材工业志》编辑室

主 编 赵书中
副 主 编 戴永铭
编 辑 左忠文 朱德康 李超民

《安徽省志·建材工业志》审稿人员

初 审 钱金喜
复 审 万洪翹 梅 森
终 审 邓国宝

概 述

安徽省生产建筑材料的历史悠久,早在春秋时代就出现了砖瓦等建筑材料。巢湖北部之柘皋、亳州东南之城父均系春秋时之古城堡,城垣遗址至今尚可辨认,断砖碎瓦多处可见,证明在春秋战国时代安徽地区已经使用砖瓦。合肥、寿春在秦汉时期已是一定规模的城镇,城镇建设必然会促进建筑材料的发展。亳州曹氏宗族墓群近年出土之墓砖,为东汉延熹七年(164年)、建宁三年(170年)制造。东汉建安十七年(212年),东吴重建石头城(今南京)就用了芜湖烧制的青砖,证明在汉代安徽地区的砖瓦制造已达到较高的水平,而且已经广泛使用了石灰等材料。唐建中二年(781年)建造的九华山化城寺,北宋端拱二年(989年)建造的萧县皇藏峪瑞云寺均为砖石混合结构,多种材料配合使用。明洪武二年(1369)在凤阳建造中都城,其城池、宫阙、楼台、社坛均极雄伟壮观,除大量使用砖木外,大理石、花岗石、琉璃瓦等也大量使用,至今尚可见到残留的午门须弥座大理石浮雕和后宫遗址还保存5块2.7米见方的玉石蟠龙柱础,加工技术相当精巧。明清时期,歙县的许国石坊、老屋阁及绿绕亭,黟县的西递村民居建筑群等,普遍采用了青砖、碟瓦、石材、石灰等建筑材料,其中的砖雕、石雕、木雕工艺精巧之极,令人叹为观止。这些建筑物至今保存完好,充分体现了徽派建筑的特色。

安徽境内非金属矿开采利用的历史也很久远,特别是陶瓷原料,根据潜山县薛家岗遗址考证,在新石器时代该地已开采利用粘土,用以烧制陶器。南北朝和唐朝,先后在淮南上窑、萧县白土寨一带开采瓷土,供寿州窑和萧窑生产瓷器。到了宋朝,繁昌县、泾县、绩溪县的瓷土也被开采利用。清朝,祁门瓷土开采加工业已十分发达,其庄岭矿区的大和坑瓷土,专供生产御瓷用,因此名声大振,清末祁

门瓷土年产量已达 1750 吨。

清光绪三十二年(1906 年),李鸿章之子李经方在芜湖四褐山兴建了机制砖瓦厂,制砖机从英国购买,这是安徽省最早的一家机制砖瓦厂。后因军阀混战,时局不稳等原因,该厂随即倒闭。

民国时期,安徽省尚无机器生产建筑材料,砖瓦、石灰都用土窑烧制,黄砂、石子和瓷土等完全靠人工开采,生产方式十分落后,产量也不稳定,具体情况无从统计。水泥、玻璃等近代建筑材料安徽省不能生产,需从外省、市购进。因此,建筑材料行业发展缓慢。

中华人民共和国成立以后,安徽省建立了各级人民政权,建筑材料工业置于人民政府计划管理之下,从此走上逐步发展的道路。由于建国以前安徽省建筑材料的品种少、产量低,1949 年建筑材料工业总产值只有 607 万元(按当年价格计算,下同),占当年全省工业总产值的 1.7%,处于极其落后的地位。建国以来,安徽省建材工业的发展从总体上来看,经历了 4 个发展时期。

1949 年至 1957 年,安徽建材工业处于初步发展时期。随着国民经济的恢复和社会主义建设的发展,对建筑材料的需求量越来越大,促进了建材工业的发展。这一时期除将生产地方建筑材料的私人手工作坊组织起来进行合作生产外,1950 年淮南路矿局率先在省内建成第一座 34 门轮窑,继之又先后建成了蚌埠人民砖瓦厂、芜湖国营四褐山窑厂、合肥建华砖瓦厂、淮南轮窑厂等一批国营砖瓦企业。同时各地还建起了一批采石场、黄砂场和石灰厂等。1952 年建立了蚌埠市砂石沟营厂,开始生产排水管等水泥制品,1953 年治淮委员会又兴办了混凝土构件厂(今蚌埠市水泥制品厂),生产水泥管和治淮所需混凝土制品。1956 年合肥市砂轮厂在省内首先生产卫生陶瓷。在非金属矿开采方面也在私人开采的基础上,先后建立了国营祁门瓷土厂和凤阳石英厂。

这一时期,安徽省开始筹建水泥厂,1956 年建立了安徽省水泥厂筹备处,进行了厂址选择、资源勘探和设计工作,为安徽省巢湖水泥厂的建设做好了前期准备工作。

在此期间安徽建材工业稳步发展,其中砖瓦等地方材料生产发展较快,一批国营企业添置了制砖机、制瓦机、提高了质量和劳动生

产率,改变了砖瓦生产手工操作的状况。同时,淮南、合肥还建立了轮窑,变间歇生产为连续生产,标志着安徽砖瓦厂生产开始由传统生产方式向近代方式转变。1957年末,安徽省建材工业总产值达到7715万元,比1949年增长了十一点七一倍,为建材工业的全面发展奠定了初步基础。

1958年至1969年,安徽建材工业处于跃进、调整、恢复时期。1958年安徽省人民委员会决定按照“大、中、小并举”和“土、洋结合”的方针发展水泥工业,计划在全省建10座年产3.2万吨的小水泥厂。后因设备、资金等原因,改为5个厂,即芜湖县白马山(长江)水泥厂、六安专区(寿县凤凰山)水泥厂、阜阳专区(凤台县黑龙潭)水泥厂、安庆专区(月山)水泥厂、蚌埠专区(烈山)水泥厂,这些厂都在1960年至1962年建成。同一时期建成年产3.2万吨的水泥厂还有煤炭部门的淮南矿务局水泥支架厂、水利部门的东关水泥厂。这些厂采用定型设计,设备较齐全,虽产量不高,但为安徽省小水泥工业的发展迈出了步子。各地还用简陋的设备办了37个更小的水泥厂,其中蚌埠的淮河水泥厂于1958年7月建成,并开始生产水泥,这是安徽省第一个生产硅酸盐水泥的水泥厂。“大跃进”期间,安徽省各地还建立了几百个土水泥厂,这些厂产量低,成本高,产品质量极差,调整时期全都停产。1958年安徽省巢湖水泥厂列入国家建设计划,1959年该厂第一条年产15万吨水泥的回转窑生产线简易投产,生产出安徽省第一批大水泥。翌年4月,同样规模的2号回转窑也简易投产。至1962年底,两条生产线的配套设施基本建成,使该厂的年生产能力达到30万吨。

1958年安徽省报经国家计委批准,决定在蚌埠市建设平板玻璃厂。1959年先建成了一条年产10万标准箱平板玻璃的简易生产线,开创了安徽省生产平板玻璃的历史,但因技术不过关,1962年停产。

1958年至1960年间建设了一批砖瓦轮窑,使安徽省各省辖市都有了轮窑厂,省建筑厅建材实验厂还建立了首条砖瓦隧道窑和人工干燥室,为砖瓦工业现代化作了尝试。这期间安徽各地发现有非金属矿资源的地方都组织群众开采,产品有石棉、云母、蛭石、石英、

石墨、瓷土、白云石等。此外，安庆市建立了石棉制品厂，芜湖市建立了光荣油毡厂，开始了石棉制品和防水材料的生产。淮南、蚌埠和屯溪先后建立了陶瓷厂生产卫生陶瓷，蚌埠和屯溪两厂还试产了建筑陶瓷。1960年安徽省建筑厅混凝土构件厂（今蚌埠水泥制品厂）首先在安徽省用离心法生产环形水泥电杆，并成为安徽省水泥制品的主要产品，促进了水泥制品生产的发展。

1958年至1960年的“大跃进”期间，生产和建设迅猛发展，1960年安徽省建材工业总产值高达33585万元，相当于1957年的435%，由于出现了冒进局面，经济环境严重恶化，接着又大下大降，至1962年降至3496万元，仅相当于1960年的10.4%、1957年的45.3%。这一时期建立的一批建材企业，多数采用土法生产，缺乏科学性，属于盲目“上马”，不具备生存与发展条件，上得快下得也快，但也建成了巢湖水泥厂和一批条件较好的小水泥、砖瓦、石棉制品等企业，使安徽省建材工业迈进了一大步，并为下一步发展奠定了基础。

1962年，全国国民经济调整，多数建材企业进行“关、停、并、转”，安徽省建材行业只有巢湖水泥厂、省建筑厅混凝土构件厂及部份砖瓦、砂石厂等企业继续生产。由于贯彻中共中央“调整、巩固、充实、提高”的方针，1963年开始，安徽省建材工业又逐步得到回升，恢复与新建了9个水泥厂及数十个砖瓦窑厂、砂石厂等。而水泥制品工业因国民经济调整后，大批建设项目停建，建筑部门将部份剩余劳力转入水泥制品生产，开发了农房水泥构件、葡萄架、烤烟架、水泥农船、农用电杆等支农产品。继蚌埠混凝土构件厂之后，省建筑厅混凝土预制加工厂（今安徽省水泥制品厂）和东关水泥厂也生产了环形水泥电杆，使安徽省形成了较强的水泥制品工业。至1965年全省建材工业总产值达11863万元，相当于1957年的153.8%。经过调整，安徽建材工业又开始稳步前进了。

1966年“文化大革命”开始后，建材行业也受到了很大冲击，生产水平及经济效益大幅度下降，至1968年全省建材工业产值下降到6032万元，低于1957年的水平，仅相当于1965年的二分之一，多数企业处于窘困境地。1969年生产局面才渐有好转，是年总产值

达 7882 万元,相当于 1957 年的 102.2%,1965 年的 66.4%。

1970 年至 1977 年安徽省建材工业开始进入全面发展的时期。1970 年,生产继续好转,全省建材工业总产值达 11407 万元,基本恢复到 1965 年的水平。1970 年中共中央北方农业会议之后,号召大办“五小”工业,安徽省各地掀起了大办农田水利高潮,新建了一大批小水泥厂和砖瓦厂,原有的 3.2 万吨水泥厂普遍进行了技术改造,至 1972 年县以上小水泥厂达 67 个,水泥产量达 59.2 万吨,超过大水泥产量。1970 年省巢湖水泥厂扩建了 3 号窑,至此已形成年产矿渣硅酸盐水泥 45 万吨的能力。1972 年蚌埠平板玻璃厂四机窑垂直引上玻璃生产线建成投产,生产能力为年产平板玻璃 60 万标准箱。此外,马鞍山、芜湖、旌德、蚌埠等市县玻璃纤维厂,芜湖市水泥船厂、灵璧大理石厂、嘉山铸石厂、凤阳石英岩矿、宁国石棉矿等建筑材料和非金属矿开采加工企业也陆续建成投产;淮南瓷厂和淮北卫生陶瓷厂建成卫生陶瓷简易生产线;蚌埠水泥制品厂和省水泥制品厂等的水泥轨枕和水泥压力管车间建成投产;制砖机、制瓦机和小球磨机等建材机械也开始生产,形成了门类比较齐全的建材工业。

这一时期安徽建材工业的发展较快,而且比较稳妥。全省建材工业的布局由点到面,促进了各县建材工业的发展。小水泥厂由原来 10 多个普及到有资源的县都建立了小水泥厂,多数地、市也有了小水泥骨干企业。砖瓦轮窑厂由过去集中在省辖市普及到每个县,农房构件等水泥制品生产也向各县普及,有力地支援了地方工业和农业的建设。在此期间,建材生产技术水平也有所提高,淮北、东关、长江、宿县地区、凤台、安庆市和无为等水泥厂用机械化立窑或简易机窑代替了普通立窑。合肥建华砖瓦厂和一些主要砖瓦厂增建了人工干燥室,利用余热干燥砖坯,实现常年生产。安庆市第二砖瓦厂建成一条一次码烧大断面隧通窑,固镇县砖瓦厂建成一次码烧中断面隧通窑。小水泥和砖瓦生产的机械化程度进一步提高,奠定了安徽省建材工业“以水泥为龙头,以砖瓦为基础,多品种发展”的格局。至 1977 年安徽建材工业总产值达 37019 万元,比 1969 年增长了三点七倍。全省水泥产量达 159.08 万吨。比 1969 年增长了三点二倍。