

前 言

《均县地名志》是根据国务院〔1979〕305号文件“国务院发布关于地名命名、更名的暂行规定的通知”，对现行地名作了标准化处理后进行编辑出版的，是一本介绍均县各类地名的工具资料书。书中收录了均县各类地名5401条，约占全县地名总数的三分之二。表述了县、公社（镇）、街道办事处、居委会，街道、巷；大队、自然镇、自然村、片村、社办企事业单位以及县以上企事业单位和县内人工建筑、纪念地、名胜古迹，自然地理实体名称的标准书写形式和读音、名称的含义、沿革、地理位置和基本概况，还附有全县政区图、各公社（镇）地名图和37幅照片，综合反映了均县自然地理和经济结构的概貌，为读者提供了较为准确的地名资料。

地名是区别各个地理实体的称谓符号，是人们相互交往的一种重要工具。《均县地名志》的出版，标志着均县地名向标准化、规范化的目标前进了一大步，同时，对结束长期存在的地名混乱现象，提高行政管理科学水平，为四化建设提供所需的标准地名资料，对发展旅游事业，方便人民群众生活，都有重要的意义。

均县地名普查工作从一九八〇年四月开始，历时半年。广大地名普查工作人员在县委和县人民政府的直接领导下，在省、地地名领导小组的具体指导下，以历史唯物主义的观点，对全县三千平方公里土地上的八千余条地名进行了逐个

核实、调整，力求做到地名的含义健康、读音正确、书写规范和在规定范围内不重名。因此，《均县地名志》是我县地名普查成果的集中体现。

为能正确使用和便于查阅各类地名资料，现将有关情况说明如下：

一、凡列入的地名，均为现行标准名称，各行业使用地名时，应以此为准。如需更动，要按国务院规定的管理权限，经上级批准。

二、收录入志的地名，全部按体系、类别，采取词条式编排，凡地名标准名称，均用有粗体方括号，如：**【均县】**。以姓氏、方位或对称方位等取名的地名，其名称来历及含义一般未作注明。

三、各类数据一般都使用概数，基本以均县统计局一九七九年底的国民经济统计数据为准。

四、地名的汉语拼音，按中国文字改革委员会、国家测绘总局制定的《中国地名汉语拼音字母拼写法》拼写。

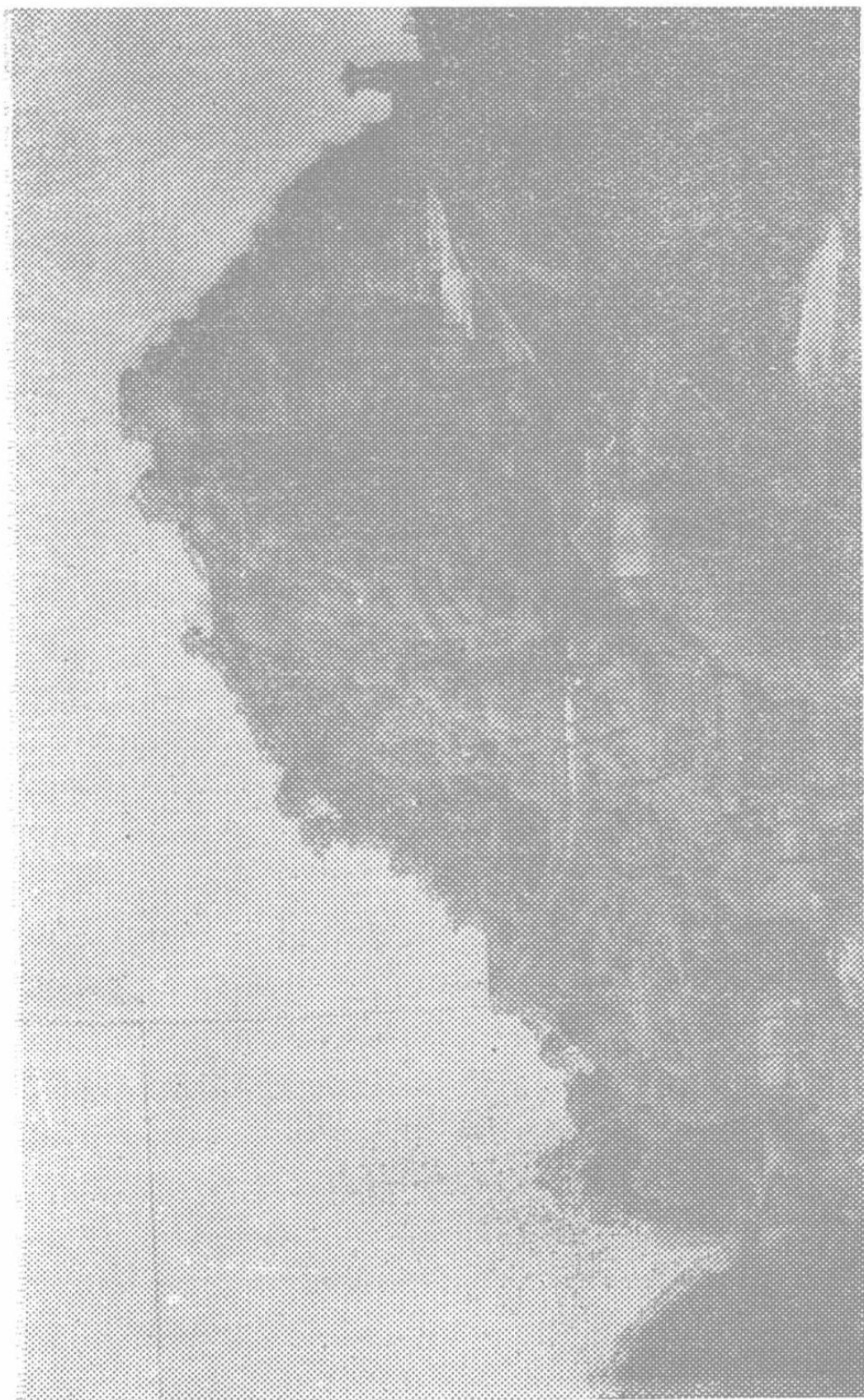
五、书中使用的高程，均为一九五六年黄海高程系。距离：除社（镇）与县，县与地、省之间为曲线距离外，其他均取直线距离。

六、县政区图及公社（镇）地名图中的行政区划界线是以1：5万地形图对照实地而定的，不能作为划界的依据。

七、地名中涉及到的方言用字“凸”，其标准读音为“tū”，方言读音为“bāo”。

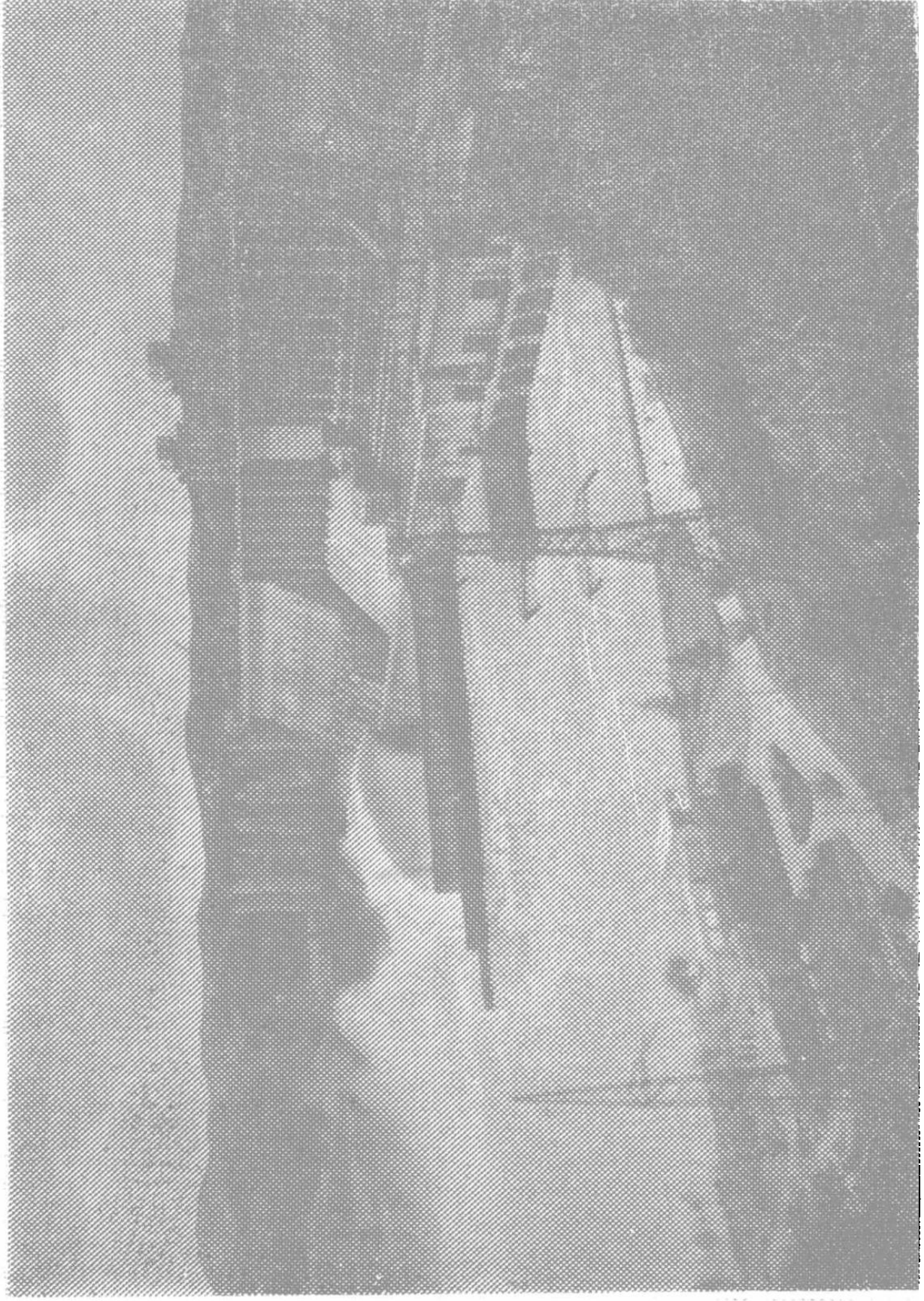
均县地名领导小组

一九八二年四月



陈天祥 摄

武当山



曹克林 摄

丹江大坝雄姿

目 录

行政区划及居民点名称

均县	(1)
丹江镇	(7)
浪河镇	(23)
大沟公社	(63)
习家店公社	(71)
蒿坪公社	(95)
薛桥公社	(105)
器川公社	(119)
柳河口公社	(145)
凉水河公社	(159)
六里坪公社	(177)
老营公社	(211)
土台公社	(237)
牛河公社	(253)
三宫殿公社	(267)
官山公社	(287)
盐池河公社	(305)
白杨坪公社	(325)

县以上企事业单位名称

县	(335)
---	---------

地区	(339)
省	(340)
中央	(340)
人工建筑物名称	
水库	(345)
渠	(349)
泵站	(349)
公路	(350)
桥	(351)
隧道	(351)
渡口	(352)
码头	(352)
纪念地	(353)
名胜古迹	(355)
自然地理实体名称	
山(包括山脉、山峰、山口、山洞)	(365)
谷	(395)
河(包括泉、水潭)	(416)
地片	(426)
附录	
湖北省郧阳地区行政公署文件	
郧行字〔1980〕第49号	(445)
湖北省均县革命委员会文件	
均革字〔1980〕171号	(446)
均州城概况	(468)
编后	(471)

【均县】 Jūn Xiàn 位于鄂西北郧阳地区东部，东与光化县毗连，东南与谷城县接壤，南和房县为邻，西同十堰市交界，西北与郧县相接，东北与河南省淅川县相邻。县人民政府驻丹江，距省政府驻地——武汉沿公路480公里，距郧阳地区行政公署驻地——十堰市沿公路110公里。东西宽约73公里，南北长约81公里，地处北纬 $32^{\circ}14'$ — $32^{\circ}58'$ ，东经 $110^{\circ}08'$ — $110^{\circ}34'$ 。汉江自西北而东南贯穿全境。丹江口水利枢纽工程竣工后，大坝以上流经均县境内的汉江河段，则全部成为库区。

行政设置：辖15个公社、2个镇，385个大队，2,099个生产队。总面积3,006.3平方公里，其中耕地面积389,314亩，林地面积60万亩，放牧面积约50万亩，水产面积16,549.5亩。共计385,013人，其中城镇人口69,885人。以汉族为主。按1970年统计，有蒙、回、满、白、僮、苗、侗、瑶、土家

等少数民族共857人，多数居住县址或各公社自然集镇。

地形以低山丘陵为主。丹江水库建成后，水面扩大，较大平川还有六里坪、老营、浪河店、沙沱营等。低山丘陵主要由两大山形成，即汉江以南的武当山和汉江以北的横山。武当山属秦岭山系的大巴山支脉，自西南向东北，由70余座山峰构成，遍布官山、六里坪、老营、盐池河、白杨坪、浪河、三官殿7个社（镇），成为均县西南的天然屏障。其主峰——天柱峰，位于老营和盐池河两个公社的交界处，海拔1,612米，是全县的最高点。横山属秦岭山系东端的余脉，其走向东北——西南，分布在大沟、习家店、蒿坪、柳河口、薛桥、凉水河6个公社境内。最高峰是柳河口与蒿坪公社之间的乌头山，海拔681.2米。最低点在潘家岩一带，海拔87米。平均高度海拔约400米，地势为南、北高，中间

低，略向东部倾斜。

气候比较温和，年平均气温 15.9°C 。最热期在7月，平均气温 37.8°C ，极端最高气温 41.5°C （1966年7月）。元月最冷，平均气温 3.1°C ，极端最低气温曾降至 -12.4°C （1977年元月）。全年 $\geq 5^{\circ}\text{C}$ 持续期283天， $\geq 10^{\circ}\text{C}$ 持续期236天，活动积温为 $5,089^{\circ}\text{C}$ 。年平均降雨量833.6毫米，年平均相对湿度71%，全年无霜期255天。官山、盐池河、白杨坪、大沟等高山地区4至7月易出现冰雹、干旱、寒潮、暴风雨等特殊气候。

解放后，水利建设发展很快，由小塘小堰为主逐步转上以中、小型水库为骨干的水利基本建设。共兴建中、小型水库403座（其中1,000万方以上的水库2座，100万方以上的水库11座，10万方以上的水库88处），蓄水总量达12,874万方，总灌溉面积约7万亩。共修建引水干渠336条（792公里）和电力排灌站82处，并大力扩大

原有塘堰的蓄水面积，使塘、堰、库、渠遍布全县，改变了生产条件，增强了抗旱能力。

丹江口水利枢纽工程于1958年9月1日动工，1968年10月1日开始发电，1973年全部建成。它具有防洪、发电、灌溉、航运、养殖等综合效益。大坝位于丹江口，库区在均县境内的水面面积为317.79平方公里。

野生动物主要有獐子、猴子、羚羊、野猪、豹子。较为稀有的野生动物有二：习家店公社鸡鸣泉中的比目鱼和盐池河公社黄草坡的娃娃鱼。

野生植物资源主要是武当山的名贵药材，如金钗、天麻、田七等。

矿产资源有铁、铜、铝、金、锰、镍、钒、磷、煤、石棉，但蕴藏量小，含量不高，开采价值不大。有县办石棉矿1处及几个小型社办石煤矿。

自古为豫州所辖。秦、楚相争，楚在此筑有城池以备

秦袭，为楚郢都之前哨。武王伐纣，西周封藩，属麇国。战国时，楚灭麇，属楚辖。秦设郡县制，因境内有武当山而取名“武当县”，隶属南阳郡。两汉仍沿秦制。晋划归荆州顺阳郡辖。南北朝为雍州始平郡管理。隋开皇5年（公元585年），在此设州，取“均水”名为均州，辖武当、均阳两县。唐天宝元年为武当郡，乾元元年复为均州。宋、元沿用旧制。明洪武9年省武当入州，直属湖广布政司。成化12年改属襄阳府，隶属关系沿续至清末。辛亥革命后改均州为均县。

1948年3月28日解放以后，隶属于陕南公署，后属郧阳地区行政公署。土改时为1镇11区（城关镇、凉水河区、刁家店区、礄川区、七里屯区、草店区、六里坪区、官山区、盐池河区、浪河店区、青山港区、土台区），1955年改为1镇9区（礄川与七里屯并为1个区，青山港与土台并为1个

区）。1958年改为9个人民公社。1960年和光化合并为光化县，1962年又分县，辖9区1镇。1965年城关镇划为工区，1970年元月撤工区成立丹江镇，全县仍为9区1镇。1975年撤区并社，行政区划为15个公社2个镇。1980年将龙口、安乐河、草店、簸箩岩四个公社分别更名为柳河口、三官殿、老营、白杨坪公社。

革命斗争历史：明末农民起义军领袖李自成曾在武当山据险扼守。1931年，贺龙同志率红三军在武当山开展革命斗争，司令部和后方医院曾设在紫霄宫。复真观内尚留有红三军书写的标语：“红军是工农贫民的军队”，“实行土地革命”。在官山、盐池河、浪河的部分地区曾建立过苏维埃政权。1936年至1942年间，在浪河、盐池河一带建立了共产党中心县委，并在部分地区建立了党的支部。为了缅怀革命先烈，解放后，人民政府在均州城净乐宫修建了

革命烈士纪念亭。县址迁至丹江后，又在金岗山下修建了革命烈士陵园。

全县原有八大景：“天柱晓晴”、“方山晴雪”、“龙山烟雨”、“雁落莲池”、“黄峰晚翠”、“东楼望月”、“沧浪绿水”、“槐荫古渡”。其中，“东楼望月”、“沧浪绿水”、“槐荫古渡”已被库水淹没。

规模宏大的武当山古建筑群，集中反映了均县有着灿烂的古代文化。已被淹没的“均州城”，历来有“文明古城”之称。净乐宫、赛公桥、周府庵等古遗址已为库水淹没。武当山古文物是指从玄岳门到天柱峰（约40公里）沿途的古建筑物，包括33个大建筑单元，屋宇2万多间，其精华是筑造在天柱峰顶的金殿，实属巧夺天工的绝世珍品。1961年，武当山被列为国家第一批重点文物保护单位。政府在紫霄宫设有“文物保护管理所”。随着旅游事业的发展，已成立

了“武当山风景区管理处”，修筑了旅游公路。整个风景区景色绚丽，令人向往，游者络绎不绝。

解放前的工业生产近于空白。解放以来逐步发展，已拥有化肥、化工、轧钢、水电设备修造、农机、缫丝、织布、印刷、米面加工、酿酒、罐头制造等工厂。各社（镇）尚有集体性质的轻工业社（厂），主要是铁器、铁木、白铁、锅、铎、农化等。较驰名的产品有丝毯、柞丝和烙花筷子，畅销国内各地，并有批量出口。按1979年计，工业总产值达3,295.77万元，其中社办工业产值占27.5%。

农业人口人平占有耕地约1.6亩。粮食作物以稻、麦为主，杂粮有玉米、红薯和豆类。按1979年计，粮食总产量20,911万斤，比1949年增长1倍；棉花总产量21,89万斤；油料总产量463.28万斤，比1949年增长2.6倍。年产牲猪68,676头，年产鲜鱼93.09万斤。总收入

4,029.36万元。农业机械方面，共有大、中、小型农用拖拉机、农用动力机械、排灌动力机械、农副产品动力和加工机械7,100台/104,469马力。用电量1.44亿度，其中工业用电1.03亿度，农业用电0.17亿度，生活用电0.24亿度。人平用电量374度。

土特产主要有烟叶、桐油、柞蚕、龙须草、生漆、茶叶、黑木耳、桔柑、猕猴桃等。

均县“久系重地”，“接雍豫，通巴蜀”（据《均州志》载）。解放前，陆上交通仅有老白公路和均草公路，水路运输只有105公里的汉江航道。车辆木帆，廖廖无几，运输能力微不足道，山区全靠肩挑背驮。建国以后，已有2条铁道，3条公路干线，10条公路支线，4条水运航道。

铁路：汉丹线自光化的七岭岩伸入均县境内，至终点站（丹江站）全长8公里。襄渝线由四道河入境，往西

经浪河镇和老营、六里坪公社通往十堰市，长61公里。

公路：总长度595.98公里。主干线是丹（丹江）土（土关垭）、丹（丹江）郧（郧县）和老（老河口）白（白河）公路。公路渡口1处，位于丹江口的王大沟。

水运：四条航道（汉江、丹江、浪河、曾河）的有效航程共160.5公里，共有水运码头7处，各类船舶的总负荷能力为3,400.5吨。四条航道都属丹江水库的蓄水或回水区，水深平均在30米以上，千吨轮船可终年畅通。

解放后，文化事业发展迅速。县址有文化馆、图书馆、新华书店、专业剧团和室内、露天影院。各社（镇）有电影队，大部分社（镇）建立了文化分馆（站），7个社（镇）有电影院。群众性的文化活动比较普遍。

教育事业：解放初，1个乡镇仅有1所小学，全县只有1所中学，逐步发展到高中21所，初中85所，中等专业学校1所；教职员5,418人，

学生102,971人。

解放前，城乡人民缺医少药。建国后，共设立卫生医疗机构24个，医务工作人员近2,000人。由于卫生事业的发展，人民的健康水平有了很大提高。

政治、经济、文化的中心在丹江，市区面积约12平方公里，51,872人。原叫沙沱营，人烟稀少。为了丹江口水利枢纽工程建设的需要，1958年，县址从器川关门岩

以东的汉江南岸迁至此地。党政机关及大部分县办企、事业单位都集中在该地。中央、省、地也有企事业单位驻此。由于地处两省（湖北、河南）四县（均县、光化、谷城、淅川）的交界处，加之铁路、公路和水运交通便利，故市场经济繁荣，文化生活活跃，已发展为初具规模的新型工业城镇。



丹江新貌

曹克林 摄

【丹江镇】 Danjiang

Zhen 位于东经 $111^{\circ}27'$ — $111^{\circ}34'$ ，北纬 $32^{\circ}31'$ — $32^{\circ}38'$ ，在均县东部，地处丹江和汉江的汇合口。东北与河南省淅川县为邻，东南接光化县，北隔丹江水库与凉水河公社咫尺相望，西南与三官殿公社相连。汉江自北而南从镇中穿过，面积79平方公里，51,872人（其中农业人口9,975人），绝大部分是汉族，还有蒙、回、白等少数民族。

沿革：汉江东岸的沙沱营，公社化前是上河、下河、杨山三个乡，属凉水河区所辖。1958年为丹江公社。随着丹江大坝的兴建，工人、职工及其家属不断增加，原均县城关镇机关、学校、居民陆续迁移此地，1959年青山港区安乐河公社的马湾、蔡湾、尖山三个大队随之划入，隶属汉江丹江口工程指挥部后勤司令部。1965年名为湖北省丹江口工区办事处。1970年改为丹江镇。

属丘陵地区，四周群山环抱，中部平坦，为一盆地。东有快活岭，西有小尖山，南有金岗山，北有凤凰岭。最高点海拔442米，最低点87米。年平均温度 15.3°C ，降雨量834毫米，无霜期251天。

全镇共设5个办事处。其中3个属街道，2个属农村。

街道办事处，下设24个居委会。36条街、巷布局合理，比较宽阔。丹江大道、均州一路、沙沱营路、车站路、大坝一路、大坝二路等主要街道两旁绿树成荫，楼房林立。丹江大道和沙沱营路与汉江平行，南北走向；车站路和均州一路东西走向，与丹江大道和沙沱营路垂直、交叉而呈“丁”字和“十”字形。大坝一路绕镇区的东北，大坝二路则自西北而东南贯穿镇区。这几条主要街道宽度都在15米以上，丹江大道和大坝一路长约2公里，其他四条街道长约千米。丹江大道的北段从

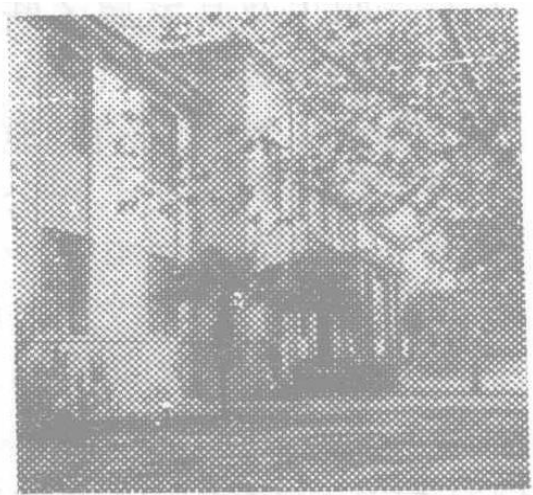
体育场至徐家沟口是镇区的主要商业区。丹江商场附近，汤家庄路和车站路的中段是主要集市贸易区。沙沱营路主要分布着县直行政事业单位。工人住宅和居民区多分布在丹江大道南段、大坝二路和车站路两旁。镇区内还有供电、自来水、消防、气象考察、地震测报等设施。中央、省、地、县有30多个企事业单位驻此。镇办企业共40多个，年产值666.43万元。出口产品有丝毯、烙花筷等。

东郊的桃园、西郊的蔡湾为两个农村办事处，辖9个大队，80个自然村，43个生产队，其中：15个农业生产队，耕地3,234亩，主产水稻、小麦、杂粮，年产粮食270万斤；28个蔬菜队，耕地2,382亩，年产蔬菜1,500万斤。农业总产值为196万元。建有22个电力排灌站，百万方以上水库1座，10万方以上水库3处。拥有各种型号的拖拉机75台/1,419马力，其他农业机械总动力5,014

马力。有水产养殖面积343亩。

交通运输，水陆两便。镇区内有丹江铁路终点站。公路：向西沿丹土线交老白公路，可达十堰市；南有丹光公路。水路：下行可抵武汉，上行直达郟县；向北沿丹江水库可到河南省淅川县。

文教卫生事业：1979年底有初中5所，小学11所，教职员500余人，学生12,000余名。有卫生院6个，医护人员80多人。丹江口水利枢纽管理局的职工医院、子弟中学，郟阳地区师范专科学校，县一中、县人民医院、文化馆、新华书店、电影



丹江镇人民政府 熊家林 摄

院、专业剧团等文、卫单位也设在此地。

由于地处两省、四县的交界处，故堪称“鄖阳地区的门户”、“鄂西北的重镇”。

【丹江】 Danjiang 县、镇两级人民政府驻地。其主体部分原名“沙沱营”，由来自沙沱国的沙沱军。沙沱国本是唐代西北突厥的一个部落。据《新唐书》所记：唐宪宗时，游牧于今内蒙古西部的沙沱营酋长朱邪执宜归顺唐朝。他的儿子赤心带领一支骑兵东征西讨，为唐朝立了功勋。宪宗皇帝给他赐名“李国昌”，称其部队为“沙沱军”。据唐书僖宗本记，僖宗乾符三年至四年间，王仙芝率领农民起义军攻入荆州、襄阳一带。唐王朝调动李国昌部下的一支沙沱骑兵五百人围剿义军，在这块荒野之地屯兵宿营。

一千一百多年来，这块地方多次被汉、丹二水淹没，历经沧桑。据《均州志》记载，汉江较大的溃决约二十

次。在丹江口腰斩汉江，建起了规模雄伟的丹江大坝，昔日的沙沱营，变成了一座驰名中外的电城。

因位于丹江、汉江交汇处，临丹江水库坝下，故名。

【沙沱营办事处】 Shatuó-yíng Bànschù 位于丹江镇南部，南临光化县境，西临汉江。以沙沱营取名。驻均州二路。辖7个居委会，11,960人。街办有雨伞、篾箸等手工业工厂。主要街道有丹江大道、沙沱营路、人民路、均州一路和均州二路等。

【沿江居委会】 yánjiāng Jūwēihui 1,250人。驻汤家庄路。地处汉江沿岸而得名。

【汤家庄居委会】 Tāngjiā-zhuāng Jūwēihui 1,030人。驻丹二路。以汤家庄路名取名。

【泰山庙居委会】 Taishān-miào Jūwēihui 3,500人。驻均州二路。以早年建的泰

山庙取名。泰山庙已改建为丹江镇第四完全小学。

【均州一路居委会】 Jūnzhōu 1-Lù Jūwēihui 1,210人。驻沙沱营路。

【沙沱营路居委会】 Shātúoyíng lù Jūwēihui 1,650人。驻均州二路。

【车站路居委会】 Chēzhàn-lù Jūwēihui 2,480人。驻丹二路。

【张家营居委会】 Zhāngjiāyíng Jūwēihui 840人。以张家营路取名。驻饶家营路。

【丹江大道】 Dānjiāng Dàdào 南起迎宾桥，北至环形路，长2.52公里，宽19米。跨沙沱营、丹江大道两个办事处。主要单位有丹江汽车站、丹江商场、县粮食局、丹江电影院、丹江口工程展览馆等。此路是丹江镇最长最宽的大道，故名。

【均州一路】 Jūnzhōu 1-Lù 从广场到袁家庄，东西走向，长1公里，宽11米。主要单位有人民银行、县外贸局、县建委等。以均

县的古名“均州”和序数取名。

【均州二路】 Jūnzhōu 2-Lù 从丹江大道到大沟，东西走向，长0.16公里，宽9米。因与均州一路平行，故名。沙沱营办事处驻此。

【沙沱营路】 Shātúoyíng Lù 从人民路到车站路，南北走向，长0.75公里，宽11米。主要单位有县人民医院，县公安局、法院、检察院，县人民武装部等。以沙沱营取名。

【人民路】 Rénmín Lù 从丹江大道到大坝二路，东西走向，长0.58公里，宽9米。均县、丹江镇两级人民政府设此，故名。

【丹二路】 Dān 2-Lù 从汤家庄路到大沟路，南北走向，长1.16公里，宽9米。主要单位有综合楼、县供销社、副食品公司等。以平行且紧临丹江大道而取名。

【大沟路】 Dàgōu Lù 从丹江大道至丹二路，东西走向，长0.4公里，宽5米。以大沟取名。

【丹一巷】 Dān 1-Xiàng

从广场穿过居民区，到大沟路，南北走向，长0.58公里，宽5米。与丹江大道平行，向东数以序数取名。

【丹二巷】 Dān 2-Xiàng

从人民路到车站路，南北走向，长0.75公里，宽5米。与丹江大道平行，向东数以序数取名。

【丹三巷】 Dān 3-Xiàng

从均州一路到小河边，南北走向，长0.34公里，宽5米。与丹江大道平行，向东数以序数取名。长江流域规划办公室丹江水文总站驻此。

【张家营路】 Zhāngjiāyíng

Lù 东起迎宾桥，西至县汽车队，长0.45公里，宽7米。因从原张家营(村)穿过而得名。

【饶家营路】 Ráojiāyíng

Lù 北起车站路，南至张家营路，长1公里，宽9米。多商业部门的仓库，各种车辆往来较多。以原饶家营(村)取名。

【丹江大道办事处】 Dān-

jiāng Dàdào Bānshìchù 位于丹江镇中部，北临丹江水库。以丹江大道取名。驻王家巷路。辖10个居委会，8,150人。街办工业有建筑、服装等。主要街道有丹江大道(北段)、环形路、大坝二路、渡口路、电站路、汤家沟路、苏家沟路、徐家沟路等。

【王大沟居委会】 wángdà-

gōu Jūwēihui 1,160人。驻天星庙路。以王大沟(谷)取名。

【柏树岭居委会】 Bǎishù-

lǐng Jūwēihui 260人。以驻地柏树岭(山)取名。鄖阳地区农校设此。

【渡口路居委会】 Dùkǒulù

Jūwēihui 620人。以驻地渡口路取名。

【老关庙居委会】 Lǎoguān-

miao Jūwēihui 560人。驻王家巷路。此地曾有一“关帝庙”，俗称“老关庙”，以此取名。

【张家沟居委会】 Zhāng-

jiāgōu Jūwēihui 700人。