

后金大金天命云版 报警用具。铸造于后金天命八年（1623年），为当时驻城八旗官兵报警传令之用。全版为生铁一次浇铸而成，上、下部分均呈云朵形状，版身为长条形。云版上部有一圆孔，为穿系挂绳所用，一面铸纹较少，仅在下部云头内铸有少量花卉纹饰；另一面铸有文字和花卉图案，上下云朵表面铸卷草花纹，云头内各铸有一朵凸起花卉，两面下部中心均为圆形敲击凸点，周围饰有花瓣纹。版身中部一面铸有汉文文字，右侧为楷书双勾体“大金天命癸”，左侧为楷书阳文“亥年铸牛庄”，两行字底下有楷书阳文“城”字。云版全高55.5厘米，上部宽36厘米，下部宽44.5厘米，厚1.2厘米，重12.5千克。

清乾隆款看守昭陵山河关防铜印 为铜铸，制造于清乾隆十七年（1752年）。印后部为圆柱形长柄，印台为长方形。方台侧面一边刻有阴文“乾隆十七年四月”，另一边刻有阴文“乾字一万一千二十二号”字样，印台上部边缘刻有“看守昭陵山河关防，礼部造”，另一侧有相同字样的满文文字。印面铸有阳文篆书“看守昭陵山河关防”二行八字汉文及二行满文文字。印全高11厘米，印台长8.5厘米，重950克。

清乾隆款圆铜镜 为一组十面。乾隆年间所制仿古铜镜。铜镜分为圆形、八瓣海棠形两种，除一镜镜钮较为特殊外，其余镜钮均为凸起圆形或方形钮。钮面铸“乾隆年制”四字篆书阳文款。每块铜镜的镜背纹饰、铭文均有不同。各镜镶于红木方形匣内，匣外镂空雕刻成两半合璧样式。镶镜木匣再装于锦面方盒里，盒内有金漆方格和金字铭文，铭文分为篆书、楷书两体，内容一致，右篆书左楷书。锦盒表面为锦纹团螭图案，中心刻有金漆螭龙纹方池，露出金漆篆书各镜之名，分别是“长宜子孙鉴”、“舞凤狻猊”（两块）、“六花水浮鉴”（两块）、“五岳真形鉴”、“四神双螭鉴”、“海兽葡萄鉴”、“尚方百灵鉴”、“长命元辰鉴”。十块铜镜面径均为10厘米左右，最小的面径为8厘米，最大的面径为13厘米。

清乾隆款释迦牟尼铜佛坐像 铜制佛像。此佛为释迦牟尼坐像，全部为铜铸，佛像脸部、颈部、胸部及右臂、双手、双脚为镀金黄色，其余部分均为铁灰色铜质。佛像头顶高髻，双睛微合，长耳下坠，表情安详。左肩斜披袈裟，右臂外露，右手扶膝下垂，左臂微弯，左手手心向上，双足交叉盘绕，呈打坐形象。佛像底部为莲花宝座，铸束腰莲花之台，座上沿铸有铭文楷书“大清乾隆年敬造”。佛像全高96厘米，佛高74厘米，底座高22厘米、长64厘米、宽48厘米。

清乾隆款鎏金铜用端炉 铜制殿上陈设品、薰香盛器。此角端为一对，全部为铜制鎏金，呈单体昂首狮兽形。兽头顶长有一弯角，长鬃披肩，怒目圆睁，张嘴咧齿。兽颈下有长柄折页，可将兽头盖向前翻开，以便装入香料。兽颈之下有阳文铸文“大清乾隆年制”楷书方形年款。兽腿足为龙爪状，兽身亦满饰龙鳞之纹，其前后腿足之上还有火焰、云朵纹饰。全高34厘米，兽长30.5厘米、宽18厘米。

清萨满腰铃 宫廷专用宗教法器用具。为铁、皮革制成，制造于清乾隆年间（1736—1795年），为清宫萨满教宗教祭祀时主持者腰部所戴。以皮革缝纫成皮垫及宽腰带，皮垫上部安有13个铁制六瓣梅花卡垫，中部用长皮条拴系铁铃53枚，铁铃均为长锥体，下口为圆筒形。皮垫里面另有蓝布衬里。铁铃每个长19.5厘米、口径3.1厘米。为沈阳故宫原藏文物。

清萨满帽 宫廷专用宗教法器用具。全部为铜片制成，制造于清乾隆年间，为清宫

萨满教宗教祭祀时主持者头上所戴。帽圈为圆环形，前部有火焰珠及双圆片，帽上部为十字交叉形帽顶，帽顶之上左右侧均为高高的盘龙立柱，中间是一根单柱，上端擎有一飞凤。帽上端、龙爪部、擎凤立柱等处安有红缨。全帽高 51.5 厘米，帽径 17.5 厘米。为沈阳故宫原藏文物。

清萨满刀 宫廷专用宗教法器用具。刀为铁片制成，制造于清乾隆年间，为清宫萨满教宗教祭祀时主持者手中所执。刀为片状长刀之形，刀背前部安有 5 串铁环，后部安有四串铁环，刀柄处无护手，柄后为圆形，另安有 6 串铁环。刀全长 74.7 厘米，刀宽 6.5 厘米，后圆宽 10.2 厘米。为沈阳故宫原藏文物。

清道光款银火锅 银制皇宫内专用炊具。为银合金制造，与当代民用火锅造型基本相同。上部为起棱圆盖形锅盖，有微凸圆形烟囱插口，盖面有四个乳钉，其中两个钉上安有半圆形的两片提手，形成一个整圆形状。锅身两侧各有三个乳钉，分别安有两个半圆提手。锅下部为圈足，前后两侧有云头形镂空处。锅底部刻有竖书单行款“道光十二年成造”、“重四十八两一钱七分五厘”，下为阳文“明强”方印。锅盖径 22.4 厘米，口径 21.6 厘米，底径 15.2 厘米，高 10.8 厘米，重 1.77 千克。

清同治款银提梁壶 银制皇宫内专用炊饮用具。为银合金制造，与当代民用壶造型基本相同。上部为宽沿壶盖，盖顶为圆钮，钮下为须弥座式，钮底连有一条金属丝扣链，将壶盖系于后侧提梁上。壶腰上部安有直杆高柄提梁。壶腹为圆弧形，壶嘴曲折向外。壶底刻有“同治十二年”、“足纹”、“重二十八两五钱”字样。壶全高 27.5 厘米，重 1.1 千克。

清光绪款银镀金唾盂 银制皇宫内专用生活用具。制作于清光绪二十九年（1903 年），为银质镀金工艺制成。总体呈筒状束腰式外形，上部为圆柱体花盆形状，下部为圆壶形状，盂底为平面，器身表面均镀金，光素无纹饰。盂底部中心刻有大字“光绪癸卯年制”楷书年款，左侧刻“恒利银号造，京平足纹”、“重十五两六钱四分”字样，右侧刻“镀金一两二钱五分”字样。盂高 11.5 厘米，口径 9.4 厘米，底径 6.3 厘米，重 600 克。

清光绪款椭圆形银便盆 银制皇宫内专用生活用具。制作于清光绪三十三年（1907 年），全部为银质。总体呈椭圆形盆状外形，盆沿为卷檐凸边，盆内外面皆光素无纹饰。盆底竖刻阴文楷书文字三行，分别为“光绪三十三年八月二十日制”、“重贰拾叁两柒钱”、“鸿兴楼足纹”等字样。盆口长径 28.2 厘米、短径 22.5 厘米，盆底长径 24.3 厘米、短径 19 厘米，盆高 8.7 厘米。

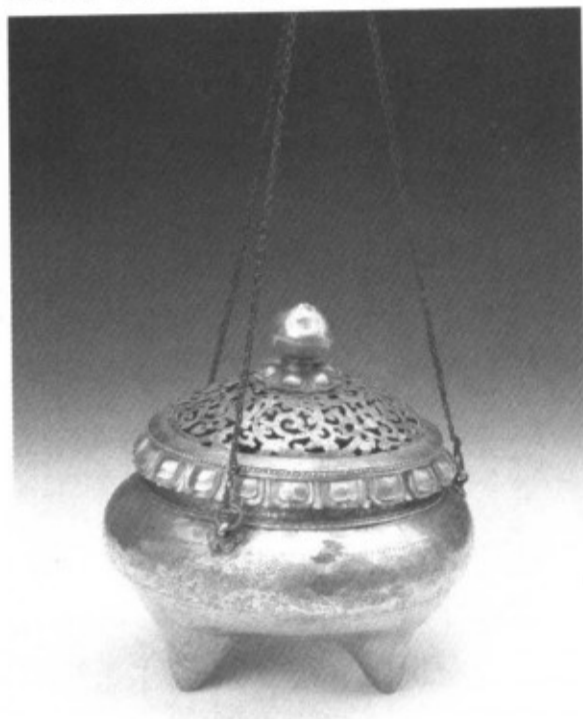
清金须弥山 佛教寺庙供奉法器用具。全部为纯金制成，呈四个小山头环绕一座大山之形，山石为层层片状，石面上刻有细致的云纹、石纹，前后两山头石稍短，左右两山石略宽，左右外侧双耳上各安有一颗珍珠。五座山上分别铸建有镂空带廊方形阁屋，屋顶安有圆形顶，屋脊为金累丝制成，最中间高山之屋窗棂为镂空式。山石之下为圆形六级台式底座，各台级表面满铸海水江崖图案。全高 14.6 厘米，纵宽 12.5 厘米，横宽 8.6 厘米，底径 7.5 厘米。

清金八宝 1 套，仅存五件。佛教寺庙供奉法器用具。全部为纯金制成，每件为一个独立体，两面雕铸纹饰皆相同。各器物上部均为双环佛光，呈圆形内外光环形状，环内满雕卷草、云朵纹饰，中心为八宝法器图案和双绶带纹，分别是“双鱼”、“盘肠”、



“法螺”、“宝罐”、“花盖”五类，器物中下部为须弥座式基座，座上、下部为莲瓣纹，中腰部为卷草花样纹。“鱼”高6厘米，宽8.9厘米，重90克；“盘肠”高5.5厘米，宽9厘米，重90克；“螺”高5.7厘米，宽8.8厘米，重90克；“罐”高5.6厘米，宽8.8厘米，重90克；“盖”高5.7厘米，宽8.8厘米，重90克。

清金七珍 佛教寺庙供奉法器用具。仅存二件，全部为纯金制成，每件为一个独立体，两面雕铸纹饰皆相同。各器物上部均为双环佛光，呈圆形内外光环形状，环内满雕卷草、云朵纹饰，中心分别为“武士”、“佛像”图案，所铸武士头戴金盔，身着铠甲，右手持法器，左手执盾牌；佛像头戴僧帽，身披锦纹袈裟，双手各执法器。器物中下部为须弥座式基座，座上、下部为莲瓣纹，中腰部为卷草花样纹。“武士”高5.6厘米，宽8.9厘米，重95克；“佛像”高5.9厘米，宽9.4厘米，重95克。



清金提炉

清金提炉 佛教寺庙供奉法器用具。为纯金制成，上盖镂空透雕缠枝花卉纹，顶部为桃形圆钮，钮下及盖口边缘均为莲瓣纹饰。炉口边刻缠枝花卉纹，腹部突出呈圆弧形，刻有三龙赶珠、海水流云图案。炉底部为三乳足式，中空。炉腹上部安三个炉耳，各有圆环，上穿系三条银质长链，链顶部固定一处，另安有长柄提杆。炉高11.8厘米，盖高8厘米，口径12.5厘米，重750克。

清金壶 佛教寺庙供奉法器用具。为纯金制成，长口颈，圆腹，长弯曲壶嘴。口部及短颈为铜制，口下部有伞状圆形盖，靠颈部雕铸莲瓣纹，外沿为大朵缠枝花卉图案，壶颈下部有一圈凸棱。壶腹为圆形，表面光素无纹饰，壶内心为铜制，壶身一侧为龙首衔流，龙纹雕刻细致，细长的壶嘴弯向外侧。

壶底部为圈形足，微向外撇，表面满饰缠枝花卉图案。壶高17.8厘米，口径2.2厘米，底径8厘米，重500克。

清镀金银碗 银制皇宫内专用饮食盛具。为银质镀金制造，造型与当代民用大碗基本相同。呈墩碗样式，口部为直口，内外两面均为素面无纹饰。底足外侧刻有满文七字。全高7.5厘米，口径14厘米，底径9厘米，重539克。此碗为沈阳故宫原藏文物。

清平口包沿素面银盘 银制皇宫内专用饮食盛具。为银质镀金制造，造型与当代民用大盘基本相同。盘口部为包沿、平口，内外两面均为素面无纹饰。底足内刻有满文六字。全高2.1厘米，口径19.2厘米，足径11厘米，足高0.8厘米，重340克。此盘为沈阳故宫原藏文物。

清吉祥如意款银匙 银制皇宫内专用饮食餐具。银匙为一对二件，均为银质刻花制成。一件为尖状匙，类似于当代民用匙形，把柄尾部稍宽。一件为铲状匙，匙前部近于平头，后部略窄，把柄尾部稍窄。两匙把柄上均有框线条纹，把柄尾部皆呈长方形，框线之内刻有镀金“吉祥如意”四字。把柄后面刻有楷书“德华”、“足纹”字样。尖状匙全长19.6厘米，重40克；铲状匙全长17.4厘米，重30克。

清万年甲子元宝式火碗 银制皇宫内专用炊具。为银合金制造，外形总体呈椭圆元



宝形状，可分为碗上盖、衬碟、火碗、碗架、盛火碗五个部分。碗盖为椭圆弧形，上部有元宝形盖钮，钮顶为层层螺旋纹。盖表面刻有四个圆形图案，内有“万”、“年”、“甲”、“子”四个双勾纹汉字。衬碟亦为元宝式造型，是两端高起、中间凹下的浅盘式盛器。火碗碗内较深，前后两侧有凹进部分，底为平面底，刻有“连碟、盖、座二两平共重五十两零九钱五分”字样。碗架为弯曲四如意足式，上部碗托为圆环形，面刻团寿字、蝙蝠图案，四足顶部如意头内分别铸有阳文“吉”、“祥”、“如”、“意”四个汉字。四足之间有十字交叉形支架，架上安有一个小型火碗，用以盛装酒精类燃火。全高 24 厘米，盖长径 20 厘米、宽 11 厘米，碗长径 22 厘米、高 12 厘米，架高 9 厘米。



清万年甲子元宝式火碗

清银大执壶 银制皇宫内专用炊饮用具。为银合金制造，外形总体呈葫芦形状。壶身为束腰式，顶部为多层圆台式壶盖，上部有圆桃形提钮，均为素面镀金。壶口部、颈部雕有鎏金番莲纹图案。壶流部上口为鎏金缠枝花卉纹，下部为鎏金龙首造型。流颈部与壶身连接处雕鎏金云朵纹。壶把为一条弯曲的龙形，上、下分别为龙首和龙尾，均为鎏金制成。壶底刻有满文四字。全高 46.5 厘米，最宽处 37.3 厘米，足径 16 厘米，重 3.87 千克。此执壶为沈阳故宫原藏文物。

清刻葡萄纹银高足杯 银制皇宫内专用饮具。一套应为 4 件或 6 件，现仅存 3 件，为银质刻花鎏金制成，三件杯子材质、做工和纹饰皆相同，均为传统的高足酒杯造型。上部为撇口圆弧底杯盏，下部为高足式杯座。杯里为光滑素面，杯外面及高足、杯脚表面均凸雕缠枝葡萄、獾鼠图案，并施以鎏金工艺，其余部分满饰点状纹饰。杯高 7 厘米，口径 7.7 厘米，足高 3.5 厘米，底足径 4.4 厘米，重 120 克。为沈阳故宫原藏文物。

清镂空团寿字三节铜火盆 铜制宫内陈设品、炭火盛器。为一对，其材质、做工和造型、纹饰皆相同。全部为黄铜铸造、打制而成，总体分为火盆罩、火盆两大部分。火盆上罩由四截组成，罩钮铸成扁圆形镂空样式，满铸寿字和团形“鄂省任朝恭造”字样，罩盖表面铸有镂空八卦文字。盖下外罩均为圆环形，可拆分成三节，三节外径依次加宽，外面均制成镂空花纹形式，满饰卍字连纹、盘肠纹和寿字、团双喜字图案。火盆为宽沿凸边，下部有紫铜制兽头形高足。火盆全高 79 厘米，口径 50.5 厘米。

清刻凤纹黄铜手炉 铜制取暖用炭火盛器。为黄铜铸造、打制而成，总体呈圆炉形状。炉上部为圆形镂空炉盖，盖面满饰排列整齐的六棱体蜂洞，中间有一圆形花瓣图案。炉身呈扁圆形，腹部略宽，表面为光面，浅刻麒麟、凤凰及牡丹、梅花和云纹等图案。炉两侧各有把钮，安装一根圆弧形提梁。炉全高 15 厘米，炉身高 10 厘米，口径 12.5 厘米，重 930 克。

清白铜刻蝠桃团寿纹盆 铜制皇宫内专用生活用具。为白铜制成，外形与当代民用金属盆相同，上部为长檐卷口。盆沿卷口之上饰有一圈深色回纹，盆沿上面及盆底里面满饰彩色花纹，盆沿彩饰如意、云头图案，盆底里面中间为镀金团寿字，周围层层绕以绿、黄、棕、白、蓝等多种颜色的如意、仙桃、蝙蝠、栗子果实及枝叶等图案。盆内壁



刻有阴线团寿字、云朵纹饰。该盆通常与形制相同、盆底里面纹饰不同的另外四盆为一组，在宫内广泛使用，沈阳故宫藏有多套此类铜盆。高 10 厘米，口径 40.5 厘米。

清锡托圆水囤 锡制皇宫内专用保温盛具。为锡合金制造，外形总体呈扁圆形。可分为上盖、衬盘、双耳囤、托架四个部分。囤盖为圆形素面，上部有环形盖钮。衬盘与当代民用盘造型基本相同，亦为素面。囤身两侧各有两个乳钉，安装两个半圆形提手。囤下部托架为镂空样式，满饰卍字连体方框图案，底部有云头纹镂空四足。水囤全高 16 厘米，径宽 21 厘米。

清圆形锡水囤 锡制皇宫内专用保温盛具。为锡合金制造，外形总体呈圆柱形。可分为上盖、衬碗、双耳囤三个部分。囤盖为圆形素面，上部有环形盖钮。衬碗与当代民用浅碗造型基本相同，亦为素面。囤身两侧各有两个兽头，兽口各衔有圆形提手，囤底部有云头纹镂空四足。水囤全高 17 厘米，上径宽 14.9 厘米，下径宽 10.5 厘米。

武 备

武备为武器及其他与作战相关的用品的通称。沈阳故宫现藏绝大部分是清代宫廷遗物。其中既有清代八旗军队作战、练兵、受阅时所用，也有很多是清历朝皇帝御用的刀、剑、马鞍、弓箭、甲胄等，颇能反映清代满族以骑射见长的民族特点，也有助于人们了解清前期武器发展的概貌，在国内博物馆中并不多见。

清努尔哈赤剑 清太祖努尔哈赤御用。钢制。全长 80.5 厘米，刃长 58.3 厘米，刃宽 3.1 厘米，柄长 19 厘米，格长 3.2 厘米，格宽 9.9 厘米，柄首宽 8.3 厘米。柄首为铜质海棠形，开光内鑿天官、鹿、仙鹤，柄茎包牛角。剑格为铜制，中间雕鱼纹饰，两端为龙首。从纹饰上看有“加官进禄”、“吉庆有余”的寓意。鞘外有镶铜质螭虎龙纹饰。此件文物疑为明万历二十三年明朝廷敕封努尔哈赤为龙虎将军时馈赠。清乾隆年间佩以皮条，用汉、满两种文字书写“太祖高皇帝御用剑一把，原在盛京尊藏”等字样。

清皇太极腰刀 清太宗皇太极御用。钢制。全长 94.5 厘米，刀长 75 厘米，刀宽 4 厘米，刀厚 0.6 厘米，刀形似朴刀，刃锋利，钢质极优，刀身铸有两道血槽。格宽 8.5 厘米，格宽 9 厘米。柄长 15 厘米，柄茎用皮条缠绕，柄首镂空铜鑿金龙纹。鞘木制，长 77.8 厘米，宽 5.4 厘米，厚 1.3 厘米，外包鲨鱼皮，有固定铜环两个，铜箍四个，每个箍上均透镂空铜鑿金龙纹。附皮条，上书“太宗文皇帝御用腰刀一把，原在盛京尊藏”汉字，及带圈点满文一行。原藏盛京，乾隆中期移至北京，后移回盛京皇宫收藏。

清乾隆款玉把腰刀 清乾隆帝御用。全长 95.2 厘米。刀长 72 厘米，宽 3.6 厘米，厚 0.6 厘米，刀有一道血槽，刀身近格处，一面是错银铭文，横为“天字十二号”，纵为“淬鹤”二字，另一面是错银工艺制“乾隆年制”款识，并有开光高士舞剑图案。白玉柄，长 12.8 厘米，宽 3.8 厘米，厚 2.2 厘米，柄面浮雕桃花、桃实，刀柄明黄丝穗上系葫芦形鑿金铜饰，上嵌珊瑚珠 5 圈。菱形格，厚 0.6 厘米，上镂雕二龙戏珠纹。鞘为木质，外蒙金色桃皮拼成“人”字形花纹，鞘上有鑿金铜箍两道，配以鑿金镂雕云龙饰件。

清乾隆款白玉把桃皮鞘冲斗腰刀 清乾隆帝御用。全长 95 厘米。刀长 72 厘米，刀宽 4 厘米，刀近格处，一面嵌金银丝“乾隆年制”铭文及云纹、兽纹，另一面嵌金银丝横为“地字二十二号”、纵为“冲斗”及云纹等，一道血槽。刀格宽为 11.7 厘米，为镂空云朵形铜鑿金。柄长 14 厘米，白玉质弯把，圆形柄首，中有一孔贯绳，附有铜镂空

及绿松石坠。鞘长 80 厘米，鞘为木质，外蒙金色桃皮拼成“人”字形花纹，鞘中有两道箍，包裹鞘首、鞘尾及箍、箍鼻均为镂空龙纹铜鎏金。



清乾隆款白玉把桃皮鞘冲斗腰刀

清乾隆款鲨鱼皮鞘冲斗剑 清乾隆帝御用。全长 98 厘米。剑长 77 厘米，剑近格外，一面嵌金银丝“人字八号”、“冲斗”及云纹、回纹，另一面嵌金银丝“乾隆年制”及云纹、回纹。剑格为梅花纹铜鎏金，格宽 9 厘米，高 3 厘米，厚 2.7 厘米。剑柄长 16 厘米，柄首为云头形。鞘长 80 厘米，为木质，外包红色鲨鱼皮，鞘中间两道箍。外包鞘首、鞘尾及箍、箍鼻均为镂空梅花纹铜鎏金。

清黑鲨鱼皮鞘腰刀 清中期所制。铁制，全长 90.5 厘米。刀长 60 厘米，一道血库。有格，圆形，铜制。木柄，柄长 14 厘米，缠绕丝线，柄首铜制，圆形。鞘长 75.5 厘米，鞘外蒙黑鲨鱼皮，鞘首及鞘尾包裹铜饰，二道箍。

清七星匕 清中期所制防身武器。剑身铁质，全长 49 厘米。剑身长 28 厘米，宽 3.2 厘米，有铜制圆点七枚，作犬牙递次排列，血库一道。剑柄及剑鞘为铜镀金。柄长 13 厘米，宽 3.5 厘米，柄端有一环，柄首二龙戏珠，中镶二枚绿松石，柄茎两面均有圈点满文一行，近格处嵌绿松石一枚。鞘长 36 厘米，鞘首两侧各有一行龙，鞘身浮雕莲花、磬、双鱼、三罐、犀角、如意、嵌有绿松石红珊瑚，鞘尾为双坐龙。鞘身一侧有二铜环。

清皇太极牛角弓 清太宗皇太极御用。由角、木复合制成。弓体木质，弓长 131 厘米，弓背宽 3.8 厘米，角包面，弓的另一面贴云形桃皮“卍”字及蝴蝶图案等。弓弣中部包软木，两侧包绿鲨皮，刻有“日”、“月”图案。弓的两端弓弣处刻有凹槽，用以挂弦。有两弓码，以垫弦。为沈阳故宫原藏文物。

清顺治帝御用牛角弓 由角、木复合制成。弓体木质，弓长 180 厘米，弓背宽 4 厘米，角包面，另一面贴桦皮。弓的两端弓弣为角质，长 1.2 厘米，刻有凹槽，用以挂弦。两个弓码，骨质，以垫弦。弓弣褐色漆，长 9.5 厘米。丝弦，长 155 厘米。弓背附黄纸条，上书“世祖章皇帝弓一张”等字样。

清乾隆帝御用桦皮弓 由角、木复合制成。弓体木质，弓长 177 厘米，角包面，另一面红漆贴有“万福锦”图案皮。弓的两端



清顺治帝御用牛角弓

弓弭为角质，长 2.3 厘米，刻有凹槽，用以挂弦。有两弓码，骨质，以垫弦。弓弣长 13.5 厘米。附鹿皮一张，上书“高宗纯皇帝御用万福锦桦皮油弓一张，乾隆八年恭贮”，另外又书写带圈点满文二行。

清乾隆帝御用特克面山弓 由角、木复合制成。弓体木质，角包面，弓长 177 厘米，弓背宽 4.3 厘米。弓弭角质，长 2.3 厘米，刻有凹槽，用以挂弦。弓码两个，骨质，以垫弦。弓弣的一面贴骨，另一面包软木，长 14.3 厘米。附有鹿皮一张，上书“高宗纯皇帝御用过把特克面口口口弓一张，乾隆皇帝十九年恭贮”，另外又书写满文二行。

清铁背小弩 由铁、木复合制成。弩担，铁制，长 27.7 厘米。弩臂，铁梨木制，长 27.7 厘米。铁板机。

清皇太极鸭嘴哨箭 清太宗皇太极御用。为其亲自行围射猎等用哨箭。箭全长 101.8 厘米，镞为铁制，镞长 5 厘米，镞脊明显，镞翼夹角大，镞锋微凸弧形，镞薄而阔。骹，高 4 厘米，角制中空，微扁，有四穿孔，骹的上部有嵌铜丝花纹。羽部微残。

清皇帝御用各类箭支 清代皇帝用箭有定制。皇帝御用箭与王公、职官兵丁用箭形制基本一致，但选材、装饰、尺寸有区别。皇帝大阅钹箭，全长 106.9 厘米，镞长 8.7 厘米，宽 4.5 厘米，箭杆彩漆夔龙云纹，镞薄而宽，错金银花纹；皇帝大阅狍箭，全长 108.8 厘米，镞长 7 厘米，宽 3 厘米，骨镞八孔，双朱线髹漆；皇帝大礼钹箭，全长 106 厘米，箭杆有两段红地绘夔纹胶绿地绘花图案；皇帝吉礼随侍狍箭，骨镞云纹，全长 106 厘米，镞长 9.5 厘米，嵌红、绿松石，八孔四脊，箭杆彩漆夔龙纹；皇帝随侍兔叉箭，全长 99 厘米，镞长 15 厘米，齿宽 6 厘米，骨镞，后有四铁齿，七孔；皇帝御用射鹄狍头哨箭，全长 102 厘米，镞长 5 厘米，角镞，五孔，箭足为骨质，等等。

清朝官兵各类箭支 箭，又称矢或镞。清代箭支的种类很多，因战争、教阅、传信等用途不同，箭的镞形和材质也不同。钹箭，镞体宽而薄，如齐钹箭，铁质，平头，镞长 5 厘米，镞宽 3.8 厘米；尖钹箭，铁镞，镞长 5.5 厘米，宽 3.2 厘米；镀金大礼箭，镞长 10 厘米，宽 5.8 厘米；梅针箭，镞体细而尖，如齐梅针箭，铁质，镞长 10 厘米，宽 1.5 厘米；骹箭，镞为木质或骨质，如方骹头哨箭，木质方镞，四孔；墩子箭，木镞，长 2 厘米，宽 1.5 厘米；哨箭，铁镞骨骹，如镀金哨箭，骹为球形，中空，三孔；鸭嘴哨箭，鸭嘴形骹，四孔；另外有渔猎所用五齿鱼叉箭，铁质五叉形镞；三齿鱼叉箭，铁质三叉形镞，等等。

清嘉庆帝行围橐鞬 橐鞬，为收藏弓、箭的用具。橐全长 77 厘米，宽 32 厘米，鞬橐 29 厘米，宽 20 厘米。橐鞬均黄皮革制成，绿缘边。橐面缀金环系黄绶及三个镀金镂空花饰，鞬面饰金宝相花及金钉，佩以明黄带缀镂空金饰系金钩，带上有三孔。据附签所记为清嘉庆帝行围打猎时所用。



清嘉庆帝行围橐鞬

清道光帝行围橐鞬 橐鞬，为收藏弓、箭的用具。橐全长 70.8 厘米，上口宽 34 厘米，下口宽 10.5 厘米。黄皮革制成，绿缘边。橐面缀环，橐面上方两角均铜饰。环及



囊面铜饰均鎏金缠枝花纹。囊内附皮条，上书墨笔楷书汉字“宣宗成皇帝御用黄香羊皮撒袋一副”及相对应的满文。

明克敌铜炮 明铸小型前膛火炮。制造于明正德十八年（1523年），铜铸而成，炮身上直下凸腹。全长50厘米，外口径11厘米，内径7.5厘米。炮身铸有“克敌陆佰玖拾号，大明正德戊寅年制”字样。

明小铁炮 明铸小型前膛火炮。铁质，筒形。全长62厘米，内口径8.5厘米，外径16厘米。炮身有四道箍。

清冲天铜炮 清铸短筒前膛火炮。全部为铜铸造，制造于清康熙二十九年（1690年）。全长73厘米，外口径37.4厘米，内口径21厘米。炮身前广后敛筒形，形如仰钟，双耳，身有隆起箍五道，尾如覆笠。炮身铸有“大清康熙廿九年，景山内御制，威远将军，总管监造，御前一等待卫口海青，监造官员外郎勒里，笔帖式巴格，匠役伊邦正、李文德”字样，并铸有满文8行。

清康熙款御制威远将军铜炮 清铸中型前膛火炮。铜铸，制造于清康熙五十七年（1718年）。全长108.5厘米，外口径10.5厘米，内口径5厘米。炮为前窄后丰的筒体，近中部有双耳，尾有桃形球冠，身中有隆起箍四道，类似红衣大炮形。炮耳铸有“九”、“玖”二字，炮身铸有“大清康熙五十七年，景山内御制，威远将军，总管景山炮鸟枪监造赵昌，监造官员外郎张强祖，笔帖式张秉义，工部员外郎阿兰泰，笔帖式杨天禄，匠役李文德”字样，另铸有相同内容的满文。

清道光款红衣大铁炮 清铸大型前膛火炮。生铁铸成，制造于清道光二十一年（1841年）。清代红衣炮承袭明代“大将军”炮之制，广泛使用于明清战争和统一全国后安定国家的大小战争中。重六千斤，可装药十斤，装铁子二十斤。长256厘米，外口径40厘米，内口径13.7厘米。炮为前窄后丰的筒体，炮体近中部有双耳，尾有球冠，炮身铸七道箍，有准门和火门，安装在石叠的炮台上。此炮前方铸有“大清道光廿一年七月吉日”等字。鸦片战争爆发后，清军为抵抗英军侵略，在盛京（沈阳）铸造此炮准备运往牛庄（海城），后因清朝与英国签订《南京条约》，红衣大铁炮留于沈阳。

清光绪款无节铜炮 清铸中型前膛火炮。制造于清光绪二十六年（1900年），铜铸。前窄后丰筒体。全长118厘米，外口径16厘米，内口径9.4厘米。炮尾大围直径24.3厘米。炮身素面筒形，无箍。炮身铸有“光绪廿六年六月中浣铸，径平李芬芬”、“特授填江县正堂谢”等汉字。

清铁行营铜炮 清铸小型火炮。铜铸。全长67厘米，外口径24.5厘米，内口径18.6厘米。炮身粗糙，铸痕明鲜，中腰部有双耳，炮身上直下凸腹。三道箍。

清铁抬枪 清军轻型管状射击火器。全长200厘米，枪管长164厘米，内口径2.5厘米，外径3.5厘米。枪托木质，长196厘米。有铜箍。

清交枪 清军轻型管状射击火器。枪管铁铸。全长166.5厘米，枪管长120厘米，口径2.5厘米。枪管上有三组花纹，枪口下有木叉，以支



清交枪



撑枪身，长55厘米，枪床为木质，刻有“蒙古花大交枪，长三尺七寸重七斤十三两药重二钱籽重三钱九分”字，枪把底部玉顶，最长处6厘米，宽6厘米，厚2厘米，刻有如意纹。

清线枪 清军轻型管状射击火器。全长180厘米，筒长161厘米，外口径2厘米，枪膛八楞型。木托长92厘米，两道铜箍，弯把。

清西式火枪 清俄式射击火器。全长99厘米，筒长63厘米，八楞型，口径2.5厘米。砸机铁片外刻有俄文。

清后膛枪 清军轻型管状射击火器。全长111厘米，枪筒长76厘米，口径3.2厘米。筒下木托，长108厘米，上有两活环，铜箍四道，附探，准星在枪筒尾部，铁质活板机。

清虎枪 清军近战的常用兵器。全长242厘米，枪刃铁质，长6厘米，菱形，有脊。枪刃下有绳栓木柄，长13厘米。枪柄木制，红漆，上半部外缠绕皮革。

清圆环锁子甲 官兵作战护身装备。铁质，由粗铁环串连而成。双层厚领，套头，半袖，下摆前后片中间小开襟。锁子甲身长70厘米，袖长38厘米，袖宽16厘米，胸围120厘米。为沈阳故宫原藏文物。

清细小圆环锁子甲 官兵作战护身装备。细铁环串连而成。套头，方领口，半袖，下摆前片中间小开襟。锁子甲身长74厘米，胸围108厘米，袖长30厘米，袖宽20厘米。为沈阳故宫原藏文物。

清大扁环锁子甲 官兵作战护身装备。铁质，由大扁圆环串连而成。套头，圆领口，半袖，前后片下摆中间小开襟，两袖口小扁环，锁子甲身长65厘米，胸围110厘米，袖长26厘米，袖宽17厘米，重4.754千克。为沈阳故宫原藏文物。

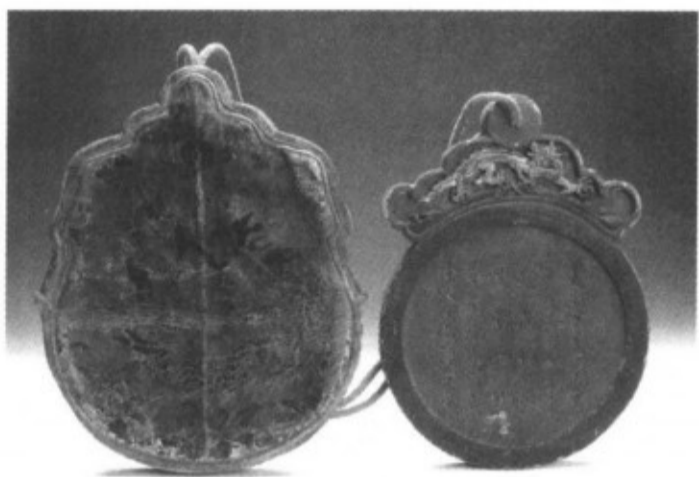
清小扁环锁子甲 官兵作战护身装备。铁质，由小扁圆环串连而成。重5.527千克，套头，圆领口，半袖，前片下摆中间小开襟，锁子甲身长67厘米，胸围112厘米，袖长22厘米，袖宽20厘米。为沈阳故宫原藏文物。

清仗马鞍 皇帝御用马鞍。鞍主体木质。鞍前宽25厘米，后宽26厘米，长47.5厘米，鞘前后均铜制镀金，鞘前中部为累丝镀金龙纹，并镶嵌松石和珊瑚。双马蹬高14.2厘米，宽10.9厘米，鎏金云龙纹，中有四角铜钱纹，周围缠枝纹。鞞长141厘米，宽70厘米，鞞三重，一为红毡，一为明黄云龙纹缎，彩绣云龙、八宝纹，镶石青绒宽边，一为石青绒，双黄线心内饰花绒垫。褥四重：一为黄毡缀以蔴穗，印“上”字，一为白毡，一为明黄云纹缎彩绣云龙、八宝纹，镶石青绒宽边，一为红云纹缎中夹白毡。附马额上红缨，缨顶为铜鎏金镂空带铁环。

后金蒙文信牌 官兵出行印信之牌。蒙文信牌是后金官吏奉差出使蒙古各部时，索取役马和食宿的凭信物。木质。圆径长21.4厘米，高31.5厘米，厚2.7厘米。信牌主体为圆形，上方有绿荷叶卷边及红圆头，圆中有孔。信牌一面阴刻描金蒙文，译为“天聪汗之诏”。另一面刻以圆凹槽，内帖圆形高丽纸，墨书蒙文（自左至右）12行。信牌中央盖有无圈点满文印一方，长宽均为12厘米，印边宽1厘米。自左至右六行文字，汉译为“汗诏曰：为方便行政官员，凡入甲喇，可乘该甲喇之役马，该甲喇可供其肉食和住宿。……不持信牌者，可不供马匹及肉食；……为国家办事持信牌的官吏，无论行至何处，该地均应供给役马及肉食。天聪汗再次行文，春正月。”信牌属于故宫原藏。

后金汉满蒙文皇帝之宝信牌 官兵出行印信之牌。汉满蒙文皇帝之宝信牌是后金统治者发布命令、行使后金最高统治权的信凭物。木质。圆径长 22.1 厘米，高 29.3 厘米，厚 1.7 厘米。信牌主体为圆形红色，圆牌上方饰以绿荷叶边纹，荷叶中间有一红圆头，圆头中有孔以贯皮条。信牌一面是方形凹槽内阳刻描金“皇帝之宝”满、汉、蒙三体文字，圆牌另一面中央方形凹槽内贴阳文无圈点满篆文，高丽纸印模，自左至右四行六字，译为“金国汗之宝”。制作粗糙，边缘有明显的斧凿痕迹，为沈阳故宫原藏。

清汉满蒙文龙纹信牌 后金至清初时期官兵出行印信之牌。清汉满蒙文龙纹信牌是清入关前大清政权皇太极时期清朝官员出入、行使职权的信凭物。木质。圆径长 21.8 厘米，高 30.8 厘米，厚 2.2 厘米。信牌主体为圆形，绿色凸起缘边，朱红地，中央圆凹槽填金，阳刻“宽温仁圣皇帝信牌”满（加圈点满文）、汉、蒙三体文字各二行。信牌上方是红云纹边，蓝色地，中刻金龙，下衬绿色海水。云纹上部有红圆头，中有一孔。另附有皮套，绿边黄地，中彩绘海水云龙戏珠。套里衬月蓝布中夹软衬纸（衬纸是明代官方文书，即现藏辽宁省档案馆的“信牌档”）。龙纹信牌雕刻精致，色彩艳丽。



清汉满蒙文龙纹信牌

清关天培款铜筒六节望远镜 清水军提督关天培曾使用。制造于清道光二十年（1840 年），由铜、木复合制造。全长 113.9 厘米，镜头大口径 6.2 厘米，小口径 4.3 厘米。共六节，能伸缩，筒内共三片镜片。筒身铸铭文“水军提督关天培，道光二十年”。

清镶铜嵌料石带环白海螺 八旗部队军中鸣吹用具。清入关前作为战时指挥鸣笛用具，清入关后多用于军队操练、检阅之时。由天然海螺壳制成。长 23.8 厘米。吹口、把手及边均镶铜，铜上镌刻缠枝菊花，并镶嵌各色料石。把手端部有一铜环。

仪仗用具

沈阳故宫所藏仪仗用具均是清代盛京宫廷典礼中所用卤簿仪仗用具，即旗、幡、伞、扇等类，都是皇帝举行宫廷礼仪时标志其身份的重要文物，对于了解清代宫廷礼仪制度具有十分的意义。

清黄缎龙旗 宫廷专用仪仗用旗。旗面呈三角形状，以黄色云纹缎为旗面，旗中心粘贴剪纸彩绘龙纹图案，旗上角粘有一颗火焰珠。旗面前端缝有插杆之套。龙旗斜径 256 厘米，下长 192 厘米，高 180 厘米。为沈阳故宫原藏。

清大驾卤簿信幡 宫廷专用仪仗用幡。信幡总体呈圆柱形，由彩色花纹织锦缎制成。幡檐上、下共三重，中为黄、绿色地织锦缎幡，幡面上缝有黄缎条，书写满、汉文“信幡”二字。幡上部为铜顶，饰有莲瓣纹，上有铜环挂勾，将全幡悬挂于幡杆铜勾上。幡头下部伸出四个龙头铜角，龙嘴口衔圆环，下系长丝绳，绳上垂挂蝙蝠、罐、锭等铜制饰件。幡全长 233 厘米，幡幕长 105 厘米、宽 17 厘米，上盖径 18.6 厘米，铜勾长 33 厘米，杆长 357 厘米。为沈阳故宫原藏。

清羽葆幢 宫廷专用仪仗用幢。羽葆幢总体呈圆柱形，由彩色花纹织锦缎制成。幢



檐上、下共三重，中为黄色绒绳连串饰物，挂有朱纬五绉，朱纬上有圆形铜饰，另有金铃四个。幢上部为铜顶，饰有莲瓣纹，上有铜环挂勾，将全幢悬挂于幢杆铜勾上。幢幕长 121 厘米，朱纬黄绳长 335 厘米，上盖径 18.3 厘米，铜勾长 33 厘米，杆长 357 厘米。为沈阳故宫原藏。

清五色缎仪鎗 宫廷专用仪仗用鎗。仪鎗总体呈长幡形，由彩色花纹织锦缎制成。鎗面为长条旗状，以蓝、灰、黄、红、黑五色彩缎竖向相间织成。上部有铜制三角形鎗板，满雕云龙纹，鎗板顶端有铜制圆环，系黄绒绳连于鎗勾上。附有木制金漆双钺形鎗头，上部为竹节直柱，中部雕成板状双钺形，双钺之间刻圆形花瓣纹饰，下部是柱形龙首插头。鎗幡长 230.5 厘米、宽 20.2 厘米，鎗板宽 26.8 厘米、高 16.5 厘米。为沈阳故宫原藏。

清织锦幡 宫廷专用仪仗用幡。织锦幡总体呈长条旗形，上部为条状幡，下部为幡飘带，所用织锦缎均为彩色龙纹、云纹花纹图案制成。幡面内心为浅黄色织锦缎，边框为土黄色织锦缎。幡下部中间用红、黄、绿、黑各色缎制成椭圆形花瓣状，其下为四条长飘带，中间为两条赭石色织锦缎飘带，两侧为淡绿色织锦缎飘带。幡上部为木制髹红漆圆帽形幡板，两面彩绘番莲花纹图案。幡板上有铜环挂勾，将全幡悬挂于幡杆铜勾上。幡长 272 厘米、宽 32.2 厘米，幡板宽 31.5 厘米、高 27.2 厘米。为沈阳故宫原藏。



清彩色织锦缎盖

清彩色织锦缎盖 宫廷专用仪仗用盖。织锦盖总体呈圆伞形，上部为圆罩伞面，下部为三层盖裙，所用织锦缎均为绿色卐字地、彩色缠枝花卉纹图案制成。盖伞内有木制伞骨、伞架，架中央为红漆伞盖柄杆，上部有铜制盖顶。为沈阳故宫原藏。

清黄织锦缎团扇 宫廷专用仪仗用扇。团扇为圆形扇面，扇中间穿有长柄扇杆，扇杆与团扇上、下交接处各有三角形铜板护饰，铜饰外沿为云头纹，内心铸有云龙纹、海水江崖纹图案。团扇扇面为黄色织锦缎扇心，满饰缠枝花卉纹饰，扇边缘为深蓝色织锦缎圆框。团扇圆径 100 厘米，杆长 339 厘米。为沈阳故宫原藏。

清织锦缎方扇 宫廷专用仪仗用扇。方扇为圆弧形扇头、直沿式扇尾，扇中间穿有长柄扇杆，扇杆与方扇上、下交接处各有三角形铜板护饰，铜饰外沿为云头纹，内心铸有云龙纹、海水江崖纹图案。方扇扇心为红色带卐字织锦缎，满饰牡丹花卉纹饰。扇边缘为宽边带褶黄织锦缎，满饰花卉图案。方扇长 100 厘米、宽 82.5 厘米，附杆全长 373.5 厘米。为沈阳故宫原藏。

清铁仪刀 清中期所制仪仗用刀。全长 127.8 厘米。刀长 78.5 厘米，宽 4.8 厘米，刀两边均有两道血库，刀身近格处有描金缠枝花纹。柄长 39.5 厘米，柄茎缠绕绿线。柄首高 3.5 厘米，柄首及柄茎底均为铜鎏镂空云龙纹。鞘长 86.5 厘米，宽 7.4 厘米，鞘外蒙绿鲨鱼皮，鞘首至鞘尾共四道箍，均为铜鎏金镂空云龙纹。

清豹尾枪 宫廷专用仪仗用长枪。豹尾枪上部为铁制长矛形枪头，枪头中间为凸起形，枪头后部有凸起绳纹、莲瓣纹，另有鎏金火焰纹饰。枪头尾部插杆筒较长。枪杆为



竹制，外髹以红漆，描金绘云龙纹。枪头插于竹质枪鞘之内，枪鞘表面彩漆绘龙纹图案，鞘外附有朱纬。枪头尾部系有一条豹尾，悬于枪杆之侧。枪全长 350 厘米，枪头长 38 厘米，枪刃长 13 厘米、宽 3 厘米。为沈阳故宫原藏。

清鎏金戟 宫廷专用仪仗用长戟。戟上部为铁制鎏金戟形枪头，戟头中间为菱形凸起状，满饰鎏金火焰纹饰，戟头一侧铸有月牙形尖刃，另一侧为一柱形龙头。戟后部铸成鎏金龙头形，戟尾部插杆筒外面有二道凸起绳纹箍，二箍之间为鎏金火焰纹。戟杆为竹制，外髹以红漆，描金绘云龙纹。戟全长 367 厘米，戟头长 20.5 厘米、宽 26 厘米。为沈阳故宫原藏。

清钺 清初仪仗用具之一。钺亦称钺斧，属于冷兵器中劈砍器。铜身铁刃。全宽 24.5 厘米，最大厚度 5.5 厘米，铁刃直线长度 29.5 厘米，木杆长 195 厘米。形似斧而较大，圆刃呈偃月形，鱼尾式吞口，云形头，束腰部位有釜。钺两面经鎏金，并鑿有相同纹饰（已难辨认），铜身边缘刻以双行轮廓线，内有两组图案：一组在云形头，一组在束腰。云形头上刻双龙戏珠、云、海水江崖纹。束腰正中是一组圆形几何回纹。云形头、釜及鱼尾式吞口呈中空状，刃部铁制，嵌入吞口，以铆钉加固，嵌合缝隙处以银灰色金属灌铸。经考证，清钺属沈阳故宫清初遗物。

清金漆立瓜 宫廷专用仪仗用具。立瓜为木制，外髹以金漆，为六棱式立瓜之形，上、下部另有瓜帽、瓜尾，瓜表面雕有团云状纹饰。瓜下木柄雕有金漆龙首纹饰。立瓜杆为竹制，外髹以红漆。全长 262 厘米，头部全长 55 厘米，立瓜长 22 厘米、径围 44.3 厘米。为沈阳故宫原藏。

清金漆卧瓜 宫廷专用仪仗用具。卧瓜为木制，外髹以金漆，为六棱式卧瓜之形，上、下部另有瓜帽、瓜尾，瓜表面雕有团云状纹饰。瓜尾部有金属环，用于系挂五彩流苏。瓜下木柄雕有金漆龙首纹饰。卧瓜杆为竹制，外髹以红漆。全长 269 厘米，头部全长 49.5 厘米，卧瓜长 22 厘米、径围 45.5 厘米。为沈阳故宫原藏。

清金漆钺 宫廷专用仪仗用具。钺头部为木制大斧形状，外髹以金漆。钺上部有多角菱形枪头，中间为斧状钺头，雕张嘴龙头之形，钺下木柄雕有金漆龙首纹饰，下部有二道圆箍。钺杆为竹制，外髹以红漆。全长 279.5 厘米，钺头长 80 厘米、宽 27 厘米。为沈阳故宫原藏。

杂 项

此类文物多为宫廷用品中难以归入其他类别者，但其历史价值颇为重要。很多是自清代中期以后，一直保存在沈阳故宫的原藏文物，对于了解宫廷制度具有十分重要的意义。

清福祿门神 为一对，宫廷专用门上祈福、辟邪装饰物。长方形木框制成，上部有金属挂勾，屏心为绢本，用沥粉工艺工笔重彩绘画左、右对称的福、祿天官神话人物，一人身着彩绣红袍，头戴双硬翅官帽，身侧徐徐升起祥云，内有石榴花、佛手等喻意吉祥的花卉图案；一人身着彩绣绿袍，头戴披红绸双硬翅官帽，身侧徐徐升起祥云，内有



清金漆立瓜



石榴花及榴实的花卉图案。福、禄天官均手捧盛装石榴果品的托盘，胸挂长缨络和玉佩，腰系玉带，足登云头鞋、衣袂飘飘。屏面边框为明黄边，最外侧为五彩锦地纹饰。框全高 89 厘米、宽 50.5 厘米，屏心高 79 厘米、宽 40 厘米，人像高 58.5 厘米。为沈阳故宫原藏。

清娃娃门神 为一对，宫廷专用门上祈福、辟邪装饰物。长方形木框制成，上部有金属挂勾，屏心为绢本，用沥粉工艺工笔重彩绘画左、右对称的娃娃天官神话人物，一人身着彩绣红袍，手捧盛装石榴果品的托盘，身侧徐徐升起祥云，内有石榴花、拨浪鼓等喻意吉祥的图案；一人身着彩绣绿袍，手捧盛装桃实果品的托盘，身侧徐徐升起祥云，内有红色五蝠、水仙花卉图案。两个娃娃天官均肩披长领，胸挂长缨络和玉佩、海螺，腰系丝带，足登云头鞋、衣袂飘飘。屏面边框为白色边，最外侧为五彩锦地纹饰。框全高 89 厘米、宽 53.5 厘米，屏心高 75.7 厘米、宽 40.8 厘米，人像高 58 厘米。为沈阳故宫原藏。

清判子门神 为一对，宫廷专用门上辟邪、祈福装饰物。长方形木框制成，上部有金属挂勾，屏心为绢本，用沥粉工艺工笔重彩绘画左、右对称的判官神话人物，一人身着彩绣蓝袍，身侧徐徐升起祥云，内有乾坤圈、震妖山等喻意法器的图案；一人身着彩绣绿袍，身侧徐徐升起祥云，内有宝剑、蜂、猴等图案。两个判官均头戴双软翅纱帽，手执白色象牙长笏板，腰系玉带，足蹬皂靴。屏面边框为红色边，最外侧为五彩锦地纹饰。框全高 88 厘米、宽 50.2 厘米，屏心高 80.4 厘米、宽 43 厘米，人像高 63.8 厘米。为沈阳故宫原藏。

清将军门神 为一对，宫廷专用门上辟邪、祈福装饰物。长方形木框制成，上部有金属挂勾，屏心为绢本，用沥粉工艺工笔重彩满绘黄色云纹，下部为草绿色，内心绘画左、右对称的将军神话人物，一人脸部白净，面色慈祥，应为传说中的秦琼化身；一人脸色黑重，表情狰狞，应是尉迟敬德的形象。两位将军皆头戴红缨金盔，外罩红袍，内穿铠甲，足登云头战靴，手执长柄嵌宝石金刚杵。屏面边框为红色边，最外侧为五彩锦地纹饰。框全高 88 厘米、宽 50.3 厘米，屏心高 80.7 厘米、宽 42.4 厘米，人像高 62.6 厘米。为沈阳故宫原藏。

清粉彩缠枝莲蝠盆珊瑚盆景 总体分为上、下两部分，上部为整枝珊瑚所制，下部为珐琅制盆景底座。珊瑚枝全部为橘红色，呈两叉鹿角形，两叉之上又有众多分枝小叉，类于茂盛树枝之形。珊瑚枝下部有绿色玉石为根，再下为长方形底部托盆。底盆为粉彩珐琅所制，上大下小，底有四足。盆口沿有红、黄色云头纹，盆外面满饰缠枝花卉纹，上部另有蝙蝠图案。盆底沿为莲瓣纹。盆景全高 60 厘米，珊瑚枝高 46 厘米、最宽处 36 厘米。

清缎地平金银双喜字火镰 宫廷日常随身用品。火镰近似于方形小包，上部有镀金半圆环，镰身用红色缎制成，彩绣平金银云、蝠纹饰，中间绣有双喜字，下部两侧包角和弧形底梁均为铜制镀金，满饰缠枝花卉纹，最下部为片状弧形金属磨口。下片长 9.7 厘米，梁长 8 厘米，高 6 厘米。

清红木柄绿缎彩绣博古纹扇 宫廷日常随身用品。此扇为多弧边长方形，扇顶微向后弯曲，扇面为绿色缎制，满绣五彩花卉、博古纹饰，另有金钱压纹边，扇中骨及边缘均用彩绣锦边制成。扇面与柄杆交接处有红缎五瓣梅花形装饰，花内绣有佛手、瓜、桃



清红木柄绿缎彩绣博古纹扇

及五蝶图案。扇柄为红木制成，刻有花卉纹，柄两头镶有绿色骨饰。柄头系黄色丝穗。全长47厘米，宽27.7厘米。

清牙料描金彩绘花卉纹梳子 宫廷日常随身用品。此件梳子为牙料制成，上部梳背呈弧形，两侧为直板状，满饰彩绘描金纹饰，为轮、螺、伞、盖、花、罐、鱼，肠八宝纹和云纹，色彩以红、绿色为主，艳丽无比。中间的梳齿长短一样，疏密一致。梳长18厘米，宽5厘米。

清绿玻璃描金花餐具 宫廷专用玻璃制餐具。一套共6件，分别是：盖罐、椭圆形小盘、蜡台、盖盒、油瓶、椭圆形大盘。各件器物均为淡绿色玻璃，表面描有金边和方形小格图案，另外绘有白色、粉色、蓝色粉彩花卉纹饰。盖罐为圆柱体，上部有圆形盖，器身、盖面满饰花纹，高7.1厘米，宽7.3厘米；椭圆形小盘外面满饰花纹，高2.6厘米，长径11厘米，短径5厘米；蜡台为两截式，上部蜡扦可拔插，蜡台高22厘米，底座宽8.7厘米；盖盒器身、盖面满饰花纹，高4.4厘米，宽7.3厘米；油瓶上部为圆纽形插盖，瓶身满饰花纹，高13.7厘米，底宽5.7厘米；椭圆形大盘为光素底，边沿高8.2厘米，长径27.7厘米，短径19.4厘米。

清白玻璃粉彩花卉纹花口瓶 为一对，宫廷专用玻璃制陈设品。其材质、做工、造型和纹饰均相同。两瓶皆由白色毛玻璃制成，瓶口为波浪形花边口，瓶颈下部和底颈上部各有金圈，瓶身表面有粉彩五彩花卉、红果图案，瓶腰下部毛玻璃为淡红色。瓶高29.2厘米，口径13厘米，腹径13.2厘米，底径10.2厘米。

清白玻璃粉彩镜盖粉盒 为一对，宫廷专用玻璃制化妆用具。其材质、做工、造型和纹饰均相同。两盒皆由白色毛玻璃制成，腰部微内敛，盒盖为水银制圆形镜子，边沿铜箍呈毛刺状，有铜卡口和两个圆环拉手。粉盒口沿、底沿均镶有铜口，底部有铜制兽头形三足。盒腰部为粉彩、描金花卉纹饰。盒高8.7厘米，口径7.8厘米，腹径8.7厘米。

匾联碑刻石雕

沈阳故宫博物院所藏匾联，均为清代宫苑原物，多由皇帝御笔书写，清宫造办处精制而成。其石碑则多从辽宁地区收集，或年代较早，于地方历史研究十分重要，或是清代皇帝御笔亲书，历史价值十分突出，更有一些是早期的满文碑刻和辽沈地区碑刻，是珍贵的清代少数民族历史文献和地方历史文化资料。一直存放于沈阳故宫的清早期石雕文物，具有鲜明的地方艺术特色。

大政殿前石狮 位于大政殿前东西两侧，乾隆十一年（1746年）奉旨由崇政殿前移至此处，石狮通高1.5米，底座高0.47米，长0.76米，宽0.62米。石狮及座均采用黑灰色石材，这对石狮虽不属于建筑的组成部分，但雕刻的风格仍与早期宫殿的石构件相近。方形基座的四角及每面的中部均为圆柱形，身饰旋纹，端饰莲瓣，每面各雕二如意云头，给人以简括粗放之感，狮身造型具方正平直，狮首不向前而是向内，右侧雌狮



左爪下及后背各一幼狮，左侧雄狮右爪下及背各有一绣球，姿态生动，雕工简练，为比较典型的东北地区民间风格。

石狮 位于大清门前左右两侧。制于清太宗天聪年间（1627—1635年）。由狮身及底座组成，下设0.7米高须弥座。狮身通高117厘米，底座高127厘米。狮身与底座均用青灰色石料雕刻成型。狮身曲线比较圆滑，底座造型平直，二狮扭颈向内，相互对视。雌狮左爪下及后背各雕一幼狮，雄狮右爪下雕有绣球，背后雕有幼狮一只。底座四角为方形柱，柱身饰弦纹，端雕莲瓣。下须弥座枋、枰、束腰、圭角等部分齐全。石狮主要起装饰作用，尽显皇家高贵和皇权尊严。

清金漆赶珠龙紫气东来铜字匾 木雕、铜字宫殿陈设式挂匾。为清乾隆帝弘历亲笔题写。匾为木制长方形，四周为宽边浮雕金漆云龙纹饰，共有九条雕龙，上沿正中为一条正龙，两侧各有一条行龙，下沿中间为二龙戏珠纹，两侧各有一条行龙，左、右边框各有一条升龙，龙首均为圆雕制成，并安有金属丝龙须。匾内沿为深红色，匾心为洋蓝色平面，中间镶有铜制乾隆帝御笔行书“紫气东来”四字，题字上部中央有阳文篆书“乾隆御笔之宝”玺印。匾长217厘米，高87厘米，厚16厘米。悬挂于沈阳故宫凤凰楼下大门上方。

清金漆雕赶珠龙泰交景运铜字匾 木雕、铜字宫殿陈设式挂匾。为清乾隆帝亲笔题写。匾为木制长方形，四周为宽边浮雕金漆云龙纹饰，共有九条雕龙，上沿正中为一条正龙，两侧各有一条行龙，下沿中间为二龙戏珠纹，两侧各有一条行龙，左、右边框各有一条升龙，龙首均为圆雕制成，并安有金属丝龙须。匾内沿为黄色，匾心为深蓝色平面，中间镶有铜制乾隆帝御笔行书“泰交景运”四字，题字上部中央有阳文篆书“乾隆御笔”玺印。匾长472厘米，高167厘米，厚20厘米。曾悬挂于沈阳故宫大政殿内宝座、屏风上方正中。

清金漆赶珠龙正大光明铜字匾 木雕、铜字宫殿陈设式挂匾。为清乾隆帝亲笔题写。匾为木制长方形，四周为宽边浮雕金漆云龙纹饰，共有九条雕龙，上沿正中为一条正龙，两侧各有一条行龙，下沿中间为二龙戏珠纹，两侧各有一条行龙，左、右边框各有一条升龙，龙首均为圆雕制成，并安有金属丝龙须。匾内沿为金漆色，匾心为灰蓝色平面，中间镶有铜制乾隆帝御笔行书“正大光明”四字，题字上部中央有阳文篆书“乾隆御笔之宝”玺印。匾长约260厘米，高100厘米。悬挂于沈阳故宫崇政殿内宝座、屏风上方正中殿檐下。

清开字漆地金字匾 木雕金漆字宫殿陈设式挂匾。为清乾隆帝于乾隆四十八年（1783年）亲笔题写。匾为木制长方形，黑色漆面，面上竖排金漆御笔行书诗文，其内容为：“开国规模远，奉天宵旰廑。武功威敌蕃，文治爱民殷。一殿于中耸，十亭以次分。都俞合众志，吁咈亦欣闻。济济思摅略，林林勉立勋。太常明纪绩，世袭永酬勤。上下交成泰，谋猷净扫氛。来孙承佑启，敢不敬为君。”诗后署款“癸卯季秋中浣，敬题”，款下有朱文圆形雕龙八卦字“乾”和篆书“古稀天子之宝”方印。匾长472厘米，高182厘米，厚9厘米。曾悬挂于沈阳故宫大政殿内宝座、屏风上方东侧。

清临字漆地金字匾 木雕金漆字宫殿陈设式挂匾。为清道光帝旻宁于道光九年（1829年）亲笔题写。匾为木制长方形，黑色漆面，面上竖排金漆御笔楷书诗文，其内容为：“临轩听政仰文皇，继统孙臣覲耿光。济济八旗思旧辅，亲亲两翼想贤王。钦惟

有永漠猷廓，早卜无疆运祚长。远迈大风欢沛里，弥殷乾惕寸衷藎。”诗文内另有金漆楷书小字自注文字，字数长短不一。诗后署款“大政殿御宴作，道光己丑季秋月下浣，御笔”，款下有朱文印两方。匾长472厘米，高188厘米，厚7厘米。曾悬挂于沈阳故宫大政殿内宝座、屏风上方西侧。

清重字漆地金字匾 木雕金漆字宫殿陈设式挂匾。为清乾隆帝于乾隆十九年（1754年）亲笔题写。匾为木制长方形，黑色漆面，面上竖排金漆御笔楷书诗文，其内容为：“重临庆善仰徽兴，黼座维皇祖所凭。来贺西鹑复东颡，敢忘夕业更朝兢。君臣一德思前笃，礼乐百年踵后增。卜世繁禧绵亿载，大红海旭正初升。”诗后署款“御崇政殿一律，甲戌季秋中浣，御笔”，款下有朱文“所宝惟贤”等两方印。匾长287厘米，高117厘米，厚6厘米。该匾现悬挂于沈阳故宫崇政殿内宝座、屏风后上方西侧。

清留字漆地金字匾 木雕金漆字宫殿陈设式挂匾。为清道光帝于道光九年亲笔题写。匾为木制长方形，黑色漆面，面上竖排金漆御笔楷书诗文，其内容为：“留都御殿感殊恩，一脉丕承八代孙。景仰功成德乃大，永绵木本水斯源。巍峨殿阁延千祀，巩固城闉启八门。愿我后人勿忘俭，钦瞻满目旧风存。”诗文内另有金漆楷书小字自注文字，字数长短不一。诗后署款“御崇政殿敬述，道光己丑季秋御笔”，款下有朱文“道光御笔之宝”等两方印。匾长304厘米，高117.5厘米，厚6.2厘米。悬挂于沈阳故宫崇政殿内宝座、屏风后上方东侧。

清御字漆地金字匾 木雕金漆字宫殿陈设式挂匾。为清乾隆帝于乾隆四十八年亲笔题写。匾为木制长方形，黑色漆面，面上竖排金漆御笔行书诗文，其内容为：“御殿视朝礼亦常，陪京受贺益徵祥。祖功宗德承天贶，累洽重熙与物昌。年越古稀心戒怠，民资我养爱毋忘。语云百里半九十，归政以前敢不夙。”诗后署款“御崇政殿受贺作，癸卯季秋中浣，御笔”，款下有朱文篆书“古稀天子之宝”、“犹日孜孜”两方印。匾长191厘米，高68厘米。悬挂于沈阳故宫崇政殿内宝座、屏风堂陛上方。

清碧字漆地金字匾 木雕金漆字宫殿陈设式挂匾。此匾为清乾隆帝于乾隆八年（1743年）亲笔题写。匾为木制长方形，黑色漆面，面上竖排金漆御笔诗文，其内容为：“碧海朦胧晓日升，金猊风静瑞烟腾。元孙黼房兹重御，列祖威灵实式凭。六世继绳惟敬畏，百年含煦被黎蒸。守成开创何难易，只有忧勤与日增。”诗后署款“御崇政殿一律，癸亥季秋中浣，御笔”，款下有朱文篆书“所宝惟贤”等两方印。匾长287厘米，高118厘米，厚6.5厘米。悬挂于沈阳故宫崇政殿内正门上方。

清层字漆地金字匾 木雕金漆字宫殿陈设式挂匾。为清乾隆帝于乾隆十九年（1754年）亲笔题写。匾为木制长方形，黑色漆面，面上竖排金漆御笔诗文，其内容为：“层薨建置忆当时，表里山河座下披。鼾睡岂能容榻侧，纵观直欲奄天涯。九秋如昔风光好，百岁而今户口滋。繁似京华非不美，俗漓用此为紫思。”诗后署款“登凤凰楼一律，甲戌季秋中浣，御笔”，款下有朱文篆书“乾隆宸翰”、“陶冶性灵”两方印。匾长221厘米，高89厘米，厚6厘米。悬挂于沈阳故宫凤凰楼正门内侧上方。

清念字行书雕云龙铜字十五言联 木雕宫殿陈设式楹联。为清乾隆帝亲笔题写。楹联为一对，左、右联材质、做工皆一致，为木制长方形，联板四周为宽边浮雕金漆云龙纹饰，上部有金属挂勾。联心为深蓝色平面，其上联为“念兹戎功，用肇造我区夏”，下联为“慎乃俭德，式勿替有历年”，下联后侧有“乾隆御笔”、“所宝惟贤”二方印。

联全高 272.5 厘米，宽 41 厘米，联心高 256 厘米，宽 23 厘米。悬挂于沈阳故宫崇政殿内屏风宝座两侧堂柱上。

清神字行书雕云龙铜字十四言联 木雕宫殿陈设式楹联。为清乾隆帝亲笔题写。楹联为一对，左、右联材质、做工皆一致，为木制长方形，联板四周为宽边浮雕金漆云龙纹饰，上部有金属挂勾。联心现为灰黑色平面，其上联为“神圣相承恍睹开国宏猷一心一德”，下联为“子孙是守长怀绍庭永祚卜世卜年”，下联后侧有一圆一方两印。联全高 481 厘米，宽 82 厘米，联心高 458 厘米，宽 58 厘米。该楹联现悬挂于沈阳故宫大政殿内屏风宝座两侧堂柱上。

清乾隆帝行书南陔、衍福字横 为一对，绢本宫殿陈设式横联，为清乾隆帝于乾隆五十一年（1786 年）亲笔题写。均为绢本横幅裱以浅灰色锦地边，外镶红木框，后来罩以玻璃面。其一为行书大字“南陔”，字上部贴方形黄绢小字题“乾隆五十一年”；其二为行书大字“衍福”，字上部钤朱文篆书方印“古稀天子之宝”。每字横全高 106.5 厘米、宽 76 厘米，心高 100 厘米、宽 69.5 厘米。

清颀琰楷书题鹿角椅七绝屏 描金笈宫殿陈设式挂屏。为清嘉庆帝颀琰亲笔题写。呈单体长方形，屏心为藕荷色花笈纸，底有描金折枝花卉纹饰，楷书题写六行文字，其诗为：“获鹿原田选八叉，因材制椅贮皇家。祖贻考咏虔瞻拜，禹鼎汤盘蔑以加。”诗后署款“乙丑仲秋吉日，恭瞻太宗所制鹿角椅敬题”，款下钤白文篆书方印“嘉庆御笔”、朱文篆书方印“僧心基命”。屏四周为宽边黑格红点状锦边，屏后为木制长方形框架，上部安有提手。屏全高 71 厘米、宽 38.5 厘米，心高 64 厘米、宽 32.7 厘米。



辽胜陀罗尼经石幢

辽胜陀罗尼经石幢 佛教石经幢。沈阳市内著名的古代石经幢文物，俗称“大十面”。全部为浅黑色石刻制成，上部有长沿板状石盖帽，幢身中间为八面形石柱体，表面刻有阴文佛像和胜陀罗尼经经文，底座宽于幢身亦为八面形，外雕刻八个诸天法像形象。因年代久远保存不善，此石经幢损坏严重，文字及雕刻部分多已不存。全高 193 厘米，盖径 108 厘米。

明沈阳九门镇边门石门额 沈阳城镇边门石门额。沈阳市内著名的古代石刻文物，雕刻于明代万历二十四年（1595 年）。明代沈阳城镇边门为城北门，入清以后俗称为“九门”，此件石刻为该门上部的门额。门额为浅灰色长方条石制成，右侧雕刻阴文小字“钦依备御总督李新芳……”，左侧雕刻文字已不辨。中间雕刻阳文楷书大字“镇边门”三字。门额长 125

厘米，高 68 厘米，厚 9 厘米。

清永理行、楷、草书诗文、手札石刻 成亲王永理所作书法刻石。沈阳故宫藏有多方成亲王永理书法石刻，其中即有其古代名诗、名文，也有自作诗文、手札，分别刻于横向青灰色条石之上，计有行书《月赋》文、楷书《近光楼》诗、行书《洛神赋》文、行书《寄刘石庵》书札、行书《铁如意》诗、行书《送吴毅人旋里》诗、行书《百家姓》文、行书《诒晋斋三集书评》文、楷书《宋名臣行录》文、行书《秋兴八首》诗、

