

吉原府縣志輯

三或之方志集

民國通志  
光緒柳河縣志  
民國通化縣志



輝南風土調查録目録

第一章 沿革

第二章 地理

第一節 氣候

第二節 位置

第三節 疆域

第四節 區劃

第五節 山脈

第六節 河流

第七節 城池

第八節 古蹟

第九節 八景

第三章 職官

第一節 縣公署



第二節 警察所

第三節 勸學所

第四章 民治

第一節 戶口

第二節 警察

第三節 保甲

第四節 教養工廠

第五節 嗎啡療養所

第五章 財賦

第一節 國家稅

第二節 地方稅

第六章 教育

第一節 教育會

第二節 學校



第三節 私塾

第七章 公共團體

第一節 農會

第二節 商會

第八章 軍隊

第一節 捕盜營

第二節 防營

第九章 人物

第一節 節孝

第二節 俊秀

第十章 宗教

第一節 佛教

第二節 道教

第三節 回教



第四節 天主教

第五節 耶穌教

第十一章 禮俗

第一節 祀典

第二節 婚禮

第三節 喪禮

第四節 祭禮

第十二章 物產

第一節 動物

第二節 植物

第三節 礦物

第十三章 實業

第一節 農業

第二節 林業



第三節 工業

第四節 商業

第五節 漁業

第六節 獵業

第七節 牧畜業

第八節 鑛業

第十四章 交通

第一節 道路

第二節 車輛

第三節 爬犁

第四節 郵政局

第五節 電話局

第六節 渡船

第七節 帆船



# 輝南風土調查錄

知事 王瑞之 編輯

## 第一章 沿革

輝南乃古極北荒漠之地與中土交涉甚少故記述畧而考求難詳就史冊所載是地在唐虞時屬於  
鬼慎竹書紀年虞帝舜二十五年鬼慎氏來朝貢弓矢夏及殷周則名庸慎亦曰稷慎兩漢及晉為柁  
婁北魏為勿吉隋為安車骨靺鞨唐初猶仍隋名後則改稱渤海上京及遼則為女真部落至金則為  
上京會審府元屬海蘭府境明屬扈倫國之輝發部落輝發之祖本姓伊克得哩黑龍江岸尼馬察部  
人有星古力自黑龍江載木主遷居故扎嚕改姓納喇生二子長留臣次備臣備臣生納靈阿而寬五  
傳至旺吉努始服附近諸部於輝發河邊扈爾奇山築城居之因名輝發國今輝發江南岸有輝發城  
即其建國地也旺吉努之孫拜音達哩殺其叔七人自為貝勒清初率屬來歸後屢叛清太祖率兵征  
之克其城誅拜音達哩及其子國乃滅亡事在明萬曆三十五年也後置鮮圍場為蒐苗獮狩之所天  
聰二年十二月清太宗率諸貝勒出獵東北四百里外三窪地殲殺五虎從臣驚服按其地即今一統  
河窪之西距輝發城不遠康熙三十七年十月丁未清聖祖行圍槍殲二熊駐蹕輝發乾隆十九年清  
高宗東巡八月丙寅亦駐蹕於此光緒四年盛京將軍岐以鮮圍多被流氓銀糧疏請丈放四距輝發

城七十五里設海龍廳輝發之地屬焉輝發城東南地勢遼闊方數百里光緒庚子巨盜楊玉林即十四圍王率吉林清勇三千偽稱鎮東營踞杉松崗樓上一帶肆行搶掠蹂躪念餘日此十一月事也未聞月劉永和即劉彈子復糾合清勇士匪二三千由通化縣竄入假名忠義軍縱情擄掠民不堪命由是居民遠徙田園荒蕪而為盜賊淵藪矣海龍寫遠鞭長莫及宣統元年東三省總督徐疏請添設廳治命名輝南劃輝發城附近八社歸廳管轄疏中有云查海龍東南與吉林省濛江毗接森林叢密從前本係鮮圍間有山田當光緒四年全行放墾乃庚子變亂民居焚掠殆盡嗣廳升為府西北設西豐西安東平等縣獨東南一帶猶多伏莽逃戶畏阻不歸擬於距府一百里之大肚川設一直隸廳以資招撫查海龍共三十六社析其東南八社而以窩集河一統河為府廳之界該廳全境在輝發江之南擬名曰輝南直隸廳遴員試辦此輝南設治之實在情形也部覆照准後即派試辦設治員薛德履會同海龍府孫壽昌履勘地勢以原定大肚川地方局勢逼仄不敷展布山路崎嶇交通不便查距府東南九十里之謝家店地方為輝境適中之點四面山環水抱其中平坦西南為赴柳河大路東北為赴磐石街衢正東係濛江要途西北通海龍府治四通八達人民易於招集商旅便於往來地點最優請將輝南廳治移設謝家店以規久遠呈經東三省總督錫巡撫程會請照准宣統二年由設治員薛德履稟准撥款七千兩建築衙署監獄設警局巡防捕盜各營民國元年頒布地方制度改廳為縣此輝南

历史沿革之大畧也

第二章 地理

第一節 气候

輝南僻處邊陲氣候最冷每歲十一月至正月華氏寒暑表恆在零度以下降雪甚多久而不融輝發江冰厚至三四尺二月十月時雖無大雪然寒暑表尚在二十度以下三月稍溫升至三十度寒反漸解四月則有四十五度雨水見多五六兩月由五十度至八十五度此為輝境最熱之時七月華氏表降至六十五度雨水稍減八月嚴霜日降為五十度有奇草木以漸黃落九月祇四十餘度十月上旬水即結冰矣

第二節 位置

本縣在奉天省會之東北相距六百二十里距北京二千一百里其方位在北緯線四十二度四十二分二十秒東徑九度三十六分十秒夏至日出寅正一刻十一分三十三秒日入戌初二刻三分二十一秒晝長十五小時零四分十八秒夜長八小時零三刻十分四十二秒冬至日出辰初三刻一分十四秒日入申正一刻十一分三十六秒晝長八小時零三刻十分四十二秒夜長十五小時零四分十八秒

### 第三節 疆域

輝南縣境東以四方頂子山為界與吉林濛江縣轄境那爾琿毗連西以窩集河一統河為界與海龍縣毗連南以老龍崗為界與吉林濛江縣毗連北以輝發江大亮子河為界與吉林磐石縣毗連東北以托佛列為界與磐石縣毗連西北以頭道溝東橫虎山為界與海龍縣毗連東南以龍灣山脊為界與濛江縣毗連西南以三統河為界與柳河縣毗連計東西一百五十里南北一百二十里面積共一萬八千方里

### 第四節 區劃

縣境分為八社曰振興保甲綏聚遠方首皆冠以海字因原係海龍屬地也

海振社在城西北四十五里圍林子境東界海興社西界海龍縣南界海聚社北界磐石縣

海興社在城北三十里輝發城境東界海保社西界海振社南界海甲社北界磐石縣

海保社在城東北三十里即蛟河中央堡境東界磐石縣濛江縣西界海興社南界海綏社北界磐石縣

海甲社為縣城近地原名大陽東界海保社西界海聚社南界海綏社北界海興社

海盤社在城南四十里孤頂子境東界濛江縣西界海聚社南界柳河縣北界海甲社

海聚社在城西四十里樓上境東界海綏海甲社西界海遠社南界柳河縣北界海興社

五

海遠社在城西四十五里南平安川境東界海聚社西界海龍縣柳河縣南界柳河縣北界海方社

海方社在城西四十里北平安川境東界海興社西界海龍縣南界海遠社北界海龍縣（繪圖如下）

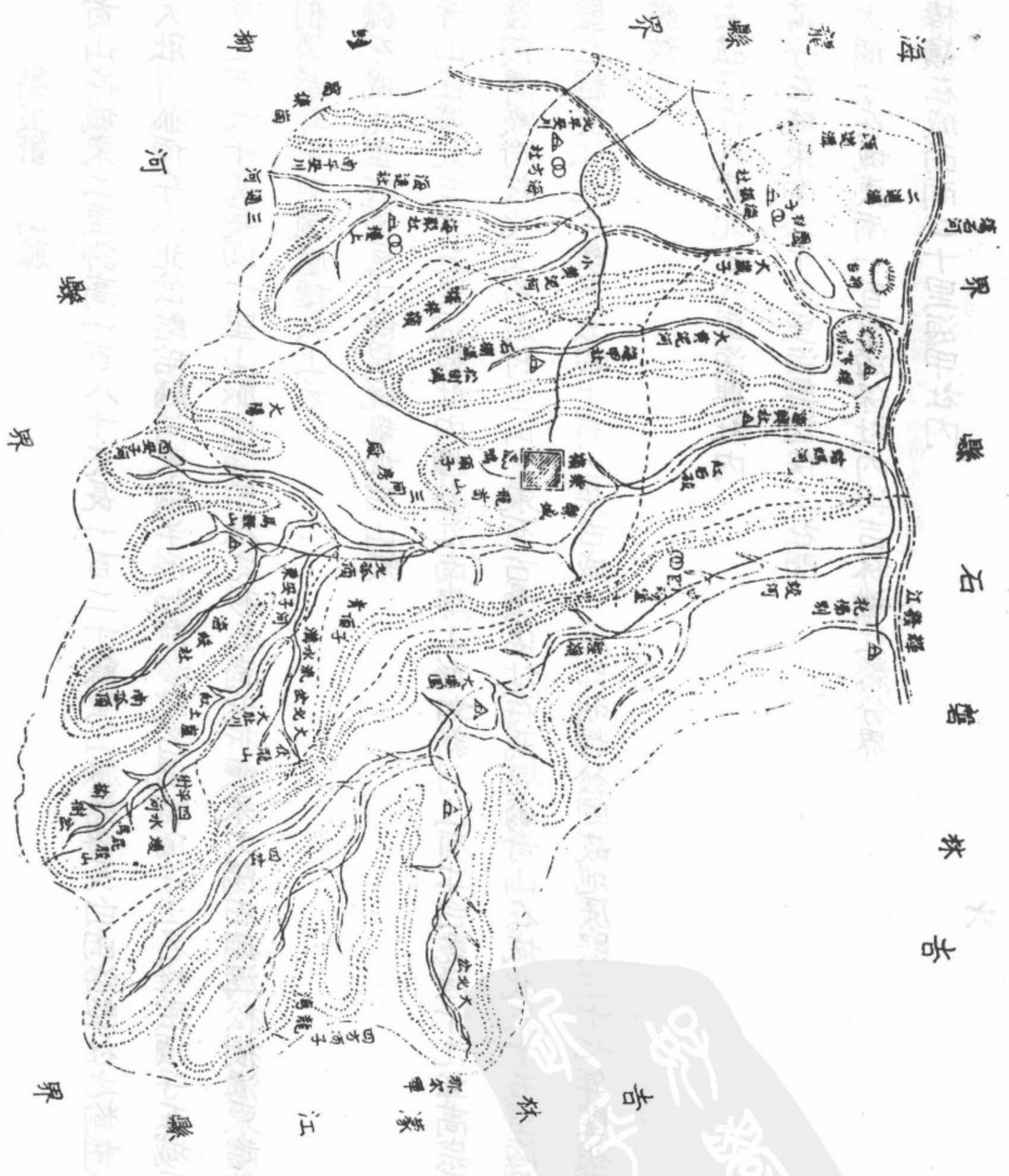
海聚社在城西四十里樓上境東界海綏海甲社西界海遠社南界柳河縣北界海興社  
海遠社在城西四十五里南平安川境東界海聚社西界海龍縣柳河縣南界柳河縣北界海方社  
海方社在城西四十里北平安川境東界海興社西界海龍縣南界海遠社北界海龍縣

統日德 同德

七〇七九號

第三卷 總論





海龍縣界  
 柳河  
 磐石縣界  
 吉林  
 江界



第五節 山脈

龍首山在城東二里許高一百八十丈長一百二十餘里山脈遠接長白由海經社之榆樹岔西北折經大肚川孤頂子小北岔結蛤蟆河東嶺半形如龍首故名鳳鳴頂子土名蜂密頂子在城西南二里許高三百六十丈長四十里山脈由海經社之杉松崗北折經東大陽石棚溝松樹溝東趨結高峯土人相傳昔年見有鳳凰棲於上云

紫嶺在城北里許橫亘十餘里蜿蜒如常山蛇

月牙山在城北三十五里海振社內輝發江南岸山形如新月上有平台乾隆十九年高宗東巡駐蹕輝發相傳點將於此因名點將台山之東有古壘遺址存焉邑爾奇山在城北三十五里海興社內此山壁立輝發江北岸勢甚險峻上有土築古城一座即明輝發國故地康熙三十七年聖祖祭告山陵歸狩於此

紅石砬子在城東北十八里海興社內

青頂子在城東南三十五里海興海保二社間

四方頂子在城東南一百里海保社內與吉林濛江縣分界

樺棒嶺在城西南二十里海甲社內

西大陽山在城西南二十里海甲社內

東大陽山在城西南十五里海甲社內

伏虎山在城南五十里海甲社內山下有二泉冬夏不竭

鞍子山在城南三十五里海甲海綏二社間

南孤頂子在城南四十里海綏社內

北孤頂子在城南五十里海綏社內

馬尾山土名馬屁股山在城南四十里海綏社內

大北岔山在城東五十里海保社內

腰嶺子在城東南十八里海保社內

杉松崗在城西南四十五里海聚社內出煤鐵礦煤炸尤為特產

馬家嶺在城西北三十里海興社高家船口東南二里許

### 第六節 河流

輝發江發源於柳河三統河至海興社高家船口匯流始名為江東流經海振社繞輝發城北復東折受黃泥河蛤蟆河蛟河諸水經海保社之托佛別南折五里復東流受吉林邊石河細磷河諸水經黑



石鎮過樺甸縣入松花江流域計占縣境四十餘里沿江村落甚少樹木無多一望平坡故一至夏秋之交雨水暴發江流橫溢附近居民深受其害

蛟河源出於老崗之四方頂子山北麓四岔西北流受海保社石頭河子水經大北岔西北折經大場園二十里至腰嶺子經青頂子北麓曲折西北流二十五里經中央堡復西北流三十里至托佛別北境入輝發江

蛤蟆河源出海經社榆樹岔之馬尾山受暖水河水下通流水溝子會南孤頂子北孤頂子上鞍子河下鞍子河海甲社大陽南流諸水經鳳鳴頂子山東循龍首山北流過紅石砬子直至下口子入輝發江長一百三十餘里

黃泥河子東西二川東川源出海甲社東大陽北麓松樹溝與石棚溝西北流折而東北復轉西北經海興社入輝發江西川源出西大陽北麓會海甲社樺棒嶺諸溝之水經海聚社大歲子再北流入三統河窩集河在縣境西南五十里其源有三一出掛牌嶺之半載溝一出駱駝砬子之聖水河一出黃歲子黑歲子下流為盪石河至紅土崖三水滙合至黑魚溝入境經海遠社西界入一統河

三通河在縣境西南三十里其源有三一出柳河縣之藍山一出柳河縣之大花鞋一出柳河縣之馬鹿溝至小城子滙流為一東流北折經樣子哨北流至黃泥河入境西北流八里至海聚社樓上東北

流二十五里經海方社轉通東北流繞海聚社大歲子十五里至福門山東入輝發江

### 第七節 城池

輝南城為前清宣統二年設治時所修監修者前任薛知事德履西北兩面均跨高土圍築土為牆四  
牆角修築垛口建城門六南曰得勝北曰通遠大東曰太昇小東曰治安大西曰永定小西曰阜康上  
築城樓週圍共六里池深五尺牆與濠相連如陡坡焉邇來年久失修半就頽圮瑞之到任後略加修  
葺濠濠取土增高城垣牆要添修垛口多處城樓破壞一律改修或重換新厦或改建砲台城東南隅  
有蛤蟆河支流經過置樹立木欄繫以鋼條以防冲刷此項工程由五月動工至九月竣事派員監修  
如期無誤所需費用核係捐款八分文不派地方（繪圖如下）

