

中國方志叢書·東北地方·第二二號

據

民國四年吳光國編輯本

影印

安東省

輯安縣鄉土志



成文出版社有限公司印行

10/19/675



10094055

中華民國六十三年 月壹一版

輯安縣鄉土志

全 冊

發行人：**黃 成 助**

出版者：**成文出版社有限公司**
台北市郵政信箱二二六〇五號

台北市羅斯福路三段240巷5號
電話：三 四 〇 一 三 二 號

印刷者：**成文出版社有限公司**

內政部登記證內版台業字第一一四七號

民國四年八月

輯西縣魏正表

三多



中華民國四年八月十六日出版



武進吳光國原稿

瀋陽于會清校正

作新印刷局排印

韓公為古高句麗之都會歷代區域稍有遷
變元明以降始屬中朝蓋女地所鴨綠江之
北岸而邊遠行萊前代或以歐歌棄之遠
涉史稱六年以糧吏之為遠役點治勞妻後
集漸成或象而轉民之安必素歸其心雖如
相屬當時多鄉邑尹法華一函令邑民也

改國已變八年目近以所編輯安鄉土志見亦
益為明心本民而民本也夫民部僅一民
聯際以世界大勢之物以感志在民體而
駭世遠在進人以漸而然其切近也為通塞
而論其智輯為鄉土志一編君臣民年序
庶京集戌考於天柱物產風俗民情以及

地方沿革之要素在於精簡而無不備存而
有徵以備學校教材之參考也
情勢時勢之指導而無志士之精神者
知所改進而求進化為行見民族之
奮野之文明實業振興之痛族之
在備之有以通其塞而廣其智也

及人堂校解裁民國三年十月在滬寬行序



壬寅之歲奉天大吏劉通化
懷仁兩縣十一保地建輯安縣
治惟時國楫居制府幕中曾
與聞其事焉越十有二年甲寅
常州吳侯以輯安鄉土志示國楫
不禁喟然而嘆曰國家宏廣教

育崇實除華欲令學校子弟
不出戶庭咸識天下郡縣山川
物產風俗禮教俾異日出而應
世不至茫然無所措手于是疆
吏檄各郡守縣令編輯鄉土
志以進劃一格式考訂而為學校

課程焉曷其盛與夫官家於奉
飭編輯之書無不委之胥吏率
意填寫以應故事其不能者則以
署述自矜於飾飾附會不求其是
一惟宏富之是圖以耀閱者之目
近之妄傳一世遠之貽誤千秋豈

不文謬也哉今

矣侯博采旁徵手自編訂取多

而用精闕疑以紀實無空虛之

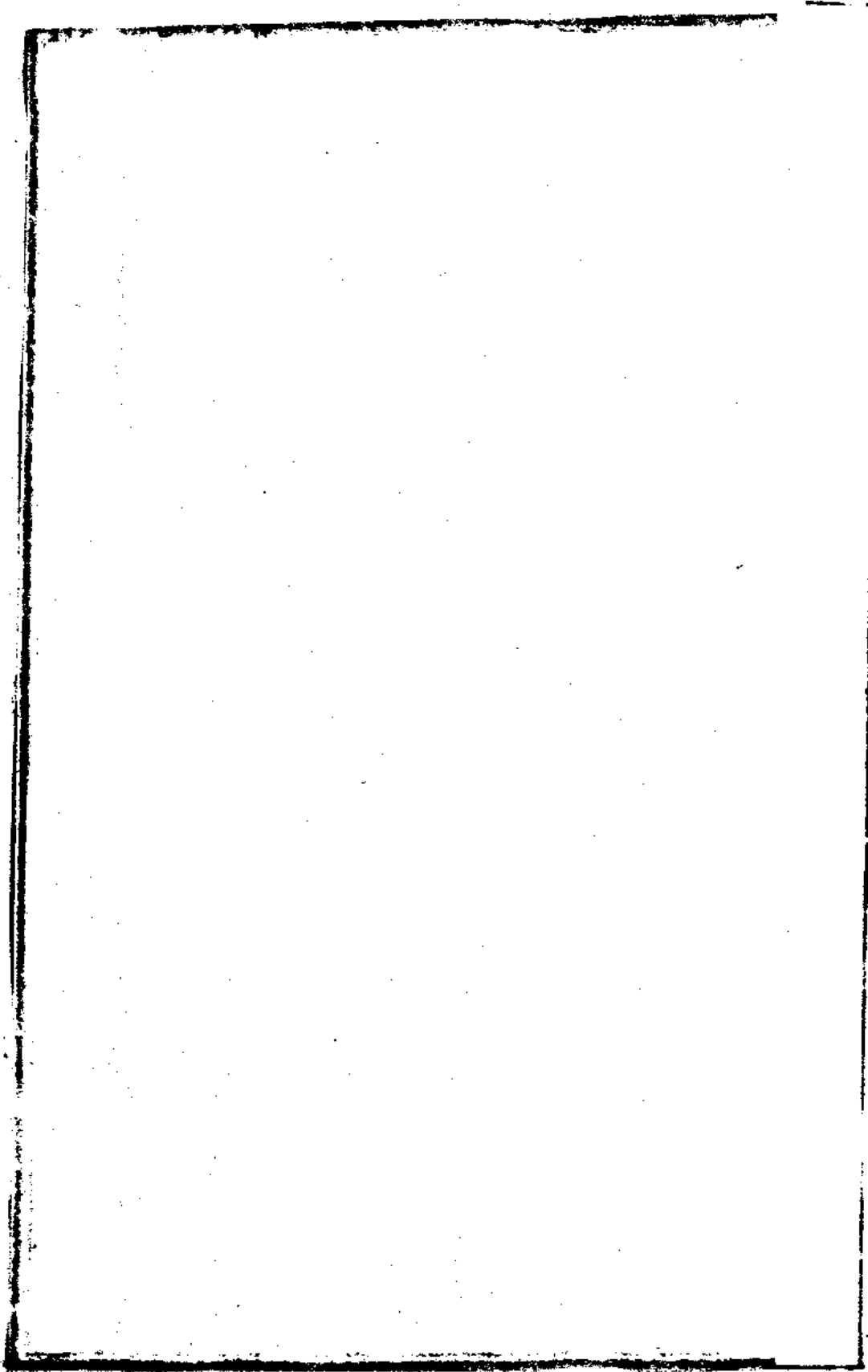
語無穿鑿之文此固不失輯志之

本旨而

吳侯平日之敬事存誠修己而不

欺人之志亦可得其梗概矣國樛
深佩其敬事存誠修己而不欺
人也用是而為之序

甲寅又月二十三日談國樛謹序



奉天輯安縣鄉土志凡例

一輯安係高句麗建都地除高句麗傳與古碑別無確據今皆錄冠卷首並摘會餘錄日本入橫井忠直集及東國通鑑以爲建置沿革之明證

一鄉土志條目及先後次序謹遵部頒辦法編輯復參以例目詳加考定並無臆見致與程式有乖

一部頒辦法條列井然卽本境所無者亦於各條均冠以序而存之以示領羊不去之意

一編輯時日既促又限於一二人之思力是以建置沿革未及詳查祇就歷代史乘摘其要略遺漏之處識者諒之

一田賦稅釐戶口設縣以前均歸通化懷仁經徵編查無庸歷載以免混淆至歷代情形更無所考故茲志特以光緒二十九年爲始

一學務警務爲新政要圖志中所載係創始規模邊地情形諸多艱窘俟詳備時

再爲補志

一耆舊爲風化所關亦後世感勸所在惜本境開闢年淺前言往行率就湮沒當時可資觀感者亦如晨星碩果孝友睦嫻任卹之善行經史輿地算學醫學理化之著述以及名儒循吏功臣名將與名宦卿賢忠義節烈等詞可收入志者均不能不俟諸來者

一人類只有韓民氏族多係寒微其源流本末世系與受民傳世均無足記故略之

一宗教可以見人心實業足以徵習尙均就現在所查者載入

一本境地理係分保分牌今列之以表而古蹟祠廟坊表橋梁市鎮學堂公署均尙無多謹遵部頒辦法次叙分附於各牌之下並繪本境全圖一幅分注保界以便觀覽

一本境之山除七十二个頂子與融和保之老嶺均係石質其餘山之脊或爲石

質山之麓或爲土質故叙列各山均不備載

一道路本境大路少小路多今於平坦者曰路險僻者曰徑路徑之有歧者別之曰支路支徑并附志步撥

一物產均遵通志錄入而於本境所有而無者增之所無而有者刪之名稱則從通俗典據則仍原註至通志雖有此名物而土俗不知者則亦概就節刪

一外交公牘通志未載惟利權所在事係創始今擇其要者附入商務條內以備參考

一本境鄉土爲通志所未載其有附於永吉州者亦多未詳處所故編纂所及只就所查載入

一輯安鄉土志係創始纂修本境開闢未久又界僻遠之區徵於古者文獻莫考訪之今者挂漏實多謬誤之譏知所不免其於鄉土志例目所云事求詳覈文期簡雅者更未有當於萬一矣