

祝賀中年地名志出版

方历史之变化

以辨古今之异同

一九九一年元旦 邵文杰



原河南省副省长、省史志编委主任
邵 文 杰 题 词

志通古今情

王发智



中共中牟县委书记
王发智题词

鏡 祖 國 友 誼
進 行 中
青 年 卷 文 燦



中牟县常务副县长
傅文灿 题词



中牟县人民政府



中牟县城青年路



省、市、县有关领导、专家、学者在地名志评稿会上



中牟汽车站



引黄灌区万亩稻田



引黄灌溉总干渠



中牟县化肥厂



中牟黄河鲤鱼养殖场



中牟西瓜



中牟赵口引黄灌溉渠首闸



郑州轻型汽车制造厂（县城西南隅）



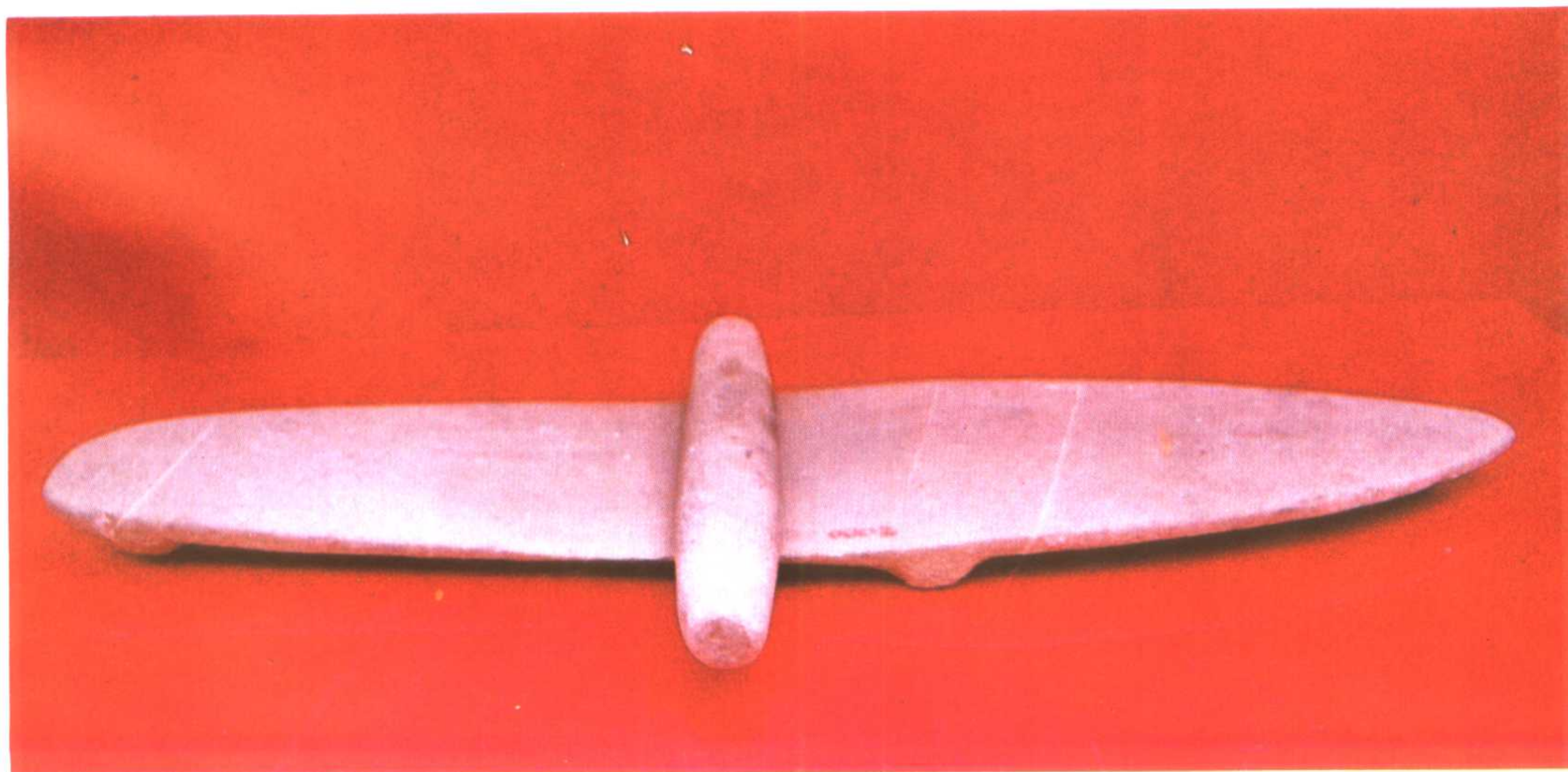
解放路立交桥



宋代双塔



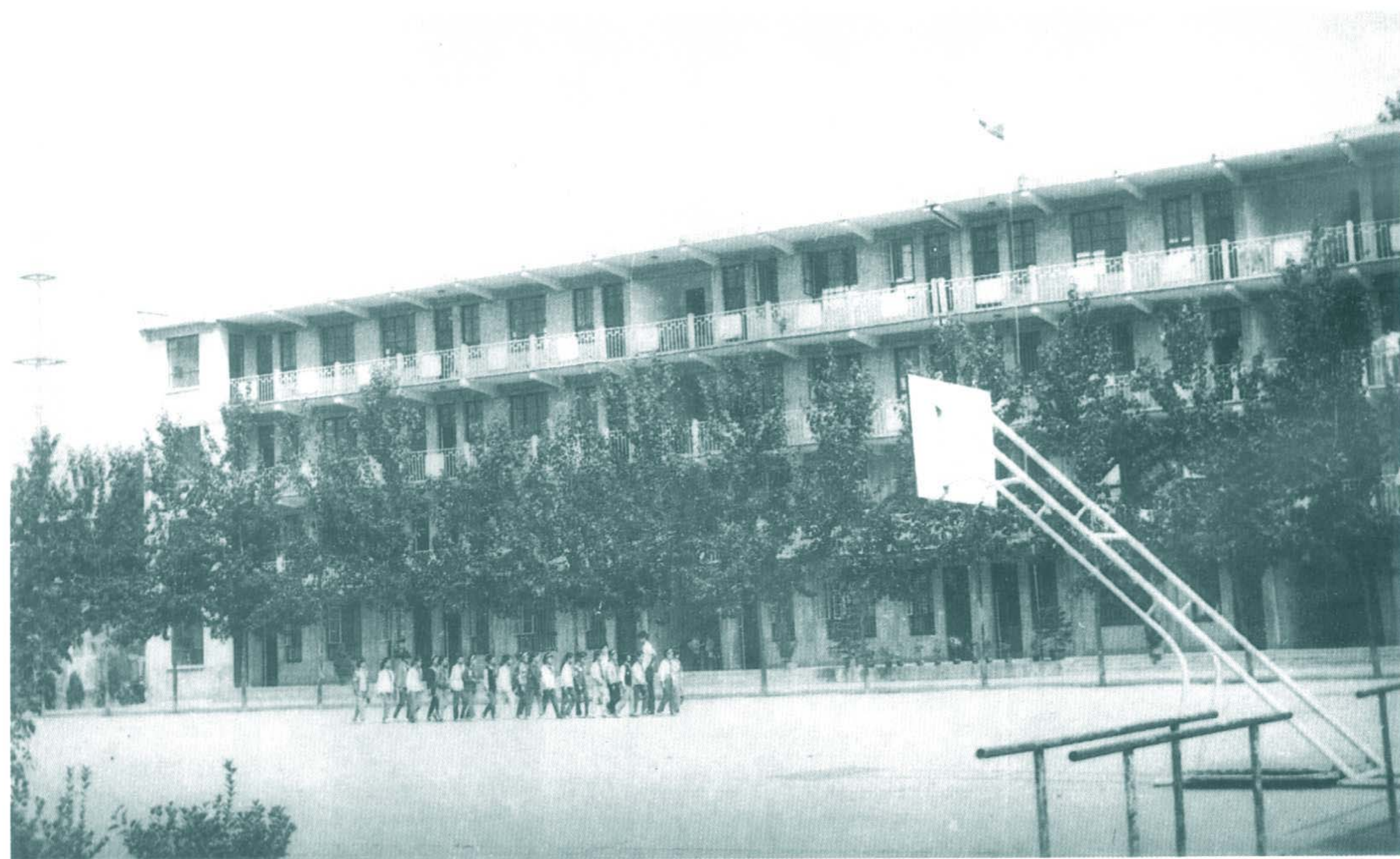
明代千斤铜佛



业王癸岗出土的新石器早期石器



中牟县中医院



中牟县直中学

序

《中牟县地名志》，经过全体编纂人员的共同努力，数易其稿，出版问世。它开创了中牟县地名志书的先例，将为社会主义两个文明建设做出贡献。

盛世修志由来已久，上自唐、宋，下迄明、清，历代都有纂修方志的传统，有见地的政治家、历史学家都十分重视此事，视此事为善举，从而使志书成为我国浩如烟海史籍中不可或缺的一部分。

地名志，属于方志范畴，它是通过对地名形、音、义、位、性的记述来反映一个地区的历史、地理与人文风俗变迁的，有独特的个性与功用，是存史资治的重要文献。

中牟县地处中原腹地，东接汴京；西控郑、洛，自古即为交通冲要，兵家争战之地。如：春秋时期郑国“萑苻泽奴隶起义”，战国时期韩、魏“马陵之战”，东汉末年曹、袁“官渡之战”，唐代黄巢义军与李克用“王满渡之战”等，皆发生于此。又自西汉建县以来，长期处于全国政治、经济、文化的中心地带，历代名人辈出。东汉文学家潘勖，三国时期为曹魏主持屯田的任峻，西晋文学家潘岳、潘尼都出生在这里。上述历史人物和事件对中国当时的经济、文化有一定影响，关系着中国的政治变革，研究这些人物和事件，必须了解产生这些人物和事件的地域、地名。并且，随着我国现代化建设的发展，交通通讯的发达，地名的标准化、规范化越来越显得重要，所以编纂地名志既有历史意义，又有现实的政治、经济意义。

《中牟县地名志》，有文、有图、有表，文图并茂，资料翔实，信息比较准确，不但是历史、地理文献和供各界使用的地名工具书，也是对中牟人民进行乡土教育的教材。望它能激发我县人民爱

家乡，爱祖国的情，为振兴中车，建设中车，起到应有的作用。

县长 王锦屏

一九九一年五月

前 言

《中牟县地名志》是遵照中国地名委员会的指示和河南省地名委员会的决定，在县委、县人民政府的领导下编纂出版的。其宗旨在于弘扬祖国文化，巩固和发展地名普查成果，以适应两个文明建设和四个现代化建设的需要。

在编纂过程中，我们以辩证唯物主义和历史唯物主义为指导，坚持实事求是的科学态度，根据《河南省县（市）地名志编纂方案》的要求，在地名普查成果资料的基础上，又通过多方调查，收集家谱、发掘碑碣，查阅大量典籍文献，对各类地名的信息反复考订印证，进一步核实，然后拟出初稿，并广泛征求意见，经省、市地名工作领导和有关专家、学者评审，重新修改定稿成书。

全书共分八编。第一编，总编；第二编，政区聚落地名编；第三编，自然地名编；第四编，交通水利地名编；第五编，名胜古迹、纪念地地名编；第六编，历史地名编；第七编，企事业单位地名编；第八编，附编。各编以文为主，辅以图、表、照片，务求突出地方特色和具有可读性。本志是记述一方地名的文献，又是供社会各界使用的法定性的工具书。它涉及地理、历史、政治、经济、文化等各个领域和多种学科，其思想性、科学性要求较强、较高。而我们编写人员水平有限，学识浅陋，疏漏舛误之处在所难免，诚望读者批评指正。

中牟县地名办公室

一九九一年五月

凡 例

一、本志共收录中牟县各类地名 2123 个。其中：政区地名 21 个；街巷、自然村与村（居）民委员会地名 1196 个；自然地名 44 个；交通、水利地名 68 个；名胜古迹、纪念地地名 29 个；历史地名 725 个（包括表列的明、清里保和历史村、街名称）；企事业单位地名 40 个。

二、本志收录现有地名的原则是：县辖区域内的政区、聚落地名与自然地理实体名称全收；企事业单位及交通水利设施，具有地名意义的选收。村（居）民委员会以表反映，不单列条目。

三、本志所载地名资料，一般下限截至 1989 年底止。

四、本志所载历史地名主要参考资料除诸史《地理志》、《河渠志》外，尚有：《大清一统志》、《河南通志》、《中牟县志》等地方志书和魏、晋、唐、宋以来之地理文献，如：北魏郦道元的《水经注》、宋乐史著的《太平寰宇记》等。

五、志中地名使用的汉字书写，以国家公布的《简化字总表》、《第一批异体字整理表》和《印刷通用汉字字形表》为准。

六、志中地名的汉语拼音，按中国文字改革委员会和国家测绘总局 1976 年 9 月修订的《中国地名汉语拼音字母拼写法》、中国地名委员会 1980 年 8 月制定的《城市街道名称汉语拼音拼写规则草案》与中国地名委员会（84）中地办字第 17 号文件之规定拼写。地名读音，一般以汉语拼音为准，个别与标准读音不同的地名，先注标准音，然后注出方言音。

七、志中对数字的用法，按照国家语言文字工作委员会、国家出版局、国家标准局、国家计量局、国务院办公厅秘书局、中宣部新闻局 1987 年 1 月 1 日出版公布的《关于出版物上数字用法的试行规定》，一般用阿拉伯数字，不是出现一组表示科学计量和具有统计意义数字中的一位数，用汉字。纪年，清代以前以帝王年号纪年，用汉字，并括注公元年代。清代以后（民国及中华人民共和国建国后），一律以公元纪年。

八、志中的人口、土地面积及农业、工业、文化、教育、卫生等统计数字，

统以中牟县人民政府综合规划办公室 1989 年 7 月出版的《河南省中牟县科技经济社会发展数据资料汇集》(1949—1988) 表列数字为准。

九、志内所指各自然村与县城间之距离，均为直线距离。各乡、镇地名的排列方法以逆时针方向顺序排列。

十、本志采用的县、乡(镇)地图，是根据中国人民解放军总参测绘局 1976 年 1:50000 航测图编绘的，其中乡(镇)界线、行政村界线，未经实地勘察，不作划界依据。

目 录

序

前言

凡例

第一编 总 编

中牟县地名综述	1
中牟县历史沿革	12
中牟县疆域变化	18

第二编 政区、聚落地名

中牟县	19
城关镇	26
白沙乡	38
郑庵乡	47
芦医庙乡	56
谢庄乡	62
姚家乡	68
黄店乡	77
八岗乡	84
张庄乡	90
三官庙乡	98
冯堂乡	106
刁家乡	113
韩寺乡	121