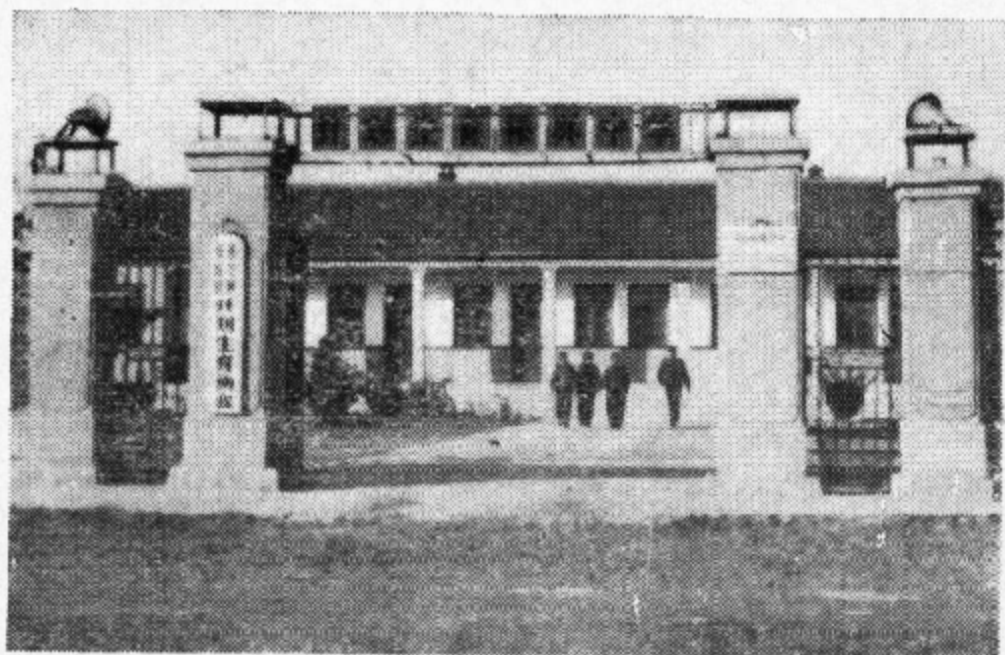
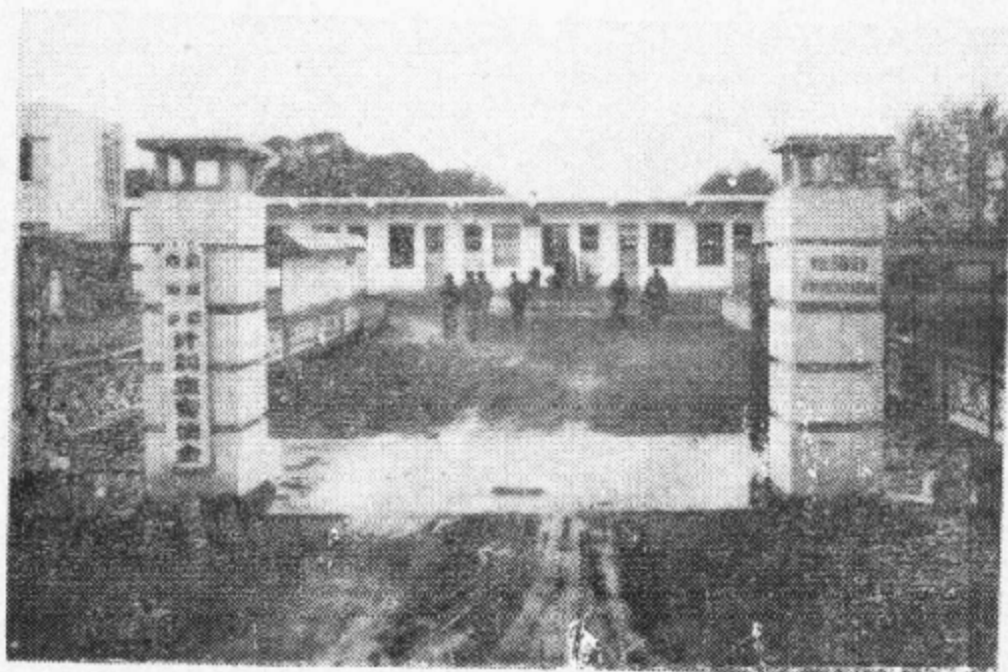


安丘县计划生育委员会、安丘县计划生育宣传技术指导站办公址。

1984年8月动工兴建，1985年5月竣工。



景芝镇计划生育宣传技术服务站住址。
1985年3月动工兴建，同年底竣工。



临潞乡计划生育宣传技术服务站住址。
1985年3月动工兴建，同年底竣工。



安丘县计划生育委员会主任照片。
主任：韩国光(中) 副主任：刘通本(右) 李连科(左)



国家计划生育委员会授予安丘县计划生育委员会1985年度“全国计划生育先进集体”。

前 言

安丘境内自新石器时代便有人类居住。为记述我县历史上不同时期的人口过程和人口规律等史实，达到资治当今，惠及后世之目的，在县委、县政府的领导下，有关部门抽调编辑人员，在查档、走访、座谈等广征博采资料的基础上，编纂了此志。

本志分十二章三十二节，计八万余字。主要搜集整理了本县历代人口规模、变动和人口构成、素质、婚姻、家庭、计划生育等方面的史料。力求在社会主义两个文明建设中能够发挥积极作用。

编写本志，以马列主义、毛泽东思想为指导，坚持实事求是、详今略古、古为今用的原则，对古代人口史料作了鉴别分析，去伪存真、取其精华；对近代人口资料，内查外调，多方考证，质疑审实，保其翔实，记编在内。并附图表作补充。力求通篇突出地方特点。

旧县志对人口的记载极少，故编写本志前无

借鉴，又加资料缺乏，时间所限，虽经多次斟酌修改，但不当之处在所难免。敬请读者鉴谅。

《安丘县人口志》编纂领导小组

1987年11月

凡 例

一、本志结构分为章、节、目三级，横排纵述。表格随行文穿插使用。

二、全志用语体文。“大事记”采用编年体，辅以记事本末体。“附录”以辑录体。其余各章用记述体。

三、断限：上限起于1368年，下限断于1985年。

四、纪年采用双轨制，公元在前，括号内夹注中历纪年，1949年后直书其年。

五、历代称号，一仍其旧，历史名称按当时名称。

六、建国前人口资料来自《安丘县旧方志资料选编》及摘抄的档案资料。

七、县、乡(镇)面积数由县史志办公室、地名办公室、统计局核实后提供。

八、计划生育章中资料来自县计划生育委员会。

九、科技人口数由安丘县科学技术委员会提

供。

十、1953年、1964年、1982年中的人口资料来自安丘县人口普查资料。

十一、其它资料来源，除行文中注明和页末注明外，其余均来自历年《安丘县国民经济统计资料》。

十二、数字运用：表格、公元纪年、行文中统计性数字用阿拉伯数字，其余用汉字表示。

目 录

第一章	大事记	(1)
第二章	人口规模	(15)
第一节	人口数量	(15)
第二节	人口分布	(20)
第三章	人口变动	(28)
第一节	自然变动	(28)
第二节	机械变动	(35)
第四章	人口构成	(39)
第一节	性别构成	(39)
第二节	年龄构成	(42)
第三节	文化构成	(50)
第五章	劳动人口	(54)
第一节	行业人口	(54)
第二节	职业人口	(58)
第三节	在业人口文化程度	(63)
第四节	劳动人口负担系数	(67)
第六章	城乡人口	(68)
第一节	安丘镇人口	(68)

第二节	农业与非农业人口·····	(70)
第七章	民族姓氏·····	(72)
第一节	民族·····	(72)
第二节	姓氏·····	(74)
第八章	人口素质·····	(119)
第一节	身体素质·····	(119)
第二节	文化素质·····	(124)
第九章	婚姻家庭生育·····	(131)
第一节	婚姻·····	(131)
第二节	家庭·····	(137)
第三节	生育·····	(140)
第十章	计划生育·····	(146)
第一节	机构·····	(146)
第二节	晚婚晚育·····	(150)
第三节	节制生育·····	(151)
第四节	生育政策·····	(155)
第五节	服务网络·····	(157)
第六节	优生优育·····	(159)
第七节	先进集体和个人·····	(159)
第十一章	人口管理·····	(163)
第一节	户籍管理·····	(163)
第二节	人口投资·····	(165)
第十二章	附录·····	(169)

第一节	人口思想史料	(169)
第二节	计划生育文存	(172)
第三节	报刊摘记	(177)
后记		(179)

第一章 大事记

1368年(明洪武元年)

户口登黄册，全县有29800户，161100人。

1528年(明嘉靖七年)

春，民大饥，人相食。瘟疫流行，人口大量流亡。

1539年(明嘉靖十八年)

春，民大饥，人食草根树叶，饿死者甚多。

1563年(明嘉靖四十二年)

春，大疫流行，人口死亡者甚多，十人中仅有一、二幸存者。

1569年(明隆庆三年)

7月，大水，平地深三尺，全县冲没民舍近半数，死者千余人。

1589年(明万历十七年)

知县派员“编审”户口时查，县内有19174户，46767人。

1594年(明万历二十二年)

春，民大饥，人食草根树皮。

1615年(明万历四十三年)

夏，大旱，蝗。秋，大饥，糠粃、野草、树木为民食之一尽，后食死者肉。年内兵死、狱死、饥死、寒死、瘟疫死及流亡者，达三之二。

1643年(明崇祯十六年)

2月，县内战乱，逢王一带人烟几绝。

1668年(清康熙七年)

6月，大地震。山丘裂缝，井泉干涸，房屋大半倒塌。几天后连下大雨三昼夜。大水成灾。人口伤亡甚多。

1691年(清康熙十八年)

春，大饥，民食草根树皮，卖妻卖女十户有五。

1726年(清雍正四年)

摊丁入亩征赋时查，全县共有37585户，452053人。

1839年(清道光十九年)

春，民大饥，饿殍遍野，尸骨成堆，流亡、卖妻卖子者甚多。

1875年(清光绪元年)

举行新政，县设统计处，分社派员调查户口。

1881年(清光绪七年)

闰7月，大雨如注一昼夜，河流泛滥，潍、汶河下游淹死数百人。

1908年(清光绪三十四年)

县统计处统计，全县共有71964户，469905人。

1917年(民国六年)

秋，伤寒流行。道口、山东头、近戈庄等村死者很多。有的全户死绝。

年内有1500人生活所迫卖劳工去欧州参战，1920年春回归者极少，多数留居或死在异国。

1923年(民国十二年)

秋，鼠疫流行。周家营子村病死360人。

1924年(民国十三年)

霍乱流行，南流张家庄头村病死82人。

1927年(民国十六年)

春，流行麻疹，儿童死亡很多，仅三里庄死亡儿童32个。

1930年(民国十九年)

秋，凌河一带流行黄胆性肝炎，病死者很多，仅泉子崖村就病死十余人。

1931年(民国二十年)

伤寒流行，较重的胡峪村病死72人。

1932年(民国二十一年)

东北三省沦于日军，居于东北各地的安丘人纷纷回家。

1933年(民国二十二年)

胶济铁路沿线经济调查，全县95648户，560374人。其中：男304289人，女256085人。

1934年(民国二十三年)

夏，黄河在山东决口，济宁等地灾民多来安丘。

1938年(民国二十七年)

3月26日，驻坊子日军从高陵官庄抓走青壮年农民29人，押至潍县茀茀山东杀害。

1942年(民国三十一年)

日军在县内骗收700余名农民，去日本充当劳工。日军投降后回来的极少，多数留居或死在他乡。

1944年(民国三十三年)

伪军历文礼部，袭击娄家庄，打死、抓走乡民31人。

1945年(民国三十四年)

县内解放区2000多名青年，参加了人民子弟兵。

1947年(民国三十六年)

华东局派100多名干部来境内的淮安县工作。

1948年（民国三十七年）

12月，老安丘县有1539名青年参军入伍。

1949年

2月，新老安丘县4800多名青年参加人民解放军。境内二县近200名干部奉令南下。

1950年

春，贯彻执行中华人民共和国婚姻法。

1951年

2月，全县4700名青年参军出国抗美援朝。

春，麻疹流行，1537人患病，253人死亡。

1952年

春，麻疹流行，5900余人患病，91人死亡。

1953年

7月1日，进行第一次人口普查。全县共669549人，其中：男334606人，女334943人。

1954年

春，麻疹流行。5969人患病，91人死亡。

5月29日，县境西南和东南部遭雹灾，打死、打伤70余人。

1955年

3月22日，全县1200户，近6000名农民，支边去黑龙江省落户。

春，流行麻疹，8100人患病，56人死亡。

7月，两次暴雨，淹死17人。

1956年

4月，城关、景芝、夏坡、邵山四个区，200名青年支边去黑龙江省北安县幸福乡建设村落户。10月移民家属800余人迁去黑龙江。

8月，县内男女青年1659人，报名支援边疆建设。其中：去吉林300人，黑龙江600人，甘肃100人，云南200人，新疆459人。

秋，百日咳、痢疾流行，患者5500余人，死亡42人。

1957年

春，麻疹流行，患者12339人，死亡114人。

1958年

春，麻疹流行，患者4282人，死亡75人。

9月，县委在城关公社烟市街大队召开万人大会，号召党团员和干部带头晚婚和节制生育。

1960年

3月13日至4月16日，景芝、孙孟、赵戈、岐山、雹泉、夏坡、凌河、城关、慈山、柘山10个库区公社，3745户，17906人，迁往吉林省通化、辉南、抚松三市、县。

6月12日，13处公社遭风雹，石堆烟站大屋被风刮倒，在屋内开会的社队干部砸死11人，砸

伤124人。

8月16日，大暴雨，淹村35个，伤亡103人。

年内，全县动员200名青壮年参加开发渤海湾。

1961年

春，麻疹流行，20755人患病，156人死亡。

1962年

6月下旬，两次暴雨，伤亡31人。

年内，脑炎流行，患者747人，死亡107人。

1963年

3月，县政府召开县直干部大会，传达贯彻周恩来总理在华东局积极分子会议上提倡计划生育的指示。

1964年

3月，县委、县府在城关、景芝两公社进行计划生育工作试点。本县参加昌潍地区四级干部会议的大队党支部书记，有42人在会期结扎。

5月，县举办计划生育展览。

7月1日，进行第二次人口普查。全县共784854人。其中：男396083人，女388771人。

1965年

春，县举办43人参加的节育手术学习班。