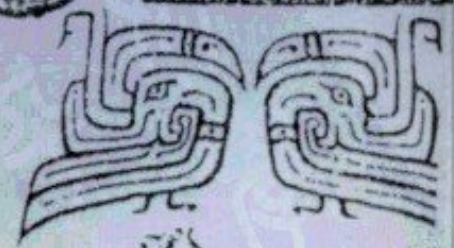
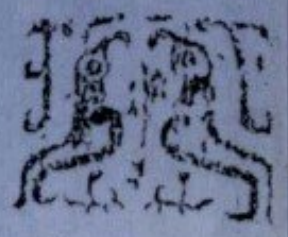
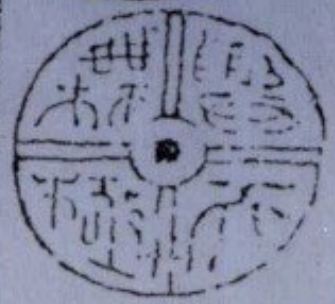


陈中材 著

信宜市文物志





序 言

《信宜市文物志》的出版，是我市文物工作者辛勤劳动的硕果，也是我市文化建设、文化生活中值得庆贺的一件大喜事。

《信宜市文物志》对信宜历史发展的史实、自然风貌、风土人情、名胜古迹、各种文物都进行了如实的记载。它既记载了信宜从先秦至中华人民共和国成立这一漫长历史时期重大的变化和众多的文物古迹，也记载了我市历代人民革命斗争的光辉业绩。从出土的新石器时代晚期的石器、西周的青铜器、汉代的铜鼓、陶器以至历代文物古迹的考证，足以说明早在四、五千年前，人类的先民就在信宜这块土地上繁衍生息，拓建家园。我市历代的爱国志士及人民群众，在开发、建设信宜的历程中，进行了许多艰苦卓绝的斗争，留下了可歌可泣的光辉业绩。清道光年间的凌十八农民起义，以及1927年大革命时期的怀乡起义，就是其中著名的人民革命斗争运动。它将永远激励后人在信宜大地上努力奋斗，不断进取。

为了更好地保护和研究我市的优秀文化遗产，发挥文物资源对历史、科研、艺术方面的重要作用，用编纂《信宜市文物志》的形式，把它记载起来，流传下去，是一项具有历史意义和现实意义的工作。



衷心希望通过本书的出版,更加引起各界人士对文物、博物事业的重视,进一步做好我市对文物的发现、征集和保护工作,丰富中华民族的文化宝库。让我们祖先遗留下来的珍贵遗产,成为社会主义、爱国主义、辩证唯物主义和历史唯物主义教育的教材,为促进我市的两个文明建设作出新的贡献。

黄福春

1992年10月

(黄福春同志现为中共广东省委统战部部长,曾任信宜市市委书记)



凡例

一、信宜市于一九八二年至一九八五年进行了全市文物普查工作,本志根据普查成果及参考有关资料编写。

二、本志属资料性质,“以物入志”、“志物为主”,只记录文物的历史和现状,不作褒贬。

三、本志收录文物范围,以《中华人民共和国文物保护法》第七条所规定的内容:革命遗址、纪念建筑物、古文化遗址、古墓葬、古建筑、石刻等为主。

四、本志收录文物的时间界限,上限自本市考古发现中时代最早的资料起,下限至一九四九年九月三十日止。某些特殊文物,如纪念性建筑物,可以突破此限。

五、本志收录文物的编排先横后纵,先按文物的性质分门别类,后依历史年代排列。

六、本志的时间称谓沿用历史的朝代通称,朝代纪年用帝王年号,夹注公元。近、现代则用公元纪年。

七、本志由于编者水平有限,难免有不足之处,祈望读者提出宝贵意见。

打用文物
宝康寺道良
精神心明

陈自昌
一九九六年
元月八日

原信宜市市委书记 广东省交通厅副厅长 陈自昌同志题词



▲ 广东省委统战部长
黄福春（原信宜市委书记）



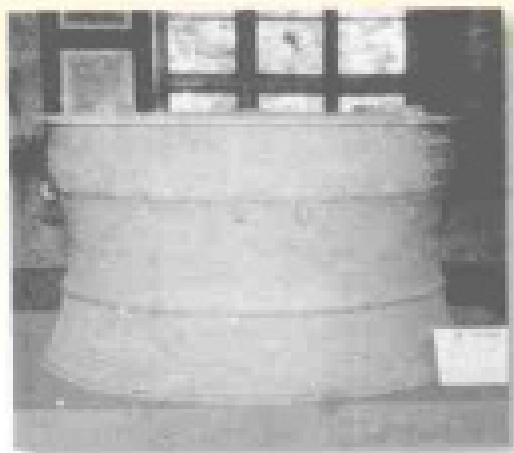
▲ 原中共信宜市委书记、
广东省交通厅副厅长 陈自昌



▲ 本书主编及其夫人林英平
（全国个体劳动者协会副会长）



▲ 西周铜盃



▲ 汉代铜鼓



▲ 清五彩八角碟

德直市
在广东省的位置

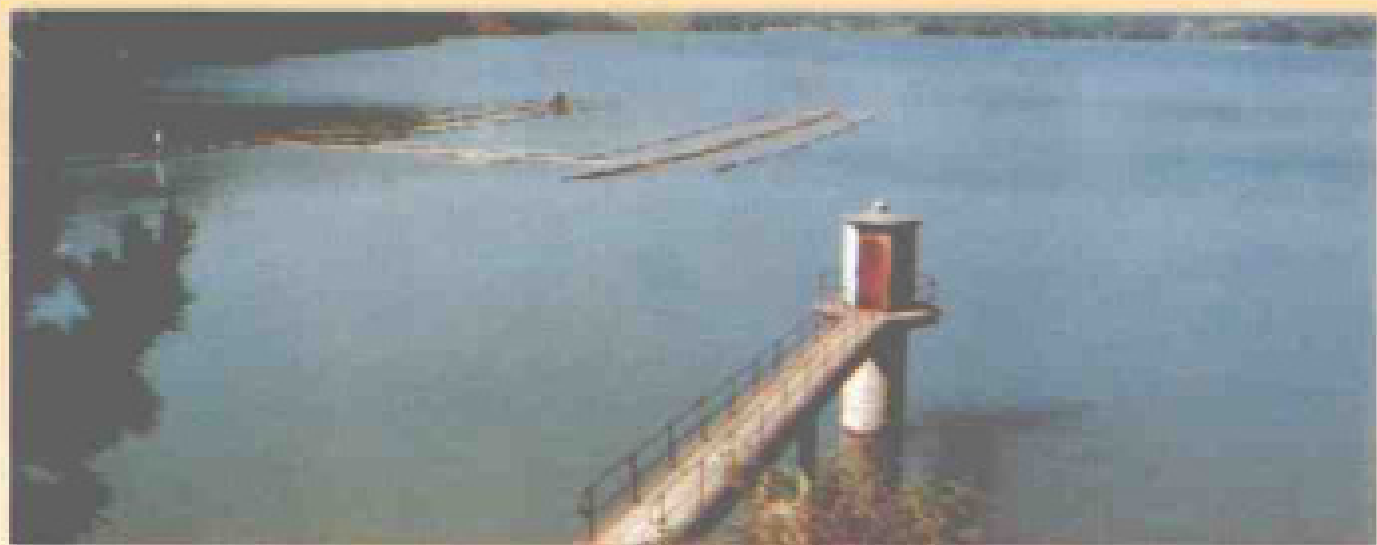


德直市
大洪国王宫旧址
龙凤桥
德直市

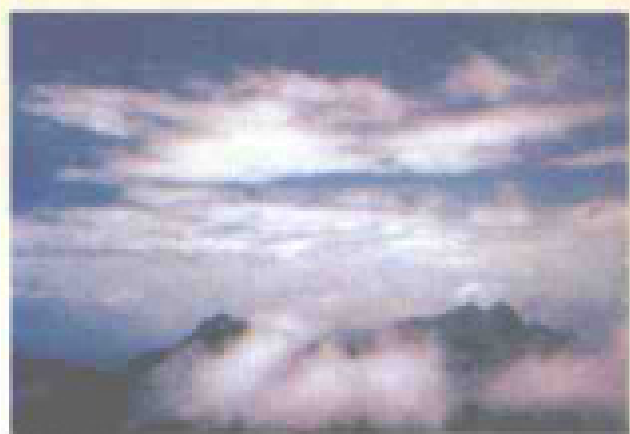
0 3 6 9 12 15 公里



▲山舞银蛇



▲文湖晴波



▲白云银海



▲文明门



◀ 作者与夫人林英
平结婚四十三周年纪念



▲ 作者同儿子陈雷生、
儿媳李红英、孙陈晓蕾合影



▲ 作者同家人合影



▲作者于北京颐和园留影



▲作者于西安城顶留影



◀作者在香港同侄儿合影



▲作者同岳母孙淑玉、妻弟林三鸿、林利鸿、妻妹林丽平等合影



▲作者同移居泰国的弟妹合影



▲作者与朋友赵家安、阮灿的合影



▲作者与弟妹的近照



▲作者同夫人林英平与义兄李润灵、义嫂郑瑞芳合影于广州



▲作者夫妻同子孙合影

简介

本书记载了信宜从先秦至中华人民共和国成立这一漫长历史时期重大的变化和众多的文物古迹，也记载了我市历代人民革命斗争的光辉业绩。从出土的新石器时代晚期的石器、西周的青铜器、汉代的铜鼓、陶器以至历代文物古迹的考证，足以说明早在四、五千年前，人类的先民就在信宜这块土地上繁衍生息，拓建家园。我市历代的爱国志士及人民群众，在开发、建设了许多艰苦卓越的斗争，留下了可歌可泣的光辉业绩。



目 录

第一章 概述

- 第一节 建制沿革.....3
- 第二节 自然概况.....5
- 第三节 文物概况.....7

附:信宜市文物分布图

第二章 古遗址

- 第一节 石器遗址.....11
 - 一、登高山石器遗址.....41
 - 二、大坪石器遗址.....42
 - 第二节 古窑址.....13
 - 一、旧县古窑址.....43
 - 二、横茶古窑址.....43
 - 第三节 古城址.....15
 - 一、怀德古城址.....45
 - 二、潭莪古城址.....46
 - 三、特亮古城址.....47
 - 四、信宜古城址.....47
- 附:信宜古城址.....49



第四节 关塞遗址·····	20
一、函口所遗址·····	20
二、突洞驿遗址·····	20
三、怀乡巡检司遗址·····	21
第五节 少数民族遗址·····	22
一、大王洞瑶族斗争遗址·····	22
二、铜鼓村壮族村寨遗址·····	24
三、瑶家坪遗址·····	25
四、瑶佬寨遗址·····	26
五、石屋寨遗址·····	26
第六节 冶炼遗址·····	28
一、牛洞铁炉遗址·····	28
二、楼洞铁炉遗址·····	28
三、大岭头锡矿坑遗址·····	29
第三章 古墓葬	
第一节 新村坡西汉墓·····	33
第二节 明、清墓·····	35
一、林夫人墓·····	35
二、王官墓·····	37
三、尚书墓·····	37
第四章 古建筑	
第一节 楼台宫殿·····	41
一、敕书楼·····	41



二、文明门	41
第二节 书院祠堂	43
一、起凤书院	43
二、黎照书院	44
三、锡三公祠	44
第三节 寺观庙宇	46
一、文昌宫	46
二、莲花庵	46
三、洗太庙	47
四、石印庙	47
五、太保庙	49
第五章 石刻	
第一节 摩崖石刻	53
一、半月岩	53
二、半月岩联	53
三、振鹭台	53
四、钓鱼台	54
五、半月岩石洞铭	55
六、虎跳	55
七、玉龙现影	56
八、东岩	57
九、中央岩	57
第二节 碑刻	58
一、起凤学院碑记	58