



36. 大鹏古城街巷一角
(文见 190 页)



35. 大鹏古城城门 (文见 190 页)



38. 南头古城发掘场景 (文见 188 页)

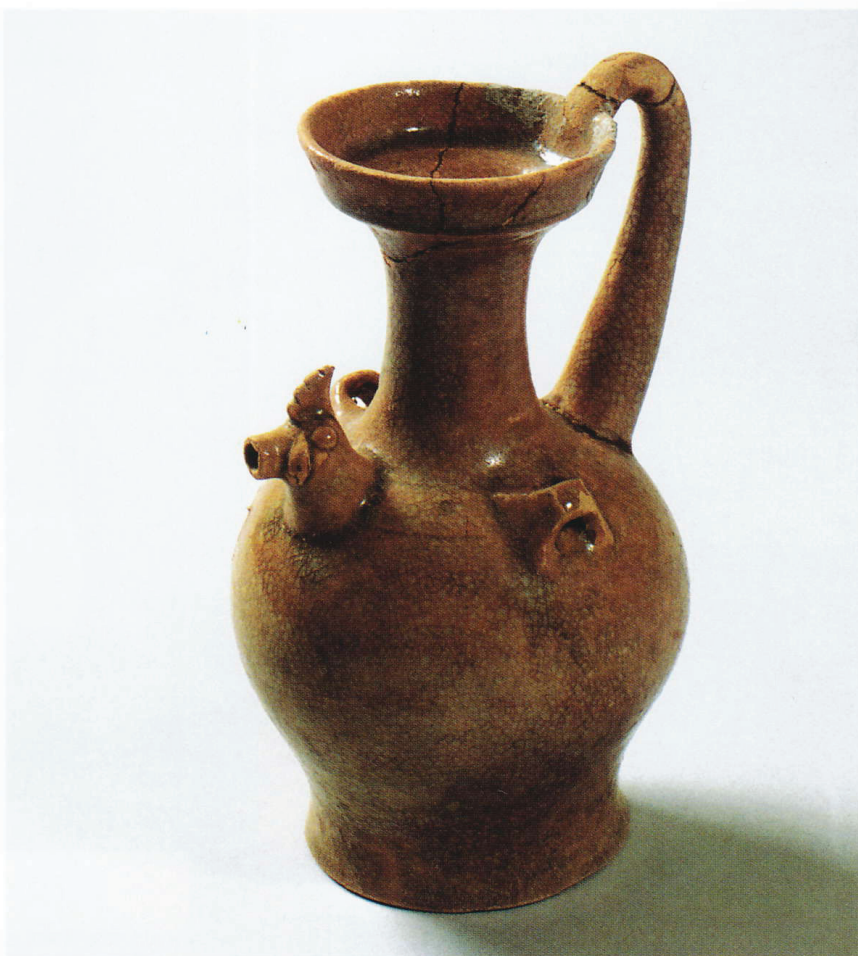
37. 南头古城鸟瞰 (文见 188 页)





39. 南头古城城门 (文见 188 页)

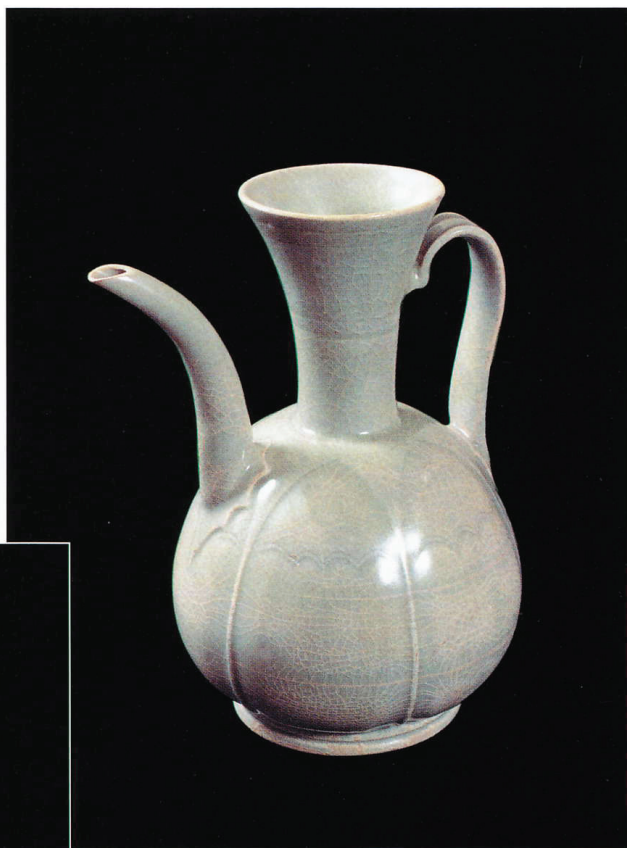
40. 青釉鸡首壶
(文见 206 页)



41. 青釉四系罐
(文见 206 页)



42. 越窑青釉执壶
(文见 208 页)



43. 海康窑梅瓶
(文见 209 页)

44. 龙泉窑连座梅瓶
(文见 210 页)



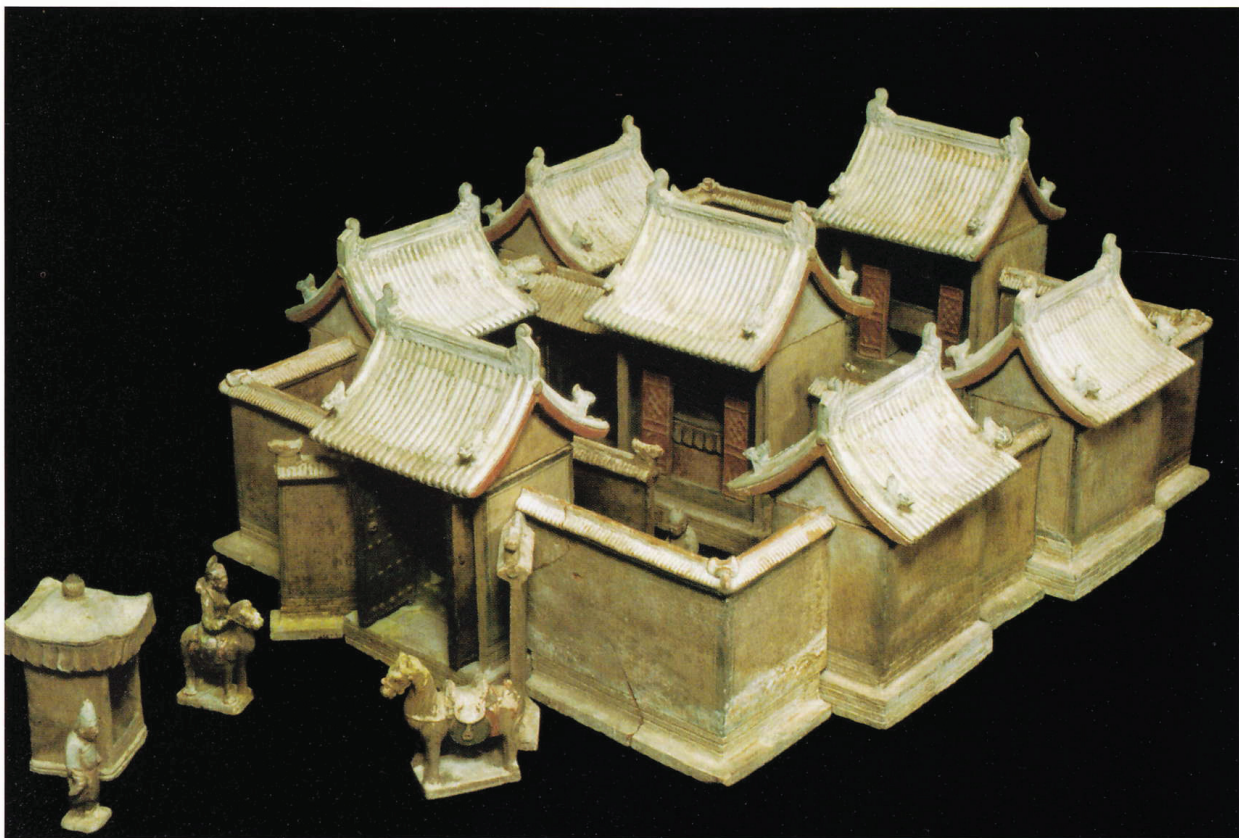
45. 青花海螺纹碗 (文见 210 页)





46. 绞胎枕 (文见 209 页)

47. 彩绘陶院落 (文见 210 页)





48. 灰陶跪坐俑 (文见 204 页)



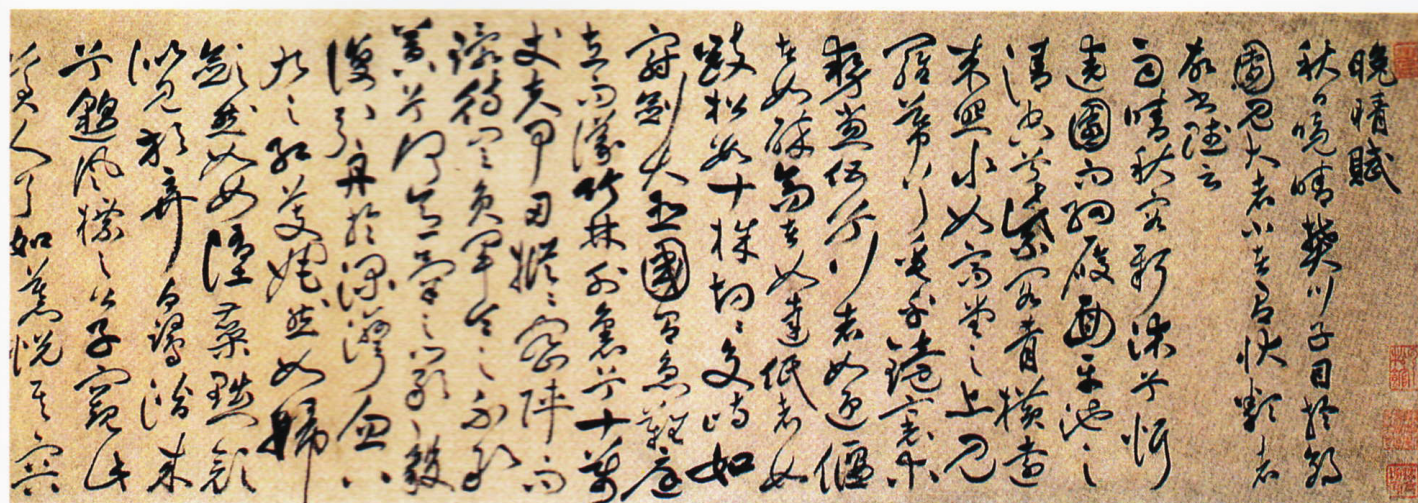
49. 三彩武士俑
(文见 207 页)



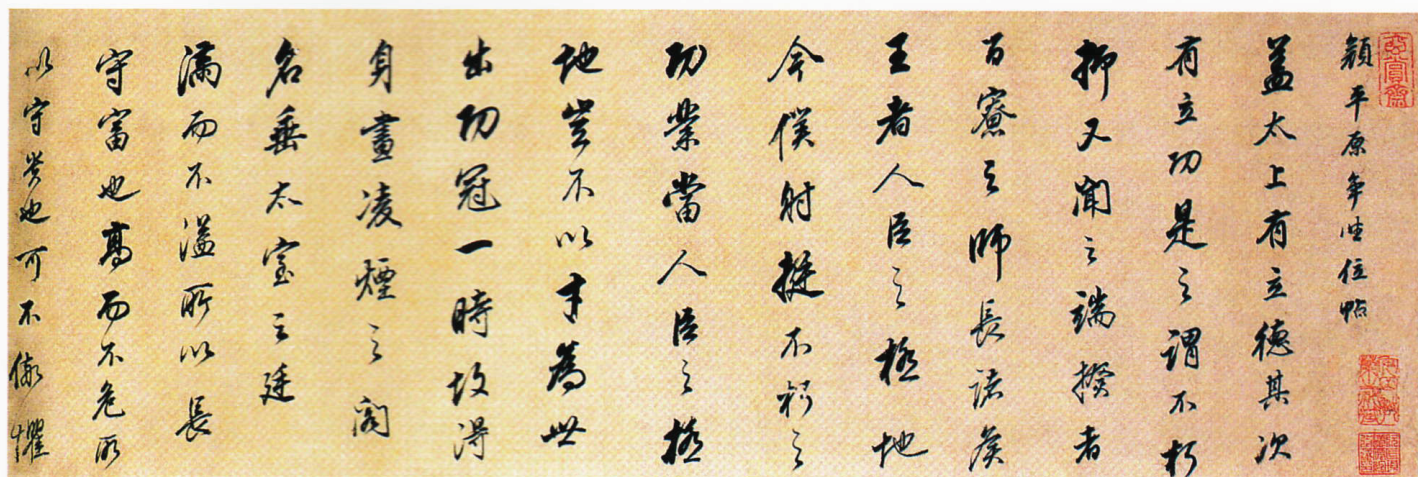
50. 窃曲纹双兽耳铜簋（文见 214 页）



51. “硕父”铜鬲（文见 215 页）



52. 祝允明《晚晴賦》卷（局部）（文见 224 页）



53. 董其昌行书《颜平原争座位帖》《送刘太冲序》卷（局部）（文见 224 页）



55. 陈淳花卉图轴 (文见 234 页)



54. 王铎行书诗轴 (文见 226 页)

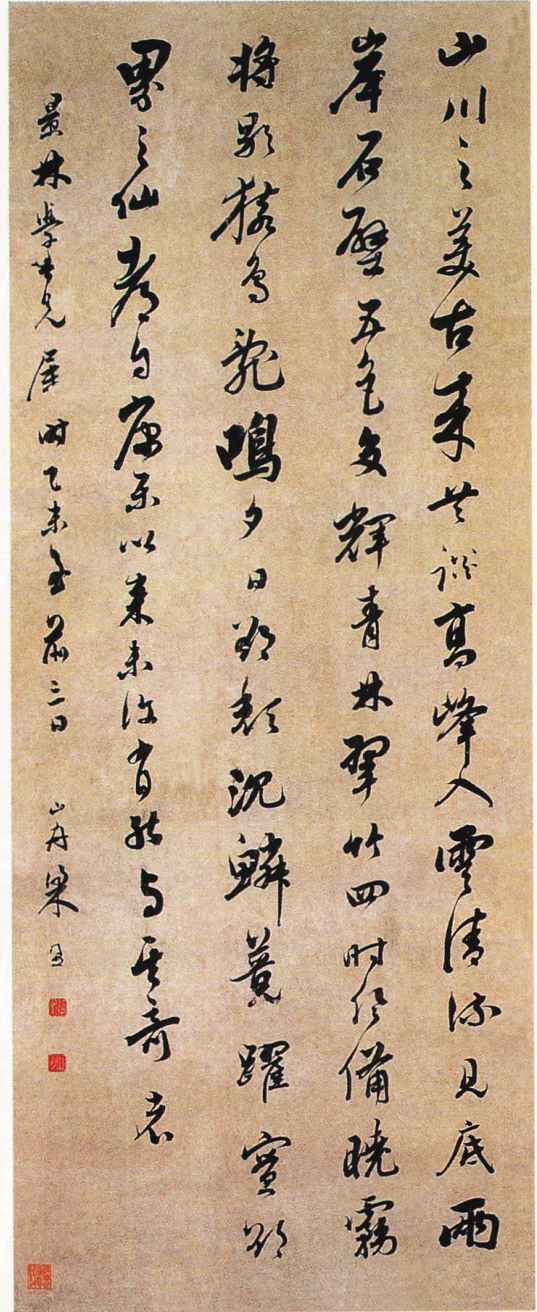


56. 佚名《文会图》轴（文见233页）





57. 郑燮《风竹图》轴（文见 236 页）



58. 梁同书行书轴（文见 229 页）



59. 任颐《桃花白鸡图》轴 (文见 237 页)



60. 何香凝《虎啸图》轴 (文见 239 页)

何香凝夫人于一九七二年逝世，终年九十三岁。此幅成于清末宣统二年，庚戌为公元一九零二年，香凝三十三岁，正在日本留学，习艺期间，考日国内女子作画多致力于花鸟间，及山水运笔未见有鲁英遒论序豹之属，而香凝乃能一反潮流，以革命精神寓于绘事之中，于斯可见。

一九七八年孟春
商水作记

何香凝夫人于一九七二年逝世，终年九十三岁。此幅成于清末宣统二年，庚戌为公元一九零二年，香凝三十三岁，正在日本留学，习艺期间，考日国内女子作画多致力于花鸟间，及山水运笔未见有鲁英遒论序豹之属，而香凝乃能一反潮流，以革命精神寓于绘事之中，于斯可见。

一九七八年孟春
商水作记



61. “九九乘法口诀”刻铭砖（文见 243 页）



62. 深圳革命烈士纪念碑（文见 259 页）