

1906

饒

平

鄉

土

985

主編：三川

饒平政协文史組編

系一
卷二

饶平乡土

(修订本)

主编 一川

饶平政协文史组编

一九八五年六月

前 言

月是故乡明，水是故乡甜。侨居客地的饶平人，自然会有“低头思故乡”之情，想知道一点故乡的过去和现在。

树有根，水有源。生长在饶平的年青一代，难免有“寻根溯源”之念，想了解一些家乡的纵面和横面，以便借鉴历史，正确了解现状，开拓美好的未来。

饶平，有着悠久的历史。“浮滨类型”的出土文物，雄辩地说明，早在商代以前，我们的祖先就在这里繁衍生息、勤劳生产、创造文化，并与中原的文化交流、汇合。自明成化十三年（公元一四七七年）饶平建县以来，曾经涌现了一批影响遍及全国的历史人物，发生过一些震动中外的历史事件，留下了一批引人入胜的古迹。饶平有着丰富的物产，其中有不少是名产。解放后，饶平进行了一批重点建设，现在又跨入了对外开放的年代，为引进技术、投资提供了一个良好的环境。所有这些，都为饶平人民所关注。

《饶平乡土》就是在这样的形势下编印的。它把饶平的历史、地理、经济、文化等方面作了简明扼要的介绍，虽然是挂一漏万，但对于那些关心家乡历史、关心家乡四化建设的同胞来说，或许能有所裨益。

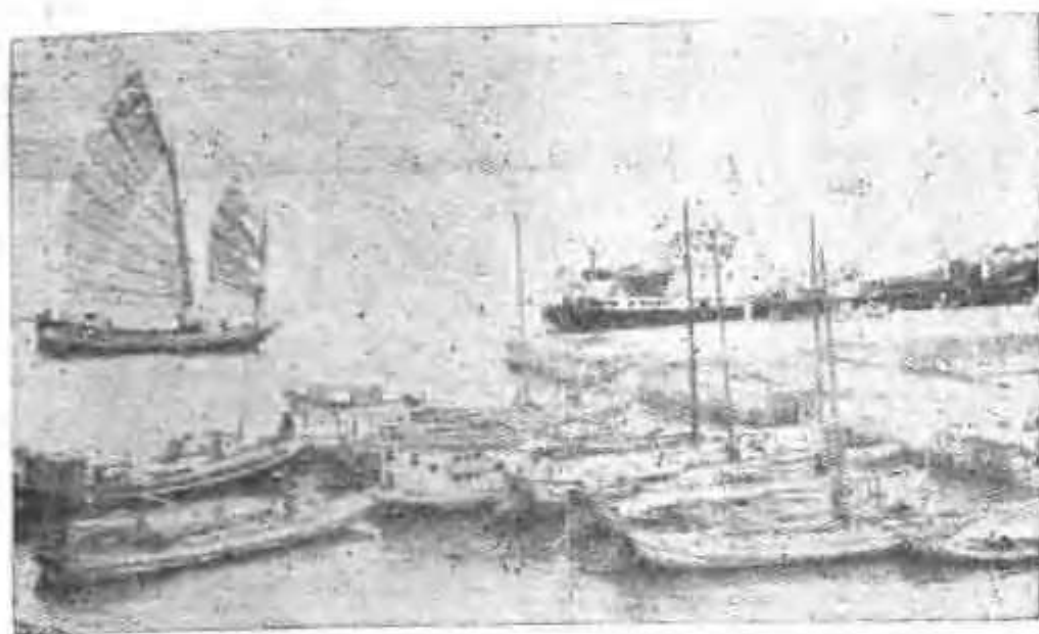
由于时间、资料、人力、水平等方面的限制，难免有错漏之处，敬希批评指正，以待今后修改增补。

编 者



黃崗新姿

(蕭宏長 攝)



三百門碼頭

(蕭宏長 攝)

AS.18/01



饶平浮滨出土文物

Ⅰ式大口罇(陶)

(余添泉供稿)



福金黃鎮偽攻洲迸發出師誓興永余波浦陳日四十月四未丁
(县博物馆供稿)

目 录

一、历史沿革..... (1)

二、经济概况..... (3)

政治区域 自然条件

自然资源 人力资源

经济水平 投资环境

引进项目 联系单位

三、重点建设..... (12)

汤溪水库 黄岗三桥

黄岗河 大澳新航道

霞绕水关 三百门围海工程

防风林带

四、饶平名产..... (20)

白叶单丛 和阳二号椪柑

芦 笋 叠石赤蟹

大澳珠蚶 海山虾插

乌耳鳗和鳗苗 浮山蛇品

金漆木雕 剪纸与花灯

金银首饰

五、历史事件..... (29)

张璠起义 黄岗丁未革命举义记

六、历史人物…………… (40)

周 用	陈天资
黄 锦	黄 琮
张 珪	林 凤
陈涌波	詹安泰
张竞生	李芳柏

七、出土文物…………… (51)

“浮滨类型”出土文物

饶平九村古瓷窑

施厝出土四百余年古尸

八、名胜古迹…………… (58)

文明塔	瑞光台
所城城垣	涑玉泉
镇风塔	风吹岭古渡口
全德学校	丁未革命纪念亭
三饶孔庙	

九、艺 文…………… (64)

饶平历代文人主要著作

《饶平民间故事》简介

饶平历代诗词选

十、地方掌故…………… (72)

淡甲鱼救驾	八角九进士
一门四武举	

一、历史沿革

明代中期以前，岭东之海阳、程乡（今梅县）二县，因疆域宽广，壤连福建之汀（州）、漳（州）二府，丛山峻岭，民变啸聚，难以治理，故巡抚右都御史吴琛上奏章请在三饶地增设县治，以利统治。明成化十三年（公元一四七七年），宪宗命总督两广军务兼理巡抚的都察院右都御史朱瑛，督办建置饶平县事。遂拆海阳县之光德、太平、怀德三乡设置饶平县，县治设于元歌都之下饶堡（今三饶镇）。元歌都下设上饶、中饶、下饶、东洋四堡，愿“三饶太平”，此即饶平定名之故，也寄“饶永不瘠，平永不乱”之意。饶平隶属潮州府，下辖沁州、清远、元歌（以上三都为光德乡）、宣化、信宁（二都为太平乡）、隆眼城（简称隆都）、苏湾、秋溪（三都为怀德乡）等八都，总人口为九万二千九百二十一人。

明世宗嘉靖五年（公元一五二六年），巡按熊兰上奏请拆饶属之沁州、清远二都，共二百零四村置大埔县。饶平存元歌等六都。

嘉靖四十四年（公元一五六五年）因设置澄海县，将饶属之苏湾都、信宁都陈塘堡之盐灶村割给澄海县，又将饶属之秋溪都划归海阳县。至此，饶平只辖元歌、信宁、宣化、隆眼城四都。

明成宗万历四年（公元一五七六年），以信宁都之南澳岛设置闽粤南澳镇（属军事建制），将青、云二澳割给福建省漳州府诏安县管辖，深、隆二澳仍由饶平县管辖，直至民

国元年（公元一九一二年）改南澳镇为南澳县。

公元一九四九年中华人民共和国成立后，将隆眼城都划给澄海县管辖。一九五八年十一月又将县属之凤凰区割给潮安，同时撤销南澳县建制，以南澳公社建制并入饶平县，一九五九年底南澳又恢复为县的建制。此后，县内疆域没有再变动，全县面积约为初建县时的三分之一。南澳县自初建县直至中华人民共和国成立初，一直设于三饶镇，长达四百七十多年。中华人民共和国成立后，考虑到四百多年来，疆域变化大，三饶镇已由初建县时的中心点变成现在处于县北山区一隅，水陆交通不便。而黄冈镇地处沿海平原，水陆交通便利，历来是我县商贾集中，经济较为发达的重镇。因此，一九五一年八月就在黄冈镇设县人民政府办事处。一九五二年十一月十四日经政务院内务部批准，正式把县治从三饶镇迁来黄冈镇。

（刘基贡）

二、经济概况

一、区域位置

饶平县位于北纬23度41分，东经116度59分，在广东省的最东部，处于汕头市、厦门市两个经济特区之间，东与福建交界；西与潮州、澄海、汕头毗邻，南临南海，北与大埔接壤。全县总面积1670平方公里，东西宽32公里，南北距80公里。县城黄冈镇，是全县政治、经济、文化的中心。全县行政区域设置21个区，3个区级镇、4个农林场，246个乡和3个乡级镇，有1261个自然村。

二、自然条件

饶平县背山面海，有优美的自然环境。境内地势北高南低，西北部的西岩山峰高1232米，为本县最高峰，是潮汕地区第五个高峰。地理条件有广阔的山区丘陵地带和滨海平原台地；东、西、北三面环山，向中部倾斜；中间是贯穿全县一条完整独立的黄冈河（又名凤江），全长84公里，发源于上饶李坑，由北至南经黄冈流入大海，全流域控制了全县总面积九成。

饶平县属亚热带海洋性气候，年平均气温为摄氏 21.5°C ，最高气温为 38.5°C ，最低气温为 0.8°C 。常向风为东风，夏季以东南风为主，冬季以东北风为主。年平均降雨量为1500毫米左右，一般平均日照为2148.4小时。总的气候特征是：雨量充沛，但分布不均匀；夏长冬暖，热量资源丰富；无霜期长，四季常青。

饶平县海岸线长125公里，拥有耕地39万亩，山地面积

177.4万亩，还有不少宜牧地和大量水面浅海滩涂，生产潜力很大。

三、自然资源

饶平县地理位置优越，交通便利，资源充足，物产丰富。水力资源，解放后大力进行开发。全县已建成以库容二亿八千万方的汤溪水库为总枢纽的长藤结瓜式水利网，拥有大中小型水库山塘蓄水工程七百六十三宗，总库容量达五亿二千二百八十一万方，耕地有效灌溉面积占八成以上。水力能源蕴藏量达8.3万千瓦，其中有开发价值的前期工程有4.3万千瓦。现已建成大小水电站211个，装机容量2.2万千瓦，基本解决了城乡工农业生产和生活用电的需要。矿产资源蕴藏量丰富，金、铜、钨、铁、锡等有色金属都有一定的资源，有的已被开采利用。花岗岩、瓷土、海蚶（贝灰料）、砖瓦土、耐火土、钾长石、河沙等资源，开发价值很高。饶平县盛产水稻、小麦、花生、甘蔗、木茨、甘茨、黄麻、红麻、豆类、柑桔、菠萝、荔枝、香蕉、芒果、杨梅、龙眼、橄榄、桃、李、奈、柿、优质名茶、竹产品、蔬菜、菜籽、中药材等粮食、经济作物和土特产。食盐是我县沿海的主要产品，最高年产量达七万五千吨。水产品有对虾、泥蚶、牡蛎（蚝），石斑鱼、海蜇皮、紫菜、海带、海蛎（薄壳）、花蛤、海螺、池泽鱼、鲳鱼、马胶鱼，以及其它各种海鱼等海鲜（味）品，淡水养殖以四大家鱼为主。还有龟、蛇、鳖、鹧鸪、鹌鹑、灌鱼、鳝鱼、泥鳅、田鸡、水鸭等山珍野味。山枣羔、径南红柿、蜜柑、汉塘柿饼、高堂菜脯、西岩乌龙茶、岭头奇兰茶、单丛茶、海山虾插（脯）、落山虎蚶、汫洲蚝等土特产，历史上久负盛名。

我县有丰富的自然资源，耕地、林地、牧地、水面及海

滩涂、山塘水库、各种矿藏、渔、盐、蛭、陶瓷、名茶、水果、蔬菜、种植业、饲养业等方面，发展前景十分广阔；开发性生产的潜力，更是令人关注。

四，人力资源

我县人多地少，劳力资源丰富。一九八四年全县人口七十七万多人，劳动力占总人口百分之四十六以上。除从事工农业生产以及商业、交通运输业、文化教育、卫生事业外，劳力有剩余。在智力资源方面，具有大中小学各种文化程度的占总人口百分之五十四以上。一九八四年全县有中、小学校三百七十八所(包括县师范)，在校学生十三万多人，适龄儿童入学率为百分之九十七以上。城乡共办幼儿园一百所，在园幼儿约六千人。

我县的劳力资源，农村地区除从事农、林、牧、渔业生产外，还积极发展食品加工、制盐、陶瓷、建材、抽纱、织网、竹艺、挖矿等工副业，同时输出劳力到外地做工。随着农村商品经济的发展，农业生产逐步提高集约化的水平，估计劳力将有更多的剩余。城镇劳力比较集中，文化水平又较高。总之，我县城乡劳力资源是丰富的，引进投资发展开发性生产，兴办各种劳动密集型加工业，以及劳力输出，都能提供充裕的劳动力。

五，经济水平

旧饶平，是一个地瘦人穷，多灾多难的穷县。工业基础极差，只有几个小手工作坊；农业因水利失修，大部份耕地都是“望天田”。农作物产量极低，大米缺乏，甘茨是主粮，经济文化水平相当落后，人民生活十分困苦。新中国成

立后，饶平人民发扬奋发图强、勤劳勇敢、艰苦创业的革命精神，经济建设蒸蒸日上，人民生活水平得到了显著的改善和提高。经济增长速度，一九八四年工农业总产值比一九四九年增长5.4倍，工业增长37.8倍，农业增长3.5倍。经济结构，工业占33.6%，农业占66.4%。

科学技术水平有很大的提高。工业从无到有，先后建成了有一定规模的制糖、罐头、农机、液压、抽纱、织网、陶瓷、假发、绳缆、金银、竹木工艺等二百七十多家国营和集体所有制工业企业，配备有一定水平的专业人才和现代机械设备，并能生产出具有一定水平的果蔬鱼类食品罐头、液压泵原件、小型米机、节能变压器、充气机、“三机”（电视、录放、收音）部份配套件、印刷电路板、电子小插件、组装计算器、家用电熨斗、假发、各种机（手）织毛衫、绣衣服装、宽幅蚊帐、传统机（手）织潮汕抽纱、日用瓷器、金漆木雕制品、金银首饰工艺美术制品，以及琳琅满目的各种日用塑料制品。此外还引进先进技术生产线，开发生产高级优质电植绒布和花岗岩装饰石板材项目。农业生产，进行兴修水利，充分利用水力资源，造林绿化，改善生产条件，推广精耕细作，选育良种，科学种田，获得了高产。现在粮食耕地年亩产水平达到一千六百斤以上，比一九四九年亩产四百九十八斤增二点二倍，每亩水稻平均年产量，一九四九年是四百六十四斤，现在是一千六百零四斤，增长二点四五倍；杂优水稻年亩产最高达二千斤以上。在养殖业方面，用科学技术进行人工养鳗鱼、养对虾、养蛇、养鳖、养膏蟹均获得成功和取得了较高的经济效益。

发展商品出口贸易，是我县的一项主要经济工作。随着对外实行开放，我县的出口商品贸易额不断增加，年贸易额达四千万以上，为国家多创外汇收入，做出应有的贡献。

六、投资环境

能源：全县发电装机3.1万多千瓦，其中水力发电装机2.2万千瓦，发电量近6000万度。还有可开发利用的水力资源，装机容量可达2.1万千瓦，开发后，年发电量可达到1.2亿度。

交通：饶平地理位置优越，四通八达，水陆运力充足，交通方便。海上运输开辟新航线，建设三百门港。该港东至福建厦门经济特区98海浬，西至汕头经济特区36海浬，至广州308海浬，直通香港航线198海浬。内河运输可抵达梅县。境内公路主干线纵横交错，连接全县所有区、镇。县城黄冈距离汕头54公里，深圳特区430公里，广州518公里，厦门239公里。航空方面，处在汕头机场和厦门机场中间。

电讯：具有国内外邮政、电报、电话的通讯能力，电话经过中转可与香港澳门通话。随着厦门至汕头载波电讯工程的建成配套，长途通话能力将进一步提高。

技术力量：振兴饶平经济，必须建立一支强有力的科技骨干队伍。经过努力，现已配备一定的技术人才，从事工农业生产的科研工作，有农艺师、工程师等一批科技人员，他们在各自的岗位上做出应有的贡献。

居住环境：我们热情欢迎海外侨胞、港、澳、台同胞回乡旅游探亲考察，关心家乡建设，洽谈投资。中国旅行社饶平分社(有空调设备)、饶平县招待所，热情为您提供服务，居住环境幽静，空气清新，服务周到。

优惠政策：根据国家现行政策法规，客商在我县投资，可以获得多方面的保障，使投资者获得合法的经济利益。一九八四年，中共饶平县委、饶平县人民政府《关于进一步搞好

对外开放的暂行规定》中，在实行优惠政策方面，作出了若干规定，其中包括外商在我县投资办企业，享受低于经济特区的优惠地价；华侨、港澳同胞兴办的来料加工装配企业，允许其亲友参与联合承包或独立承包经营；华侨、港澳同胞在我县投资办企业，如要求其农村或外地的亲属参加生产、管理，可以给予照顾和提供方便。凡投资额在十万元（人民币，下同）以上者，允许在农村招聘其亲友二人来本企业安排就业，二十万元以上者准予招聘四人，并照顾子女或亲友一名在县华侨中学读书。五十万元以上者，准予招聘五至十人，并照顾其亲友二名在华侨中学、一名在县二中读书，二名农转非的户口。巨额投资者，可适当放宽照顾。华侨、港澳同胞捐款、捐物、兴办公益事业，可参照上述规定，给予更加优惠待遇；华侨、港澳同胞在国内的亲友，对介绍引进资金、技术和样品有成绩者，在引进成功投产后，由企业给予一定数额的现金奖励。每引进一个独资、合资、合作经营或补偿贸易项目，按其第一年实际引进的投资额千分之三至千分之五的幅度，给予主要的引进介绍人以现金奖励；引进来料加工者，按与新客户签订的合同第一年实收上缴费的千分之五奖给引进介绍人。此外对中外合资、合作经营企业、外商独资企业，以及引进外资、技术改造老企业方面，都规定了一些优惠措施。

七、引进项目

根据我县资源的优势，抓好商品生产基地建设和发展引进投资项目、来料加工、补偿贸易、出口贸易、旅游事业，加快对外经济技术交流和合作，振兴饶平经济大有可为，这些项目大体是：

（一）农牧渔业

1、水果，重点发展柑桔、香蕉、青梅、芒果、生榄、菠萝、荔枝、龙眼、李、奈、柿、葡萄等品种。

2、茶叶，重点发展乌龙、奇兰、单丛、铁观音、黄旦等优质名茶。

3、蔬菜，发展南菜北调和出口需要的品种、重点发展蘑菇、芦笋、普蒜头、青刀豆、芥菜、土豆、生薑、洋葱、萝卜籽、茺荳籽等品种。

4、中药材，主要发展砂仁、菊花、北沙参、穿心莲草、溪黄草、生地、金银花、党参等品种。

5、饲养业，重点发展三元杂交瘦肉型猪、狮头鹅、春水鸭、良种鸡、牛、羊、兔、蛇、鹌鹑、蜗牛。

6、水产品，重点发展对虾、膏蟹、泥蚶、紫菜、花蛤等名贵海水产品，淡水养殖不断扩大四大家鱼的饲养量。我县人工养鳗鱼，已有多年历史，产品畅销港澳及日本等地国际市场，要继续扩大放养面积。海水捕捞作业，推广科学捕鱼，重点发展石斑鱼、海蜆皮、龙虾等捕、钓作业。

(二) 工业

大力发展引进加工业和先进技术设备，发展对外贸易，主要项目：

1、花岗岩石板材厂；年产10万平方米建筑装饰石板。利用外资、补偿贸易或合资经营形式，引进先进技术和机械设备，进行荒料石的开采和加工石板材出口，该项目已被列入广东省重点引进项目之一。

2、食品罐头有芦笋、水果、果汁、果酱、蘑菇、青刀豆、花蛤及鱼类罐头。芦笋罐头营养价值丰富，产品畅销国际市场，计划在五年内种植芦笋面积达到10,000亩，年产芦笋罐头1500吨以上；果汁、果酱也要大力发展。欢迎引进先进生产线。

3、纺织、服装、抽纱、渔网；现有生产各种机（手）织毛衫、绣衣服装、宽幅蚊帐、机（手）织潮汕抽纱、鱼网及新建年产三百万米电植绒布厂；欢迎引进设备加工或贸易出口。

4、陶瓷；有传统的名种日用陶瓷；碗、盘、碟、匙、杯、茶具、花瓶等，配套齐全，年出口量一亿多只以上。新发展的蓝鲤餐具配套产品，畅销美国市场，计划引进先进技术设备，搞一条龙生产。

5、工艺美术；我县传统的金漆木雕、金银首饰工艺品、竹制工艺产品，欢迎扩大出口贸易。

6、假发；我县新兴发品厂生产的各种假发，畅销欧洲、美洲、非洲、澳洲、中东等市场，欢迎投资和引进技术设备，扩大生产规模和创新，使产品多样化，不断扩大加工出口量。

7、中成药，加强发展历史悠久的古楼轩跌打万槌吊膏、跌打药酒、黄岗“四狮亭牌”食伤药粉等传统中康药的研制和出口。

8、电子、电器、日用五金、塑料制品，以及印刷工艺、包装装潢等各个行业，都欢迎引进投资和先进技术。

（三）交通能源

1、柘林湾是我省粤东地区的优良港口，地理位置优越，海域结构良好。国家将在该海湾建设停泊万吨巨轮的深水港，先建疏驳锚泊位，后建港口码头。港区将配备仓库堆场，建立商务运输机构、联检机关，创办对外贸易企业，兴办工业以及生活服务行业，发展陆上交通运输。位于海湾西侧的三百门及红山地带成为港口发展经济的开发区，欢迎投资组织开发。

2、随着三百门的开发，港口的建设，将兴建一个工业