

广州市志

卷八

广州市地方志编纂委员会



广州出版社

广州市志

卷 八

广州市地方志编纂委员会

广州出版社

粤新登字 16 号

责任编辑 赵辛予 周伟励 杨向群 邱江生

封面设计 陈锦鸿

图书在版编目(CIP)数据

广州市志 卷八:农业卷/广州市地方志编纂委员会编纂
- 广州:广州出版社,1996.1

ISBN 7-80592-289-6/K·20

I·广… II·广… III. ①地方志-广州②农业经济-经济史
- 广州 IV. ①K296.51②F329.651

中国版本图书馆 CIP 数据核字(95)第 21783 号

2538/08

广州市志(卷八)

广州市地方志编纂委员会

广州出版社出版发行

(广州市东风中路 503 号 7 楼)

广东省公安司法干部学院印刷厂印刷

787×1092 毫米 16 开 40.125 印张 16 彩页 93 万字

1996 年 1 月第 1 版 1996 年 1 月第 1 次印刷

印数 1-3000 册

ISBN7-80592-289-6/K·20

定价:110 元

广州市地方志编纂委员会*

主任: 黎子流
副主任: 任荣江 戴治国 陈纪萱 张凤祥
甄炳昌
委员: 陈 棠 叶世雄 李雁鸿 李任桥
钟显佑 肖进贤 林国威 李祥发
谭可诚 陈蔚霖 刘青云 郑友然
杨钦泉 陶焕文 温健辉 陈梓瑶
谭应华 唐文雅
顾问: 薄怀奇 黄崧华 徐 亮 杜襟南
杨万秀 陈胜彝 曾昭璇 关履权
唐 森

* 历届广州市地方志编纂委员会成员名单见卷首。

《广州市志》编审人员

主 审：薄怀奇 石安海 任荣江 戴治国
总 纂：杨资元
常务副总纂：甄炳昌
副 总 纂：唐文雅 程 慧 饶展雄 谭绍鹏
 林加榕 叶章永 罗纪权
图片编辑组组长：李仲伟

本卷编审人员

审 定：杨 毅 杨 丰 黎 敏
责任总纂：林加榕 罗纪权
责任编辑：钟赞祥 叶昌文
图片编辑：陈锦鸿
统计数字审核：叶荣基 程光明 杜宝仪

凡 例

一、《广州市志》编纂以辩证唯物主义与历史唯物主义为指导，贯彻详今略古、存真求实的原则，力求全面、系统、科学地记述广州地区自然和社会的历史与现状，突出地方特点、专业特点、时代特点，使之成为朴实、严谨、科学的资料文献，为社会主义物质文明和精神文明建设服务。

二、全志记述上限为 1840 年，下限为 1990 年；需溯源的适当上溯，个别重大事件为保持其完整性适当下延。

三、全志记述范围，以 1990 年底广州市行政区域的市区为主，若统计数字包括属县均注明含县。市属区、县另修区、县志。

四、全志采用述、志、记、传、图、表、录等体裁，以志为主。全志共 21 卷（23 册），包括总述、综述、大事记、人物志、区县概况及分志。分志为章节体，个别分志在章之上加设“篇”。

五、全志篇目设置，以现代城市社会分工和现行管理体制为基础，事以类从，横排门类，设立分志。为突出地方特点，有些门类升格设分志。如《华侨志》、《穗港澳关系志》、《家庭志》、《饮食志》、《蔬菜志》、《工艺美术工业志》等。

六、为加强志书整体性，全志设总述；经济门类各卷首设综述，如《城建综述》、《交通邮电综述》、《工业综述》、《商业综述》、《外贸综述》、《农业综述》、《经济管理综述》；在各分志前面设概述；章之始视需要而设无题小序等，以体现市志各个组成部分的有机联系。

七、全志的文字、标点、数字、计量单位等均按国家所定的规范书写。中华人民共和国成立后以公元纪年，中华人民共和国成立前用历史朝代纪年。每节首次出现传统纪年均加括号注明公元纪年。中华人民共和国简称“新中国”，新中国成立前后，简称“建国前”、“建国后”。行文涉及组织机构、会议、文件等，按当时称谓记述，一般采用全称，过长的名称多次出现的用简称。译名以新华社或专业工具书通译为准。

八、全志注释，文字简短的采用文内注，较长的采用脚注。记述有争议的的事物，一般以一说为主，他说附于脚注。

九、人物志采用述、传、记略、录、表五种体裁，记述断限内对广州社会发展具有影响的人物。所记述人物不受广州籍属限制。入传和记略的人物只收下限前已故人物。

十、全志资料均经各级修志部门考证、核实并载人各分志之资料长编，入志时一般不再注明出处。

卷 八

农业综述

农业志

蔬菜志

水产志

农垦（农工商联合企业）志

乡镇企业志

广州市农业委员会地方志编委会

主任：钟显佑

副主任：徐卓铤 邱文忠

委员：陈仕周 陈宗瑾 吴镜波

叶日开 周世杰 管世营

阮汉江

修志办公室

主任：阮汉江

副主任：黄国柱 钟赞祥

工作人员：叶昌文 王李和 朱根生

陈文坤



1958年毛泽东视察市郊棠下大队



50年代中期,朱德视察广州河南园艺场

市农工商联合总公司供稿



晚稻丰产

(1989年)

水稻田冬种板田菜心



小型拖拉机在田间操作

市农机公司供稿(2000年)

荔枝园

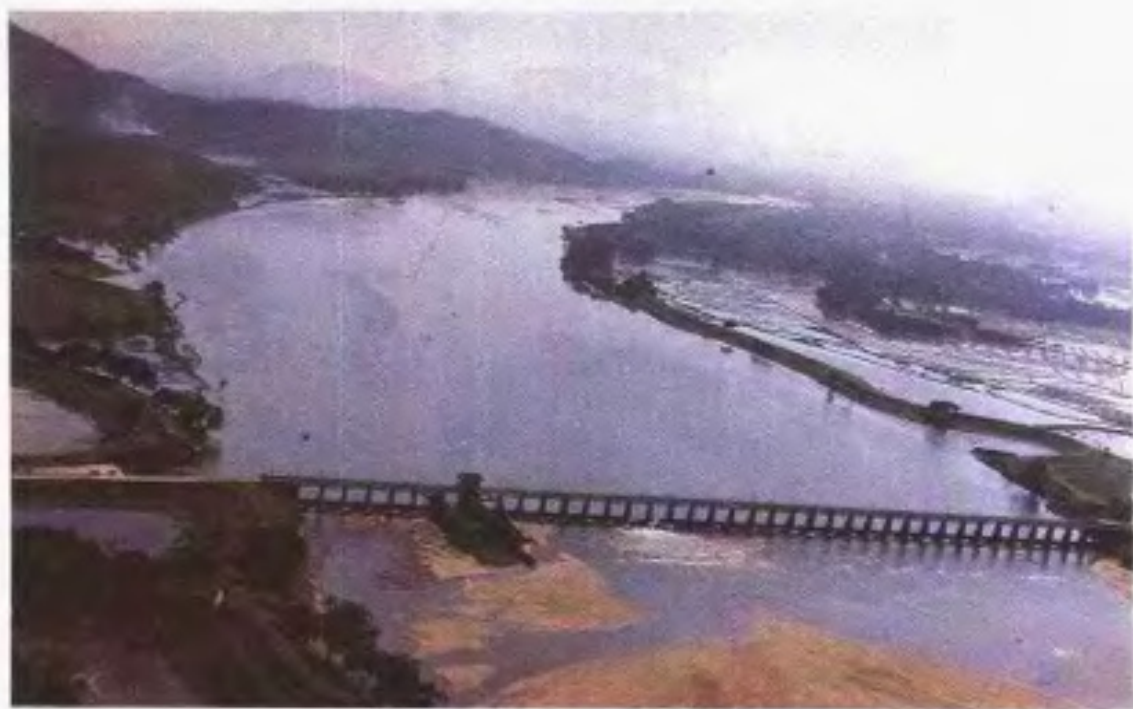


引种甜玉米



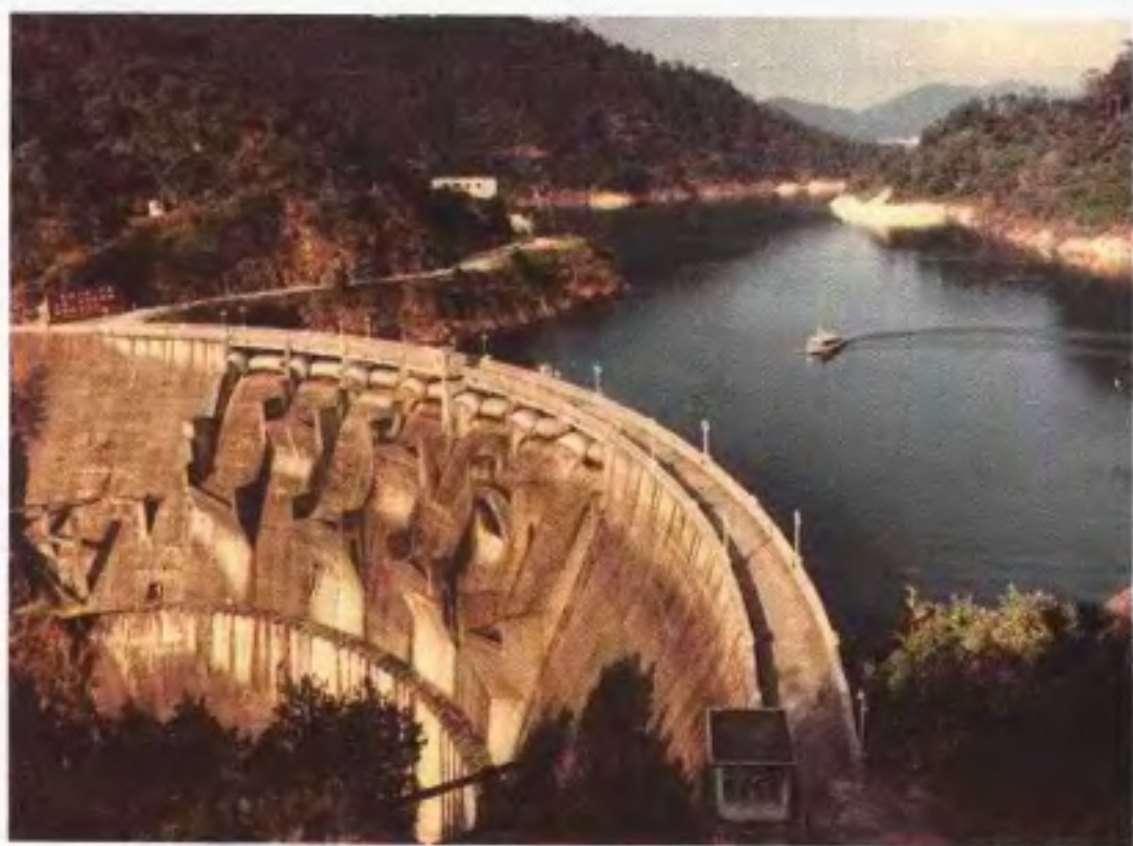
高产甘蔗





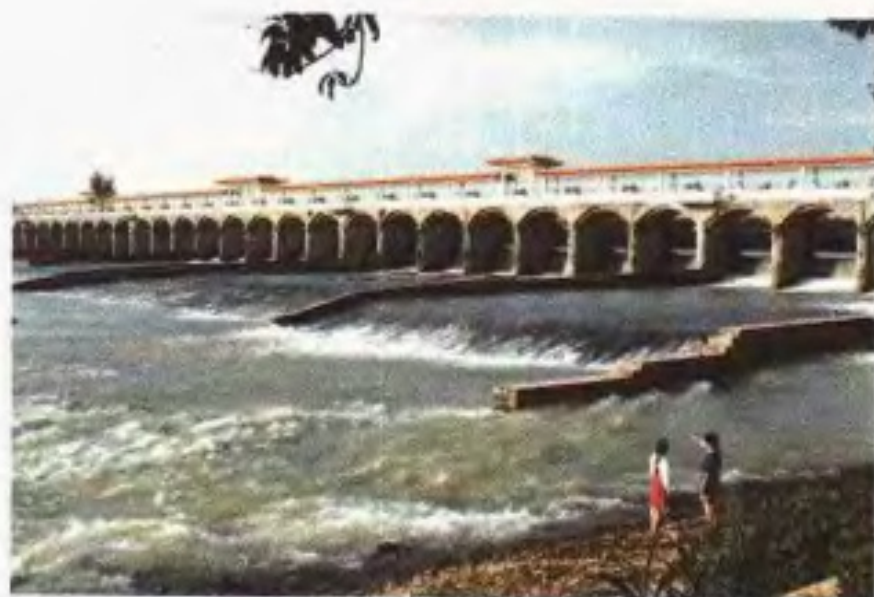
黄龙带水库大坝溢洪道

市水电局供稿



流溪河水库大坝

芦芭水闸



李溪拦河坝

市水电局供稿



北江大堤堤岸

岭南佳果(一)

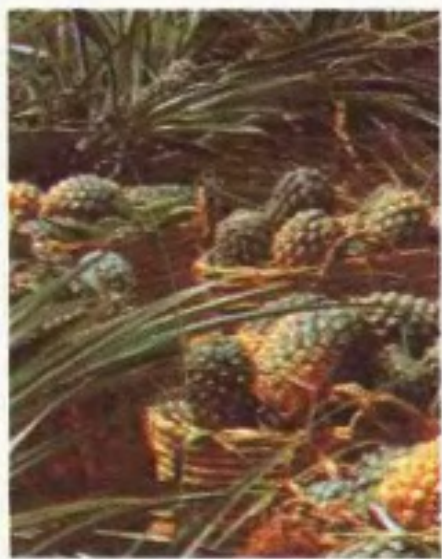
杨桃



番石榴



甜橙



菠萝



荔枝

岭南佳果(二)



木瓜

龙眼



香蕉



盆桔种植

等村区志办供销社



花卉中心蔬菜作物



市蔬菜生产试验场水培室一角



盆景场

市郊溼地松林

市林业局供稿



市流溪河林场毛竹林

市林业局供稿



流溪河水库网箱养鱼