

广西通志

全 卷 一

广西壮族自治区地方志编纂委员会编

广西人民出版社

广西通志

金融志

广西壮族自治区地方志编纂委员会编

广西人民出版社

(桂)新登字 01 号

特约编辑：王 炬 卢启勋 施均显

责任编辑：欧薇薇

广西通志·金融志

广西壮族自治区编纂委员会

☆

广西人民出版社出版发行

南宁市河堤路 14 号 邮政编码：530021

广西南宁新华印刷装订厂印刷

※

开本 787 毫米×1092 毫米 1·16 29 印张 700 千字

1994 年 11 月第一版 1994 年 11 月第一次印刷

印数 1~1500 册

ISBN 7-219-02858-X/K·368 定价 25.00 元

广西壮族自治区地方志编纂委员会

名誉主任：韦纯束

主任：成克杰

副主任：马庆生 杨基常 刘咸岳 洗光位 余国信

总纂：洗光位（兼）

副总纂：刘肇贵 梁汉坤 梁超然 罗解三

委员：（按姓氏笔画排列）

	马庆生	韦壮凡	韦纯束	韦宣仁	毛国斌	龙廷驹	刘咸岳
刘肇贵	成克杰	朱焱	余国信	何绍榜	张兴强	张江垠	陈业益
洗光位	郎敏路	杨基常	杨道华	范存举	罗解三	周子德	周永光
钟铿	钟文典	唐志敬	唐崇锦	莫军	莫文军	晏源源	梁汉坤
梁祥胜	梁超然	黄铮	黄卷超	谢之雄	谢永雄	谢明学	温强
潘洪恩	黎灼仁						

广西壮族自治区地方志编纂委员会顾问

（按姓氏笔画排列）

乔晓光 刘毅生 李殷丹 张声震 陈岸 林克武 罗立斌 罗尔纲
骆明 莫文骅 黄云 谢王岗

《广西通志·金融志》编纂委员会

主任委员：陈伯发

委 员：（按姓氏笔画排列）

卞百林 卢世荣 刘其波 周志诚

张世豪 黄代伟 黄经俊 蓝世和

Z-b62/12

《广西通志·金融志》编辑人员

主 编：陈伯发

副 主 编：刘其波

编 辑：黄 仕 张世豪 关泰秩 黄伟立
龙慧娟

广西壮族自治区通志馆审稿和验收人员

冼光位 谢永雄 卢启勋 雷 坚 王 炬 施均显

编辑说明

一、本志属于《广西通志》的一个专志，全书约 70 万字。

二、本志上限从西汉早期铸造的汉半两铜钱在广西使用开始，下限一般至 1989 年底止。一些特殊事项则超越下限记述。

三、本志以概述为先导，共分为 10 篇，篇以下分章节。一般按事类横排，按时间纵述。

四、本志是在统一篇目、统一体例、统一规范的基础上由中国人民银行广西壮族自治区分行、中国工商银行广西壮族自治区分行、中国农业银行广西壮族自治区分行、中国人民建设银行广西壮族自治区分行、中国银行南宁分行、中国人民保险公司广西分公司及几家自治区级信托投资公司共同编写。

五、本志各章节对于建国后金融机构名称第一次记述时用全称，以后用简称。对专用名词术语的简写在第一次记述时也作必要的注释，以利阅读。

六、货币单位：民国时期的金融统计数字使用国币（法币）计算；建国后一律以人民币（新币）计算，1955 年以前使用旧人民币计算者，另用括号加以注明。



1990年11月江泽民总书记(前左二)在自治区党委书记赵富林(前左一)陪同下,到中国银行南宁分行贷款扶持的企业——北海太平洋冷冻厂视察。(《航空报》)



1994年7月国务院副总理兼中国人民银行行长朱镕基(左二)在自治区主席成克杰(左三)陪同下在广西视察洪水灾情及金融工作。



以中国人民银行总行副行长郭振乾为组长的国务院工作组一行9人于1993年5月到广西检查社会集资、投资和金融工作。(左一为赵富林,左二为李明初,左四为郭振乾)

(黄卫宁摄)



1992年9月,中国农业银行总行段晓兴副行长(右三)到桂林、凭祥、防城港、东兴等市,调研农村金融工作。

(廖毅摄)



1991年中国工商银行总行张肖一行(前一)到广西视察工商信贷工作。



1994年5月，中国人民建设银行总行副行长(前右二)到广西视察建设银行工作。
(新华社)

中国银行总行党组书记、董事长王启人(左五)1994年7月到广西视察中国银行基层单位及中国银行投资企业受灾损失情况。



1994年6月，中国人民保险公司总公司吴小平(右二)副总经理在桂平县江口镇灾区现场察看水灾灾情。
(燕子里摄)



中国人民银行广西壮族自治区分行、国家外汇管理局广西分局。

地址：南宁市桃源路 39 号



中国工商银行广西壮
族自治区分行。
地址：南宁市桃源路 88-1 号



中国人民建设银行广西
壮族自治区分行。
地址：南宁市桃源路 82 号



中国农业银行广西壮
族自治区分行。
地址：南宁市天桃路 27 号



中国银行南宁分行。
地址：南宁市方塘路15号



南宁国际贸易中心
由香港中太公司设计
地址：南宁市延平路10号



广西信托投资公司(模型)。
地址：南宁市视源路



广西大学学校,广西
大学附属中学。
地址：南宁市海源南路



建设银行广西分行
1984年至1992年注入
资金25亿元,支持云锦
水电站工程建设。

(赵昂拍摄)

1991年至1994年
建设银行广西分行为平
果铝建设投入资金共计
21亿元,成功地创造出
建设银行服务铝模
“平果铝模式”。

(王新摄)



1993年中国银行
南宁分行贷款支持柳州
引进德国复印机造纸化
生产线。(林威中摄)



农业银行贷款支持
发展农村电力工业。



工商银行广西分行
通过柳州分行向柳州钢铁
厂发放贷款4.4亿元
(1987-1992年),支持
该厂进行技术改造。因
为该厂的3号炼铁高炉。



农村信用社贷款支
持农民发展多种经营。

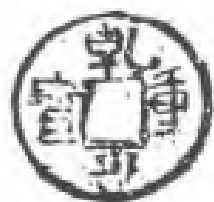
南宁罐头厂在生产经营中,以保险为后盾,积极参加了产品质量保险、进出口运输保险、企业财产保险、机器损坏保险等,使企业生产得以顺利进行,产品质量不断提高。



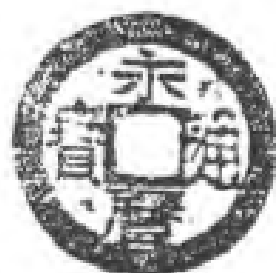
广西信托投资公司 1989 年至 1992 年重点投资项目北海综合化工厂建设工地一角。



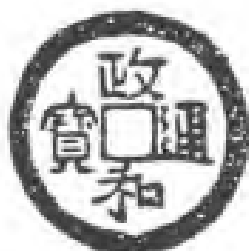
广西银行学校第二期县支行行长岗位职务培训轮训班在听课。



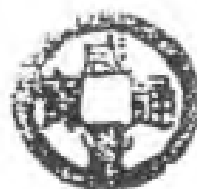
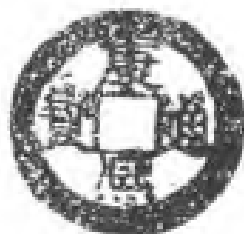
五代南汉在南宁铸造的乾亨重宝(背“重”)



明朝在广西铸造的大中通宝(背“柱一”)、永历通宝(背“五厘”)



宋神宗在梧州铸造的各种铜钱
(梧州钱谱卷之三)



清朝在广西铸造的康熙通宝(背满、汉文“柱一”)、咸丰通宝(背满文“宝柱”)



民国初期广西存世的银元、银毫。





广西银行纸币壹元券(民国九年)。



广西省银钱号纸币壹元券(光绪三十年)。



广西省银行通用货币伍元券(民国十五年)。



广西省银行纸币貳毫券。



广西省银行通用货币壹元券(民国十八年)。