

广西通志

测绘志

广西壮族自治区地方志编纂委员会编

广西人民出版社

广西通志

测绘志

广西壮族自治区地方志编纂委员会编

广西人民出版社

(桂)新登字01号

特约编辑 施均显 谢永雄 唐放明

责任编辑 欧薇薇

装帧设计 施均显 陈晓婷

广西通志·测绘志

广西壮族自治区地方志编纂委员会编

出版发行 广西人民出版社

(邮政编码:530021)

南宁市河堤路14号)

印刷 广西制图院地图印刷厂

开本 787毫米×1092毫米 1/16

印张 19.5

字数 450千字

版次 1998年10月第1版

印次 1998年10月第1次印刷

印数 1—1500册

书号 ISBN 7—219—03811—9/K·702

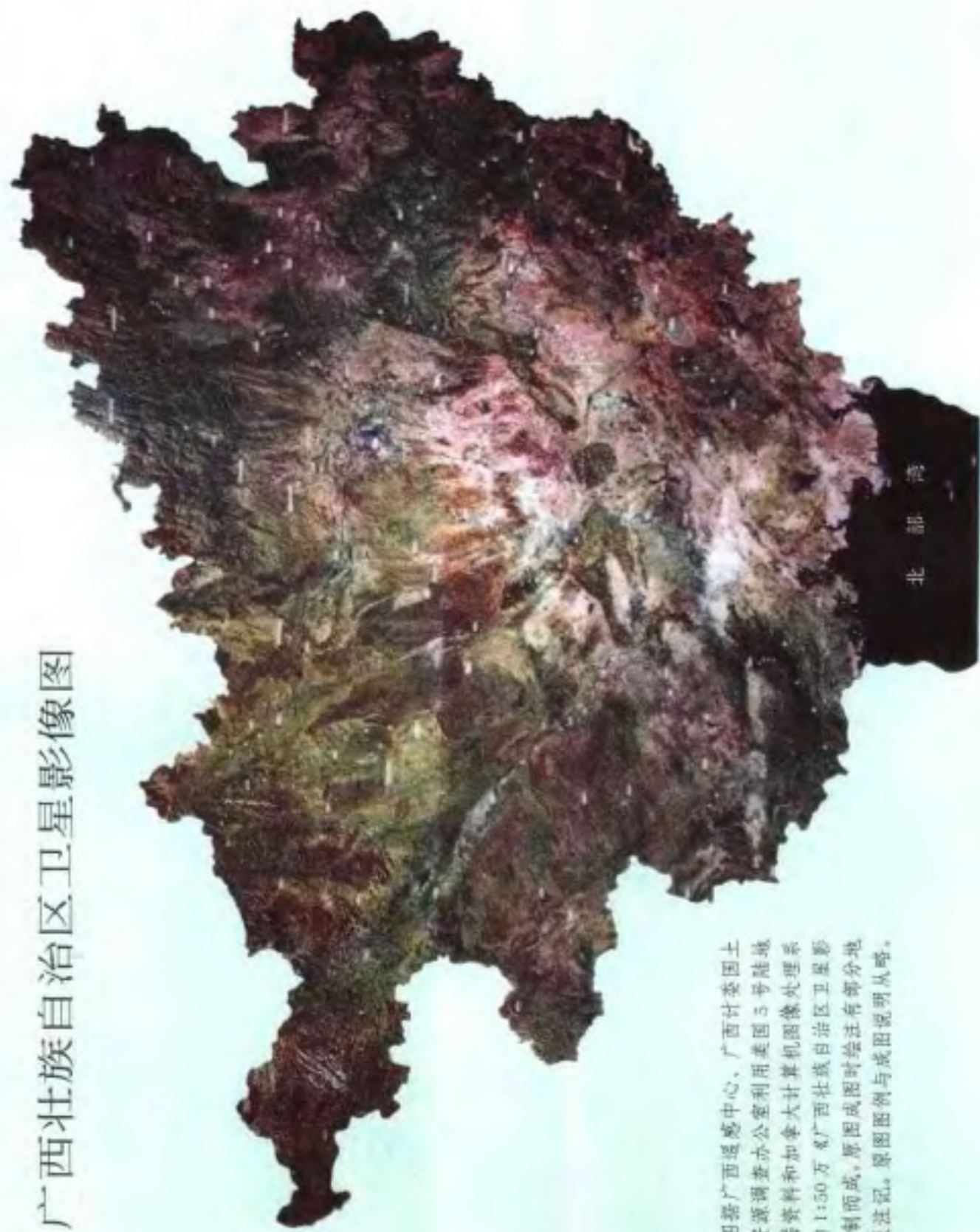
定价 60元

ISBN 7-219-03811-9



9 787219 038116 >

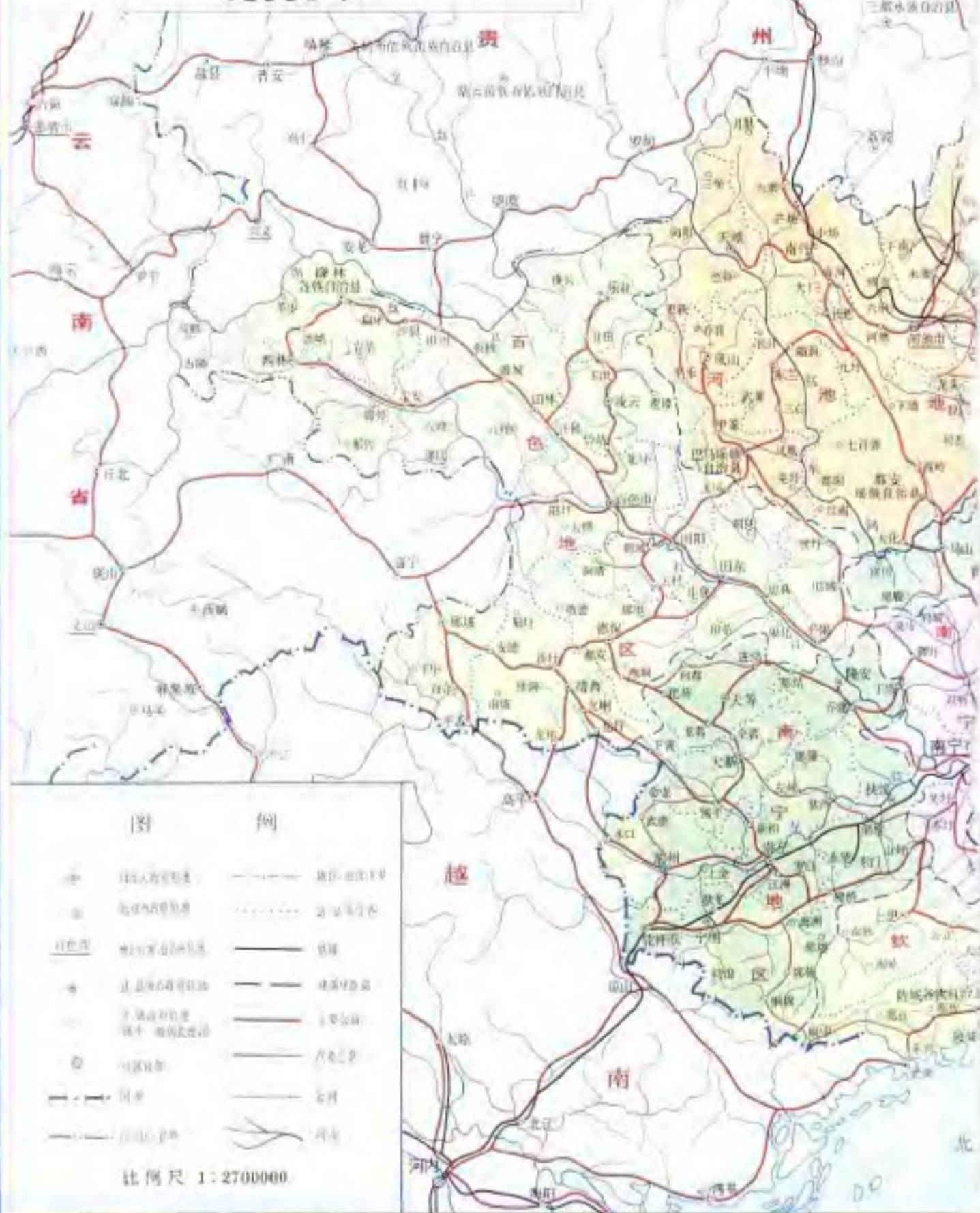
广西壮族自治区卫星影像图



本图据广西遥感中心、广西计委国土
整治和资源调查办公室利用美国5号陆地
卫星扫描资料和加拿大计算机图像处理系
统制作的1:50万《广西壮族自治区卫星影
像图》复制而成，原图成图时绘注有部分地
图符号及注记，原图图例与成图说明从略。

广西壮族自治区政区图

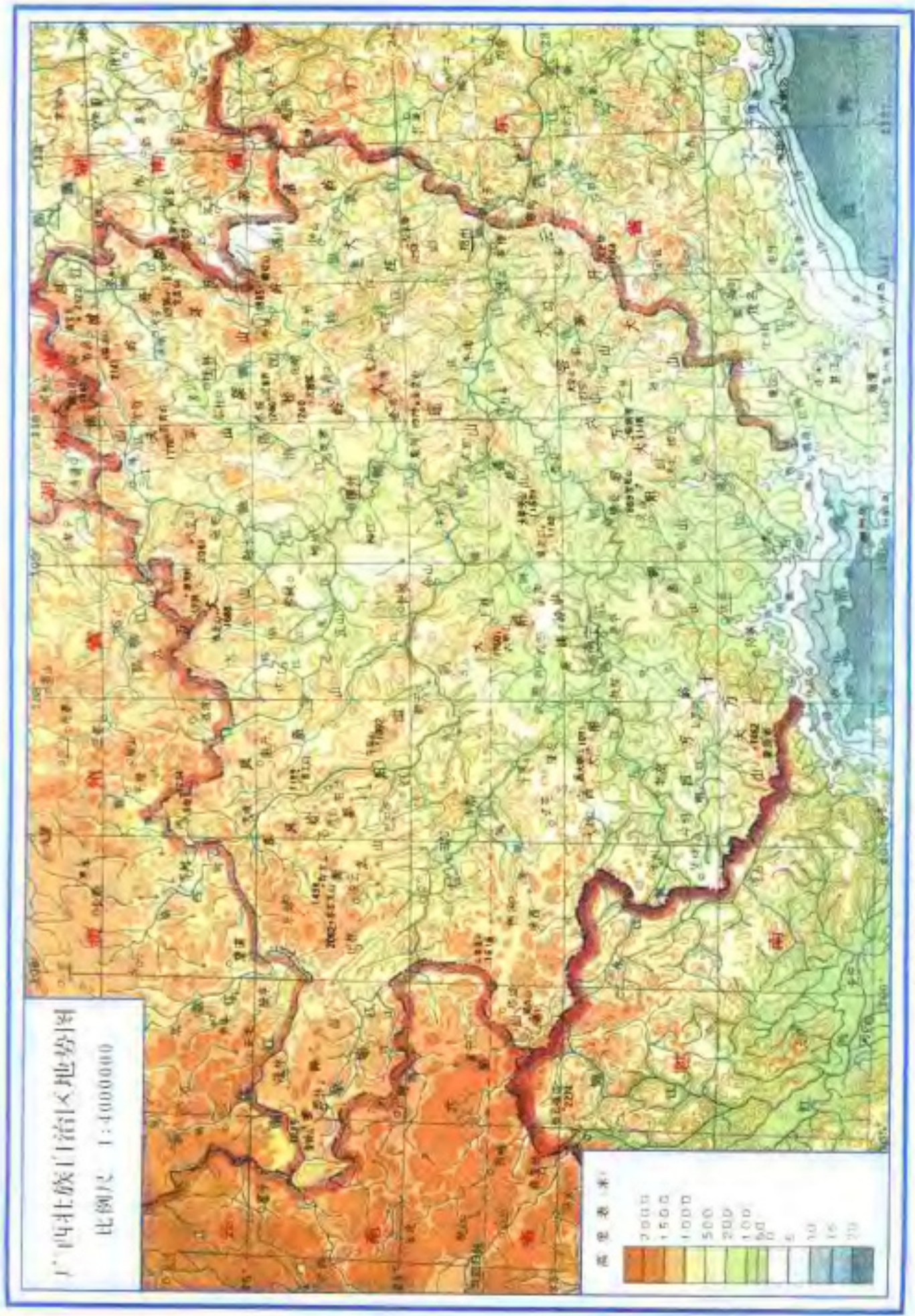
(1985年)



本图中国国界线系按照中国地图出版社1989年出版的1:400万《中华人民共和国地形图》绘制。



出版原图, 神机图版, 透明注记, 印色: 品红、黄、青、黑, 网比例: 5%、10%、15%、30%。



本图为中国界线系统中国地图出版社1989年出版的1:400万中国地形图分幅图。



1989年1月，自治区党委书记陈辉光（左一）在广西测绘局视察。



1989年2月，自治区副主席赵维匡（中）在广西测绘局视察。



1991年8月，自治区党委副书记丁廷模（右一）、自治区副主席王蓉贞（左一）接见国家测绘局特邀顾问、国家测绘局第一大地测量队爱国奉献事迹报告团团长李曦沐。



1991年8月，自治区党委副书记丁廷模（前右三）、自治区副主席王蓉贞（前右二）、自治区政府秘书长杨基常（右一）在广西测绘局局长龙洪元（左一）陪同下看望在南宁的国家测绘局第一大地测量队爱国奉献事迹报告团一行。

1991年8月，自治区副主席王蓉贞（左二）、自治区建委主任陈雷卿（左三）慰问广西测绘局各级领导和测绘先进工作者。



1991年8月，国家测绘局第一大地测量队爱国奉献事迹报告团在南宁作报告。

1978年初，广西测绘局副局长吴英甫（右一）、王顺志（左一）给荣获局1977年度“工业学大庆先进单位”称号的测绘二队颁奖。





1991年10月，全区测绘行业先进班组先进工作者表彰大会在南宁召开，自治区党政领导给先进班组颁奖（上图），自治区党委副书记刘明祖（下图右二）给先进工作者颁奖。



1992年6月，自治区副主席李振潜（后右一）在广西测绘局局长龙洪元（中）陪同下检查地图制图工作。

1992年12月，国家测绘局局长金祥文(中)在广西测绘局局长龙洪元陪同下会见自治区副主席王蓉贞(右一)。



1992年12月，国家测绘局局长金祥文(左一)在广西测绘局局长龙洪元(前左三)、副局长宣复基(右四)陪同下检查地图制图工作。

1992年12月，全国测绘局长会议在南宁召开。





1992年12月，国家测绘局副局长杨凯（左三）、冯孟华（右三）与广西测绘局领导座谈测绘管理工作。

1989年12月，国家测绘局总工程师陈俊勇（左二）在广西测绘局局长龙洪元（左三）陪同下检查航测内业工作。



1994年1月，自治区主席助理孙惠南（左二）在广西测绘局局长周兴炬（右一）、副局长李烈霭（右二）陪同下检查测绘科技工作。

广西壮族自治区地方志编纂委员会

名誉主任：韦纯束

主任：李兆焯

副主任：潘琦 徐爱俐 吴恒 梁超然 潘鸿权 余国信 蓝日基 冼光位

总纂：蓝日基(兼) 冼光位(兼)

副总纂：晏源源 刘肇贵 罗解三

委员：(以姓氏笔画为序)

| | | | | | | | | |
|-----|-----|-----|-----|-----|-----|-----|-----|-----|
| 韦吉田 | 韦纯束 | 韦清芳 | 王庆录 | 王荣慈 | 龙廷驹 | 冯成善 | 刘肇贵 | 朱焱 |
| 孙屹 | 李兆焯 | 李尚炎 | 宋福民 | 吴恒 | 吴忠才 | 余国信 | 陆汉超 | 杨道华 |
| 罗解三 | 周永光 | 周国丰 | 冼光位 | 郑应炯 | 张正铀 | 钟文典 | 徐爱俐 | 容小宁 |
| 唐志敬 | 唐崇锦 | 黄铮 | 黄汝珍 | 黄奇志 | 梁超然 | 章远新 | 晏源源 | 谢永雄 |
| 程传善 | 蓝日基 | 蓝怀廷 | 雷坚 | 廖新华 | 潘晔 | 潘琦 | 潘鸿权 | 黎灼仁 |

广西壮族自治区地方志编纂委员会顾问

(以姓氏笔画为序)

乔晓光 刘毅生 李殷丹 张声震 陈岸 林克武 罗立斌 骆明 莫文骅
黄云 谢王岗

《广西通志·测绘志》编纂领导小组

(1986年成立)

组 长:宣复基
成 员:唐泉清 曾崇琳

(1993年调整)

组 长:宣复基
成 员:陈思远 蒋宗柔

《广西通志·测绘志》编纂人员

主 编:宣复基
副主编:蒙美声
编 辑:廖金健

《广西通志·测绘志》撰稿人员

宣复基 蔡育民 唐泉清 董大耀 朱光树 曾崇琳 蒋宗柔 彭品昌 廖祯华
蒙美声 陈学熹 廖金健 赵慧德 居少华 陆旭明 武建设 谢国荣

广西壮族自治区通志馆审查验收人员

蓝日基 冼光位 刘肇贵 谢永雄 施均显 唐放明

67431/08

编 辑 说 明

一、本志编纂以马克思主义、毛泽东思想和邓小平理论为指导。力求客观地、全面地、系统地反映广西测绘事业的历史与现状。

二、本志分大地测量，地形、地籍测量，专业测量，海道测量，地图制图，测绘教育、科研及社团，测绘机构与队伍，测绘管理等八篇，前设概述，后设大事纪略、附录。

三、本志主要记述清代至1985年广西测绘事业的发展变化，个别史实和事项追溯至事物的发端，部分照片时间适当后延。

四、纪年，以中华人民共和国成立之日为界：此前以朝代年号纪年，择注公元纪年；此后用公元纪年，省去公元二字。

五、技术名词术语，以国家测绘技术标准和专业辞书为准，并参照全国自然科学名词审定委员会公布的《测绘学名词》，无者，从习惯。计量单位，依当时实际，对非法定计量单位，一般同时以法定计量单位表述。

六、地图数字比例尺，一般只写数字比例，“比例尺”三字省略。

目 录

| | |
|-----------|-----|
| 概 述 | (1) |
|-----------|-----|

第一篇 大地测量

| | |
|-----------------------|------|
| 第一章 天文测量 | (14) |
| 第一节 一、二等天文测量 | (14) |
| 第二节 三、四等和普通天文测量 | (15) |
| 第三节 大地坐标系 | (17) |
| 第四节 卫星大地测量 | (17) |
| 第二章 重力测量 | (18) |
| 第一节 重力基本点和一等重力点 | (18) |
| 第二节 重力网加密 | (19) |
| 第三章 三角测量 | (20) |
| 第一节 一、二等三角锁、网测量 | (20) |
| 第二节 三、四等三角测量 | (23) |
| 第三节 军用控制点测量 | (24) |
| 第四节 大地点的高程测定 | (24) |
| 第四章 水准测量 | (26) |
| 第一节 高程基准 | (26) |
| 第二节 一、二等水准测量 | (27) |
| 第三节 三、四等水准测量 | (29) |
| 第五章 测量平差 | (32) |
| 第一节 三角测量平差 | (32) |
| 第二节 水准网平差 | (34) |

第二篇 地形、地籍测量

| | |
|-----------------------|------|
| 第一章 地形测量 | (38) |
| 第一节 平板仪测量 | (38) |
| 第二节 航空摄影测量 | (45) |
| 第二章 地籍测量 | (52) |
| 第一节 简易地籍测量 | (52) |
| 第二节 正规地籍测量 | (54) |