

# 漳州交通志

东方出版社 出版

# 漳州交通志

漳州市交通局 編

责任编辑：吴玉萍  
装帧设计：李育才、王文琴  
电脑排版：苏 滨

## 漳 州 市 交 通 志

漳州市交通局编

---

东方出版社出版

(100706 北京朝阳门内大街166号)

新昌广告印刷公司承印

(深圳华强北路赛格科技工业园西三栋七层)

---

1993年10月第1版      1993年10月深圳第1次印刷

开本 850×1168毫米    1/32    印张13    插页16

字数 440千字            印数 2000册

ISBN7-5060-0442-9/U.I

定价：48元

鑒古知今為發  
展交通運輸服  
務

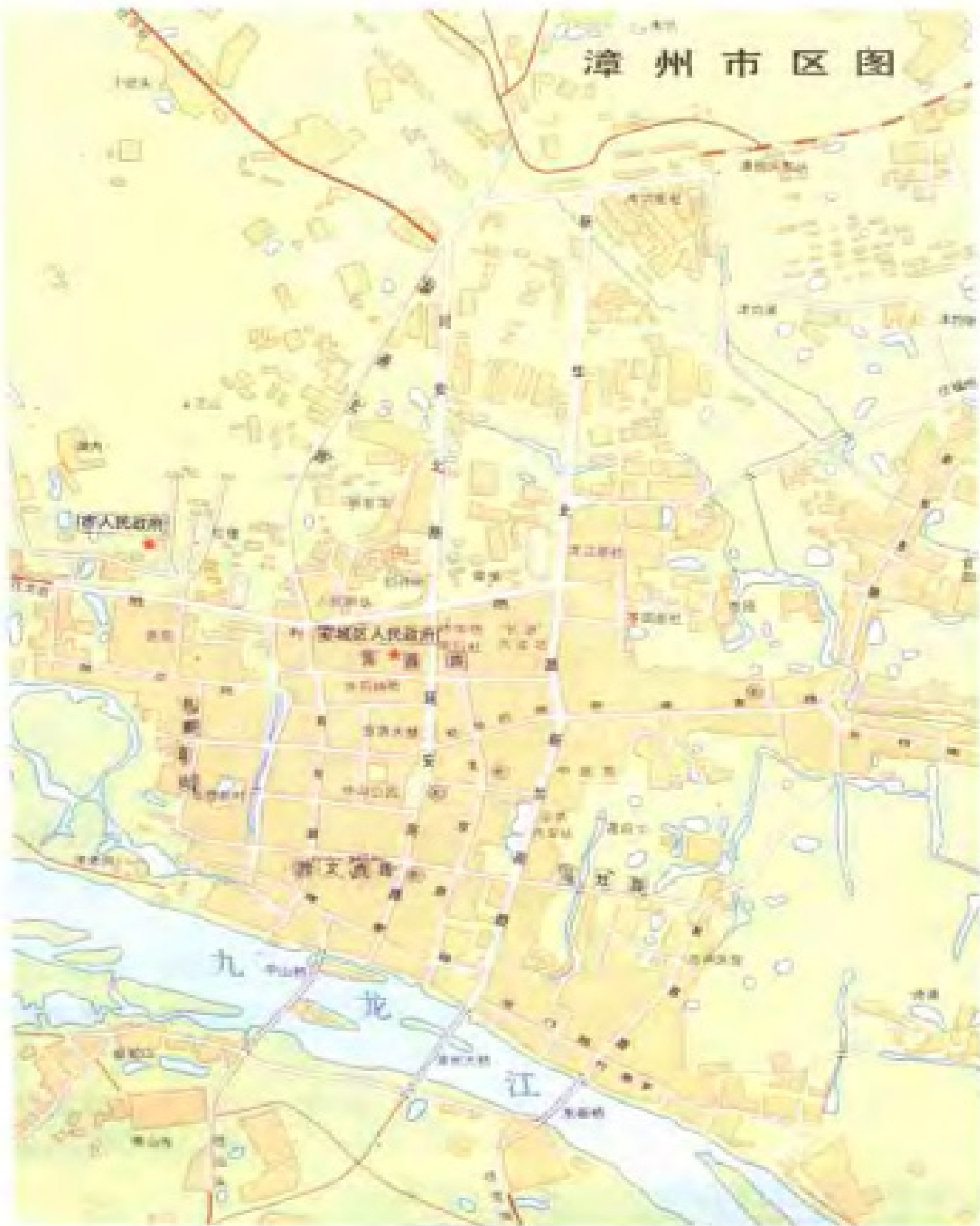
王展意

一九九三年秋



漳州市政区图

# 漳州市区图



## 序

漳州是我国历史文化名城。自唐代建州以来,已有1300多年的历史。其间拓道疏河、水陆驿运皆兴。闽粤古道,史垂千载。宋朝虎渡桥、明代月港,名闻中外。民国初期,漳州就修建福建省第一条铁路和首批公路,并有商营汽车运输业和轮船业。但因政治、经济、社会各种条件的制约,漳州近代交通运输事业发展极其缓慢。1949年9月,公路通车里程仅215.5公里,不少航道淤积,港口设备十分简陋。

新中国建立以来,在中国共产党和人民政府的领导下,勤劳智慧的漳州人民,致力发展交通事业,为漳州的交通历史写下了光辉的篇章。

公路、铁路运输四通八达。“324”“319”两条国道贯穿境内南北,与浙、赣、粤3省相通。县、乡都修建公路,全市乡乡通客班车,98.5%的村庄通公路。1990年,全市公路通车里程达5344.92公里,机动车总数58217辆,各种营运机动船舶392艘,1406客位,28636吨位。漳州市区南、北环城公路和国道324线漳分段5大改造工程竣工交付使用后,将进一步提高漳州的通行能力。鹰厦铁路纵贯漳州3县1区,在辖区内设15个车站,可直达上海、南京、合肥、福州等地。1990年全市完成货物运输量2514万吨,旅客运输量2437万人次。铁路货物发送量127.22万吨,发送旅客65.42万人次。

海运事业迅速发展。漳州现有东山、石码、下寨、宫口、旧镇、海门6个外运港口,并先后建起51座码头和8.24万平方米的专用库场。东山港2个5000吨泊位码头和1个3000吨泊位石油专用码头已投入使用,口岸联检机构齐备。漳州已开辟直通港澳、新加坡、菲律宾的海外航线,拥有一支30艘货轮的外运船队,年货运量达120万吨。

航空事业方兴未艾。漳州机场位于北郊,距市区10公里,可起降中型飞机。不久将开辟漳州-福州-南京和漳州-济南-北京航线。漳州市区距厦门国际机场56公里,市区设有民航售票处。

目前漳州的交通条件还不能适应改革开放形势的要求。交通运输仍是漳州经济发展的一个薄弱环节。要改变这种状况,还需要进一步深化改革,多方筹集资金,增加投入,统筹规划,统一安排,综合治理;也需要交通系统广大干部职工共同努力,付出艰辛的劳动。

盛世修志，旨在“存史、资治、教化”。为总结经验教训，探索发展规律，以求承前启后，漳州市交通史志编纂委员会在省交通厅交通史志编委会和漳州市地方志编纂委员会的指导下，完成了《漳州市交通志》的编撰任务。在编撰过程中，编委会领导和编写组人员坚持辩证唯物主义的观点，根据略古详今的原则，广泛调查、搜集材料，然后认真核实、整理，实事求是地记述漳州交通事业发展的历史和现状。我们希望，《漳州市交通志》的编撰、出版，能够给发展漳州交通事业提供有益的借鉴，也给关心漳州的各界人士提供了解漳州交通史迹的丰富翔实的资料。

改革开放，形势喜人。我们相信，在共产党和人民政府的领导下，在中共十四大精神的鼓舞下，通过全市交通战线职工的共同奋斗，漳州市的交通运输事业一定能够取得更大的成就，真正实现货物畅通、行旅方便的美好愿望。

让我们群策群力，共同谱写漳州交通运输发展的新篇章！

高南胜

1992年12月

## 凡 例

一、本书记述漳州市交通事业的历史和现状。上溯时间不限,下限至1989年,个别事项视需要记述至1990年。

二、本书记述的地域以漳州市现辖区为准,即龙海、漳浦、云霄、东山、诏安、平和、南靖、华安、长泰9县和芗城区。对于历史上曾隶属于漳州的县,如明代的龙岩、漳平、宁洋3县则不在内。

三、本书采用记、述、志、传、图、表、录等形式,以志为主体,图表随文。“大事记”以编年体记述,志则“横排门类”“纵写古今”,按“详今略古”原则,重点记述中华人民共和国成立后漳州市交通事业发展状况。

四、历史纪年 清代及以前按各朝年号用汉字纪年,中华民国用阿拉伯数字纪年,在括弧内加注公元纪年;中华人民共和国成立后皆用公元纪年;文中所称“中华人民共和国成立”或“新中国建立”“建国”,系指1949年10月1日;“解放”,系指1949年9月19日漳州解放。

五、地名称谓 凡地名、物名、人名、单位皆用全称。对于历史上的地名与今名有异者,在括弧内加注今名。

六、人物 据志书惯例,生不立传,人传传主皆为已故的对漳州交通事业有重大贡献与影响者。对健在者的功绩,按“以事系人”的原则在有关章节中予以记录。

七、本书系编著体,主要取材于档案资料、旧地方志和各县、区新编的交通志,包括各交通部门所提供资料。对资料来源,除在正文中说明外,一般不注明出处。

## 概 述

漳州市地处福建省东南部,位于北纬 $23^{\circ}34'$ — $25^{\circ}12'$ ,东经 $116^{\circ}54'$ — $118^{\circ}12'$ ,面积12607平方公里,一年四季常青,气候温和,物产丰富。

漳州市靠山面海,地势由西北向东南倾斜,境内低山丘陵多于平原,山地丘陵与山间盆地相间分布,河流支分,水量丰富,海岸线长达680公里,逶迤曲折,多优良港湾。

漳州北连泉州,西南与广东省相邻,西北和龙岩市接壤,东临台湾海峡,连接厦门,和金门隔海相望,与台湾仅一水之隔。全市辖龙海、漳浦、云霄、东山、诏安、平和、南靖、华安、长泰9县和芗城区。它是我国历史文化名城之一,闽南厦、漳、泉对外开放区的重要一翼,九龙江下游地区政治、经济、文化和交通的中心。

漳州交通四通八达,公路、铁路、水运相连的运输网络基本形成。市区芗城是闽粤两省公路干线的枢纽,“324”“319”两条国道贯穿南北,与浙、赣、粤3省相通。全市各县、各乡都修建公路。1989年,全市公路共有945条,总长5246.51公里,比1949年增长24.35倍,平均每百平方公里有公路41.61公里,居全国首位。鹰厦铁路横跨本市3县1区,在境内长143公里,设15个站点,1990年货物发送量达127.22万吨,发送旅客65.42万人次。内河航运以九龙江为主,1989年河流通航里程为292.5公里(最多的1937年为465公里)。本市5个县临海,有良好的自然港湾。已经开放的有东山、下寨、旧镇、石码、海门和官门6个港口。轮船向北可航行至福州、宁波、上海、南京、青岛、大连;向南可到广州、深圳、珠海、湛江、海口和香港、澳门。

中共十一届三中全会以后,漳州港口建设步伐加快,海运日兴,先后开辟至菲律宾、新加坡、马来西亚等国航线。漳州距厦门国际机场仅56公里,空运事业为开放和对外贸易提供方便条件。

漳州远古交通十分闭塞。内陆通往各地的交通都是羊肠小道,岭高径陡。商旅往来,货物运输,全靠步行和肩挑,人际交往,货物流通,迁延时日,十分不便,故有“蜀道难,闽道更难”之慨叹。

秦汉时期用兵南越和闽越,漳州成了闽、赣、粤间的交通要冲。江西、湖南的一些货物,也经由这里出海。唐代开辟古代驿道,人们置屯建堡,“披荆斩棘,拓道千里”。唐宋以后,闽粤和汀洲古道,已是我国东南沿海和沟通内陆的重要驿道干线。明清时期,漳州增设县邑,集镇、圩市激增,修建许多大路和乡道。及至清末,以漳州为中心向四方辐射的主要大道已有7条,还有通往沿海各港口以及各地各城镇、乡村的分支乡道,初步形成四通八达的道路网。但是,漳州古代的驿道尚未向车马大道发展。直至本世纪40年代,宁洋、漳平至龙溪交通仍用崎岖的

道。民国8年（1919年），漳州兴建第一条公路（漳州-石码）。随后，公路以市区为中心沿四方古路拓建延伸。到民国26年（1937年），境内有公路31条795公里（通车的仅570公里）。抗日战争时期，公路破坏，桥梁炸毁。战后，公路草率修复，勉强通车。1949年底，全市通车的公路仅215.5公里。

漳州古代桥梁类型很多，有蹬步桥、独木桥、木梁桥、石梁桥、石拱桥等等，都是人行桥。石梁桥始见于唐，宋代大有发展。漳州古代桥梁不仅具有鲜明的民族风格，而且建桥数量之多、设计工艺之精、建筑规模之大，都闻名于世。南宋建筑的江东大桥（古称虎渡桥），我国古代十大名桥之一，其石梁长23.7米，宽厚各1.7米，重约200吨，堪称世界之最。它的建成，充分表现古代漳州人民的高度智慧和伟大力量。因此，世有“闽南古桥，虎渡第一”和“闽中桥梁甲天下”的说法。至清代，漳州古桥共有236座。

境内陆路运输，长期处于徒步、肩挑、乘舆、畜驮的落后状态。民国8年（1919年），漳州开始有汽车运输业。民国26年，汽车运输业由商营始兴公司1家4辆汽车发展到16家157辆，兴盛一时。抗日战争期间，汽车运输企业相继倒闭。战后出现复苏，但商营汽车公司仅有6家，客货汽车72辆。

内河航运曾是境内交通的主要手段，九龙江及鹿溪、漳江、东溪和四都河历来运输繁忙，明清至民国时期盛极一时。但是，水运长期依靠人力和风力，有些河段，还须拉纤。清末民初，华侨和航商投资于内河轮船业者逐渐增加。民国时期，九龙江内河机动轮船运输颇为盛行，一度出现繁荣景象。但好景不长，1949年4~9月，国民政府刘汝明部溃逃时将汽船洗劫一空，内河和沿海水运一派凄凉。

明代中后期（1436~1621年），古代海运进入全盛时期。漳州月港，曾是福建四大古港之一。它从一个民间自由贸易港口发展成为我国东南沿海外贸中心。从兴起到繁荣昌盛近200年，与东南亚、印度支那半岛以及朝鲜、琉球、日本等47个国家和地区有直接贸易往来，并以吕宋（菲律宾）为中转，与欧美各国相贸易，在我国航海史上占有重要的地位。明末清初，郑成功抗清部队在沿海攻战频繁，清朝政府下令强迫“迁界”，实行海禁，封锁郑军，海运中断日久。道光二十二年（1842年）厦门辟为通商口岸之后，领海利权外溢，海上运输皆为英、美、日垄断，漳州海运业遭受严重排斥。民国时期，无力兴建、扩建港口。抗日期间，为防日军侵入，陆上掘路，海上堵港，港口、航道屡遭破坏，海运再次中断。战后恢复甚微。

清光绪末年（1905年）至宣统二年（1910年），福建省第一条铁路—漳厦铁路建成。它全长仅28.17公里，西起江东桥，东至嵩屿。宣统三年（1911年）5月正式营业，新兴数年。但是它前不过海，后不过江，行车缓慢，上下不便，加上经营管理不善，终于民国19年（1930年）停业毁废。

漳州的车辆修造业，始于民国初年。1921年，仅漳浮汽车始兴公司设一修车厂。到1949年，全市计有私营汽车公司修理厂（场）5家，技术工人112人。社会上

另有10家私人汽车店,从业人员35人。那时,生产设备简陋,技术水平低下,只能干些修修补补的杂活。

漳州船舶修造业源远流长。早在东汉初年,南越王赵建德曾在境内绥安越王潭(今漳浦绥安溪)伐木造船。大船载重3000石(汉时1石为120市斤)。宋代,漳州是本省四大造船基地之一。漳产海船被宋朝廷征为“纲船”,年征120艘。明代造船技艺有长足进步。那时所造泛海大船“大者广约三丈五六尺,长十余丈;小者广二丈,长七八丈”。清政府厉行“迁界”海禁,海运日衰,造船业随之萧条。迨至民国时期,仍然萎靡不振。1949年,漳州城区仅有民间造船作坊13家,而且规模小,资金短缺。

中华人民共和国成立以后,人民政府致力交通建设,漳州市的交通运输事业得到迅速恢复和发展。随着社会生产力的发展和科学技术的进步,特别是中共十一届三中全会以后改革开放政策的深入贯彻,漳州的交通建设进入新的发展时期。

公路建设和陆路运输迅速发展。全市9县1区的107个乡镇和1682个行政村现已乡乡通汽车,96%的村通公路,四通八达的公路交通网已初具规模。历来交通闭塞的少数民族山区,如今“公路人云端”。公路技术等级和通过能力比建国初有很大提高。建国以后,国产汽车和摩托车等各种机动车逐年增多。1978年改革开放以来,公路运输业兴旺发达。据国道漳分线调查,车辆日流量达6000~7560辆次。1989年,全市各类机动车辆57586辆。1989年,全市陆路运输完成货物运输量2056.59万吨,货运周转量72506.68万吨公里;完成旅客运输量1447.74万人次,客运周转量66673.27万人公里。陆路运输货运量占水陆运输总货运量的93.59%、旅客运输量占水陆旅客运输总量的97.27%。

原有公路桥梁得到恢复改造。1972年,全市公路桥实现永久化。1989年有公路桥835座,共长28016.94延米,为1949年的66倍。许多大型桥梁,设计理论、结构形式和施工工艺都是比较先进的。1972年5月建成的华安金山大桥,主桥单孔跨径99米,是目前全省跨径最大的石拱桥。1989年10月动工兴建的漳州西溪大桥长608.66米,宽15米,是全省第一次采用多点顶推法施工的大型预应力连续箱梁桥(在全国属第二次)。它标志漳州桥梁建设技术已提高到一个崭新的水平。

50年代,九龙江及其他内河水运相当繁荣。专业运输民船多达3000余艘。1950年完成货运量42.28万吨,1957年增至75.43万吨,1965年又增至87.09万吨。1982年,境内运输船舶基本实现机械化。农副业船也有很大发展,1950年全市有2077艘,到1989年发展到11040艘。

1972年以后,台湾海峡紧张局势有所缓和,海上交通逐步恢复。1980年开辟漳州至香港、澳门直达外运航线。1982年先后开辟东山至菲律宾、新加坡、马来西亚等国航线。1985年,开辟漳州(下寨)至香港定期货运班轮。1989年,全市计

19家海上运输企业,拥有轮驳船172艘,21026吨位;海上运输完成货运量119.91万吨。目前,漳州已和国内外30多个港口通航。

1956年,纵贯本省的鹰厦铁路通车,它通过漳州所辖华安、长泰、龙海3县和芗城区。1958年,漳州南坑和郭坑铁路支线建成。从此,漳州和全国的铁路网联结起来。

1952年10月,国营福建省运输公司在漳州建立汽车修理厂,以后相继建立漳州市汽车大修理厂、龙溪养路机械修配厂和各县汽车修配厂,逐步形成汽车大中修、车辆检验、配件制造和养路机械修配等车辆修造体系。1979年开放运输市场,乡镇民间车辆修造业迅速发展。1989年,全市车辆修造企业有682家,从业人员3454人。其中一类企业6个、二类企业65个、三类企业107个、四类企业504个。从业人员中技术工人达2321人。

漳州造船业在人民政府扶持下得到较快发展。1964年试制钢丝网水泥船成功,现在已能建造百吨以上水泥质轮驳船。1979年以后,民间造船业蓬勃发展。1989年,造船企业(修造厂)有4家,职工500多人。乡镇、民间船舶修造厂(场)达32家,从业人员350多人。造船种类有木质船、水泥船,大小达30多个品种。

40年来,随着交通运输事业的发展,建立、健全以市、县交通局为主体,水陆交通企事业单位“成龙配套”的交通管理体系。它们在加强交通建设和运输管理的工作中发挥重要作用,取得显著成绩。



漳州市交通局



漳州汽车站



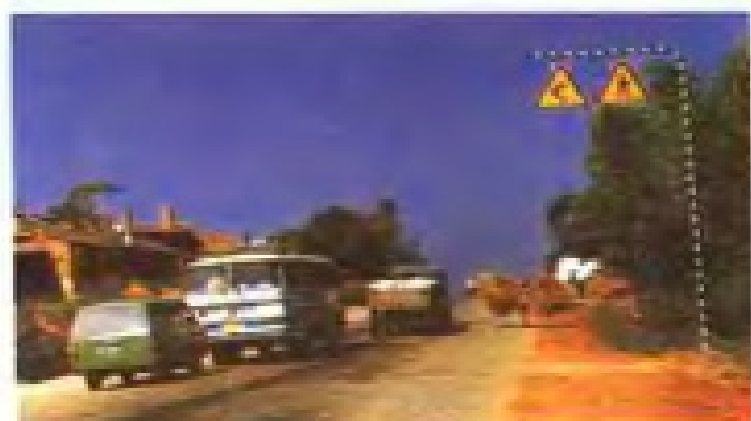
漳州火车站



国道“324”线兰田开发区公路



国道“324”线诏安闽粤交界分水关公路



国道“319”线76K公路



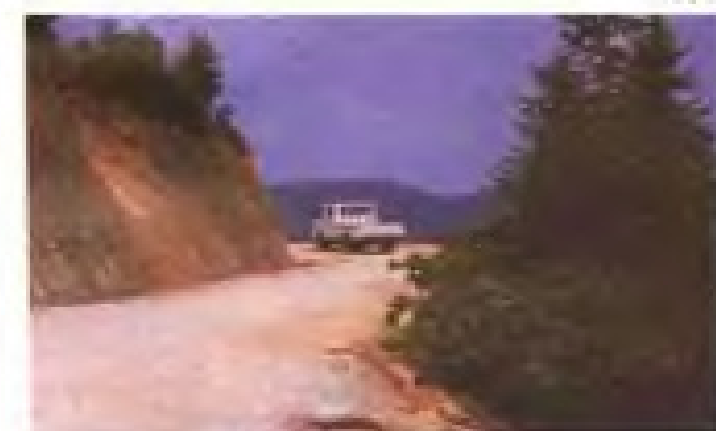
国道“319”线市区北环城公路



1图



2图



3图



4图

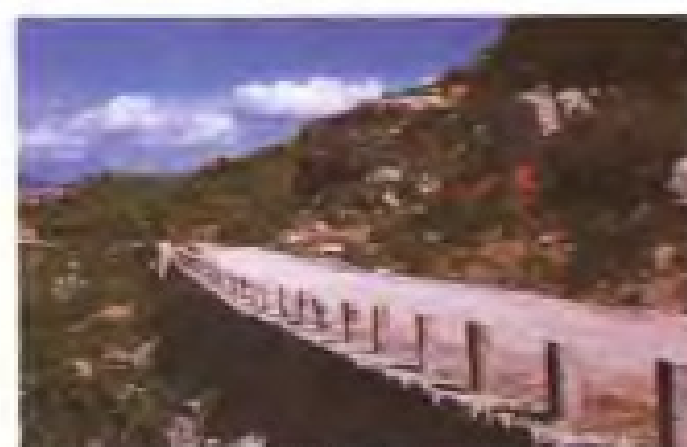
1—4图 公路入云端  
——华安山区畲族官畲盘山公路



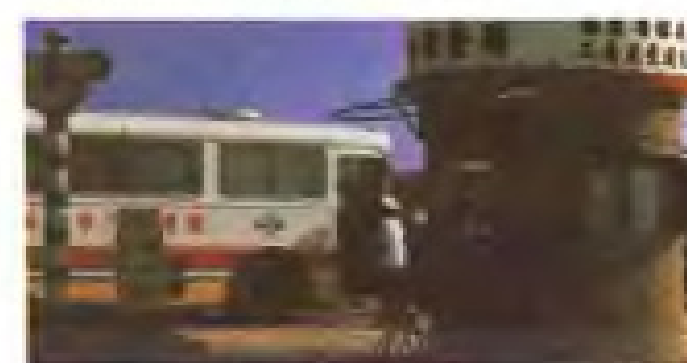
国道“324”线盘陀岭公路隧道



国道“324”线公路



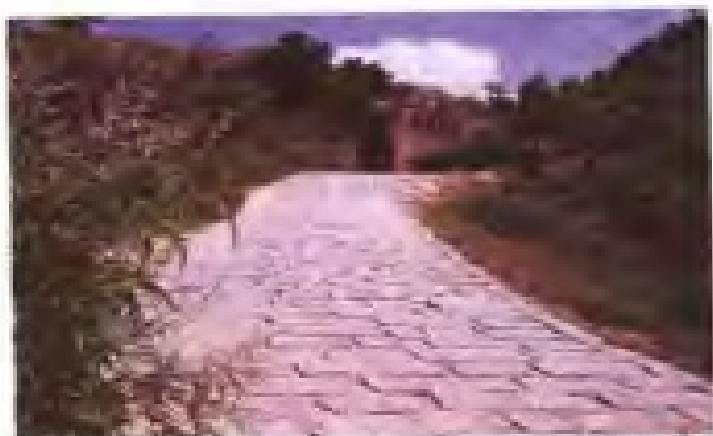
诏安九侯岩旅游区盘山公路



诏安三角点检查站



漳厦铁路,1907年开始修建,1910年通车,是福建省历史上的第一条铁路。



漳州江东万松关古关隘



漳龙路通车在漳州出发情形



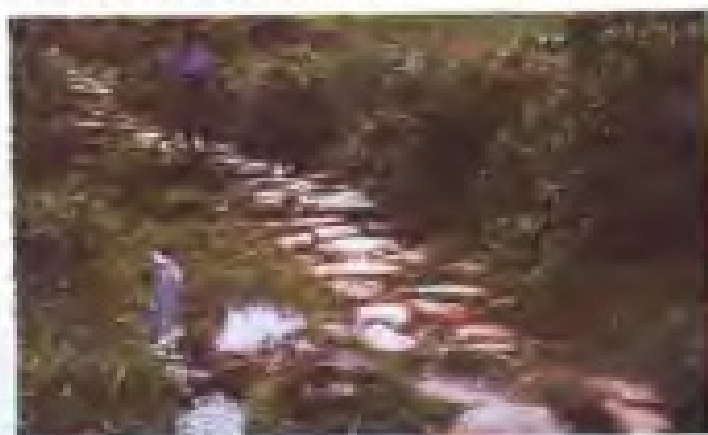
早期汽车



诏安闽粤交界分水关——漳南第一关



1927年汀漳龙始兴长途汽车公司车辆



古道:漳州西北郊揭鸿岭汉唐通京古道