

廈門市政地志

廈門市政地志編輯委員會

福建人民出版社

〔闽〕新登字 08 号

厦门土地志

厦门市土地志编纂委员会

*

鹭江出版社出版·发行

(厦门市莲花新村香莲里 15 号 邮编:361009)

福建新华印刷厂印刷

(福州市六印路 30 号 邮编:350011)

开本 850×1168 毫米 1/16 14.5 印张 16 插页 445 千字

1996 年 11 月第 1 版

1996 年 11 月第 1 次印刷

印数:1—2000

ISBN7—80610—386 4

K·24 定价:45.00 元

如有发现印装质量问题请寄承印厂调换

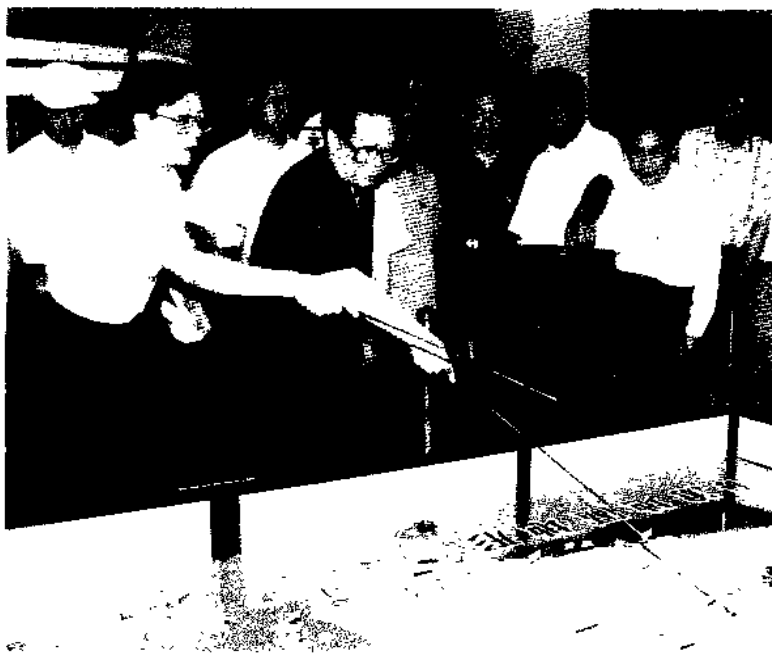


1984年2月,邓小平同志(左二)在“鹭江”号游艇上,听取项南等省市领导汇报,研究特区范围扩大到全岛的问题。

把经济特区办得更快些更好些。

邓小平 一九八四年二月九日

邓小平同志题词：“把经济特区办得更快些更好些。”



1994年6月,江泽民同志(前左二)视察海沧台商投资区,听取省市领导的汇报。

1980年2月，李鹏同志视察海沧台商投资区。



1985年3月，乔石同志视察海沧台商投资区。



1990年2月，李瑞环同志（左三）由省委书记陈光毅（左二）、省长王兆国（右二）、市领导王建双、赵克明等陪同，视察海沧台商投资区。



1994年2月，朱镕基同志（前左二）在
领导陪同下视察厦门嵩屿电厂建设工地。



1994年2月，刘华清同志在东渡港区码头视察。



美鳌园。

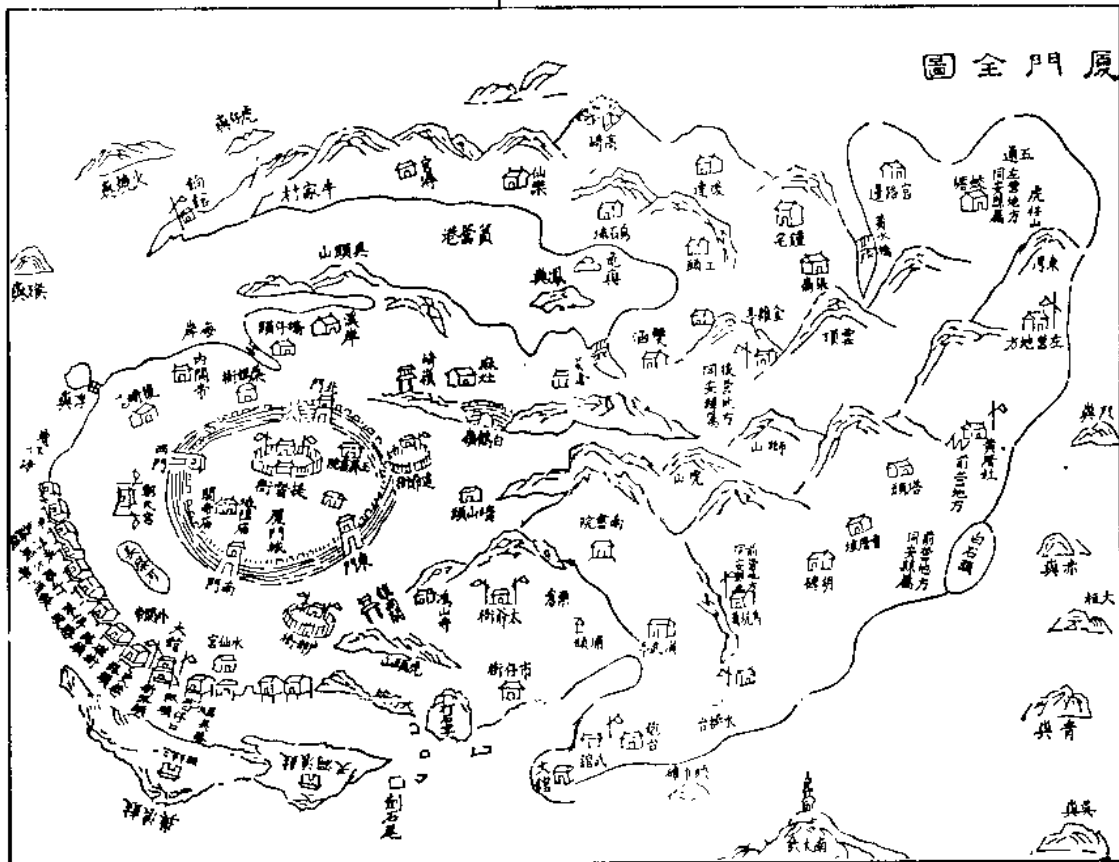
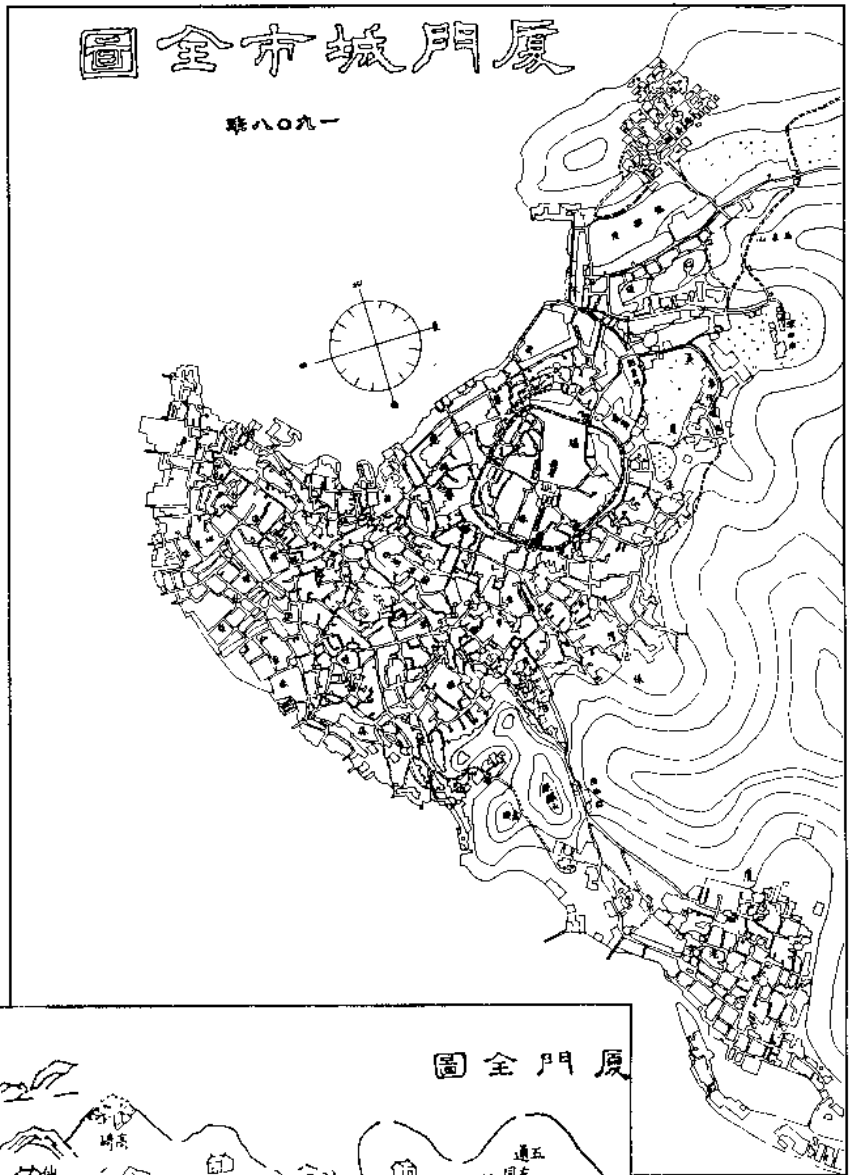
1995年5月，胡锦涛同志（前左一）参观集







廈門城市全圖(1908年)

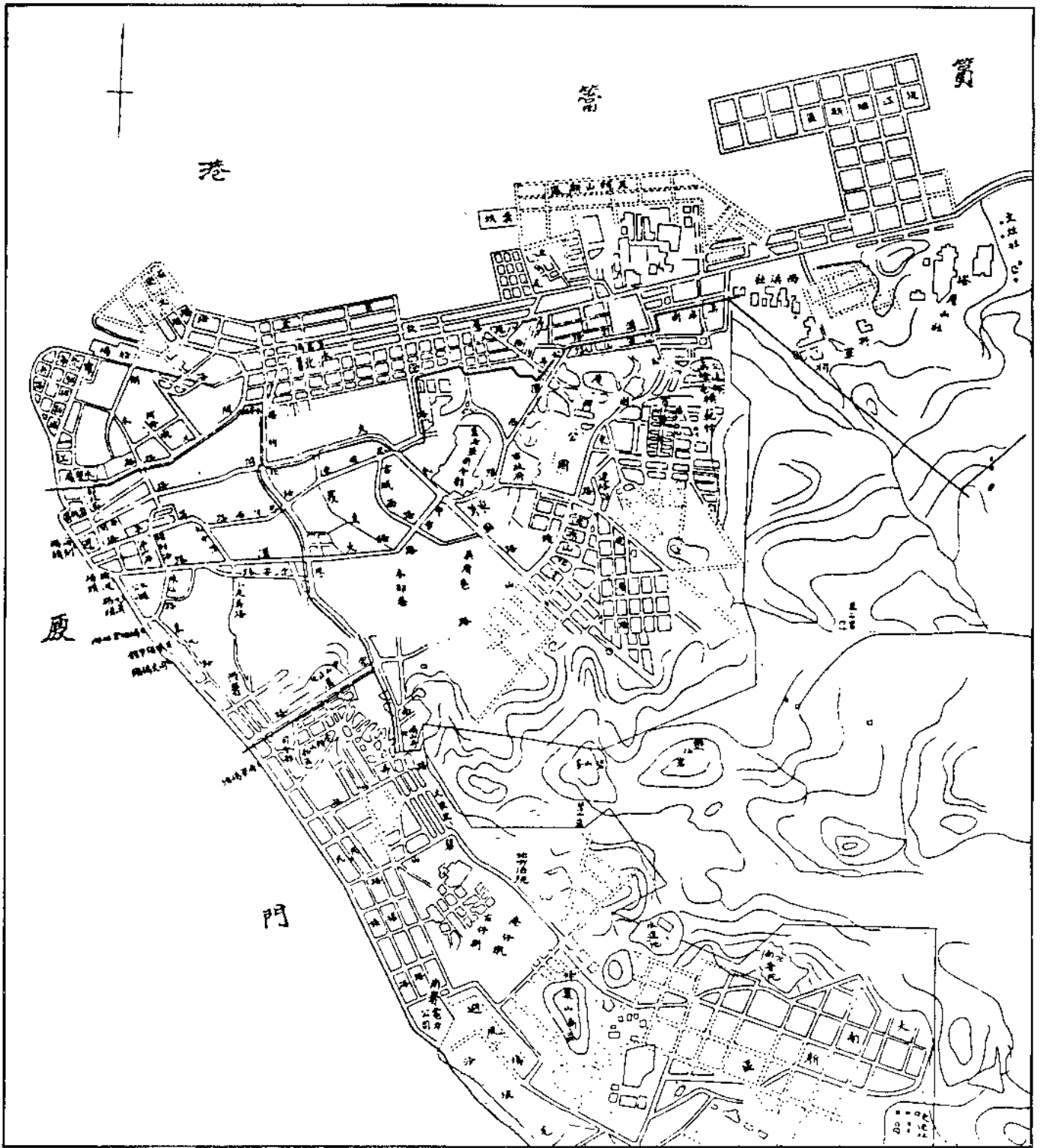


清道光十年(1830年)的廈門全圖

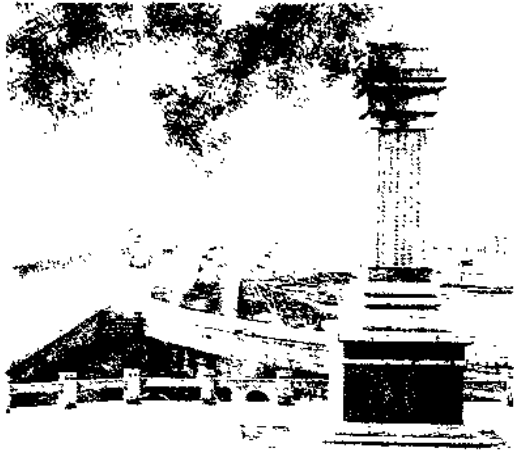
厦 门 城 市 界 图



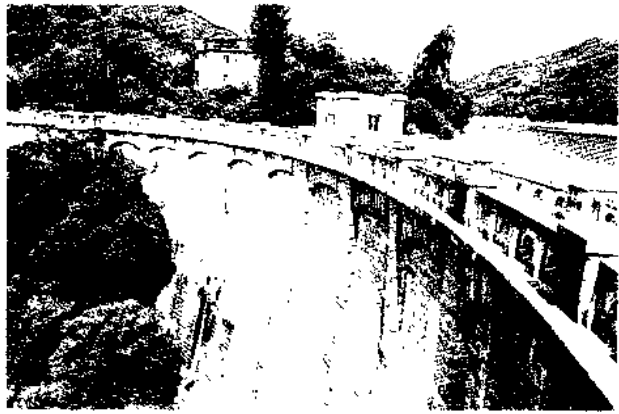
20 世纪 20 年代初的厦门市略图



30年代初厦门市街道图

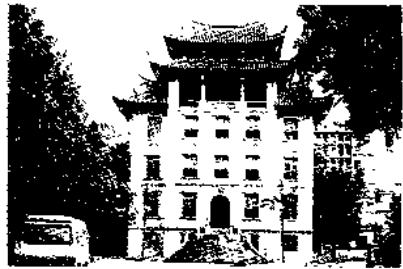


1956年竣工的厦门高集海堤，使厦门岛成为半岛。



20年代始建的厦门黄厝上里水库

解放初期在厦门
港埕渠山下兴建的厦
门华侨博物院



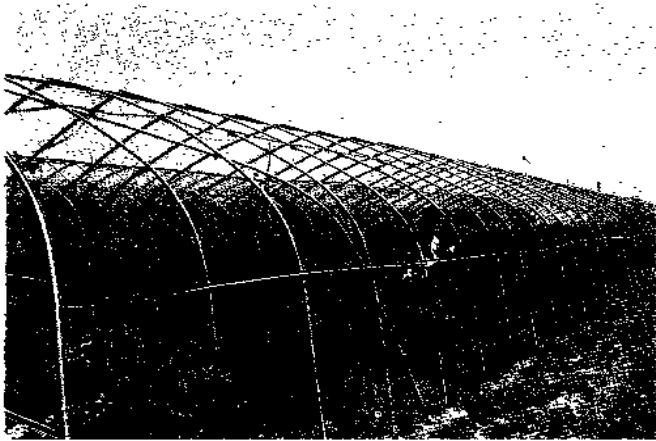
20年代末华侨在厦门投资建造的楼房



1957年初坐落于梧村的厦门火车站



1995年集美区农田保护区



杏林区蔬菜基地一角



基本农田保护区

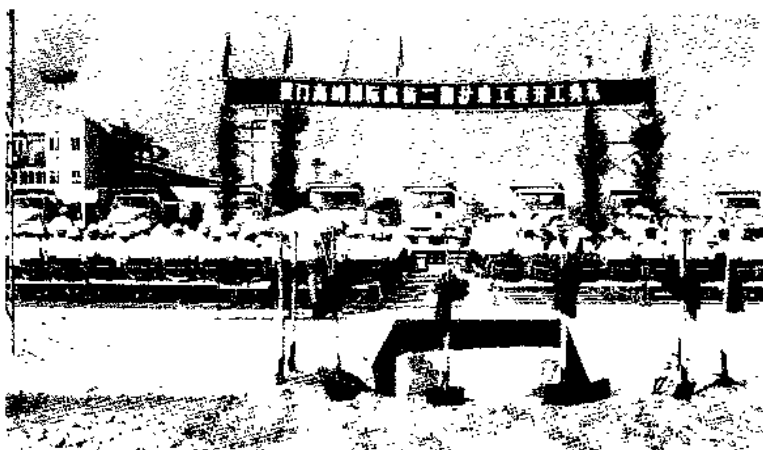
名称: 新坡蔬菜基地
 编号: 5522010-014
 面积: 206.00亩
 责任: 陈永红
 单位: 杏林镇新坡村
 杏林区人民政府
 1995年1月



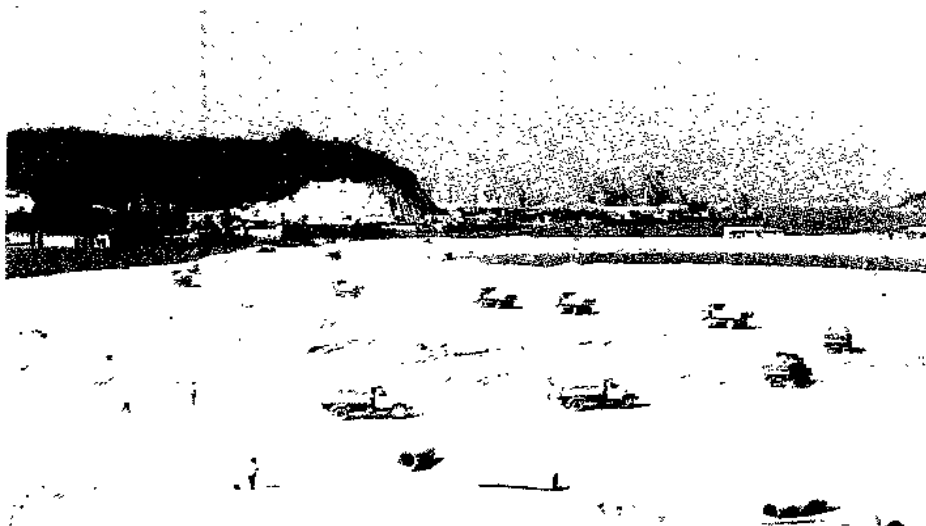
1995年杏林区农田保护区



寓意厦门向世界敞开大门,象征厦门经济特区腾飞的大型标志,雄峙于陆路进岛必经的厦门大桥头。



1992年7月20日,机场二期扩建工程开工典礼。



加快施工中的厦门港东渡港区二期工程



90年代,海沧第一块工业用地动工平整。



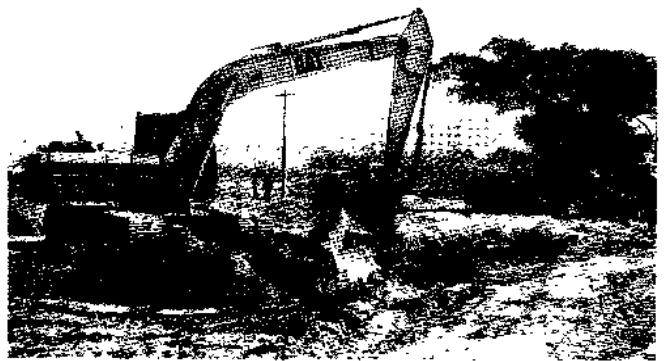
90年代新阳工业区开工典礼



1992年9月,外商投资的东方(厦门)高尔夫俱乐部奠基。



90年代建设中的厦门石鼓山立交桥



1994年跨世纪试验小区——洪文小区平整土地。

