

福建府縣志輯

中國地方志集成

民國建陽縣志  
民國建甌縣志

# 中國地方志集成

福建府縣志輯⑥

民國建甌縣志

民國建陽縣志

上海書店 ● 巴蜀書社 ● 江蘇古籍出版社

**圖書在版編目(CIP)數據**

中國地方志集成·福建府縣志輯·6, 民國建陽縣志、  
民國建甌縣志 / 上海書店出版社編. 上海: 上海書店  
出版社, 2000. 10

ISBN 7-80622-424-6

I. 中... II. 上... III. ①地方志-中國②地方志-  
福建-建陽縣③地方志-福建-建甌縣 IV. K29

中國版本圖書館CIP數據核字 (2000)第 27765 號

重修建陽縣志序

嘗讀周官外史掌四方之志而知國邑名區志乘之作所由昉與者有省志縣有縣志志者紀其事以垂不朽雖年湮代遠而典章文物歷歷可攷余癸亥春王正月奉宰斯土與邦人論興革事詢及縣志纂修者羅紳應辰告余曰我邑縣志自道光壬辰一修迄今九十餘載民國戊午春奉令重修迨壬戌秋而稿甫脫惟各里輿圖計分十九幅繪尙未完職其事者已遠遊粵東延未成刊夫修志者難於採訪採訪既竣稿又已脫胡可以繪圖未畢而功虧於一篑乎余略測測量製圖之學乃索其稿而閱之已繪成圖形者詳加校正闕而未繪者按里調查爲之繪成復集而製成全色總圖并將城池縣署聖廟暨朱文公祠等測繪詳圖以舉其事固未敢謂經緯適合不過聊補其闕如耳今已彙成卷帙將付手民羅紳請余爲序余既樂觀厥成又何敢以不文辭愛書其事以爲之序云爾

建陽縣志

卷一

序文

民國十有二年歲在癸亥仲冬知建陽縣事江陵萬文衡序

重修建陽縣志序

嗟夫世局變遷潮流湧問誰入故府而徵掌故明大義以正人心則太息於正史之治亡與夫志乘之廢墜無以維風教而勸末俗也余也生長將樂鄰比澤陽開嘗仰慕乎朱子倡道斯邑蔡黃游劉熊葉諸儒繼起人文蔚發風化一新稱曰南閩閩里良不誣也意其後必有涵濡餘澤而不背高曾之遺軌者今何幸來宰是邦見其風土人情依然醇樸間有節故而尚新者亦不大岐所趨考其文物典章則麻沙遺蹟書林苑册澤陽文獻並購殘缺惟朱子全書僅存爰進郡人士而詢之曰斯邑志書風教高焉有無修訂余曰澤之志書自清道光壬辰一修成暨旋運兵燹中間九十餘載卷帙存者寥寥幸而民國戊午趙任倡修越壬戌而姚任脫稿越癸亥而萬任作圖近際軍興時事倥傯尙未登之梨棗也迺呈全帙以遺余續之山川林洞古跡燼然城市廟墟名勝可採學

校局廢爲士爲農爲工商各安其業而守其恆迨閱至列傳理學名臣忠義孝友輝煌簡冊冠及全圖足以廉頑而立儲余曰噫急宜梓以成書謂澤陽文獻猶存可也惜乎余官斯土吏事匆匆擬於簿書錢穀之煩何日而得循是書爲吾民立教興養益臻上理於以綿先澤挽遠流而親視風教之隆也豈不懿歟用敬識而爲之敘

民國乙丑十四年春月

調署建陽縣知事葉孔菁識

重修建陽縣志序

邑乘之關係大矣說大之山河險阻關塞扼要外禦係焉小之風俗醇澆民氣強弱內治係焉舉凡鄉實名宦文人閎秀以及山川草木魚鳥獸金石絲竹文物之盛皆於是乎在誠體國經野者之所必備也民國肇造屢徵邑乘推原其故原欲周知海內名山巨川險要所在使觀覽者不得邊緜核各縣賦稅收入便於統籌預算以爲建設庶政之資非徒勞搜遠攬以廣見聞已也余宰建

建陽縣志

卷一

序文

陽已期年矣適值軍政告終訓政開始簿籍錢穀缺掌夕昕欲得邑乘參觀精作政治攸鑑歷經逼訪迄不可得繼聞陽邑志書修纂有年未曾付梓稿存羅君應辰處因商諸羅君及諸邑紳勉籌經費付諸剞劂使十餘年珍藏之稿一旦得以樂觀厥成未始非天假之緣也噫自有是書匪特歷代以來陽邑之治亂興衰山川文物風土民情吏治賢否有所攷察而前賢之嘉言懿行亦得垂爲世訓令閱者有所觀感而爭自濯灑故春秋作而亂臣賊子懼邑乘成而世道人心正其關係顧不大矣哉

民國十八年歲在己巳孟夏

建陽縣縣長劉夢魁識

重修建陽縣志序

建陽爲朱子倡道之區滄洲竹林春風化雨蔚起人文蔡黃劉游熊葉諸儒後先繼起孝教澤之遺足嗣東魯曲阜之徽稱曰南閩閩里豈惟一邑光哉實





附錄舊序

明

萬歷間建陽縣知縣魏時應建陽縣志序  
本志係補錄間弁髦故業廢一邑典章不載誠賢士大夫之跡不述且士誦孔氏言則莫不稟闕學為功令時應擬時伊吾匡廬之側得徘徊考亭所欣慕焉既而史茲土矣夫宗其學不論其世是受氏而遺譜也慕其地不傳其事是保質而亡籍也故志系莫如諸志贊莫如翰志當世行事得失莫如史今天下  
國史其野無史省而郡而邑不名史名志明無敢僭史統也然學弗良於治人才未逮夫作者而漫取紀乘紛更之庸獨非僭蓋然疑交戰者久之乃博謀諸紳先生徵爾雅之士若而人發圖書攷遺文參區馮同異而質之通志郡志旁及家傳碑碣采綴近事以續舊聞義例筆削猶然未遑也亡何編摩且就客之易言志有贊成書者時應啟曰何客之易言志

建陽縣志

卷一

序文

八

建陽縣志

乎夫志非第網羅馳騁按成跡而書之謂也如是則裨官耳說林耳將使條貫統紀一不枝不并有要有倫釋疑信以觀通志去毀譽而還大道故足述已今所為兼收並蓄一橫一投而為之備以待工師之所材其功僅十之一也客曰此予之贊成書矣漢郡國計書！太史後漢公卿所上蘭臺而馬班皆出一家蓋載事廣而取義獨也子大夫銳意鴻業不製委於一腋不築舍於三年分局付之諸儒指歸斷自經術而猶謙讓作者之事耶然徵子大夫言僕固將謁之方今藩臺楊公裁筆承明金鑑玉版廢所不窺泉臺鄧公義為司馬曹自閱職方胸羅武庫郡守朱公從容水部游神故實並侍從名臣用經國業登壇建州吏民敬福厚矣獨不可為山川乞靈簡書借色耶時應唯唯曰茲予志也出所具牘及裂成帙者以示客齋三日乃馳請既報義例筆削互相印證而兼總大成則太史公慨然任之於是選義按部核轍頓更且殺青則請三公簡弁諸首異日者行之通都藏之名山劉子元

清	清	清	清	清	清
生	生	生	生	生	生
員	員	員	員	員	員
章	黃	黃	徐	王	袁
	春	荀	龍	煥	
際	源	表	光	文	錦
非	勇	端			華
如	泉	友			興

建陽縣志

卷一

序文

八

建陽縣志

建陽縣志

所云三長五不可願誠不知如何乃三公簡具在願以為左券矣茲舉也揚  
推參精則羽泉陳先生鍾塘傅先生高岡劉先生邑薦紳所推燭掌故者操  
觚結以則旬容張榜溫陵田居中劉步潮馳譽士林古閩徐燦標奇巖外邑  
諸生朱弘演趙光孚朱世澤李尚伊沈酣藝苑而時應讓以長令主修述故  
事整齊其世傳非所為作也惟是無敢弁髦春秋之義且重負闕學則寒凍  
有庶幾之心吾斯未信以俟君子

明修志姓氏

景泰志成於黃璋一人之手成化嘉靖兩次修本今無是書其纂修職名無攷

福建等處承宣布政使司左參政

整飭兵備分巡建甯道按察司僉事

建甯府知府

建陽縣志

卷一 序文

八

楊德政 鄧美政 朱汝器

同知 梅守極  
通判 張日升  
推官 許時謙

建陽縣知縣 許時應  
協修 樓一林

建陽縣主簿 劉崇正  
儒學教諭 黃思謨  
儒學訓導 嚴大楠  
儒學訓導 嚴大楠

總裁 陳紀  
中憲大夫廣東按察司副使

中順大夫知浙江嘉興府事

分纂

榮府教授

溫陵 田朝陽  
容 張榜  
山 徐燦  
安 劉夢潮

同 趙光孚  
三 朱宏演  
句 朱世澤  
安 李尚伊

校刻

建陽縣志 卷一

十

邑庠生范楫 熊世繼 李能崇 李長泰 朱世洪 李經維 陳堯道  
劉對揚 張汝楫 張汝栝 劉朝燮 王國祺 王庭槐 詹熙錄 陳壬  
策 李惟聰 陳武烈 熊世繼 范尚魯 黃正紹

建陽縣典史 鄧燦  
以上明萬曆庚子志

清

康熙甲申建甯郡守程任建陽縣志序建之緣於閩也為上游而潭之緣於建  
也為大邑山川土田戶口賦稅固足以雄視八邑而人材挺生道學盛起更  
為閩疆文物之淵故余既嘗按其志而攷之矣故其書纂輯於前明景泰以  
後而絕筆於萬曆庚子之前迄今凡百餘年鼎革代變闕焉未修雖山川土  
田今昔不殊而戶口之增減賦稅之損益人才道學之盛替物產土俗之變







卷一 重修建陽縣志目錄

一 道光舊志物產一條不加注釋今參攷本草綱目及省郡志事化志各書并集現時經驗之方略於各物下釋以小註俾閱者獲所考證而便採用

一 舊志地圖所繪村坊界址僅有房舍樹木錯列滿幅而山脈河流道里方位毫無標準此次地圖派員親赴各里測量繪繪統經萬知事文衡詳核彙校仿近來新發明之地圖付諸五彩印刷非僅徒事美觀實則可資參考

一 是書雖勞搜廣採詳加考訂而採訪不無遺漏見聞或有不及愆忘之謂或所不免閱者諒之後之君子補其闕略焉可也

一 圖體縱有變更國粹期於保存是書之成幸而歷朝掌故先賢矩矱於是乎粗備後之人誠愛護之珍惜之不至數典而忘記者幸甚吾邑幸甚

建陽縣志 卷一

政為賦稅志易積貯為惠政志

一 道光志人物一條細目十有九今易為十併名臣埋學宦績武功為列傳併忠節義行為忠義傳併淑媛節烈節孝貞烈貞女為列女傳易名宦為循吏傳隱逸為獨行傳藝術為方技傳宦途附於官績而孝友儒林文苑流寓則各立為傳

一 道光志雜類一條細目有六今易為四刪仙釋入方外刪禮祥附大事志古蹟闕有插入名勝者而彙談存疑錄舊姑仍其舊雜類則改名雜錄

一 道光志學校典禮武備職官選舉經籍六條與今凡例適符無妨仍舊只添入現時名目惟典禮併入風俗則易名禮俗志經籍則易名藝文志

一 是書道光舊志所無而今凡例所有如緯候大事名勝戶口度支實業交通利法外交金石獨行循吏方外諸志均宜從新編入以符總局定章

一 道光舊志各條敘事直起直落不加小引今各條冠以小序以明其旨俾閱

重修建陽縣志目錄

卷一	序文	職名	凡例	目錄	輿圖
卷二	第一條	疆界沿革表			
	第二條	緯候表			
	第三條	大事志	兵燹災祥附		
	第四條	山川志	巖險隘要亭榭溪湖泉石統歸		
	第五條	水利志	橋梁陂塘堤津渡統歸		
卷三	第六條	城市志	城外都園墟塚驛站村坊附		
	第七條	建築志	狀 數見於城市名勝副祀		
	第八條	名勝志	登輿塚墓附		

建陽縣志 卷一

卷四

第九條	戶口志	人瑞附
第十條	賦稅志	編免附
第十一條	物產志	
第十二條	度支志	志出於
卷五	第十三條	職官志
卷六	第十四條	學校志
卷七	第十五條	選舉志
	第十六條	警察志
	第十七條	武備志

第十八條 實業志 農商工礦各學校周報

第十九條 交通志 郵電航路

第二十條 刑法志 各等級檢察所審判廳拘留所

第二十一條 外交志 通商傳教交涉

卷八

第二十二條 體俗志

第二十三條 惠政志

第二十四條 祠祀志

卷九

第二十五條 藝文志

第二十六條 金石志

卷十

第二十七條 列傳 名臣理學宦績武功

建陽縣志 卷一

十九

建陽縣志卷一

第二十八條 儒林傳

第二十九條 文苑傳

第三十條 獨行傳 高士傳附

卷十一

第三十一條 孝友傳

第三十二條 忠義傳 忠義死事英行

第三十三條 循吏傳

第三十四條 方技傳

第三十五條 列女傳 淑媛才媛孝女貞烈貞節勵列節孝

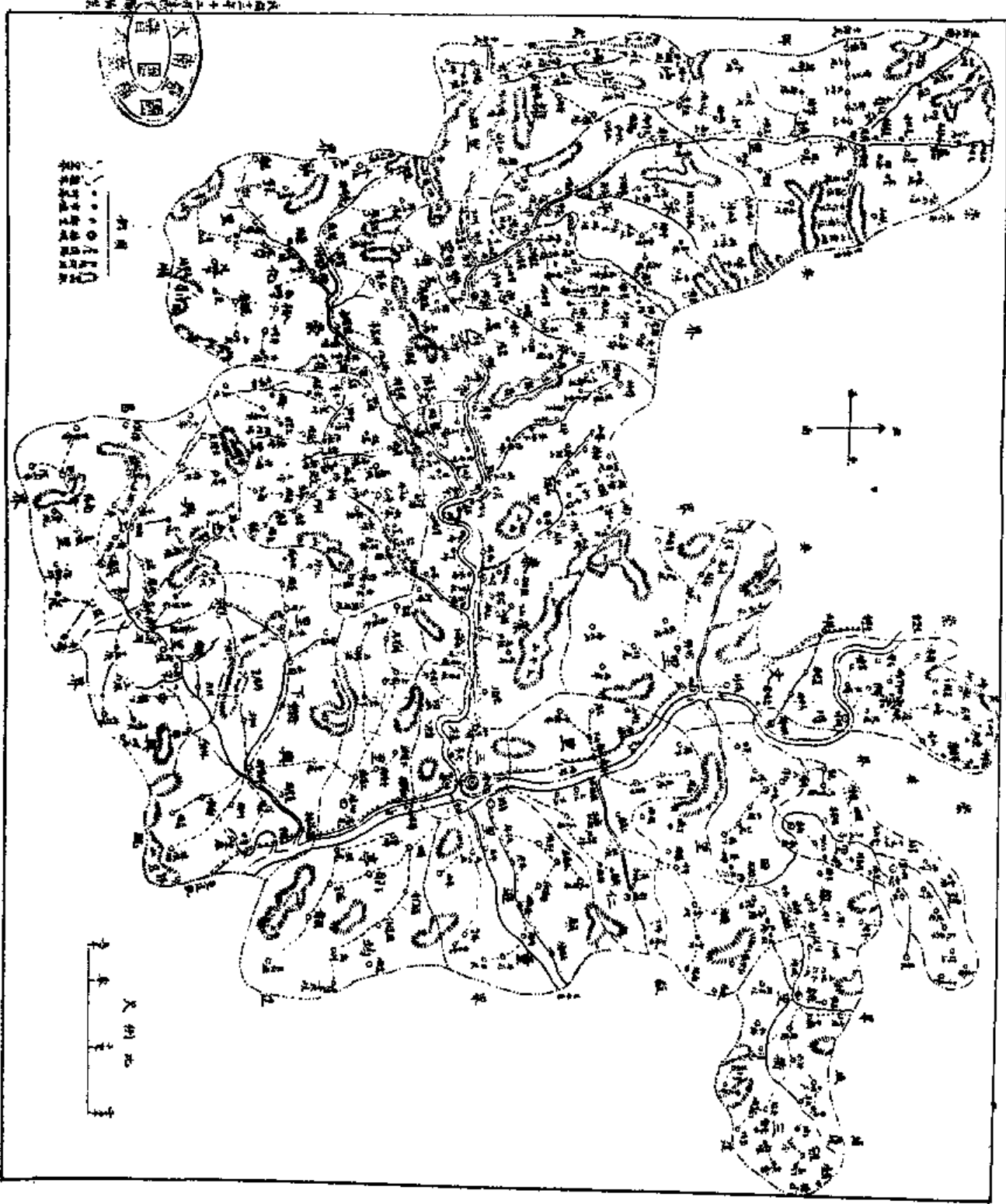
卷十二

第三十六條 流寓傳

第三十七條 方外傳

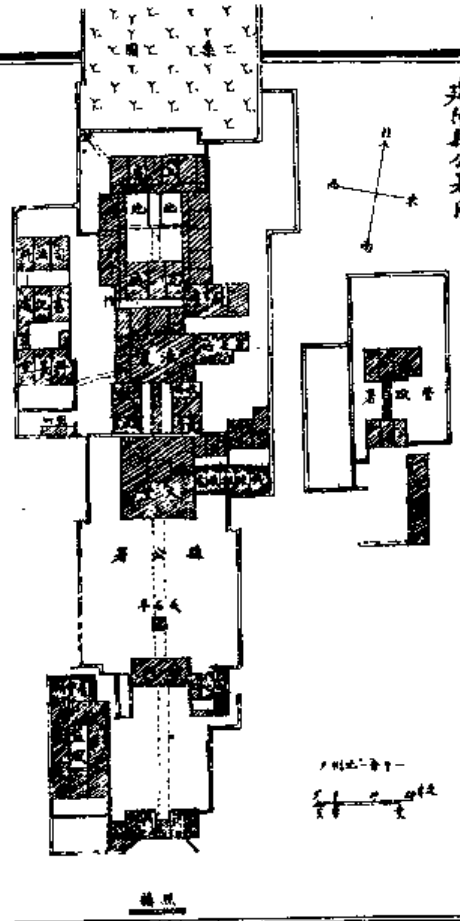
第三十八條 雜錄

建陽縣全圖



民國二十一年十二月...

建陽縣公署圖



建陽縣志

卷一

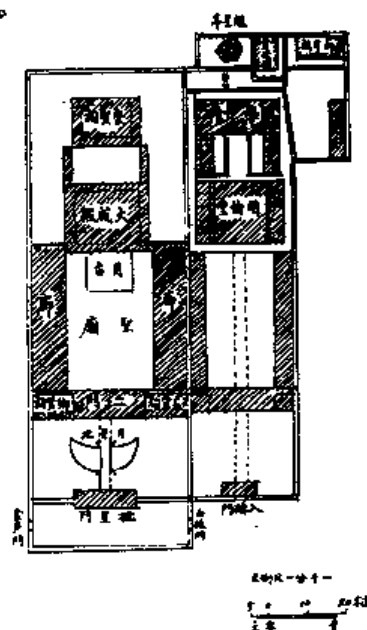
典

二四

建陽縣志

周禮冢宰以八法治官府鄰氏曰百官所居曰府蓋用以出治行政非徒為辨等威者觀聽而已有司為牧民之官行部所憩民猶有甘棠之詠矧臨政有堂進食有所尤為千萬人憚懷之宇乎曾育前清知縣某公務於堂曰三尺法律三尺神明坐此堂非任吾作威作福幾人歡娛幾人悲嘆生斯世當念彼同與同胞至哉斯言守土者能存此心而不失庶幾慈惠之政澤及元俊規官署為傳舍於民生休戚了不動心者豈可同日語哉

聖廟圖



建陽縣志

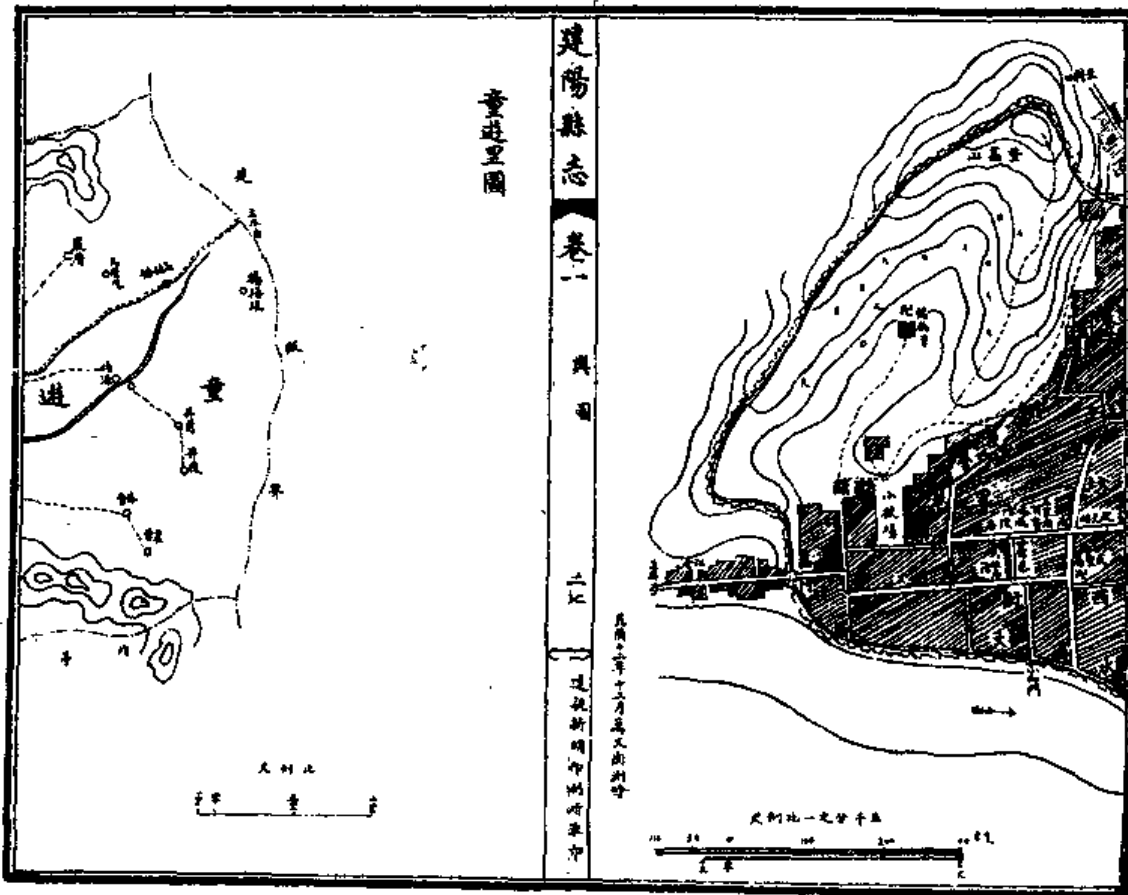
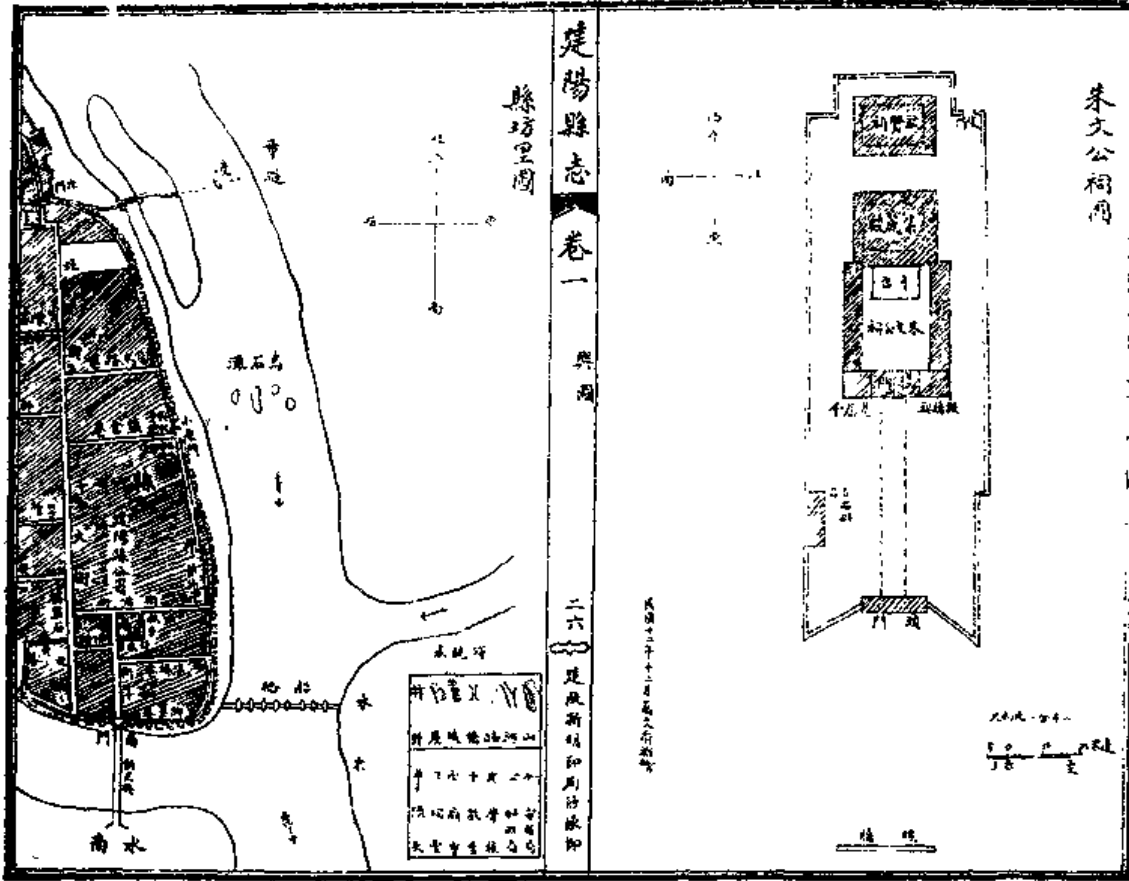
卷一

典

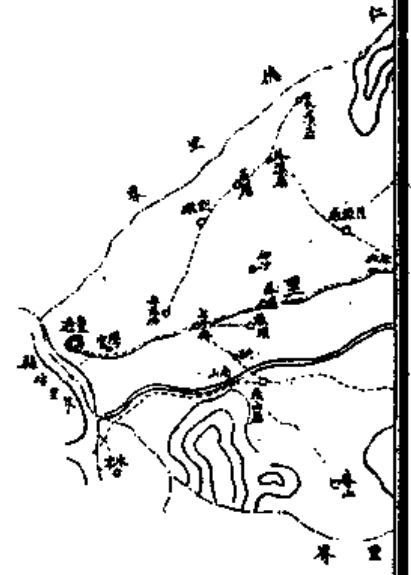
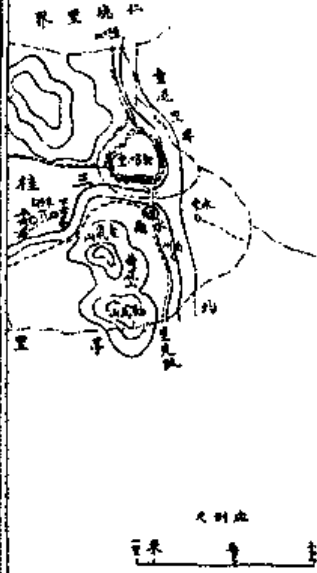
二五

建陽縣志

唐貞觀間始令郡邑學立孔子廟吾邑所建舊志不詳其所以始推遠使無常而考屢更則有累蹟難畫者夫設學以明人倫古之道也後世立廟於學亦欲學者崇仰聖人有所感發以古君子自期豈惟擬科登上第藉為階富貴之吉壤哉雖然形家之術榮於六朝而書言潤東溟西詩言度夕陽觀流泉毋亦風水之說之濫觴歟故雖以朱子之賢不廢其說而陽邑學宮建於今所坐良向坤為朱子所定蓋亦自然之形勢也乾隆間以明季所更之制面此非宜因易而為南善矣惜為術家所誤仍非朱子所定之西南向以故朝山斜遠四望皆偏都人士之欲如舊向者垂數十年徒以難於更改讓而後復遺光己丑秋知縣李公若琳為登妙高峰詳審地脉始於朱子舊向之說持之甚堅而聞之者亦無不踴躍從事蓋朱子於地理之學得其精微非後人所易及李侯立心制行奉朱子為圭臬而於學宮所定坐向亦斷然不惑於異說斯可謂篤信先賢者矣後之君子慎勿輕有所更改亦專朱子之一端也



三桂里圖



均亭里圖

