

光泽县地名录

GUANGZEXIANDIMINGLU



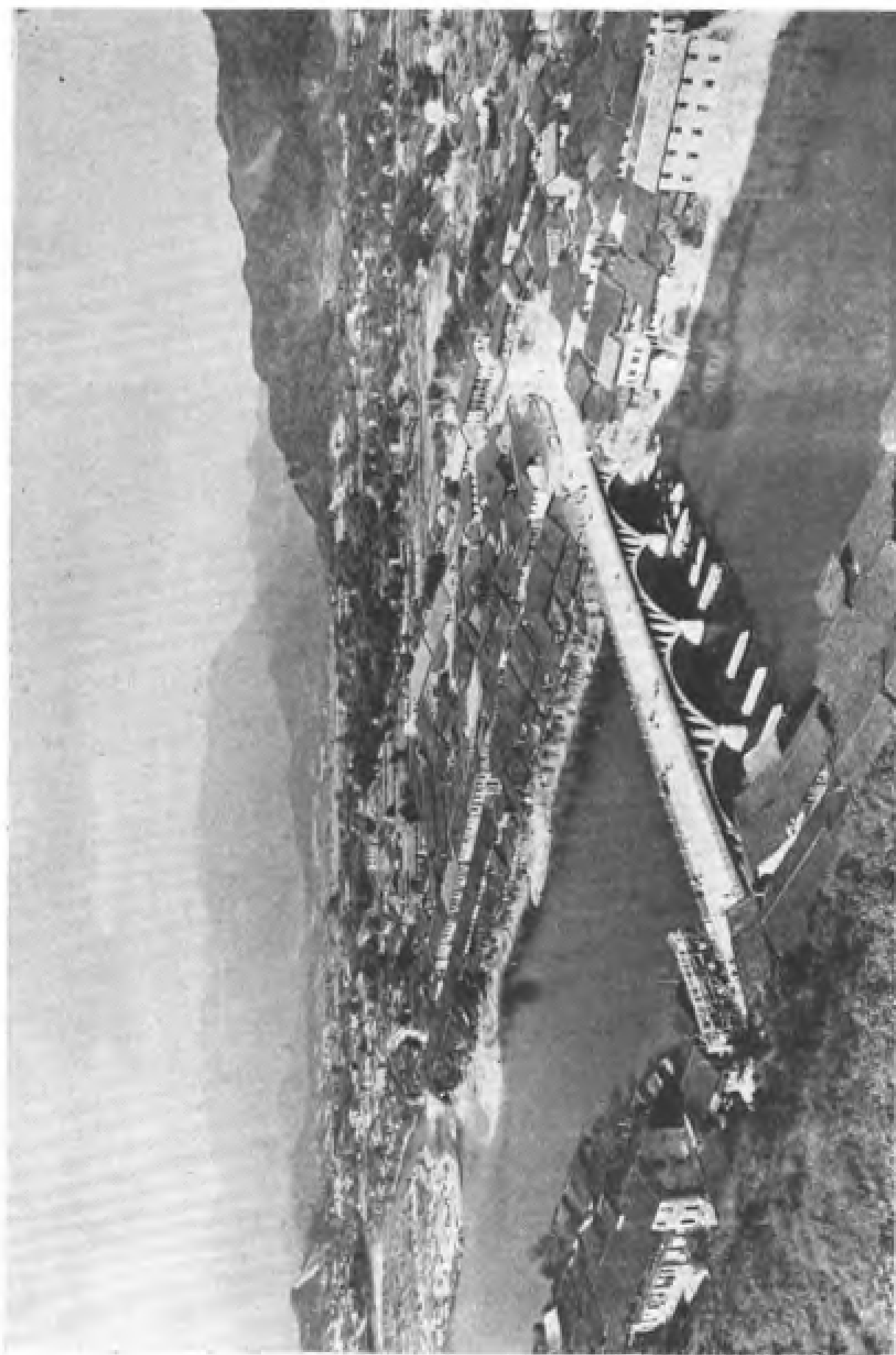
福建省光泽县地名办公室编

光泽县地名录

(内部资料)

福建省光泽县地名办公室

一九八一年十月



杉城鸟瞰



新华书店



第一百货商店



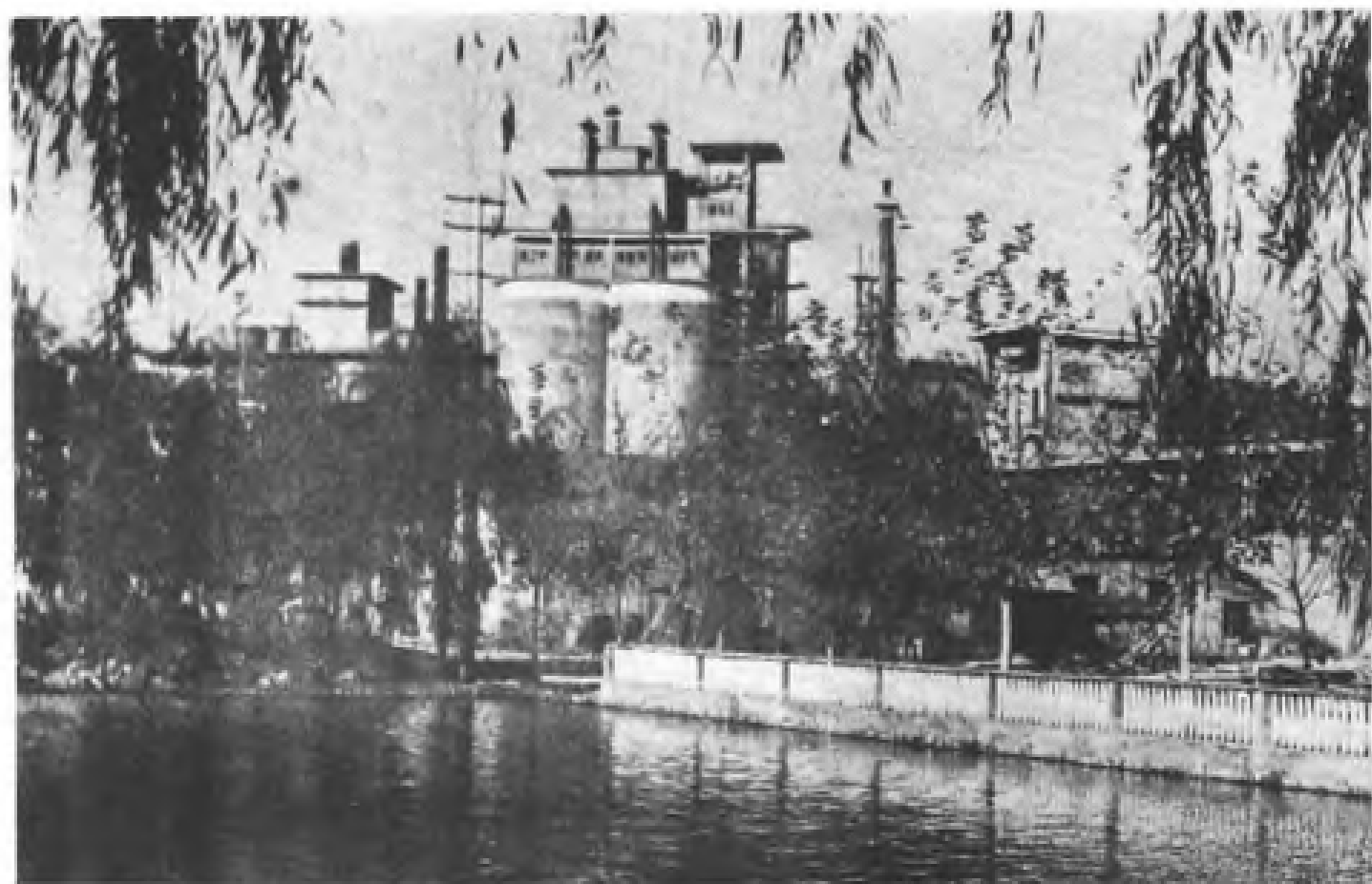
县医院一角



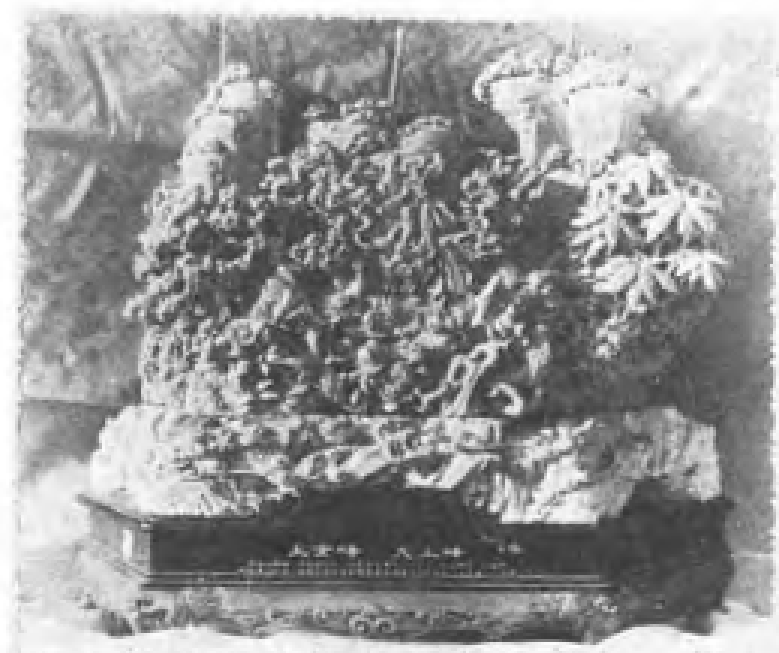
火车站



县木雕厂



县水泥厂



玉女峰 大王峰



贾宝玉神游太虚境



光泽县木雕厂产品组合

前 言

《光泽县地名录》是根据国务院〔1979〕305号文件《关于地名命名、更名的暂行规定》和中国地名委员会《地名普查有关规定》精神，在县委和县人民政府的直接领导下，发动群众，开展全县地名普查，组织各有关部门技术力量，经过反复核对，查阅大量历史资料，审定编纂而成的，它是我县地名普查的主要成果之一。

本地名录对地名规范化、标准化处理的原则是：（一）对于“文革”中被乱更改的地名，原则上尊重群众习惯，保留历史面目，恢复其传统名称，如将杭川镇的跃进、反修居委会，恢复为杭东、坪山居委会；（二）对一地多名，一名多写，含义不清和县内同名大队、社内同名的自然村，进行核实、更正、调整；（三）清理含义不妥的地名，如将“狗爬岭”更名为米山岭，并以同音字代替生僻字；（四）新命名的地名，力求合情合理又能反映社会主义建设的新面貌；（五）简化汉字书写以1964年《简化字总表》为准；（六）地名图以1：5万地形图资料为依据进行编绘。

《光泽县地名录》共有地名一千七百六十条，为便于查阅，按如下五类编排：（一）行政区划、居民点名称；（二）行政、企事业单位名称；（三）自然地理实体名称；（四）人工建筑名称；（五）革命纪念地和名胜古迹名称。

《光泽县地名录》是经过县人民政府审核批准出版的，因此，各部门在使用地名时，都应以此为准，任何单位或个人不得随意更改。

在编辑《光泽县地名录》过程中，承蒙我县科技、教育、文化以及有关部门鼎力协助，并得到北京、上海市图书馆、福建师大图书馆、厦门大学图书馆的支持，在此谨致谢意。

光 泽 县 概 况

光泽县位于福建省西北部武夷山脉北段，东经 $117^{\circ}00'$ —— $117^{\circ}40'$ ，北纬 $27^{\circ}18'$ —— $27^{\circ}59'$ 之间，东北接崇安县，东连建阳县，南界邵武县，西和北分别与江西省黎川、资溪、贵溪、铅山县相邻。县人民政府驻地杭川镇，距省会福州三百六十二公里。全县总面积二千二百四十五平方公里。人口十二万五千二百，绝大多数汉族，畲族占百分之二。语言属汉语种闽北方言。政区划分为城关、崇仁、止马、李坊、华桥、茶富、司前七个公社和杭川镇，五个国营农场，下辖七十八个大队，五个街道居委会，一千一百八十三个自然村。

唐武德七年（公元624年）辟建州府邵武县北乡地置洋宁镇，辖光泽、鸾凤二乡。南唐中兴三年（公元962年）改为财演镇。北宋太平兴国四年（公元979年）升镇置光泽县，属邵武府。一九三四年曾划属江西省。一九四七年复归福建省。一九四九年六月，人民解放军过光泽南下，一九五〇年二月十七日正式解放。因杉岭曾有“闽西门户”之称，故光泽别称杉城。

光泽是闽赣边区根据地之一，光泽人民有着光荣的革命斗争历史。第二次国内革命战争时，周恩来同志曾来过这里。一九三二年十一月陈家村设立过闽赣省府，一九三三年杭川镇和寨里村先后设立过县苏维埃政府，上观村也设立过光泽、邵武、黎川三县边界红色政权——东方县苏维埃政府。红军长征后，光泽人民支持黄立贵、吴先禧的闽北独立师继续斗争。黄立贵、吴先禧牺牲后，曾镜冰、王文波、程胜福的游击队在霞洋、清溪、茶富一带坚持到解放。

武夷山脉北段有“福建屋脊”之称，杉岭为东北西南走向，多由花岗石为主的火山岩系组成，山势陡峻。东面峰岭交错，雄伟挺拔，多

在海拔一千五百米以上，如香炉峰一千九百三十米，诸母岗主峰一千九百零四米；北、西、南三面山峰逶迤绵亘，亦在海拔一千米左右，故有“一滩高一丈，光泽在天上”之说。矿藏有高岭土、萤石、铅、锌、铜等，梅溪的萤石矿为国家中型矿点。

闽赣边界山一带，岭重嶂迭，地势险峻崎岖，壑谷幽深莫测，有许多横穿山脉的垭口。自北向南，关有鸭母关、马铃关、云际关、火烧关、老关（山头关）、分水关、铁牛关和杉关；隘有金家隘、蛇岭隘、台尖隘、孔坑隘、白虎隘、牛田隘、风扫隘、羊头隘、仙人隘、岩岭隘、杨公隘（徐坪隘）、极高隘（义角隘）和毛家隘，昂山隘和高岭隘早废。连同南面与邵武界山广山上有一王际坳关，俗称“九关十三隘”。这些垭口既是交通孔道，又是军事要冲。闽赣人民自古通过这些垭口往来，东晋和南宋时中原和长江中下游人民两次著名的民族南迁，诸多从此垭口入闽。这些垭口地势险要，深坑危壑，荆棘蒙密，向内平缓开阔、向外峭削壁立，深涧环护，进善攻，退易守，自唐宋便设立关卡，为兵家所争之地，故地方史志或称之为“闽西门户”，或誉之为“控四州之上游”。公元一三六七年朱元璋使遣胡廷瑞从陆督师入杉关面定闽中。从一一三一年至一八五八年，凭据这些天险反抗封建统治阶级的农民起义，规模较大者就有二十余次。南宋初的范汝为、元末的陈友谅、太平天国的石达开先后率部从云际、铁牛、孔坑等关隘进入光泽。一九三三年，中国工农红军扼守杉关，几乎全歼龟缩于洵口的国民党一个师。现在，每个关口有大路连接闽赣两省。被誉为鹰厦铁路“咽喉”的铁牛关隧道，闽北公路干线（建）阳杉（关）线和黎（川）光（泽）线，把闽赣两省联结起来。

境内山重水复，泉涧如网。全县共一百一十多条溪流，二百多条泉涧，纵横呈向心形水系向谷地聚汇。主流有北溪和西溪。北溪源于云际和大岐山，向西南流经司前、茶富、崇仁进城关；西溪源于邵武金坑，在埠头村入境，向东北流经李坊公社的长源、管密、石城和止

马公社的水口至城关，两溪于回龙潭汇合，始称富屯溪。下东南出和顺入邵武，茶富溪、清溪、梅溪、大青溪、金陵溪、砂坪溪等汇入北溪；吴屯溪、耽溪、虎水溪和双门溪等汇入西溪。西部的黄石溪和增坊溪则西去汇入资溪县的泸溪。

北溪、西溪流域为狭长形山间盆地，其间尤以山头关最典型。因汇入盆地的水系十分发育，形成低丘宽谷与河谷平原交错分布的状态。这些山间盆地土地肥沃，水利方便，为本县主要产粮区。

本县属亚热带季风性气候，年平均气温 17.6°C ，一月份平均气温 6.1°C ，七月份平均气温 27.6°C ，绝对最高气温 39.7°C ，绝对最低气温 -9.5°C ，平均年降水量二千毫米左右，无霜期二百七十天左右，常见灾害性天气有春寒、秋寒和洪涝。

农业生产主要种植水稻，全县耕地面积十九万六千多亩，其中水田十八万二千九百九十二亩，大部份是山垄梯田，土质以红壤为主。一九七九年粮食总产量一亿四千三百零一万斤（亩产七百七十八斤），比一九五〇年增长二倍半以上，向国家提供商品粮四千六百七十万斤；林、牧、副、渔业也都不断发展，建立起一批以茶叶、油茶、水果为主的经济作物生产基地。随着农业的发展，社队企业蓬勃兴起。一九七九年，农业总产值达二千五百一十六万元，其中社队企业收入占百分之四十八，社员年平均纯收入为一百零九元，地方财政收入为三百六十七万元，比一九五三年增长十一点四倍。

光泽县是闽北重要林区之一，森林用地达二百八十七万亩，主要分布在北、西、南部，本材总蓄积量七百八十六万立方米。本县历来注重采育结合，三十年为国家提供木材一百一十四万立方米，现有人工造林保存面积达二十二万亩，毛竹林十九万余亩，二千七百万根。长源、大银、西溪、墩上为毛竹盛产区，干坑毛竹质地优良，竿高粗壮，每亩平均二百根左右。解放后，全县为国家提供毛竹达一千二百六十多万根。还有松香、笋干、香菰等特产。霞洋、龙来州一带

原始森林属武夷山自然保护区，山高谷深林茂，有鬃蟾、猴面鸟、金丝鸟、蜂鸟、四脚泥鳅和水杉、油杉、檀木等稀有动植物，尤以蕲蛇最著名。蕲蛇是名贵药材，蛇酒和蛇干深受东南亚的欢迎。司前、华桥有虎，福州西湖动物园展出的“光泽虎”，捕于华桥公社同形窠。

水利电力事业，全县已兴建大小水利工程五十七处，较大的有高家、严洋、际上等水库，总蓄水量五千四百三十五万方，灌溉面积十万九千亩。县、社、队三级电站星罗棋布。重点水电站有霞洋、高家、桃林、坪溪、小际等小型电站一百多座，遍及每个大队，誉为“崇山峻岭明珠闪”，总装机容量一万零三十千瓦，雨季电力充足，输入邵武电网。

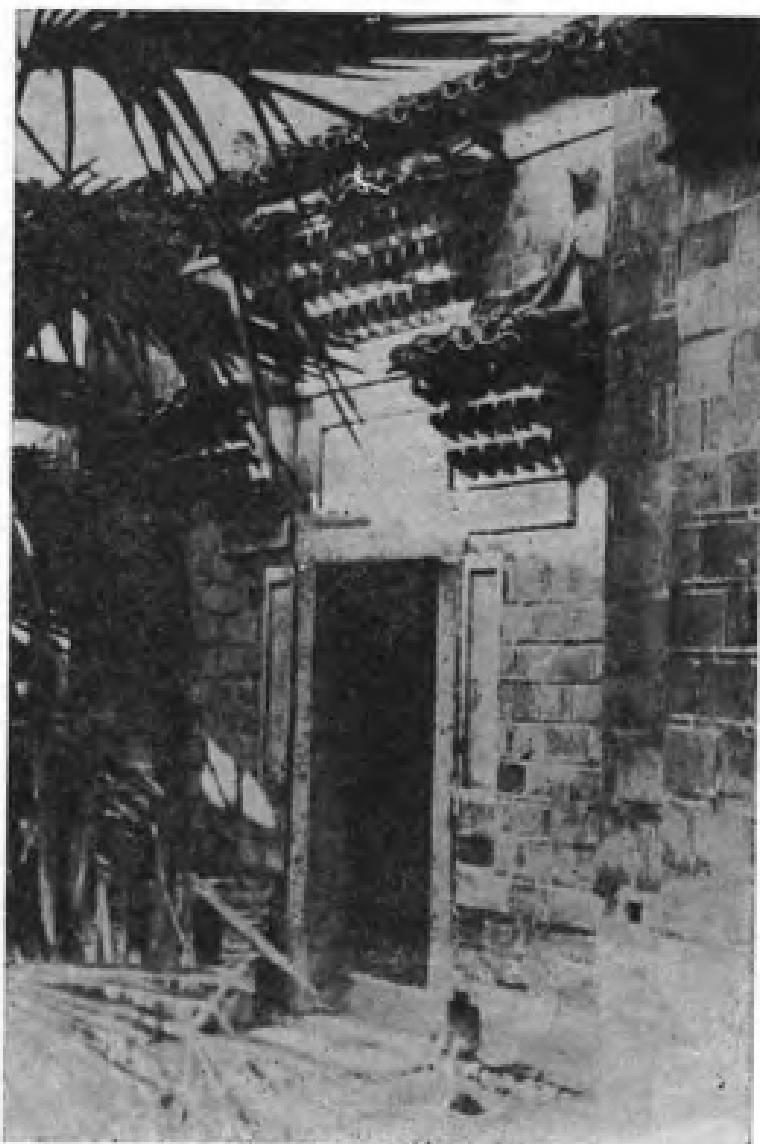
旧社会光泽县交通阻隔艰难，如今大禾山、铁牛关等崇山峻岭已经凿穿，鹰厦铁路经过城关、杭川、崇仁、华桥四个社镇。公路以杭川镇为中心，以（建）阳杉（关）线和黎（川）光（泽）线为骨干四通八达，总里程四百二十公里。社社队队通了汽车。西溪、北溪尚可通航木筏和小舟。

地方工业迅速发展，光泽已由解放初仅有一家十四千瓦的火电厂和几家铁器、竹篾小作坊的落后状况，发展为拥有农械、水泥、造纸、化肥、医药、机械、电器、灯泡、酿酒等二十二个国营企业，六十二个县社（镇）集体企业的农工并举的山城，一九七九年职工人数达九千八百多人，全县工业总产值达四千万。

解放前全县仅有一所外国教会私立高中和一所县立初中，小学寥寥无几，一所卫生院。解放后文化事业蓬勃发展，城乡巨变，现有中学八所，小学四百二十九所，师生三万一千九百三十八名。县社防疫站、卫生保健院共十一所，社社有卫生院，大队均有保健站，医务人员四百一十六名；县内已消灭了疟疾和血吸虫病，防治甲状腺、血丝虫病成绩显著。文化生活丰富，影剧、电视普及，而公社有电影队，村村有广播，队队通电话。

主要名胜古迹有：结构脱颖的司前棚桥，险峻危立的“九关十三

隘”，瀑飞洞幽的洞光岩，林木葱郁、景色佳秀的千竺峰、乌君山等。



一九三二年闽赣省府旧址—陈家村

杭川镇概况

杭川镇位于本县东南部，东径 $117^{\circ}19'$ ，北纬 $27^{\circ}33'$ ，珠寮山屏于东，千竺峰障于南。猴子山和九龙峰扼于东南富屯溪两侧，因杭溪（西溪）得名，又因杉岭别称杉城。四周为城关公社所环抱。

全镇二点八平方公里。一九八〇年七月，县革委会批准增设镇岭居委会，现辖杭中、杭东、杭西、坪山、镇岭五个居委会，二十二个选区。城关公社杭川、蔬菜、坪山三个大队和县综合农场也在境内。人口二万一千六百六十六，除汉族外，畲族占百分之五。自北宋太平兴国五年（公元九〇八年）设光泽县以来，一直是县治所在地。清前辖于一都，民国设镇公所。一九三三年是光泽县苏维埃政府驻地。解放后分为杭中、杭东、杭西三街政府。一九五四年合为镇，隶属第一区。一九六一年改为杭川公社，隶属杭川工委。一九六五年从城关公社划出成立杭川镇人民委员会，文革时改名东风镇。一九七〇年恢复杭川镇名称。

镇境地处富屯溪畔河谷盆地，年平均气温 17.6°C 。极端最高气温 39.7°C ，最低气温 -9.5°C 。年平均降水量一千八百七十毫米。

该镇是光泽县政治、经济、文化、交通中心。县、镇人民政府，邮电局、文化教育各单位，商业、供销所属各公司驻二一七路。文昌路驻有政法机关、电厂、气象站，还有兽药、农械厂等，其中段是人民广场和革命烈士纪念碑。武林路是新兴工业区，有机床电器、造纸等八个厂和省公路局光泽养路段。镇岭路驻有光泽汽车站，电影管理站、城关公社机关等，并设有农贸市场。光泽火车站、林业局、变压器电炉厂、搬运公司、省物资厅光泽仓库、江西省抚州地区物资转运站等单位驻坪山路。

解放前杭川镇文化落后，街道老旧窄小，商业萧条，工业几乎没有。如今国营工厂、县办企业有六十二个。镇、街道办企事业单位三十二个，全镇就业人口达百分之九十五以上。工农业总产值六十一万二千二百元。镇办小学一所，师生七百余人，卫生院一所，医务人员二十五人。新建筑如雨后春笋，市政面貌正逐步改观。交通便利，鹰厦铁路通过本镇，公路有（建）阳杉（关）线、黎（川）光（泽）线连通省内外，县内区间公路四通八达，班车每日直达全县各公社。西溪、北溪在东关汇合流入富屯溪，六十年代、七十年代兴建的胜利、跃进、西关三座公路大桥横跨两溪，成为沟通县南北的纽带。

镇内名胜古迹，史志记载有君山霁雪、仙岗暮霭、九峰晴旭、七里春涛、云岩书灯、月庵钟鼓、乌洲渔唱、龙潭棹歌八景，但庵寺书院等于清前均毁于战火。实验小学内原有孔庙大成殿，始建于明洪武三年（公元一三七〇年），已毁。



东关大桥

杭 川 镇

类 别	标准名称	汉语拼音	驻 地	别 名 (曾用名)	备 注
县	光 泽 县	Guāngzé Xiàn	杭 川		
城镇	光 泽	Guāngzé		杉 城	
镇	杭 川 镇	Hángchuān Zhèn	杭 中	(东风镇)	
居委会	杭西居委会	Hángxi Jūwēihui		(爱国居委会)	
居委会	杭中居委会	Hángzhōng Jūwēihui		(反帝居委会)	
居委会	杭东居委会	Hāngdōng Jūwēihui		(跃进居委会)	
居委会	镇岭居委会	Zhènlǐng Jūwēihui			
居委会	坪山居委会	Píngshān Jūwēihui		(反修居委会)	
路	二 一 七 路	Èryīqī Lù		善利路 福民路 惠济路 洪济路	
路	文 昌 路	Wénchāng Lù		建 设 路	
路	镇 岭 路	Zhènlǐng Lù			
路	坪 山 路	Píngshān Lù			
路	武 林 路	Wúlín Lù		武 陵 路	
路	坪 山 东 路	Píngshān Dōnglù			
街	文 南 街	Wénnán Jiē			
街	中 山 街	Zhōngshān Jiē			
街	建 南 街	Jiànnán Jiē			
街	杭 头 街	Hángtóu Jiē			
街	茶 市 街	Cháshì Jiē			
街	岭 头 上	Lǐngtóushàng			
街	中 字 街	Zhōngzì Jiē			
街	乌 君 街	Wūjūn Jiē			
街	甘 溪	Gānxi		干 溪	
巷	北 巷	Běi Xiàng			

类别	标准名称	汉语拼音	驻地	别名 (曾用名)	备注
巷	龚家巷	Gōngjiā Xiàng			
巷	月山	Yuèshān			
巷	城防巷	Chéngfáng Xiàng		(城隍巷)	
巷	官家巷	Guānjiā Xiàng			