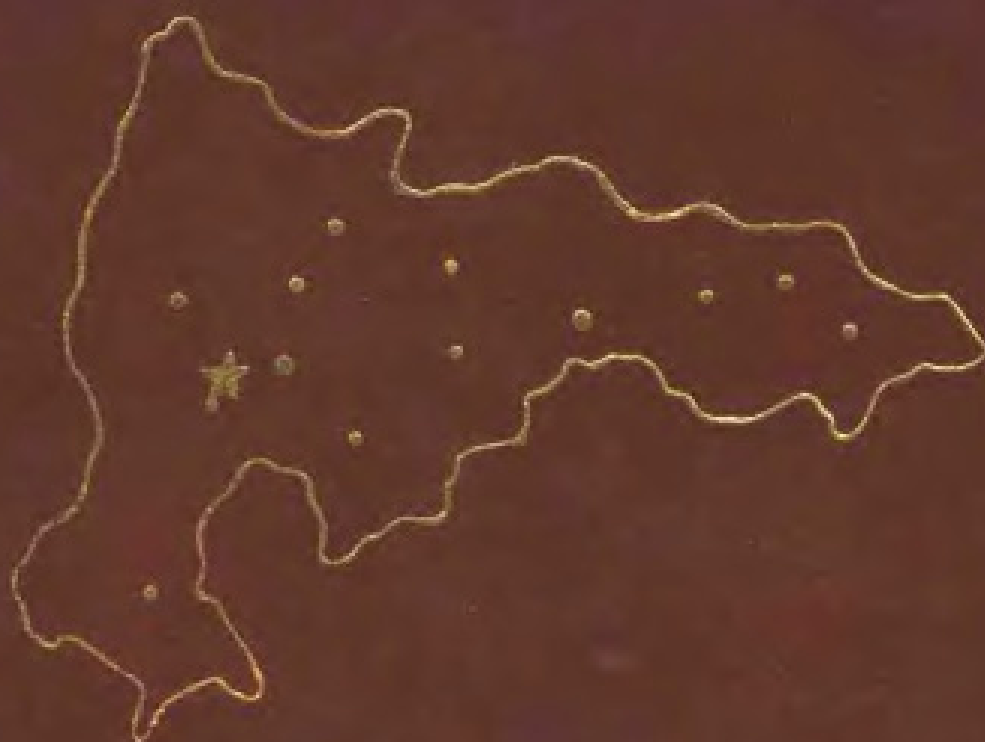


古田县地名录

GUTIANXIAN DIMINGLU



福建省古田县地名办公室

古田县地名录

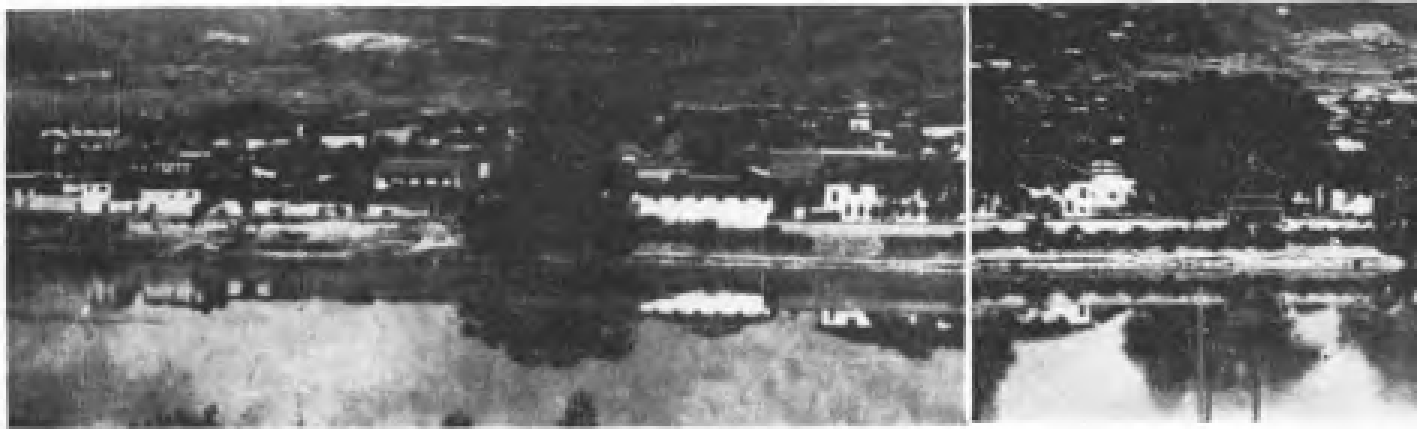
(内部资料 注意保存)

福建省古田县地名办公室

一九八三年九月



新 城



旧 城 一 瞥



新城位于县中西部。北峙西山，南际松台，西望五华，东溯湖滨。县政治、经济、交通、文化中心。城南风景区松台山，建有革命烈士陵园和宋代吉祥寺塔。

瞰

(摄影：江源)



旧城位于北纬 $26^{\circ}36'$ ，东经 $118^{\circ}47'$ ，古田溪中上游。北枕屏翠，南控龟山，东望仙岭，西登白塔，北、东双溪映带。一九五八年因建水库，迁西南九公里现址重建新城。



(摄影：林泽建)

泛舟古田水库 谢觉哉

山里行舟自古无，沿湾绕岛路回纡。
 水中城市蛟龙困，地下楼台星月徐。
 级级能源增不已，重重巨坝锁无余。
 建溪明岁成新海，上武夷峯看打鱼。

和谢老原韵 朱德

湖水清平波浪无，楼船并进路航纡。
 岛中风景明如画，池中鸥飞甚款徐。
 四级梯型多发电，层堤水利用无余。
 古田水库完成好，灌溉运输又养鱼。

前 言

遵照国务院国发（1979）305号文件通知，我县于一九八〇年九月至次年完成地名普查，并在此基础上编成这本地名录。内容分行政区划和居民点、行政及企事业单位、人工建筑物、自然地理实体、革命纪念地与名胜古迹五个部分的名称；加注汉语拼音，作了文字概述，插入新绘的县政区图和城区图。初稿曾印送县领导及有关单位广征意见，报经地区、省地名委员会审批出版。

遵循敬爱的周总理生前对地名工作的重要指示：“地名工作涉及面广，对地名的更改应持慎重态度，可改可不改者不改”。我县在录取的地名中，除少数因重名、错名（包括生僻字、方言字地名）和“文革”中被乱改的地名，根据规定作了必要的更正和规范化外，绝大部分保留历史地名，尊重群众习惯继续使用，保持地名的稳定性。

《古田县地名录》的出版，结束了我县长期存在的地名混乱局面，为四化建设提供可靠的地名资料。今后如需要命名、更名的地名，必须遵照国务院国发（1979）305号文件（见附录），按法定手续上报审批。

古田县地名办公室

一九八二年五月

说 明

一、本录全收行政区划及居民点（自然村）名称1652条，选收二至五类名称及地名的有：行政、企事业单位146条；人工建筑物150条；自然地理实体252条；革命纪念地、名胜古迹21条。

二、行政区划和居民点名称按地域从上而下，从左到右顺序排列。

三、文字概况所引数字以一九八〇年县统计局及有关部门数字为准；人口则以一九八二年人口普查数为据。

四、在整理自然地理实体的山、河时，大体以自然地域列入所在公社，但不作为划界和归属依据。

五、地名的汉字书写以《现代汉语词典》为准。

六、地名的汉语拼音，按照中国文字改革委员会和国家测绘总局《中国地名汉语拼音字母拼写法》、中国地名委员会《城市街道名称拼写规划（草案）》福建地名学研究会《关于地名的汉语拼音的拼写规则》拼写。

目 录

前言

说明

古田县概况 (1)

古田县政区图

古田县城区图

第一部分 行政区划及居民点

新 城 镇 (原城关镇) (5)

松吉公社 (原城关公社) (8)

凤埔公社 (13)

凤都公社 (17)

莪洋公社 (23)

平湖公社 (30)

吉巷公社 (36)

湖滨公社 (42)

洋洋公社 (45)

大桥公社 (48)

卓洋公社 (55)

鹤塘公社 (60)

杉洋公社 (69)

大甲公社 (78)

第二部分 行政、企事业单位

主要行政、企事业单位名称 (84)

古田溪水力发电厂 喉咙漈水力发电厂 化肥厂 电声厂 农机厂 造纸厂 红曲厂
制药厂 美术工艺厂 食用菌厂 吉巷瓷厂 湖滨茶场 水库林场 古一中 玉田中学
聋哑学校 古田医院

第三部分 人工建筑物

主要人工建筑物名称 (96)

水库 引水工程 电站 公路 桥梁 古田水库概况

第四部分 自然地理实体

主要自然地理实体名称 (104)

石塔山 五华山 天山堂 饭甑岩 麒麟山 昆山髻 古田溪

第五部分 革命纪念地、名胜古迹

主要革命纪念地和名胜古迹名称 (114)

古田革命烈士陵园 红军抗日标语 澄洋暴动遗址 吉祥寺塔 极乐寺 临水宫 幽岩寺 蓝田书院 沉字桥 凤林寺遗址 商周时代印纹陶片 城门树

附 录

国务院国发(1979)305号文件,《关于地名命名、更名的暂行规定》 (123)

古田县人民政府《关于部分地名命名、更名、复名的通知》 (126)

古田县人民政府《关于城关镇、城关公社更名的通知》 (128)

古田县建置及区划沿革 (129)

后记 (135)

古 田 县 概 况

古田县位于福建省中部偏北，界于北纬 $26^{\circ}16'$ — $26^{\circ}53'$ ，东经 $118^{\circ}32'$ — $119^{\circ}24'$ 之间，鹫峰山脉南段。北邻屏南，南界闽清、闽侯，东依宁德、罗源，西接南平、建瓯。总面积2371平方公里，东西宽82公里，南北长66公里，总户数71173户，人口35万人（其中畲族6075人，归侨、侨眷2.5万人），居住于1371个自然村，讲古田话（属福州语系）。区划为新城镇及凤埔、凤都、松吉、莪洋、平湖、吉巷、湖滨、洋洋、大桥、卓洋、鹤塘、杉洋、大甲等13个公社，包括5个居委会，265个大队（其中水口、大桥自然镇及社办林场二个），3410个生产队。县人民政府驻新城镇，距福州146公里。

古田县历史悠久，从发现的印纹陶片说明，距今约三千年前的商周时代，这里人类活动就很频繁的了。

据《古田县志》载：“古田本东汉侯官地，唐以前为峒豪所据，至开元二十八年，峒豪刘疆率林溢、林希等向化，都督李亚丘奏闻，明年（公元741年）始置县治，属福州都督府”所载与《旧唐书·地理志》同。《古田县志》、《福建通志》并称：以谢能、林溢等于此垦辟古昔田亩而居，故取名之。旧传其地曾产青玉，因而又有“青田”和“玉田”诸别名。在建县的一千二百多年中，除一度（980—988年）迁至水口外，历代均设县治于旧城。

宋代置全县为4乡12里，元时析为48都，明朝分城内5保，分乡43都，清时又改为46都，雍正十二年（公元1734年）划县北一十三都之地增设屏南县。在此之前的唐开成年间（公元836—840年）析县东之地合宁川添置感德场（后唐长兴四年升为宁德县）。民国二十年推行保甲制，初设区，后改乡、镇，属第二行政督察区。解放后归属南平专区，划全县为8区，下辖5镇153乡，其后区乡之数历有更动。一九五八年因建水库，旧城属淹没区，乃迁县治于距旧城西南9公里罗华乡庄洋里另建新城。同年十月改区、乡为公社和大队，一九六三年改属闽侯专区。自一九七〇年又改归宁德地区管辖。

古田县有着光荣的革命历史，一九二七年中共古田特支成立于旧城。第二次国内战争时期叶飞、陈挺来到大东一带开辟游击区。王助、黄立贵率红军转战今属凤都公社的半山、后溪、六库等地。一九四六年十一月至次年一月，中共福建省委在漈面等地召开会议，作出开展游击战争的决议。同年四月，在中共闽东北地委领导下发动了著名的“澄洋暴动”，成立了闽浙赣游击纵队。古田人民在闽东特委和闽东北地委领导下长期坚持对敌斗争，一九四九年六月十四日古田解放。在革命战争年代里，党的优秀儿女黄孝敏、何利生、李继藩、魏雪馨等许多先烈为了人民解放事业，献出了自己宝贵的生命。

古田是我省重要侨乡之一。公元一九〇〇年闽清黄乃裳招领大、小东部分农壮前往新福州（砂劳越诗巫）开发，其后外出者有增。全县现有侨胞（包括归侨、侨眷和旅外华侨）10万人左右，足迹几遍全球。老一辈华侨背乡离井远渡重洋，披荆斩棘艰苦创业，为当地经济、文化

的发展和繁荣作出了不可磨灭的贡献。广大侨胞身在异域，心怀祖国。四十年代陈赞汤等为筹建玉田高中而奔走。五十年代陈而滚、姚宜应等首先响应祖国号召集资开发海南岛。雷贤钟为引进高产橡胶良种作出重要贡献，受到周总理的赞赏和接见。颜标坤晚年还多次支援家乡建设学校、电站和桥梁。粉碎“四人帮”后，落实了党的侨务政策，新一代侨胞中人材辈出，许多爱国华侨正在为振兴中华和实现祖国现代化做出新的贡献。

古田属山区丘陵地带，大部分为中生代侏罗纪火山岩所复盖。在新构造运动中，由东北向构造线控制下的地块差异升降，伴随着长期流水侵蚀低积，形成了北东走向的山岭与河谷相间的地表形态。地势由西北向东南，东北向西南倾斜。从西到东纵列着：

一、石塔山地：分布于屏南、建瓯交界的凤埔、凤都、莪洋一带，平均海拔1000米，是全县地势最高的地区；奇峰挺拔，属花岗岩性。主峰石塔山海拔1629米，为全县最高点。逶迤而南地势骤降，莪洋等地又是全县最低处。

二、红亭山地：自北向南纵贯本县中部，集结于吉巷、卓洋、大桥、洋洋等地，千米以上的山峰有65座。山势巍峨庞大，为火山岩和花岗岩所组成。按照自然地理条件，本地人民惯称红亭隘以东为大东地区，以西为小东地区。

三、天湖山地：起伏于大东杉洋、大甲和鹤塘境内。其北部与屏南、宁德交界处峰峦层迭，最高点在麒麟山海拔1427米，属中生界火山岩结构。向南呈梯级降落，山高谷深是敖江的发源地。

以上三个山地不但是本县林业基地，而且地下埋藏着丰富的矿产，已发现的有银山头的铁，石步坑的钨和三保的含钨、铋、钼、硫铁共生矿，高岭土则遍布全县各地。东部山地主要是灰化红壤，西北部山地属黄壤，河谷平地水稻田以黄泥土和烂泥土为主。在山地之间和闽江沿岸呈现有小片冲积盆地，高山地区多见梯田。

主要河流有古田溪和闽江。

古田溪上游东溪、北溪。东溪上接大桥、巷头坪二溪之水交汇于沂洋入库。北溪发自屏南的长潭溪和达才溪，至溪州合玉源溪入库，是为古田水库的二大水源。水库而下，出半坑亭于喉咙瀑会曹洋溪，南经龙亭和闽清后洋，至水口汇入闽江。干流长123公里，流域面积1794平方公里，年均流量约每秒36.9立米，河道比降达万分之66，具有落差大流量多，盆地峡谷相间的地形和岩质坚硬的白垩纪流纹斑岩，有利水电开发。一九五一年至一九五七年在溪的中游龟漈（今称坝区）地方修建拦河大坝，蓄汇成水域37.1平方公里，总库容6.41亿立米著名的古田水库，为古田溪一级水力发电提供了先决条件。沿湖景色点缀如画，六十年代朱德、谢觉哉、徐特立、陈毅等老一辈革命家先后前米视察、游览，并赋诗志盛。从一九五一年至一九七二年，先后在半坑亭和闽清县的后洋、高洋、宝湖建成梯级电站四座，总装机容量25.9万千瓦，年均发电量10.27亿度，成为我省目前最大的水力发电基地。

闽江流经我县西南莪洋公社的长度约35公里，水口以上滩多流急，江面渐窄，蕴藏着巨大水力资源正待开发。解放后几经炸礁、清滩并设置浮标，轮船可畅行于南平、福州之间，是本省水路交通要道。

本县属中亚热带，邻近北回归线，具有夏长冬短，春秋对峙和海洋性大陆性气候兼并的特色。由于地势起伏和海拔高度不一，各地气候亦因而迥异。本地人民早有“红亭内外不同

天”的说法，实指大东一带气候要比小东和南部地区迟十多天左右。年平均气温18.4℃，一年之中七月最热，平均气温27.6℃，极端最高气温39℃。一月最冷平均气温8.2℃，极端最低气温-6.2℃。活动积温5812.7℃，年日照1906小时。年降水量1579毫米；五、六月雨量集中占30%，三至四月占25%。早霜始于十一月底，晚霜终于二月末，无霜期277天。全年除主导风向——东北风外，季风明显，气候润湿，适宜作物生长。主要灾害性气候是倒春寒、五月寒和秋寒。

解放前全县只有少数手工业作坊，如今已建成工厂、企业120个（其中全民所有制28个，集体所有制92个），职工6420人，拥有电力、化工、医药、机械、纺织、建材、轻工、电子等工业，一九八〇年工业总产值达3670万元，占工农业总产值38%，主要产品年产化肥28000吨，棉布60.79万米，机制纸4500吨。社队企业发展迅速，计有陶瓷、造纸、竹编、木器、修配、碾米等232个，就业人数8515人，总收入1253万元。棋坪洋瓷厂以其产品式样新颖精美，畅销欧美许多国家。

农业是本县经济基础。主产稻谷、甘薯，其次是黄豆、花生、油菜和小麦。耕地面积47万亩（其中水田44万亩，旱地3万亩），占全县土地面积13%。河谷低地年可二熟或三熟，山区则一至二熟。一九八〇年粮豆总产255万担，比一九四九年增2.5倍（包括水库淹没区及移民基建土地4.2万亩，产量19.2万担），产值6千多万元，占工农业总产值62%。特产红曲，年产6百吨，居全国前列。茶叶年产650吨左右，以其色、味清冽畅销国内外，为闽东茶叶基地之一。各地还盛产水蜜桃、西瓜、杨梅、柑桔、李、柿、甘蔗等。近年大量培植银耳、草菇、蘑菇和饲养长毛兔，总产值达千余万元。既支援国家对外贸易，又增加了人民收入。

林业在本县占有重要地位，全县山地面积226万亩，占土地总面积63.3%，有林地169万亩，其中用材林150万亩，主要树种是杉、松、杂木。经济林（包括毛竹、油茶）12万亩，其它灌木林等7万亩。解放以来人工造林现存89万亩，林木总储积量229万立方米，珍稀树种有水松、樟树等少数风景林。畜牧业以养猪、牛、羊为主，其它家禽鸡、鸭等也有很大发展。

本县山田和半山田占耕地面积90%，常受干旱威胁，历年兴修小型水库620座，小（二）型以上水库总蓄水量385万方，小型引水工程4596处（其中效益百亩以上406处），电灌11站/13台/295千瓦、水轮泵站46座，效益农田24万亩，使一半以上耕地得到有效的灌溉。解放前全县只有私营30千瓦电站一座。现在农村已建成小型电站231座，装机总容量1万千瓦，年发电1千万度，使百分九十住户用上了电灯，占可开发水能资源15.4%。

古田过去交通阻塞，解放前只有一条36公里长狭窄的古谷公路和一条破残的福古瓯公路。解放以来经过修建改建，如今境内通车里程达476公里。全县80%的大队已通行汽车和拖拉机，每日有班车往返于宁德、屏南、建阳、南平、闽清、福州等地及各公社。南福铁路和闽江经过本县南部，莪洋、水口均设有台站，是本县水陆交通的枢纽。

随着人民生活水平的提高，文教卫生也有很大发展。建国初期全县只有高中1所初中4所、小学101所及聋哑学校1所，教职员214人，学生4734人。现在中学16所，小学734所，聋哑学校得到扩大，中小学教师3093人，中小学学生54522人，增加了十几倍。县、社都设有文化馆（站）、电影院和有线广播站，人民文化生活丰富多采，五讲四美已成为社会普遍新风

尚。全县现有医院、防疫站、皮肤病防治院各1所，卫生院13所，卫生室15所，设置病床527张，共职工544人（其中专职医务人员479人）合作医疗站113所，赤脚医生409人。全县人民大力开展防疫灭病和计划生育，人口自然增长率已下降到千分之九点九一。

古田历史悠久，名胜古迹较多，重要的有建于宋代的吉祥寺塔和幽岩寺塔、蓝田书院遗址朱熹题刻、凤林寺遗址、西洋宋建沉字桥、桃溪古建筑等。而庙貌堂皇名闻东南亚的临水宫、千年古刹——极乐寺和被誉“胜似太湖”的古田水库等，均为本县游览胜地。作为革命纪念地有水口红军抗日标语、澄洋暴动遗址和建于松台山上庄严穆肃的革命烈士陵园。至于在地名普查中所发现的商周时代印纹陶片等，都为研究本县早期社会人类活动和文物考古提供了重要的实物资料。

附：概况表

名称	驻地	大队	居委会	自然村	户数	人口	耕地 (万亩)	总面积 (平方公里)	备注
古田县	新城	265	5	1371	71173	349724	46.9	2371	
新城	跃进路		5		5504	24999		1	原称城关镇
松吉公社	614路	23		73	5879	29434	4.16	164	原称城关公社
凤埔公社	凤埔	13		57	3089	15671	2.65	220	
凤都公社	双珠	22		117	6056	32073	4.29	210	包括林场
莪洋公社	莪洋	24		125	6369	23880	4.62	344	包括水口镇
平湖公社	平湖	26		77	7204	36024	4.05	180	
吉巷公社	巷头坪	24		106	6684	32134	5.09	210	
湖滨公社	高头岭	12		26	2265	11677	1.11	88	
洋洋公社	洋洋	15		48	1966	10156	2.63	128	
大桥公社	下安章	33		130	6825	33763	5.13	202	包括大桥镇
卓洋公社	卓洋	15		98	3326	16028	2.17	92	
鹤塘公社	鹤塘	21		182	6800	31154	4.59	220	
杉洋公社	杉洋	21		208	5721	27293	3.94	205	
大甲公社	企头街	16		124	3405	16438	2.14	107	包括林场
其他							0.33		

新 城 镇 概 况

新城镇（原称城关镇）是古田县人民政府所在地，位于县中部偏西，松吉公社东北部。面积1平方公里，人口5504户24,999人（其中畲族306人，归侨、侨眷827人）。辖青云、胜利、文安、文河、文兴5个居委会，镇人民政府驻跃进路15号。

古田旧城原位于北纬 $26^{\circ}36'$ 东经 $118^{\circ}47'$ ，北、东双溪汇流处。自唐开元二十九年（公元741年）置县，宋初一度迁水口外，历代均设县治。一溪清流，十里平川，人文荟萃，商旅辐辏。建国初期设第一区公所，一九五一年置城关镇，一九五八年因建水库迁西南九公里罗华乡庄洋里重建新城，属城关公社。一九六三年复置城关镇，一九八二年二月改名新城镇，以志迁城这一重要史实。新城建后根据居民习惯沿用街道原称，但“文革”中被乱更改，给生活、通讯带来许多困难，现已加以恢复。新城选址原定永安、沂洋、罗华三方案，经过多次查勘对比，最后决定现址。“庄洋原是荒山坡，庄姓旧房只一座。日出林间闻鸟语，晚归牛背唱牧歌。”恰当写出当年这里的风貌。重建工程于一九五七年九月设计，十一月动工，至次年十二月初步建成一座面积24.30万平方米的雏形城镇，随城人口2504户16366人。经过二十多年的扩建改建，已成为全县政治、经济、交通、文化的中心。

市中心是商业繁华区。这里有新建高层百货公司、银行、税务局、新华书店等。中央辟有直径30米圆形花园，种植花木供人憩息。市内交通以十字街为中心，东西称解放路，南北为建设路，混凝土路面宽8公尺，两边人行道各2.5公尺植树绿化。此外还铺设跃进、民主、团结、新华、河墘、和平、河东、河西、过河、614路干道10条及支路和巷弄。

解放东路为县人民政府及所属机构驻地，县归国华侨联合会和中国旅行社也在这里。解放西路主要有华侨新村和红曲厂及酿造、五金、服装、鞋革、竹藤、美术工艺厂等。农贸市场在跃进路、河墘路、民主路，是传统名产豆腐片、竹编、木器和特产银耳集散地。

城南614路，为纪念一九四九年六月十四日古田解放而命名，是全县交通动脉，这里有新建车站。公路东通宁德，西至南平，南抵闽清、福州，北达建瓯、建阳、屏南、周宁。古水、古莪公路连接南福铁路和闽江航运。

街道企业发展很快，现有综合、木器、服装、机绣、乐器等20多个行业，就业800多人，一九八〇年总收入120万元。

文教卫生事业蓬勃发展，古田一中列省重点中学之一，玉田中学为华侨所创建。此外还有小学4所及聋哑学校，中小学师生共5426人。城区设有电影院3座，观众年达175万人次。古田医院拥有病床220张门诊年约14万人次，住院近6千多人。此外还有卫生院2所和防疫站等。

城南烈士陵园并立着庄严穆肃的纪念碑和别具风格的宋建吉祥寺塔，标志着本县光荣、悠久的历史长河。

行 政 区 划、 居 民 点

类 别	标准名称	汉 语 拼 音	户 数	人 口	驻 地	曾用名	备 注
县	古 田 县	Gútián Xiàn	71173	349724			
镇	新 城 镇	Xīnchéng Zhèn	5504	24999	跃进路 125号	城关镇	
居委会	青 云 街 委 会	QīngyújiēJiāwēi-huì	731	2901	跃进路 17号	红旗街	
街 道	跃 进 路	Yuèjìn Lù					
巷	跃进路 7 弄	Yuèjìnlù 7—Lòng					
巷	跃进路 8 弄	Yuèjìnlù 8—Lòng					
巷	跃进路 9 弄	Yuèjìnlù 9—Lòng					
巷	跃进路 10 弄	Yuèjìnlù 10—Lòng					
巷	跃进路 11 弄	Yuèjìnlù 11—Lòng					
巷	跃进路 12 弄	Yuèjìnlù 12—Lòng					
巷	跃进路 13 弄	Yuèjìnlù 13—Lòng					
巷	跃进路 14 弄	Yuèjìnlù 14—Lòng					
巷	跃进路 15 弄	Yuèjìnlù 15—Lòng					
巷	跃进路 16 弄	Yuèjìnlù 16—Lòng					
巷	跃进路 17 弄	Yuèjìnlù 17—Lòng					
巷	跃进路 18 弄	Yuèjìnlù 18—Lòng					
街 道	河 东 路	Hédōng Lù					
居委会	胜 利 街 委 会	ShènglìjiēJiāwēi-huì	752	2956	和平路 4弄27号	文联街	
巷	和平路 4 弄	Hépínglù 4—Lòng					
巷	614 路一支路	614 Lù 1—Zhīlù					
巷	614 路二支路	614 Lù 2—Zhīlù					
巷	解放一支路	Jiěfàng 1—Zhīlù					
巷	解放二支路	Jiěfàng 2—Zhīlù					
居委会	文 安 街 委 会	Wén'ānjiēJiāwēi-huì	761	3134	和平路 5号	红光街	
街 道	和 平 路	Hépíng Lù					
巷	和平路 1 弄	Hépínglù 1—Lòng					
巷	和平路 2 弄	Hépínglù 2—Lòng					
巷	和平路 3 弄	Hépínglù 3—Lòng					
巷	和平路 5 弄	Hépínglù 5—Lòng					
街 道	河 壕 路	Héqián Lù					

类别	标准名称	汉语拼音	户数	人口	驻地	曾用名	备注
居委会	文河街会 居委	Wenhéjiē Jūwēi-huì	769	3183	跃进路 一弄	红星街	
巷	跃进路一弄	Yuejìnlù 1-Lòng					
巷	跃进路二弄	Yuejìnlù 2-Lòng					
巷	跃进路三弄	Yuejìnlù 3-Lòng					
巷	跃进路四弄	Yuejìnlù 4-Lòng					
巷	跃进路五弄	Yuejìnlù 5-Lòng					
巷	跃进路六弄	Yuejìnlù 6-Lòng					
街道	过河路	Guòhé Lù					
街道	河西路	Héxī Lù					
街道	614路	614 Lù					
巷	614三支路	614 3-Zhīlù					
巷	614四支路	614 4-Zhīlù					
巷	614五支路	614 5-Zhīlù					
巷	614六支路	614 6-Zhīlù					
巷	614七支路	614 7-Zhīlù					
街道	解放路	Jiěfàng Lù					
巷	解放三支路	Jiěfàng 3-Zhīlù					
巷	解放四支路	Jiěfàng 4-Zhīlù					
巷	解放五支路	Jiěfàng 5-Zhīlù					
巷	解放六支路	Jiěfàng 6-Zhīlù					
居委会	文兴街会 居委	Wénxīngjiē Jūwēi-huì	939	3824	民主一 支路	红卫街	
巷	民主一支路	Mínzhǔ 1-Zhīlù					
街道	民主路	Mínzhǔ Lù					
街道	建设路	Jiànshè Lù					
街道	新华路	Xīnhuá Lù					
街道	团结路	Tuánjié Lù					
巷	新华一支路	Xīnhuá 1-Zhīlù					
巷	新华二支路	Xīnhuá 2-Zhīlù					
巷	新华三支路	Xīnhuá 3-Zhīlù					
	附：新城镇、古田溪电厂居民户		1552	8983			

松 吉 公 社 概 况

松吉公社(原称城关公社)位于古田县西南部,东依洋洋,西邻凤都、南平,南界莪洋、闽清,北接湖滨与新城镇相交错。面积164平方公里,计5879户29434人(其中畲族68人归侨,侨眷131人),居住于73个自然村,辖23个大队,包括461个生产队。建国初期属第一区(城关),一九五二年成立第十一区(局下),一九五九年水库移民后改为城关公社,一九八二年十二月以松台、吉兆各取一字改名为松吉公社,社址614路140号。

全社地处石塔山地东南坡古田溪中游,周围冈峦起伏,最高点在东南方与闽清交界的橄榄冈海拔1211米,除了东部华山大队海拔达980米和罗峰、巴斗在500米以上外,大部分处于海拔400米之间,属丘陵地带;境内从东北到西南延伸着小片平地,是粮食主产区。

古田溪自北向南流经东部排头、半坑亭、曹洋、龙亭、宝溪。两岸悬岩峡谷,溪床险陡,水流湍急,蕴藏着丰富水力资源。一九五一年至一九五九年在半坑亭建成我国第一座地下水力发电站。

本社气候温和、土地肥沃,农作物生长良好,主产稻谷、蔬菜和水果等。全社耕地面积41600亩,一九八〇年粮豆总产28万担比上年增5.4%创历史纪录。近年茶叶也有新的发展,年产210担。城郊一带还盛产蔬菜和西红柿、西瓜、甘蔗等水果,大量供应市场。养猪和种植白木耳已普遍成为社员家庭副业,农村经济活跃,新建楼房比比皆是。社队企业发展迅速,计有木器、瓷厂、机砖等6个,就业人数500余人,一九八〇年总收入达80万元。规模较大的莲桥机砖厂已于一九八一年底投产,预计年产机砖600万块,价值30万元。

随着人民生活水平的提高,文教卫生事业得到普及,现有中学1所,小学51所,师生计5714人。卫生方面有卫生院一所,各大队都办起医疗站。

位于东南方的华山,海拔980米,地势崇幽,避暑佳境;这里曾经发生过震惊中外的“华山教案”。鸦片战争后,帝国主义国家强迫清政府割地赔款,订立不平等条约,瓜分中国的罪行激起了爱国人民强烈的反帝义愤。导致一八九五年(光绪二十一年)六月十一日夜,以斋会刘祥兴为首聚众袭华山,杀英国传教士史卑伯一家十一口,伤英、美女教士各一人,焚洋人住屋及教堂。清政府派兵镇压,以重金购捕刘祥兴等二十六人加以杀害。写下了中国人民反帝悲壮史诗的一页。

名胜古迹有罗华宋建资福寺和长岭甘国宝旧居。曾经名闻中外的龙亭飞瀑旧迹雄伟壮观,仍不失为游览胜地。