

# 福州市地名录

FUZHOU SHI DING MING LU



# 福州市地名录

FUZHOU SHI DIMING LU

(内部资料 注意保存)

福建省福州市地名办公室编印

一九八二年七月

## 福州市地名录

---

福建省福州市地名办公室编  
开本1092×787毫米1/16  
印 数：4500册  
印刷日期：1983年3月  
内文印刷：福州市第二印刷厂  
地图印刷：广东省地图出版社  
彩图印刷：福州印刷厂  
装 订：福州鼓楼印刷纸品厂

---

27.50

# 福州



· 之一 ·

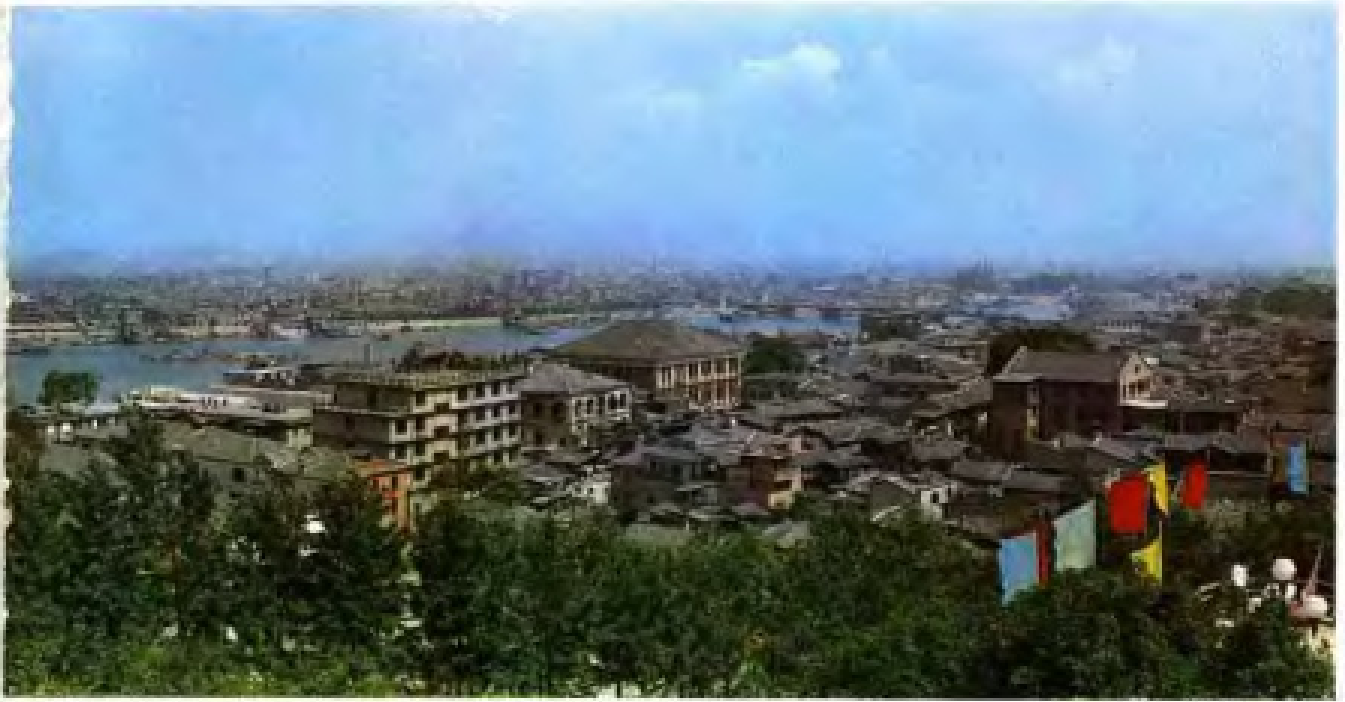
北眺福州市区。远处中间干道为五



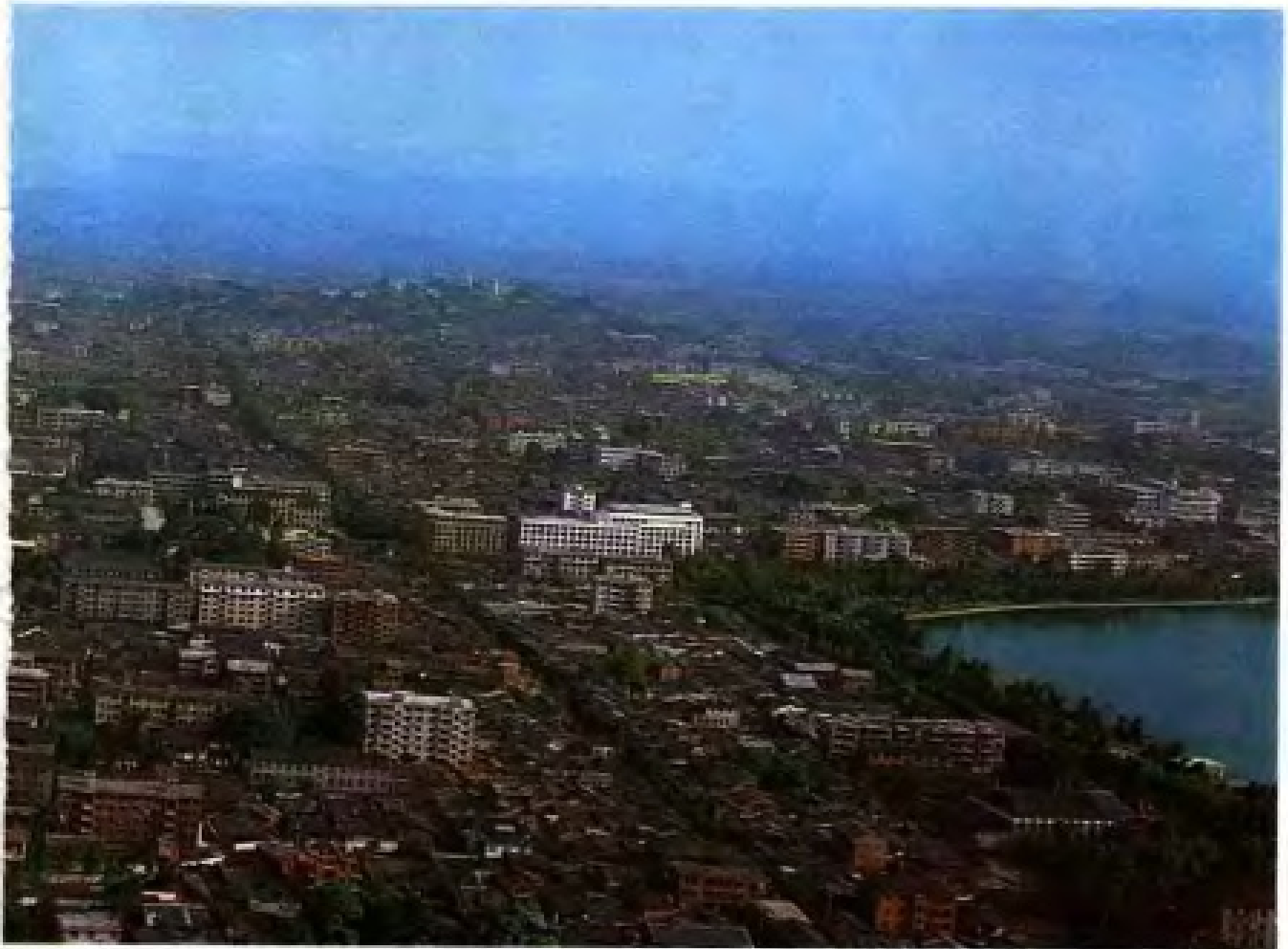
· 之二 ·

南望福州市区。左边干道为鼓

# 鳥 瞰



二一路，左为解放大桥，右为阅江大桥。



昇路、八一七路，远景为五虎山。



· 之三 ·      台江晚霞景色。近处为闽江大桥，远处为解放大桥。



· 之四 ·      西湖公园全景。      王祖模 许介康 摄

# 前 言

一九七九年三月全国第一次地名工作会议以后，根据省人民政府部署，在市人民政府领导下，我市于一九八〇年一月至翌年六月在全市范围内开展了建国以来的第一次地名普查工作。这次地名普查系按照中国地名委员会印发的《全国地名普查若干规定》的要求，对全市的各类地名都进行了普查核实。同时，遵照国务院《关于地名命名、更名的暂行规定》，初步作了地名标准化处理。通过这次地名普查，取得了《地名普查一览表》、《普查地名图》、《地名卡片》、地名“概况”材料等四项成果。为了使地名普查成果更好地为社会主义四个现代化建设服务，为各行各业和人民群众服务，并为提高行政管理科学水平供给必要的地名资料，我们按照省地名委员会的布置，运用上述地名普查成果，并充实一些实用内容，编纂了这册《福州市地名录》，作为查找地名及有关资料的工具书。

《福州市地名录》的内容包括九个部份：（一）行政区划；（二）路、街、巷、里、弄及新村；（三）自然村；（四）重要的或具有方位意义的人工建筑物；（五）行政、企事业单位；（六）自然地理实体；（七）纪念地、古迹及游览地；（八）地名图；（九）附录。其中一至八部份共录入全市地名四千二百六十一条，并穿插编排行政区划图和各区地名图等计十五幅，各类重要地名概况材料九十二篇，地名照片七十六帧。在附录部份，录入国务院及市、区人民政府有关地名命名、更名的规定、通知等文件八份。

本地名录中所涉及的各种统计数字，除标明时间外，均系一九七九年底统计的当年数字。闽侯县的地名资料，由闽侯县另行编辑在《闽侯县地名录》中。

地名关系到国家领土主权和国际交往，关系到国家的经济建设和国

防建设，关系到民族团结和人民日常生活，是一项政治性、政策性、科学性很强的工作，必须严肃对待。本地名录是经过市人民政府批准出版的，各行各业和人民群众在使用福州市地名时，均应以此为准。今后，某个地名需要命名或更名时，必须按照国务院国发〔1979〕305号文件及市人民政府于一九八二年五月十三日颁布的《福州市地名管理暂行办法》的规定，履行报批手续。

为了使用方便，本地名录在各类地名表前对各类地名的录取范围、排列次序和查找方法等都作了概略说明。另在各幅地名图上增画了“查图方格”，并于各类地名表内增加了“查图号”项目，以便查找（注）。

编纂地名录是一项新的工作，我们虽然作了努力，但是在行政、企事业单位和自然地理实体的取舍以及资料选辑编排和项目录取等方面，可能尚有不足之处，欢迎大家提出建设性意见，以便再版时修改。

## 福州市地名办公室

一九八二年七月

注：

### 关于“查图方格”和“查图号”的使用说明

地名图上的“查图方格”——即在地名图上所画的方格线，将每幅地名图分成的若干小方格。在图幅左边的方格边缘标注“A、B、C……”，在图幅上边的方格边缘标注“1、2、3……”的字样，用以表示每一方格的代号。

名称一览表右边“查图号”栏内的数字及拉丁字母即称查图号，用以表示每一条地名在某幅地名图上的方格。

例如：第83页名称一览表中“马厂街”，右边“查图号”栏内注有“10—B6”的查图号。其首字“10”表示此条地名在第十幅图中；其次“B”表示图中的横列为B列；第三字“6”表示图中的竖行为6行。可知，“马厂街”是在第十图的“B”列与“6”行交叉的方格中。

有的查图号的右上角还有“\*”，表示此条地名在图上占有较长或较大的位置，它超出本查图号所表示的方格。如第73页“八一七北路”查图号栏内有“6—A5\*”，“\*”表示此路在图上很长，它超出了本格或本幅图的范围。

有的查图号后面还带有“—○”，它是为解决图上地名过于密集而设的。在“○”内予以编号（以不同数字代替不同地名在图上的位置），称密集地名代号。如298页“新四军驻福州办事处址”其查图号为“6—B5—⑰”，在6—B5方格内“⑰”的注记即表示该条地名在图上的位置。

# 榕城



从烟台山远眺

# 夜 景



榕城夜色。

王祖模 摄

# 福州市概况

福州市位于福建省东部，闽江下游，市中心离海口五十二公里。地处北纬 $26^{\circ}05'$ ，东经 $119^{\circ}18'$ 。东邻连江县，东北靠罗源县，北连古田县，西接闽清县，西南与永泰县交界，南与福清县毗连，东南与长乐县同临东海。福州是福建省的省会，也是全省政治、经济、文化的中心和交通的枢纽。中共福州市委、市人民政府分设在乌山路二十三、二十四号。市辖五个区、一个县——闽侯县（该县概况见《闽侯县地名录》）。鼓楼、台江和仓山三个城区设二十二个街道办事处，二百一十五个居民委员会；郊区和环城区设十七个人民公社（镇），二百八十五个生产大队。五个区的面积一千零四十三平方公里，人口一百零五万余人。其中非农业人口达六十四万余人，比解放初期增长一倍多。民族以汉族为多，另有畲、满、苗、回、壮、彝、高山、蒙、朝鲜、纳西、布依、维吾尔族等五千余人。少数民族中畲族人口最多，有二千余人，多聚居于郊区北峰一带；满族、回族各有七、八百人，多住在鼓楼区、台江区和郊区；苗族有四百人左右，多居住环城区和郊区；其余各族人口不多，散居于城郊各地。“福州”的名称在唐开元十三年（公元七二五年）改设福州都督府时才有。据唐李吉甫《元和郡县志》所解：“因州西北有福山，故名。”自宋以来，福州还有两个别称：一叫“三山”，以城内有闽山（乌石山）、九仙山（于山）、越王山（屏山）三山鼎峙而有此名；一叫“榕城”，因城中多植榕树，呈现“绿荫满城，暑不张盖”的景象，故而得名。

福州是我国东南沿海历史悠久的古城之一。从汉高祖五年（公元前二〇二年）越王勾践后裔无诸受封为闽越王，在此建都筑冶城算起，迄

今已有二千一百多年历史。西晋太康三年（公元二八二年）设晋安郡，在此建子城为郡城。南朝、隋、唐时，曾作为闽州、丰州、泉州、建州、福州的州城。唐末、五代初（公元九〇一——九〇八年）王审知先后在此建罗城、夹城，后者成为王城。宋初设“福建路”，元设“福建行中书省”于福州，这时福州已具有省城地位。宋末端宗赵昰在此立位，改名“福安府”；明末唐王朱聿键（隆武帝）在此称帝，改名“天兴府”，又称“福京”，福州先后两度成了临时京城。明、清时为福州府府城。民国及至解放后，福州均为福建省省会。

福州正式设市是在一九四六年元旦。一九四九年八月十七日福州解放后，成立福州市人民政府，在城区设鼓楼、大根、小桥、台江、仓山五个区公所，在郊区设鼓山、洪山、盖山三个区公所。此后，政区经过几次调整，市区范围也逐渐扩大，先后将原属闽侯县的马尾、城门、北峰、建新、琅岐、亭江等地划入本市，闽侯县也于一九七三年划归本市管辖，才形成目前市属五区一县的现状。

福州自古是我国东南沿海的一个重要港口。东汉建初八年（公元八三年），福州港是我国直达越南的航路之一（当时，福州称为东冶）。唐末、五代初，王审知治闽，开辟海港，福州的对外贸易有了进一步的发展。北宋时，福州港的航线已东至日本，西通阿拉伯诸国。明成化十年（公元一四七四年）“福建市舶司”由泉州移置福州，福州成为国家指定的对外贸易的主要港口之一。弘治年间，由于航运需要，还开辟了“新港”接通闽江，琉球的贡船、商船多在港内停泊。为接待琉球客人，在水部门外（今南公园附近）建了“柔远驿”，俗称“琉球馆”。琉球人在福州逝世，多葬在仓山白泉庵一带，现此地还可看到琉球墓群。鸦片战争后，公元一八四二年，福州辟为五口通商口岸之一，成为帝国主义进行经济侵略的门户。解放后，福州马尾港口逐步清理疏浚，新建了万吨码头，并有铁路通往全国各地，进出口物资从此吞吐，

在对外贸易上越来越发挥其重要作用。近两年来，福州列为开放城市，对外友好往来日趋频繁。一九八〇年和一九八一年，福州与日本长崎、那霸市先后结为友好城市，谱写了中日友好的新篇章。

福州又是一个富有革命传统的城市。明嘉靖四十二年（公元一五六三年），福州人民曾歼倭寇于近郊。清光绪十年（公元一八八四年）马江两岸人民协同水师进行了英勇的反帝斗争，抗击法舰入侵，这就是历史上著名的“中法马江战役”。现在马尾镇的昭忠祠及其右侧的墓园，就是纪念这场海战牺牲的将士。清道光三十年（公元一八五〇年）至清光绪三十四年（公元一九〇八年）和民国八年（公元一九一九年），福州人民曾经多次掀起声势浩大的反对英、美、日帝国主义及其走狗的斗争。辛亥广州之役，黄花岗七十二烈士中有八个是福州人。大革命时期，中国共产党在福州建立了党的组织，福州成为当时福建革命运动的领导中心之一。第二次国内革命战争时期，中共福建省委机关曾一度设在福州。一九三三年十一月二十日，国民党中的爱国人士李济琛、陈铭枢和十九路军爱国将领蒋光鼐、蔡廷锴等人，在福州成立“中华共和国人民革命政府”，并与红军订立抗日停战协定。抗日战争时期，新四军设立驻福州办事处。解放战争时期，中国共产党在福州工人、学生中发展党的组织，并领导开展爱国民主运动。

福州是一个河口盆地，四周群山环卫，地势分为南、北两个部份：南部为福州盆地的大部份，东西长约四十公里，南北宽约三十公里，由平原、丘陵和山地所组成。从盆心到外缘作层状分布，是良好的水库坝址。解放后兴建的斗顶水库、八一水库和登云水库等，都是利用这样的地形筑成的。平原上分布许多岛状花岗岩残丘，如高盖山、乌石山、于山、屏山等。盆地东部为深切峡谷的花岗岩中低山，受南北向断裂的控制十分明显，如鼓山——鼓岭以十几公里的断崖与平原接触，系典型的断块山，鼓山绝顶峰海拔九百一十九点一米。北部为火山岩中低山山地，从西

向东倾斜，山岭和谷地多是东西走向，主峰旗山（又称麒麟山）海拔一千一百三十米。闽江从西北流贯本市南部，被南台岛分为北港（台江）和南港（乌龙江），至马尾汇流后作六十度大弯曲折向东北，穿过闽安镇深切大峡谷，注入东海。由于潮托作用，河流在发育过程中，在福州基面平原上摆动而形成纵横交错的网状水系，利于灌溉和航运。市内有十四条河流，其中九条可以通航。这些内河对市内运输、排涝、排污作用很大。

福州属于亚热带海洋性季风气候，冬寒不剧而且短暂，夏季较长但不酷热。市区平均气温为 $20^{\circ}\text{C}$ ，一月份平均 $12.5^{\circ}\text{C}$ ，七月份平均 $29.9^{\circ}\text{C}$ 。北峰、鼓岭山区气温比市区低四度左右。福州的活动积温为 $4931.9^{\circ}\text{C}$ ，宜于种植双季稻。全年降水量达一千二百五十一毫米。雨量分布：海岛、沿海少于内陆，平地少于山区。五、六月份常有暴雨洪水出现。一九五二年至一九五三年间筑成的闽江下游北港两岸和南港北岸全长四十八点六公里的防洪堤，制服了洪水泛滥，保障了市区安全。七月上旬至九月中旬是台风频繁期。霜期在十二月下旬至翌年二月初旬间，约十天左右。市区罕见飘雪，北郊高山冬有积雪。

解放前，福州市容破旧，交通不便。城内（现鼓楼区一带）自唐以来所形成的坊巷形制变化不大，坊巷的路面都很狭窄，连最热闹的大街——南街，路宽也不过十五米。交通主要靠人力车，也有少数马车。解放后，市区的交通有了很大发展：全市新建了马路四十五条，扩建和改建的有七十四条，还新建和扩建了大型桥梁三座（乌龙江大桥、闽江大桥和解放大桥）。市内现有主干道十五条（南北纵干道五条，东西横干道十条），其中纵贯市区的三条主干道——八一七路、五一路和六一路，把鼓楼、台江、仓山三区连成一体。其延伸方向，与闽北、闽东、闽南等省管公路干线相连，长途汽车可直达省内三十个县、市。市内有公共汽车线路三十九条。闽江流域客、货运输也很方便，上

游轮船可达南平等地，下游有海轮与沿海城镇相通，从马尾至上海还有客货班轮往来。城区北面的铁路沿外福线经鹰厦线与全国铁路网衔接，东南延伸至马尾镇，与马尾港口万吨码头相连。义序机场的民航班机与北京、天津、上海、杭州、南昌、广州等大城市都有通航。目前，一个由公路、铁路、航空、河运、海运组成的四通八达的交通网已经形成。市区的面貌也逐步改观。解放后新建的大型建筑物有：邮电大楼、华侨大厦、体育馆、梅峰大楼等。纵贯南北的五一路，路宽四十二米，车行道宽二十八米，可并排行驶四辆汽车，路之两侧还新建了不少高层楼房。在八一七路、东街、东大路、台江路、观井路一带，商店密集。特别是八一七路沿线几个大百货商店附近，行人摩肩接踵，更为热闹。在工业路、福马路沿线，盖起了许多工厂，成为新的工业区。城区和近郊兴建了居民新村百余处，建筑规模较大的如“上海新村”、“华侨新村”、“五一新村”等，都拥有楼房几十幢。许多单位和居民点广泛植树栽花，进行绿化，它与马路两旁的绿荫长廊交织一起，使城市环境更加优美。

福州在历史上是闽江流域的土特产及外贸物资的集散地，上、下杭及台江一带曾是商业荟萃之区。造船工业在宋、明之际就已达到当时世界的先进水平，清朝末年，马尾曾是全国造船工业中心。丝织工业和冶炼技术等方面，在我国工业史上也具有一定地位。手工艺品历来也享有盛誉。但从一八四〇年鸦片战争后，由于帝国主义经济侵略和当时政治腐败，加以抗日期间福州两度沦陷，民族工业备受摧残，因而在解放前夕，市内只有几家规模很小、设备简陋的工厂。手工业限于个体生产，发展也很缓慢。解放后，经过三十年的努力，福州的经济才有较大发展。商业上，以百货、五金、食杂、日用商店等为主体的商业网正在不断扩大。工业上，全市已拥有机械、化学、食品、纺织、电子、造纸、冶金、森工、建材、电力等轻、重工业企业一千二百多个，工业总产值为

一九四九年的六十三倍，占全省工业总产值百分之二十一，居各县、市第一位。目前，有一百四十多个工厂企业担负出口生产的任务，产品畅销九十多个国家和地区。如：水仙花牌罐头深为港澳同胞和新加坡、马来西亚等侨胞所喜爱；白鸽牌微孔泡沫拖鞋受到中近东、东南亚人民的高度赞扬。传统的手工艺品，经过组织生产，品种不断增多，如绚丽轻巧的脱胎漆器，脂润如玉的寿山石雕，造型精美的软木画及龙眼木雕、黄杨木雕、竹编、角梳和篾梳等，都以各自的特色放出奇光异彩，受到国内外人们的赞誉。此外，福州的温泉，具有水温高、水质好、埋藏浅和泉脉广等特点。温泉不仅可以用来沐浴，而且在工业、农业、水产、卫生和科研等方面也得到广泛的应用。

郊区和环城区的经济以农为主，林、牧、副、渔全面发展。郊区主要是种植水稻；环城区除水稻外，侧重生产蔬菜，以供应城区。两区共有耕地面积二十多万亩，粮食平均亩产超千斤，年产蔬菜二百多万担。林地面积四十多万亩，林业年产值九十多万元。饲养猪、牛、羊近二十万头。经济作物有花生、油菜籽、芝麻、黄（红）麻、果蔗、荸荠、茉莉花、席草等。茉莉花年产二万多担，用它熏制的茉莉花茶，清香可口，畅销国内外。闽江两岸遍布青翠的果园，盛产柑桔、橄榄、龙眼、枇杷等水果。水产有海水捕捞和淡水养殖，年产七万多担。各社、队还办了厂、场等小型工业企业，工副业收入占三级总收入百分之四十至七十左右。

文教卫生和科学事业也有很大发展。教育方面，一九四九年全市有高等学校七所，学生二千七百余人；中等学校四十二所，学生一万三千二百人；小学一百二十一所，学生二万七千一百余人。经过调整合并，扩大了规模，一九七九年全市有高等院校六所、大专班五处，学生一万三千四百余人；中等学校七十八所，学生六万三千八百余人；小学三百三十七所，学生十一万五千余人。福一中、福三中、福八中、师大附中

和福州高级中学等已列入省重点中学。文化方面，电影院、影剧院、剧场、文化馆、曲艺场、书场等遍布各区。解放后新建的五一广场、省体育馆及市工人文化宫等，规模较大，是群众开展文体活动的好场所。文艺团体有省歌舞团、省京剧团、省越剧团、省杂技团、省话剧团及省、市闽剧团等，特别是富有地方色彩的闽剧，深受群众欢迎，还传播到远隔重洋的印尼等地。卫生方面，解放时福州大多数是私人诊所，只有卫生科技人员八百零八人（中、西医师仅七十五人），床位七百三十八张。一九七九年卫生科技人员已发展至八千七百余人（中、西医师达二千七百余人），病床五千九百多张。规模较大、设备较好的省立医院、省人民医院等都设在本市。市和各区都有医院，街道、公社有卫生院，大队还有合作医疗站，便于群众治病。科研方面，全市现有工业、农业、医学、化工、地热、光学仪器、科技情报、声振测量仪器等二十多个专业科学技术研究所，有一支近万名科学工作者的专业科技队伍。在一九七八年全国科学大会上，本市有二十项先进科技成果得到大会授予的奖状。一九八〇年有七项荣获省科技成果奖，有的还达到国内外先进水平。

福州有许多革命纪念地和名胜古迹。目前，列入市级以上的文物保护单位就有二十多处：属于国家文物保护单位的有华林寺大殿；属于省级文物保护单位的有乌塔、鼓山摩崖刻石、乌石山摩崖题刻、闽王碑、闽王墓、张经墓、林则徐墓、千佛陶塔等；新四军驻福州办事处遗址、城市工作部印刷所遗址、昭忠祠、戚公祠、林则徐祠、林则徐故居、闽王祠，文庙、桂斋、白塔、罗星塔、于山摩崖刻石、玉尺山石刻、开元寺铁佛等则列入市级文物保护单位。此外，革命纪念地和古迹还有：福州文林山革命公墓、“反帝大同盟”革命据点遗址、独立厅遗址，欧冶池、涌泉寺、林阳寺、西禅寺、崇福寺、金山寺、清真寺和地藏寺等。著名的游览地则有鼓山风景区、乌石山风景区、于山风景区、西湖公园、