

福州交通志



福州市交通局

福建人民出版社

· FUZHOU JIAOTONGZHI ·
· FUJIAN RENMIN CHUBANSHE ·

福州交通志

福州市交通局

*

福建人民出版社出版发行

(福州得贵巷27号)

三明市印刷厂印刷

开本850×1168毫米 1/32 14.875印张 12插页 351千字

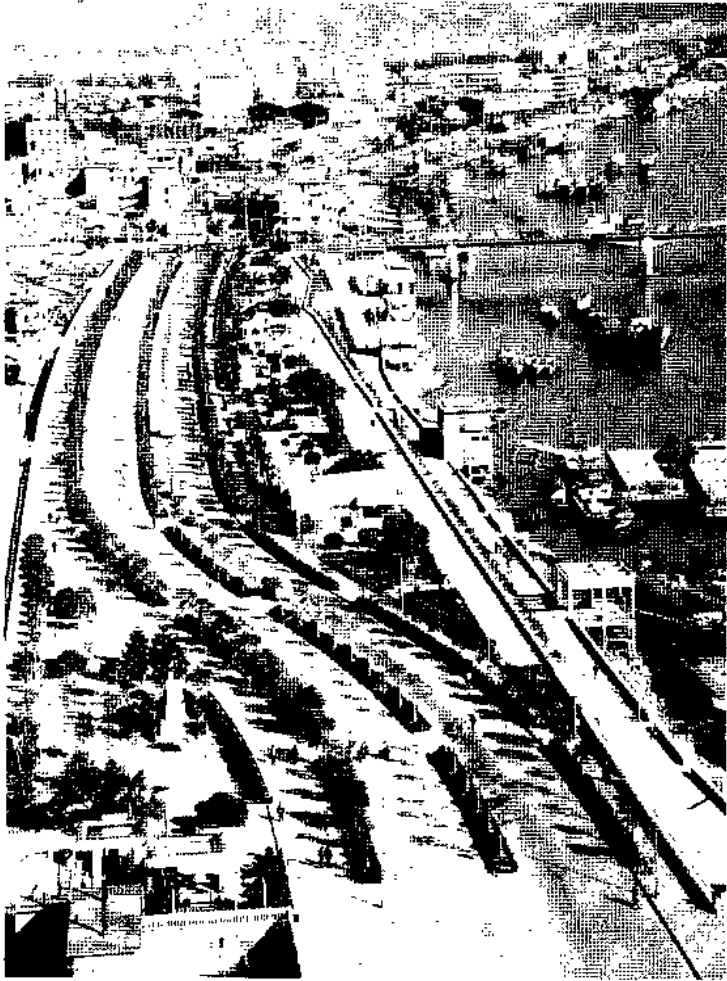
1988年11月第1版

1988年11月第1次印刷

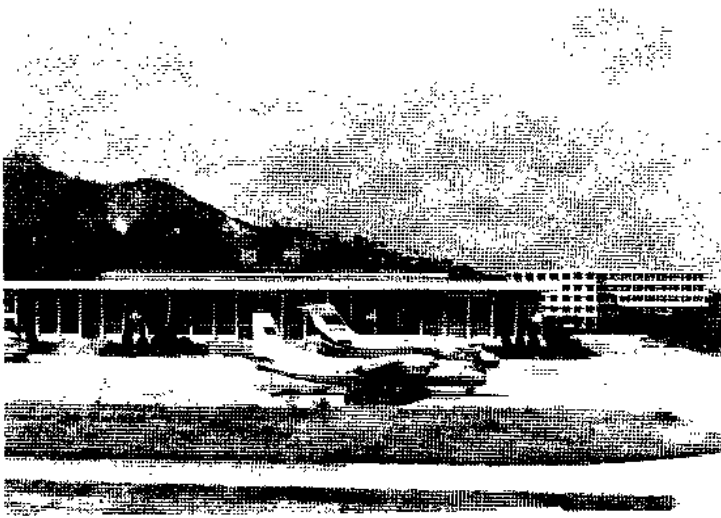
印数：1—4000

ISBN 7—211—00613—7

K·44 定价：7.50元



福州江滨路



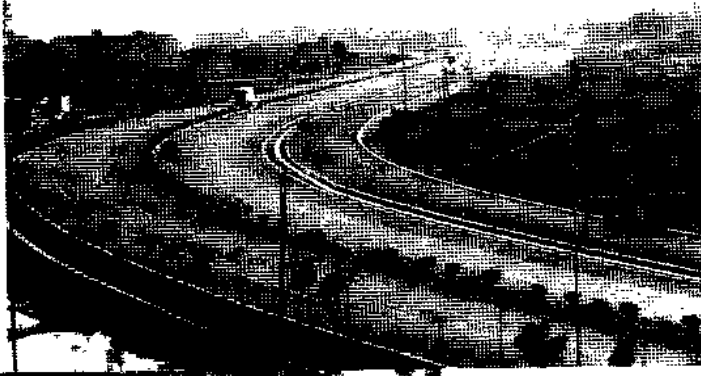
福州机场

曹云青 摄



福州（火车）站

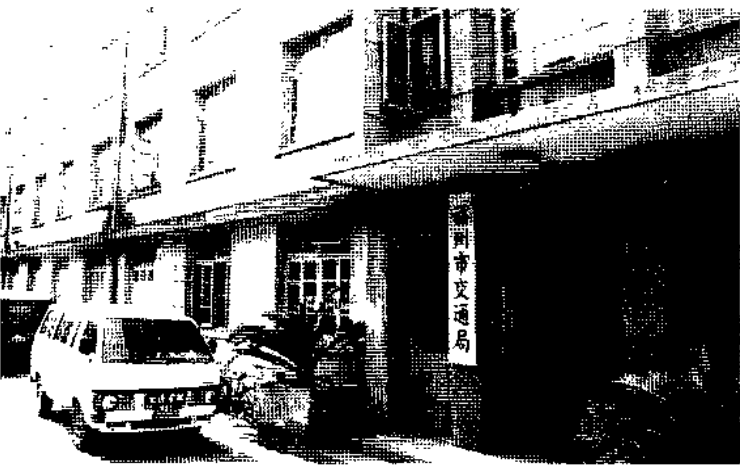
福(州)马(尾)一级工程



福(州)马(尾)
公路鼓山隧道



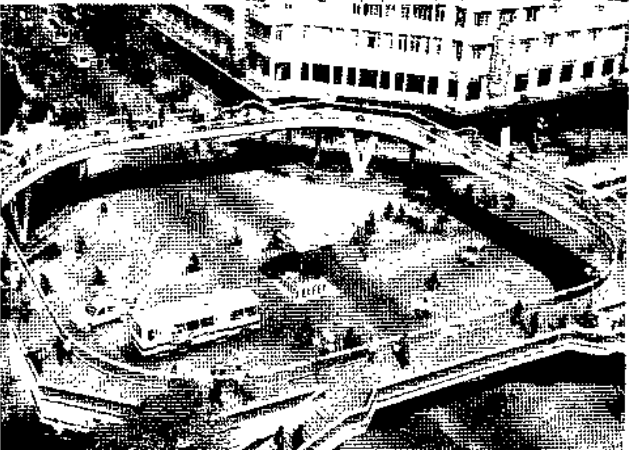
福州港马尾万吨码头



福州市交通局
办公大楼



福州六一路
立交桥



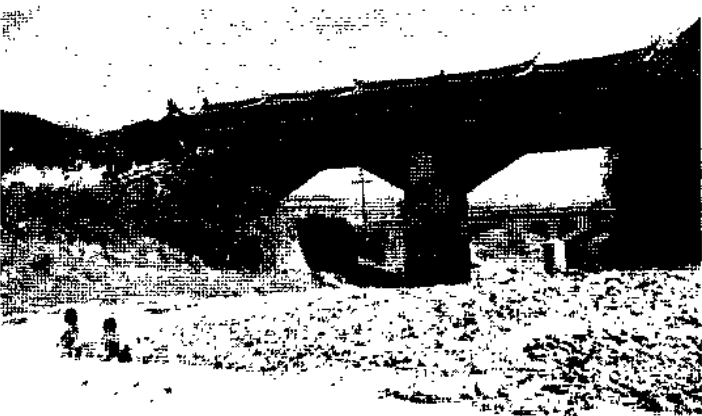
福州东街口人行天桥



福州闽江大桥



福州洪山桥



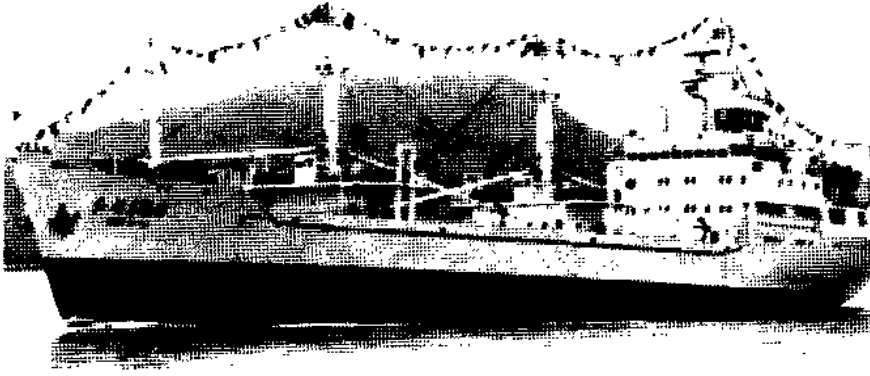
闽清合龙桥



福清龙江桥



福州解放大桥(原万春桥)



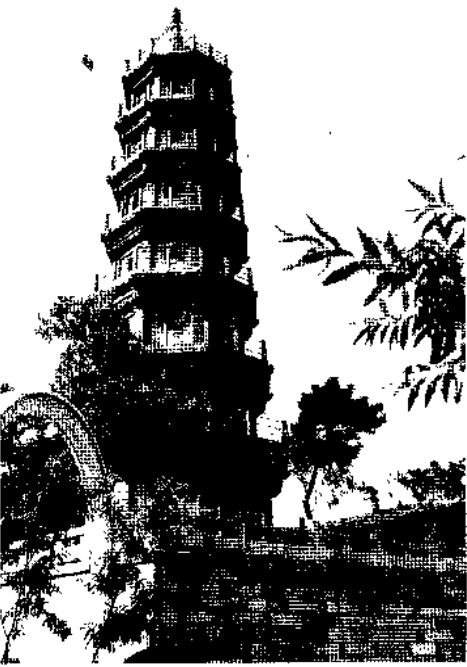
马尾造船厂建造的5000吨近洋货轮



福建省闽江航运公司“蜃楼”号旅游船

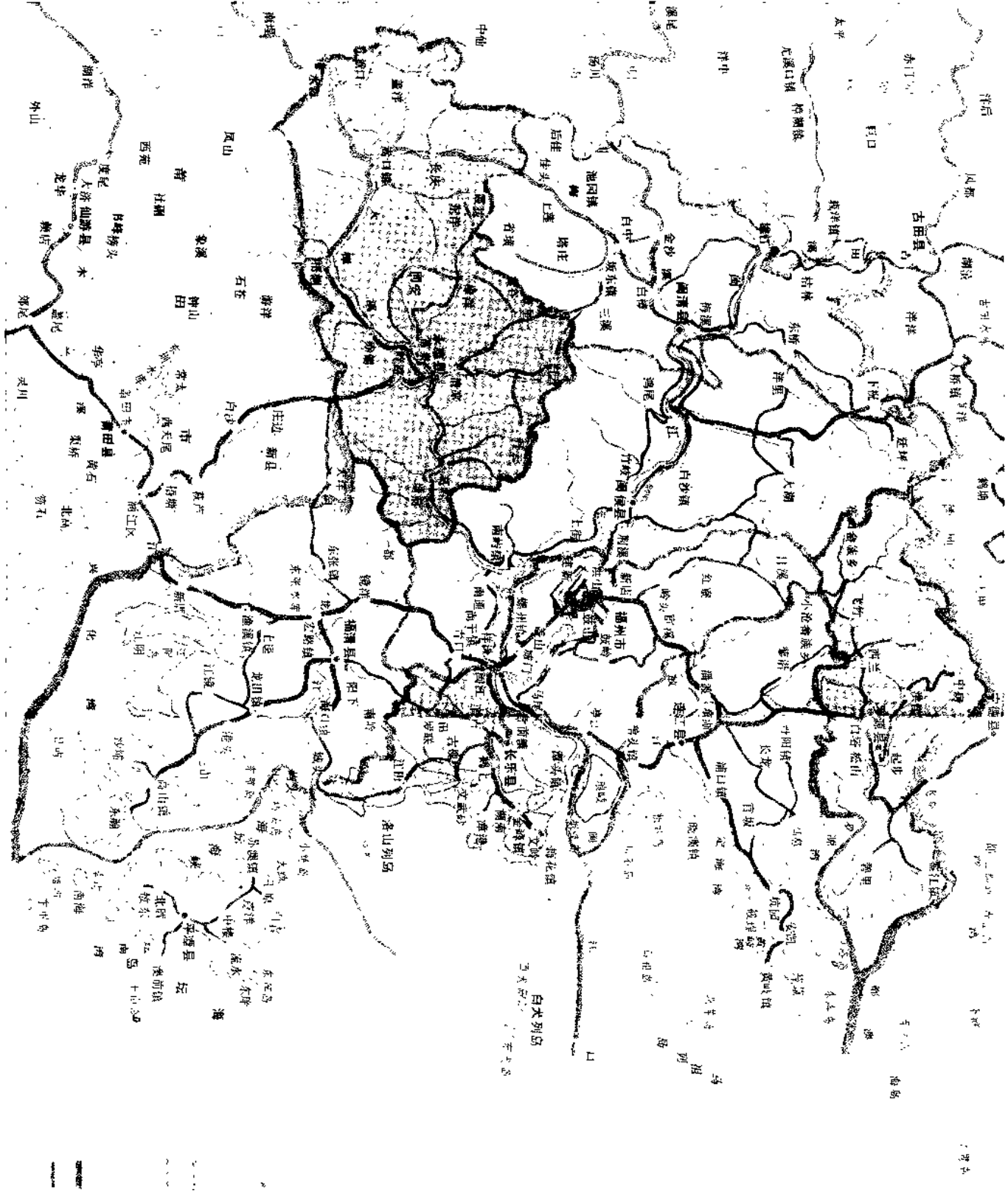
马尾罗星塔

《福建画报》社供稿



牛山岛牛山灯塔
杨苏民 摄

福州市行政区划示意图



图例

- 城市
- 县城
- 乡
- △ 镇
- ▭ 村
- 公路
- 铁路
- 河流
- 海岸线
- 国界
- 省界
- 县界
- 乡界
- 村界

序

《福州交通志》出版了。

福州是我国历史悠久的文化名城，从无诸建都至今已有2200多年的历史了。古代福州劳动人民以辛勤的劳动在地区交通史上写下了光辉的一页。他们“筚路蓝缕，以启山林”，开辟了一条条道路；他们“习于水斗，便于用舟”，富有航海经验；他们建设的东冶港（福州港），远在东汉初年即已对外开放，闻名于世；造船业更是久负盛名，享誉中外；民国初年，福州又是我国航空工业的摇篮。但是，由于长期封建的统治和半封建半殖民地社会制度的束缚和摧残，福州古近代交通事业的发展，从总体上说又是极其缓慢的。

中华人民共和国成立以来，在中国共产党和人民政府领导下，福州已迅速发展成为新兴的工业城市和对外开放城市。福州交通事业也随着整个国民经济的发展而发生了根本性的变化。如今福州地区已经具有比较发达的交通条件：公路初步遍及城乡，航路四通八达，铁路贯通东西，航空也日趋繁荣。这一切成就都是以往的任何历史时期所不能比拟的。

2200多年来，福州地区交通建设所取得的成就，凝聚了广大人民的心血，体现了社会发展和科技进步的趋势，同时在建设中也积累了许多宝贵的正反两方面的经验教训。这些都是我们极为宝贵的精神财富，但可惜的是以前还没有一部专门的著作来加以

阐述。在旧地方志中，虽有一些有关交通方面的记载，却大都过于简略，语焉不详，而且散见于各卷，翻检为难；而建国以来福州交通建设的成就也由于种种原因未能及时加以系统的总结。这就是我们许多同志对本市交通事业的历史和现状缺乏全面了解的客观原因。编写《福州交通志》正是为了弥补这一缺陷，它的出版具有重要的意义。

《福州交通志》是在开放、改革初期编纂出版的，应具有强烈的时代感。所以在编写过程中，修志办公室同志自始至终力图以马克思主义历史观为指导，以党的十一届三中全会以来的路线、方针、政策为依据，在搜集大量资料的基础上，认真进行分析研究，考证核实，并本着详今略古、实事求是的原则，着重记述了新中国成立以来特别是党的十一届三中全会以后的变革史实，力争写出一部无愧于我们伟大时代的社会主义交通志。

《福州交通志》是一部贯通古今的经济专业志。它要求集地方性、专业性、时代性于一书；要求打破行政隶属关系和部门分工的界限，做到内涵门类尽量齐全，内容尽量丰富；而又能突出福州的地方特点和交通专业的特色；它还要求通过对历史事件的记述，在一定程度上揭示交通事业发展的客观规律，反映人民群众的重要作用。凡此种种，我们的编辑同志也是时时注意到的。但由于水平有限，经验缺乏，究竟能够达到什么程度，还有待于读者的评价。

总之，《福州交通志》不仅为本市今后的交通建设提供了一份“存史资治”的参考资料，也为教育后代、激励人们开拓前进提供了一份良好的教材。它的出版确是为福州人民做了一件好事。还需要提及的是，为了编写好本书，局修志办公室的同志们，在局党委和上级修志业务部门的领导下，解放思想，勇于探索，克服了许多困难，做了大量工作，他们的这种精神也是值得

赞扬的。

写了以上几点，作为“序言”。不妥之处，希各界同志批评指正。

福州市交通局局长 练知轩

1987年7月

目 录

凡例

概述 (3)

编年大事记 (10)

第一编 交通建设

第一章 古道 (39)

第一节 省际古道 (41)

第二节 县际古道 (45)

第三节 驿铺 (49)

第二章 市区街道 (54)

第一节 旧城街坊 (55)

第二节 主要街道 (58)

第三章 公路 (65)

第一节 公路线路 (70)

第二节 公路工程 (97)

第三节 公路绿化 (100)

第四章 桥梁 (104)

第一节 人行桥 (107)

第二节 公路桥 (121)

第五章 航道	(135)
第一节 闽江航道	(136)
第二节 鳌江航道	(144)
第三节 市区内河航道	(147)
第四节 航道渡口	(155)
第五节 闽江航标	(163)
第六章 港湾	(167)
第一节 主要港口	(168)
第二节 海峡	(186)
第三节 导航设施	(189)

第二编 交通运输

第七章 陆上民间运输	(197)
第一节 人力货运	(197)
第二节 人力客运	(200)
第三节 畜力运输	(204)
第四节 码头搬运	(205)
第八章 公路货物运输	(209)
第一节 汽车货运	(209)
第二节 其它机动车货运	(223)
第九章 公路旅客运输	(225)
第一节 市内公共交通	(226)
第二节 长途汽车客运	(231)
第三节 旅游汽车客运	(246)
第十章 铁路运输	(260)
第一节 线路	(260)
第二节 车站	(262)

第三节	运输	(265)
第四节	装卸	(266)
第十一章	水运	(267)
第一节	内河航运	(267)
第二节	海上运输	(281)
第三节	港口作业	(293)
第十二章	民用航空运输	(300)
第一节	机场	(300)
第二节	运输	(302)
第十三章	联合运输	(305)
第一节	综合联运	(306)
第二节	铁公联运	(307)
第三节	海运联营	(309)
第四节	铁公水联运	(310)
第五节	横向联运联营	(311)

第三编 交通工业

第十四章	飞机制造	(315)
第一节	飞潜学校	(315)
第二节	飞机制造	(316)
第十五章	车辆修造	(318)
第一节	车辆制造	(318)
第二节	汽车配件	(325)
第三节	车辆修理	(328)
第十六章	船舶修造	(333)
第一节	省属造船厂	(336)
第二节	市属船舶修造厂	(343)