

中华人民共和国地方志

# 福建省志

林 业 志

福建省地方志编纂委员会编  
方志出版社出版

中华人民共和国地方志

---

# 福建省志

林业志

福建省地方志编纂委员会编

---

方志出版社出版

一九九六年三月

责任编辑:林 浩  
贺 伟

福建省志·林业志  
福建省地方志编纂委员会编

\*

方志出版社出版

(北京市丰台区北铁匠营108号 邮政编码:100075)

新华书店经销 福州市鼓楼印刷精装厂印刷

开本 787×1092 毫米  $\frac{1}{16}$  30.25 印张 16 插页 736 千字

1996年3月第1版 1996年3月第1次印刷

印数:0001—3500

ISBN 7-80122-077-3/S·1

定价:80元

ISBN 7-80122-077-3



9 787801 220776 >

## 福建省地方志编纂委员会

主任：刘学沛(专职)  
副主任：阮荣祥 周一风 叶双瑜 艾光 陈俊杰  
唐天尧(专职) 卢美松(专职) 陈贤美(专职)  
委员：陈世谦 林强 陈明端 卢增荣 赵觉荣 张梁  
马长冰 林炳承 封建安 吴若三 李联明 张振郎  
魏忠义 陈挺成 郑则梅 林国清 杨加清 林寿琦  
林育辰 倪健鹤 潘心雄

### 曾在本编纂委员会任职的人员

主任：陈明义 张立  
顾问：张格心  
副主任：(按姓氏笔划为序)  
王仲莘 王景阁 计克良 刘玉芳 许怀中 杨华基  
陈树田 陈肇胜 顾耐雨 高一哨 程科 舒风  
游嘉瑞  
委员：(按姓氏笔划为序)  
王宠 王捷 王立勋 王能光 刘立身 刘学沛  
庄晏成 任开国 江堤端 李力 李智 李璞  
李英标 李宗时 李德安 张荣彩 张瑞尧 汪子英  
沈继武 邵正元 杨思知 杨理正 陈俱 陈一琴  
陈营官 吴玉辉 林光楚 林志群 林祥瑞 周力文  
周其祥 赵文才 郑心坦 郑学檬 顾铭 凌家榆  
曹尔奇 黄杰 黄心炎 黄文麟 黄启权 黄寿祺  
傅圭璧 傅家麟 谢水顺 雷恒春 蔡望怀 廖彩玲  
薛祖亮

## 《福建省志·林业志》编纂委员会

主任：傅圭璧 王立勋  
副主任：俞新妥 张建国 包应森 王衍序  
委员：（以姓氏笔划为序）  
王立勋 王钧泽 王衍序 包应森 刘大林  
刘章锦 朱建华 卢衍功 陈成农 陈国经  
吴炳清 张琅 张建国 张麟邨 林平  
林杰 林元祥 林思明 郑力为 郑义鲁  
施天锡 胡恕 胡海钦 钟庆烈 俞新妥  
黄平江 傅圭璧 潘汝治

主编：张琅

副主编：（以姓氏笔划为序）

陈成农 林文芳 林元祥 胡恕 胡海钦

参加编写和提供材料人员：（以姓氏笔划为序）

万泉 王玉成 王文斌 王礼金 王金硼  
尤祖约 尤国纲 方金腾 车荣铭 冯诗根  
邱子林 倪传彪 汤亮华 苏水宝 李茂  
李玉科 李文善 李岱一 李兆明 李宝银  
李绍安 李祖贻 李秉生 刘文彬 齐清琳  
杨菁 杨式雄 张锁聘 陈琥 陈开杰  
陈贞础 陈长坤 陈尚韬 陈炳芳 陈建诚  
陈孝纯 陈祖庆 林大家 林水治 洪义仲  
洪海东 高兆蔚 高秀华 徐永辉 梁尚友  
翁玉霖 饶智生 傅先庆 潘希 廖金荣  
黎聪

提供照片人员：郑义鲁 李开远 许一鸣 高长福  
郑升亮 翁卫真 程文峰 林群英

## 《福建省志·林业志》审稿人员

唐天尧 唐景琨 陈开信 陈传馨 施宝霖

## 《福建省志·林业志》验收小组

刘学沛 唐天尧 卢美松 陈贤美

# 《福建省志》凡例

一、编修本志旨在为建设有中国特色的社会主义经济、政治、文化提供省情基础资料,对人民对后代进行爱国主义、社会主义和革命传统教育,并为编修国史、省史及各专业专题研究提供系统的地情资料。

二、全志由总概述、大事记、地图集、专业分志、人物志和附录等部分组成。

总概述:简括综述全省社会重大变革、各业概貌及发展趋势,为提挈全志的纲要。

大事记:以编年体与纪事本末体相结合,依时序记述全省政治(包括军事)、经济、文化等各方面的大事、要事、新事,以反映本省社会历史发展的总进程。

地图集:绘辑地图,展示全省历史沿革、行政区划、自然地理、自然资源以及经济地理概况,以呈现省区环境的独特性和域内分区的差异性,以与志文相辅。

专业分志:按当代社会分工和科学分类,设全省各专业分志,专业分志一般先按本专业结构分工设置章节,后各循时序记述发展的历史与现状。

人物志:立传记述对本省社会发展有重要作用或重大影响的本省籍和外省籍、外国籍人物,以及对省外乃至国外有重大贡献和影响的本省籍人物。在世人物依例不立传。此外,设人物表以存名人,设英名录以彰烈士。

附录:以辑存地方文献及要目,记叙本届纂修省志始末。

三、本志以马列主义、毛泽东思想和建设有中国特色社会主义理论为指导,运用辩证唯物主义和历史唯物主义立场、观点、方法分析问题,取裁史料。

四、本志贯通古今,上限不限,依各分志的实际历史情况,尽可能上

溯至事物的发端,下限力争写到完稿之年。

五、本志详近略远,立足当代,以记述全省近现代、当代史事为重点,注意突出时代特色和地方特色,充分反映环境、资源和社会发展的基本面貌,着力体现建设有中国特色社会主义的发展过程,并反映历史发展的经验与教训。

六、本志历史纪年,凡1949年10月1日以前的,一般标示朝代、年号、年份,括弧内注公元纪年;1949年10月1日起,一律以公元纪年。

七、本志对各个时代的政权机构、官职、党派、地名,均以当时名称或通用之简称记述。古地名均括弧注明今地名,乡、村地名则冠以县名。

人名,除引文外,一律直书姓名,不加称呼,不冠褒抑之词。

凡外国的国名、地名、人名、党派、政府机构、报刊等译名,均以新华社发表的或社会上公认的译名为准。

各种机构、会议、文件等名称在首次使用全称后,如名称过长,又多次出现的,则在第一次出现时括弧注明简称,以便再用。

八、本志一律用规范的语体文,记叙体,用第三人称书写。

九、本志所用数字,统以国家语言文字工作委员会等七单位1987年1月1日联合通知中公布的《关于出版物上数字用法的试行规定》为规范。

十、本志使用的计量单位名称、符号,均按国务院1984年2月27日颁布的《关于在我国统一实行法定计量单位的命令》,一律采用中华人民共和国法定计量单位,历史上使用的旧计量单位,一般照实记载,并尽可能括弧注明今值。

十一、本志录用的统计数据,一般以国家统计部门的数据为准。凡用编者调查核实的数据,均加页下注说明。

十二、本志采用的一般资料不注明出处,但引文、辅文和需要注释的专用名词、特定事物,均加页不注。

## 编辑说明

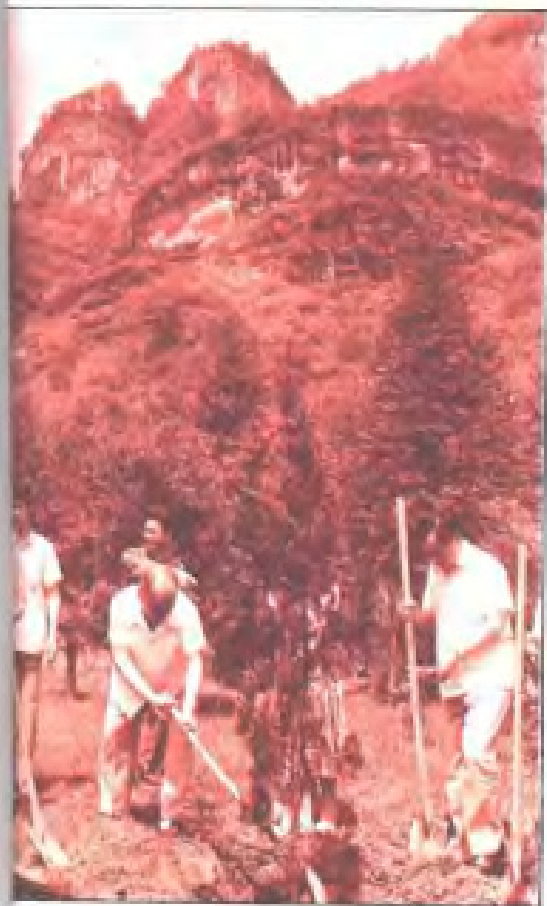
一、本志书的资料主要来源于省档案馆、省林业厅档案室,小部分的资料由省图书馆、国家第二历史档案馆以及有关单位提供。统计数据主要依据福建林业统计汇编,有的数据来自专项统计资料。

二、本志书下限截止于 1990 年。“三、五、七”造林工程,基本消灭全省荒山,是一件跨年代的宏伟工程,因此延续记述到 1992 年。概述和附录二部分内容延伸到 1993 年。森林资源的有关数据,限于复查时间,故取 1988 年的数据。

三、本志书共分 8 章,其中第四章森林工业按现代林业分工设节。



1982年12月20日邓小平同志在厦门万石山公园植树



1983年11月国家主席李先念视察闽北林区

1987年5月12日,全国人大常委会委员长彭真在武夷山植树



福建省直机关干部到福州郊区义务植树

沿海沙滩风口造林



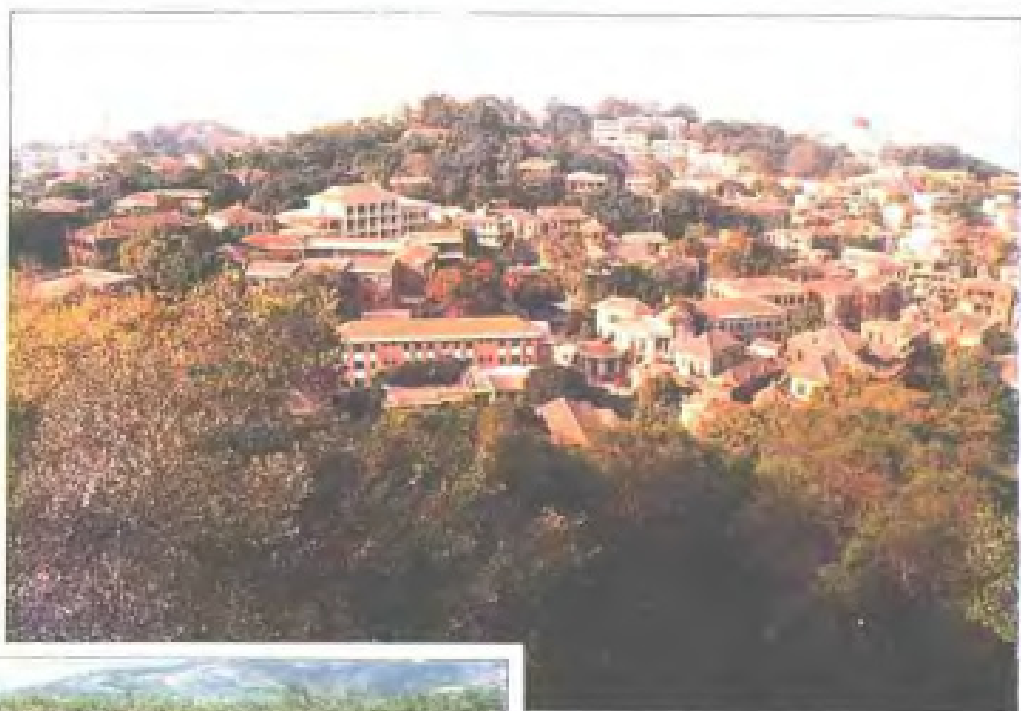
选用良种 培育壮苗

高标准整地建设用材林基地





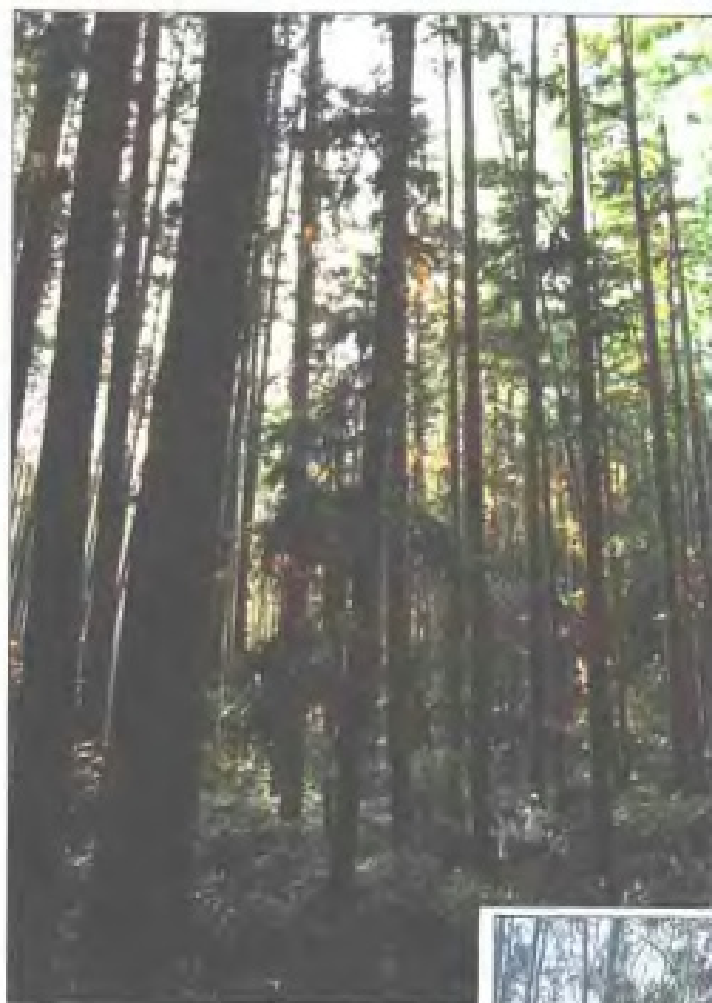
沿海防护林基干林带



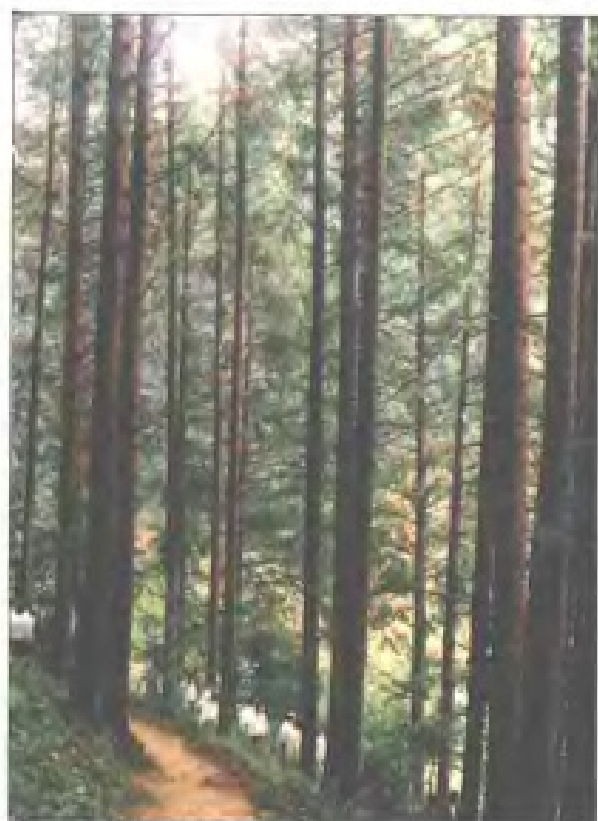
厦门城市绿化一角



江岸绿竹



南平溪后村安曹下  
杉木丰产林



国营华安金山林场  
人工杉木丰产林



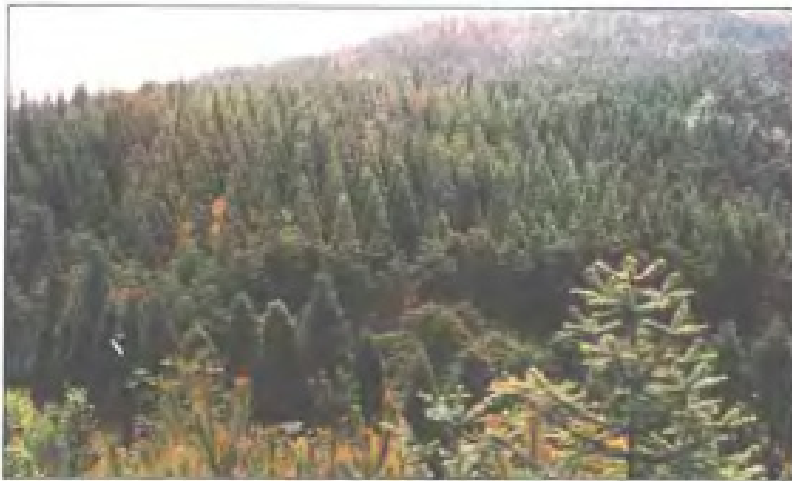
闽南柠檬桉用材林



闽西北的人工马尾松林



建阳黄坑毛竹丰产林

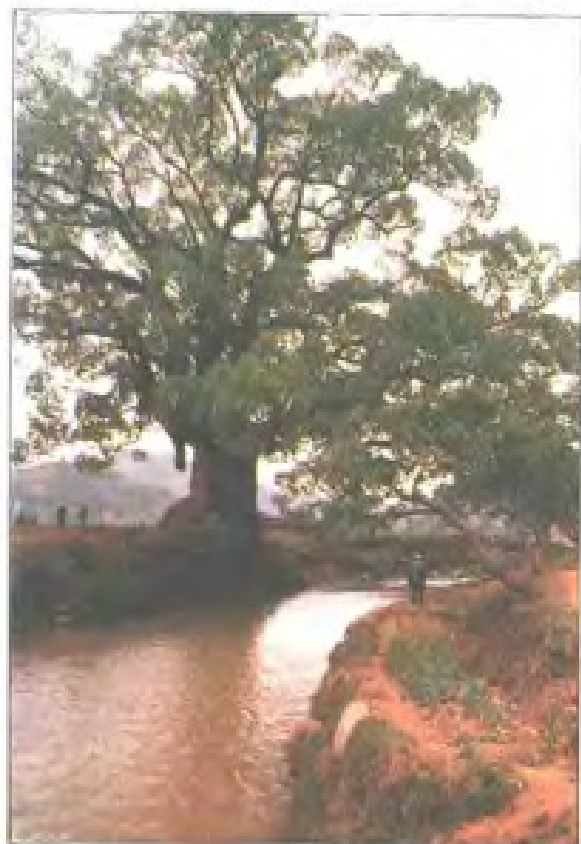


国营霞浦杨梅岭林场  
人工柳杉林

山地果园



德化小湖村千年古樟树



同安虎头山的相思树



屏南路下村的杉木王

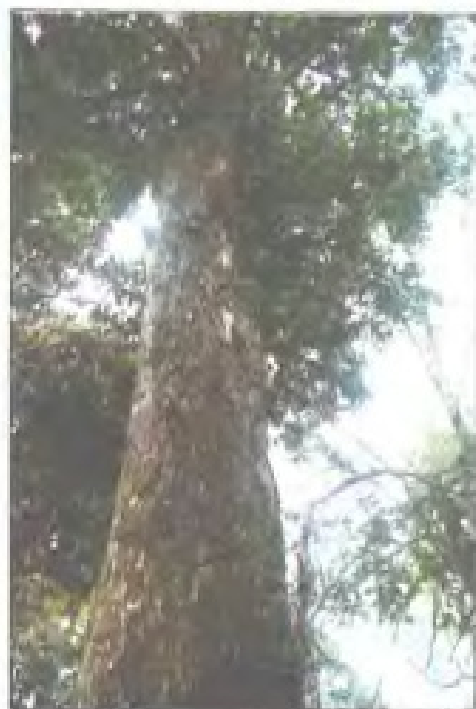
国家一级保护树种 壳杉





国家二级保护树种——银杏

国家三级保护树种——闽楠



国家二级保护树种——红豆杉

国家二级保护树种——水松





武夷山国家级自然保护区自然博物馆



海拔 2158 米的华东屋脊——  
黄岗山的松林草甸

中外专家在梅花山国家级自然保护区内考察华南虎踪迹

