

中华人民共和国地方志

福建省志

FU JIAN SHENG ZHI

地质矿产志



●福建省地方志编纂委员会编
●方志出版社出版

中华人民共和国地方志

福建省志

地质矿产志

福建省地方志编纂委员会编

方志出版社出版

一九九六年十二月

责任编辑 张维义
杨品泉

福建省志·地质矿产志
福建省地方志编纂委员会编

*

方志出版社出版

(北京市丰台区北铁匠营 108 号 邮编:100075)

新华书店经销 福州市屏山印刷厂印刷

开本 787×1092 毫米 1/16 14.25 印张 16 插页 347 千字

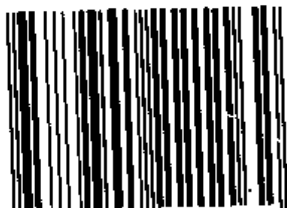
1996 年 12 月第 1 版 1996 年 12 月第 1 次印刷

印数:0001—1000

ISBN 7·80122-116-8/TD·1

定价:75 元

ISBN 7-80122-116-8

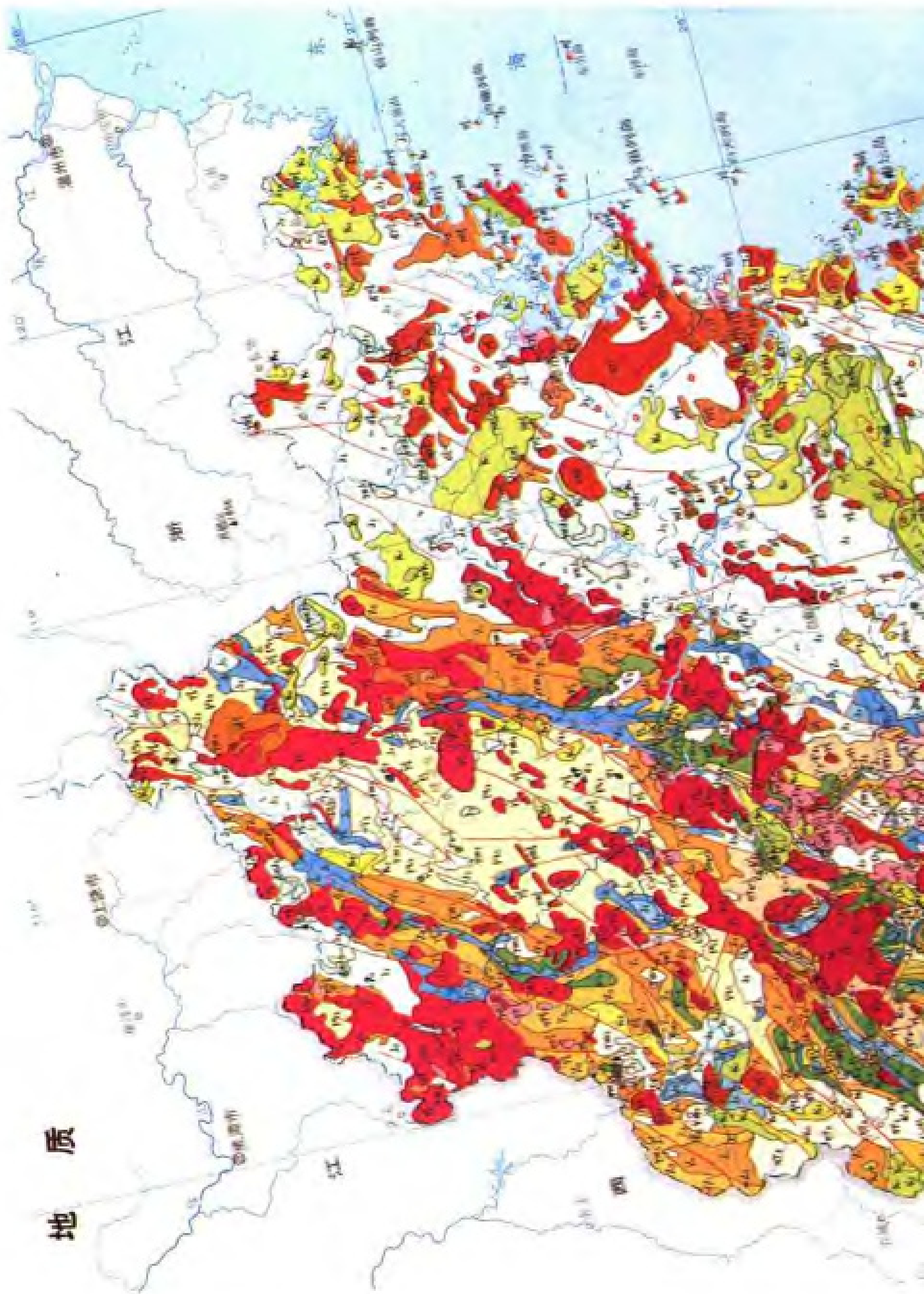


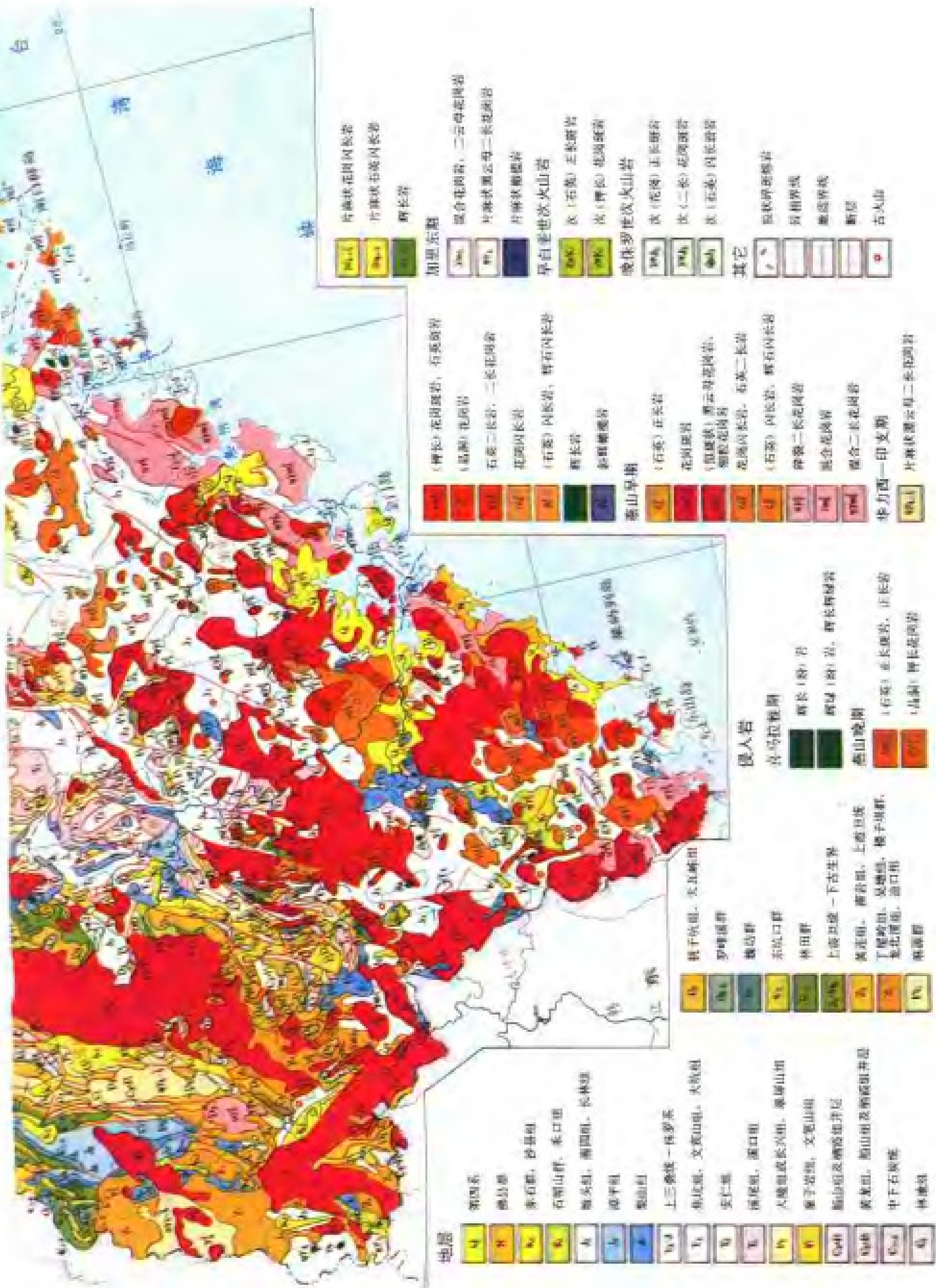
9 787801 221162 >

卫星影像图



地质





地层

- Q4** 第四系
- Q3** 晚更新世
- Q2** 中更新世, 沙县组
- Q1** 早更新世, 永口组
- N4** 石炭系, 潘阳组, 长林组
- N3** 加东组, 潘阳组, 长林组
- N2** 凉平组
- N1** 梨山组
- P3** 上三叠统-侏罗系
- P2** 侏罗系, 文成山组, 大墩组
- P1** 安仁组
- P0** 侏罗系, 潘口组
- Tri** 大塘组或长兴组, 侏罗山组
- J3** 侏罗系, 文苑山组
- J2** 梨山组及潘阳组并层
- J1** 黄坛组, 梨山组及潘阳组并层
- C3** 中下石炭统
- C2** 侏罗系

- Q5** 钱干坑组, 大丘峰组
- Q6** 罗峰组群
- Q7** 魏坊群
- Q8** 东坑口群
- Q9** 林田群
- Q10** 上海组或一下古生界
- Q11** 黄坛组, 潘阳组, 上流里组
- Q12** 丁里岭组, 梨山组, 潘阳组, 潘阳组, 潘阳组
- Q13** 侏罗系

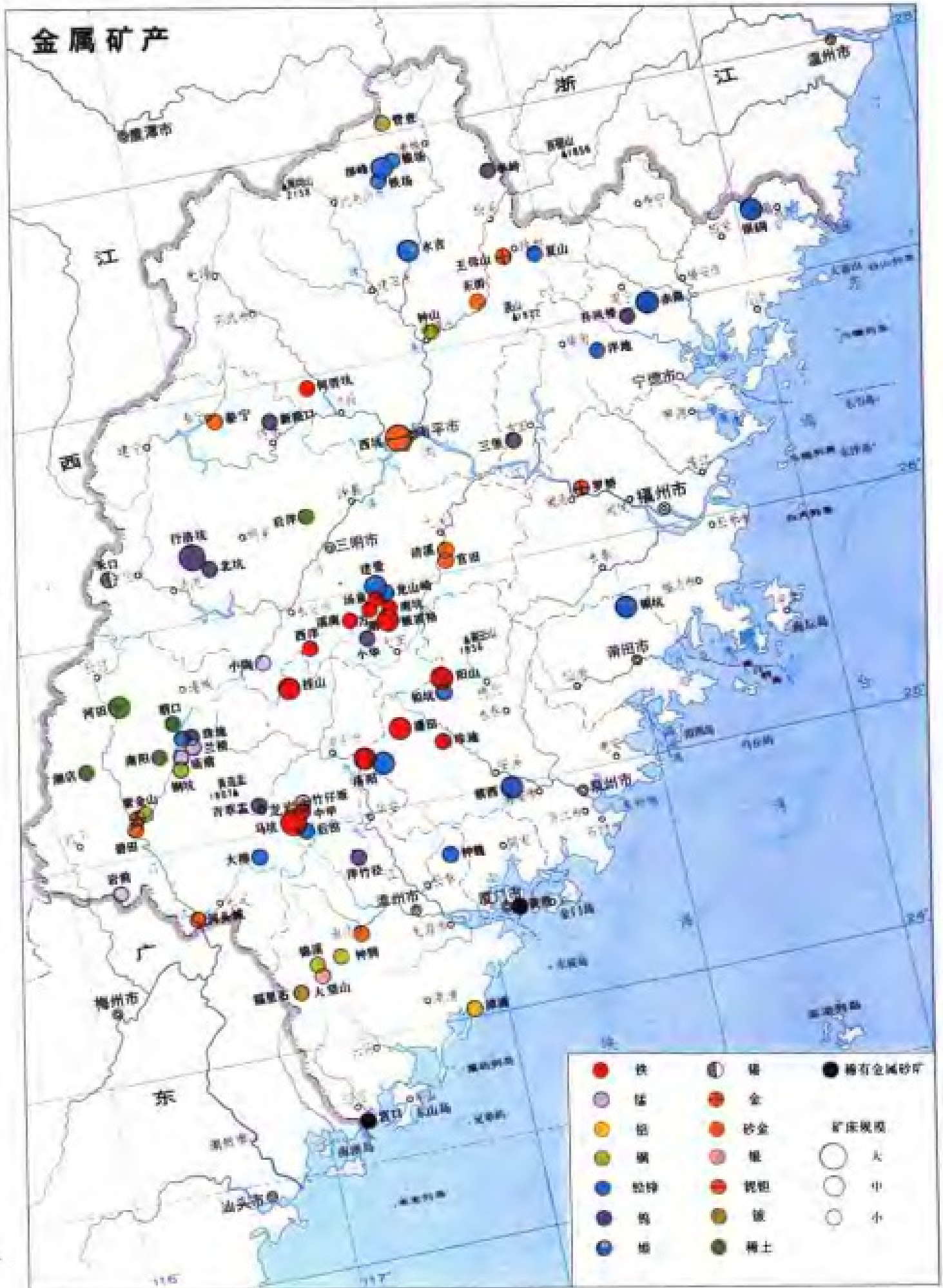
侵入岩

- 喜馬拉雅雜岩**
 - Q14** 輝長(岩)岩
 - Q15** 輝綠(岩)岩, 輝長輝綠岩
- 燕山晚期**
 - Q16** (石英)正長岩, 正長岩
 - Q17** (崑崙)輝長岩

- Q18** (輝長)花岗岩, 石英輝岩
- Q19** (崑崙)花岗岩
- Q20** 石英二長岩, 二長花岗岩
- Q21** 花岗岩长岩
- Q22** (石英)閃長岩, 輝石閃長岩
- Q23** 輝長岩
- Q24** 斜輝輝綠岩
- 燕山早期**
 - Q25** (石英)正長岩
 - Q26** 花岗岩
 - Q27** (粗面岩)輝石二長花岗岩, 粗面花岗岩
 - Q28** 花岗岩长岩, 石英二長岩
 - Q29** (石英)閃長岩, 輝石閃長岩
 - Q30** 輝綠二長花岗岩
 - Q31** 混合花岗岩
 - Q32** 混合二長花岗岩
- 华力西—印支期**
 - Q33** 片麻状輝石二長花岗岩

- Q34** 片麻状花岗岩长岩
- Q35** 片麻状石英閃長岩
- Q36** 輝長岩
- 加里东期**
 - Q37** 混合花岗岩, 二長母岩花岗岩
 - Q38** 片麻状輝石二長花岗岩
 - Q39** 片麻状輝綠岩
 - 早白堊世次火山岩**
 - Q40** 英(石英)正長岩
 - Q41** 英(輝長)花岗岩
 - Q42** 晚侏羅世次火山岩
 - Q43** 英(花岗岩)正長岩
 - Q44** 英(二長)花岗岩
 - Q45** 英(石英)閃長岩
- 其它**
 - Q46** 粗面輝綠岩
 - Q47** 斜輝輝綠岩
 - Q48** 雜岩輝綠岩
 - Q49** 斷层
 - Q50** 古火山

金属矿产



煤、非金属矿产

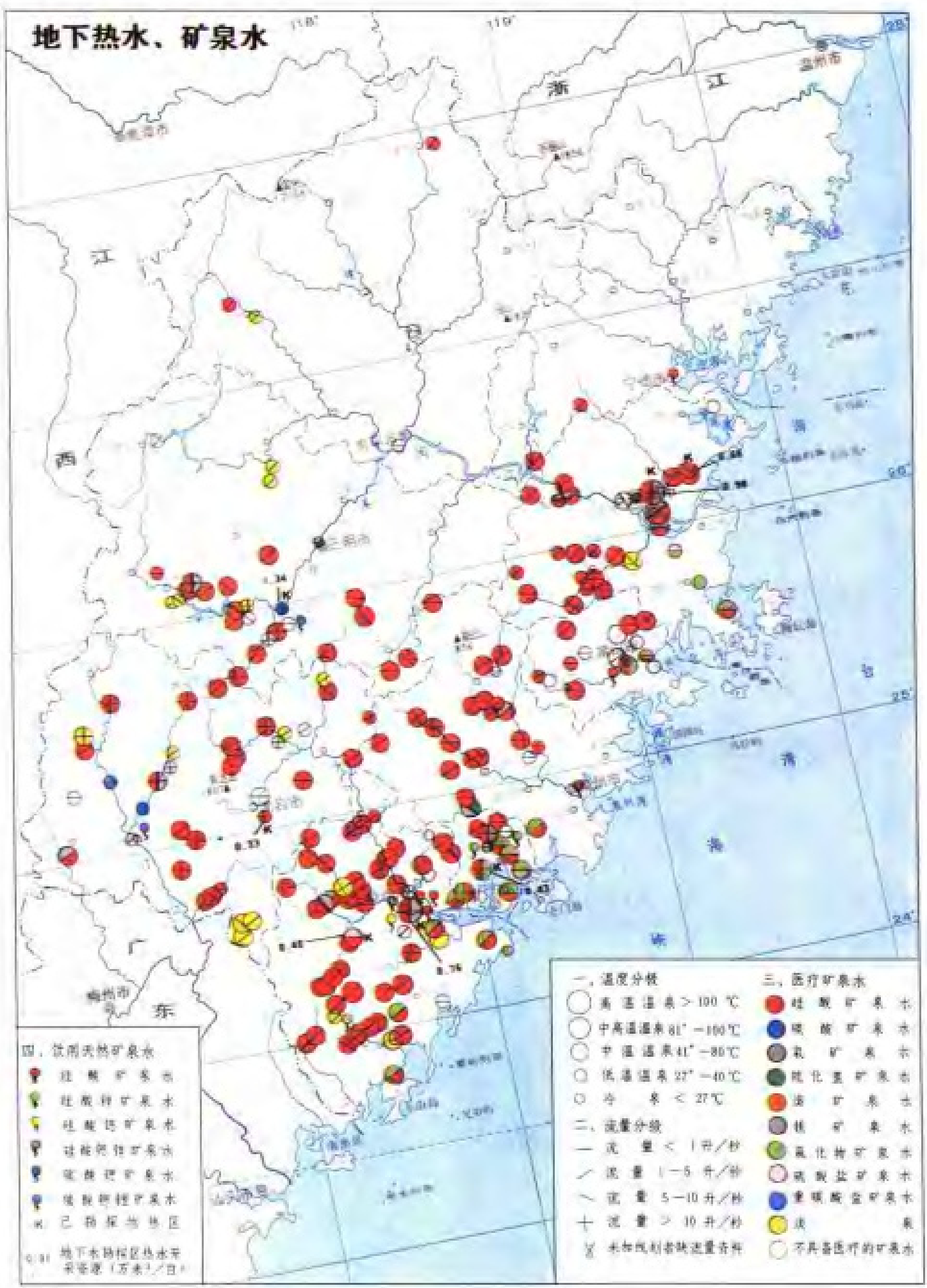


矿床规模

□	◇	△	○	◊	大
□	▽	◇	△	□	中
□	▽	◇	△	○	小

白云岩	硫铁矿	重晶石	建筑砂
耐火粘土	磷	白云母	滑石
叶腊石	钾长石	高岭土	标准砂
燧石	明矾石	石墨	煤
萤石	蛇纹石	水泥配料	
玻璃砂, 型砂	化工灰岩	砖瓦粘土	
硅线石	熔剂灰岩	花岗岩	
水晶	水泥灰岩	膨润土	

地下热水、矿泉水



四、饮用天然矿泉水

- 硅酸矿泉水
- 硅酸钙矿泉水
- 硅酸镁矿泉水
- 硅酸钙镁矿泉水
- 硫酸钙矿泉水
- 硫酸钙镁矿泉水
- 已勘探地区

○ 地下水热程区热水年采水量(万米³/日)

一、温度分級

- 高温温泉 > 100℃
- 中高温温泉 81°-100℃
- 中温温泉 41°-80℃
- 低温温泉 27°-40℃
- 冷泉 < 27℃

二、流量分級

- 流量 < 1升/秒
- ∧ 流量 1-5升/秒
- ∨ 流量 5-10升/秒
- ⊕ 流量 > 10升/秒
- × 未加线划者缺流量资料

三、医疗矿泉水

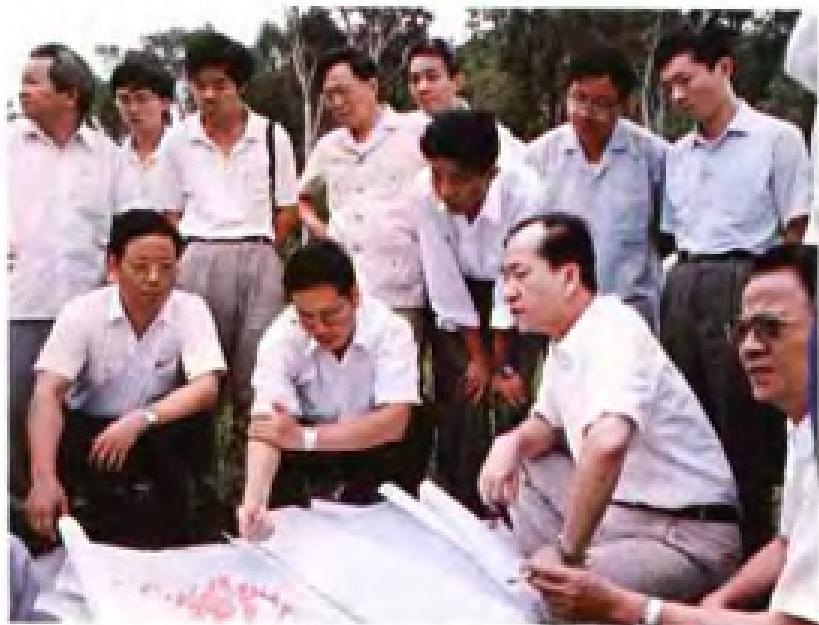
- 硅酸矿泉水
- 硫酸矿泉水
- 钙矿泉水
- 氯化钙矿泉水
- 溴矿泉水
- 碘矿泉水
- 氯化物矿泉水
- 硫酸盐矿泉水
- 重碳酸盐矿泉水
- 溴
- 碘
- 不具备医疗的矿泉水



△江泽民总书记参观首届全国地图展览福建省地矿局地质测绘院展台



△省长贾庆林、副省长施性谋会见地矿部部长朱训,就福建地矿工作交换意见



△省委书记陈光毅在上杭紫金山下听取铜矿勘查情况的汇报



△钻机在紫金山矿区悬崖上施工



△上杭紫金山大型铜矿区全貌



△1990年4月,地矿部副部长(现部长)宋瑞祥到上杭紫金山矿区指导工作



△地矿部部长朱训视察福建省地质工程勘察院

▽地矿部部长朱训视察福建省地质测绘院电脑排版作业室





△福清市东仔叶蜡石矿区是本省第一个由联合国自然资源循环基金投资勘查的项目。图为中国、意大利两国地质技术人员在野外工作

▽钻进中的罗口煤矿区



△1990年，福建省副省长施性谋、地矿部部长宋瑞祥视察省第七地质大队，看望地质职工。





△技术人员披荆斩棘走向工地



△地质人员观察岩石标本,记录地质现象



△1987年,省地质勘查技术院与法国SPEC公司合作,采用磁大地电流法研究本省沿海地热资源。图为工作现场



△福建省第四地质大队承担三都澳码头选址海上钻探工程。图为施工现场



△省地质工程勘察院在福建炼油厂30万吨乙烯选址场地进行工程勘察



△三明岩前石灰岩矿山一角

▷省第七地质大队在漳州采取新工艺解决高温井喷难题。图为降服“井喷”后的现场



△地质技术人员在野外观察



△福建省地质矿产局闽西地质大队获“全国地质勘查功勋单位”称号



△闽东南地质大队队部(泉州城东)