

编史有关人员名单

负责人 杨 坤

编 辑 张 仁

摄 影 张瑞增 黎 新



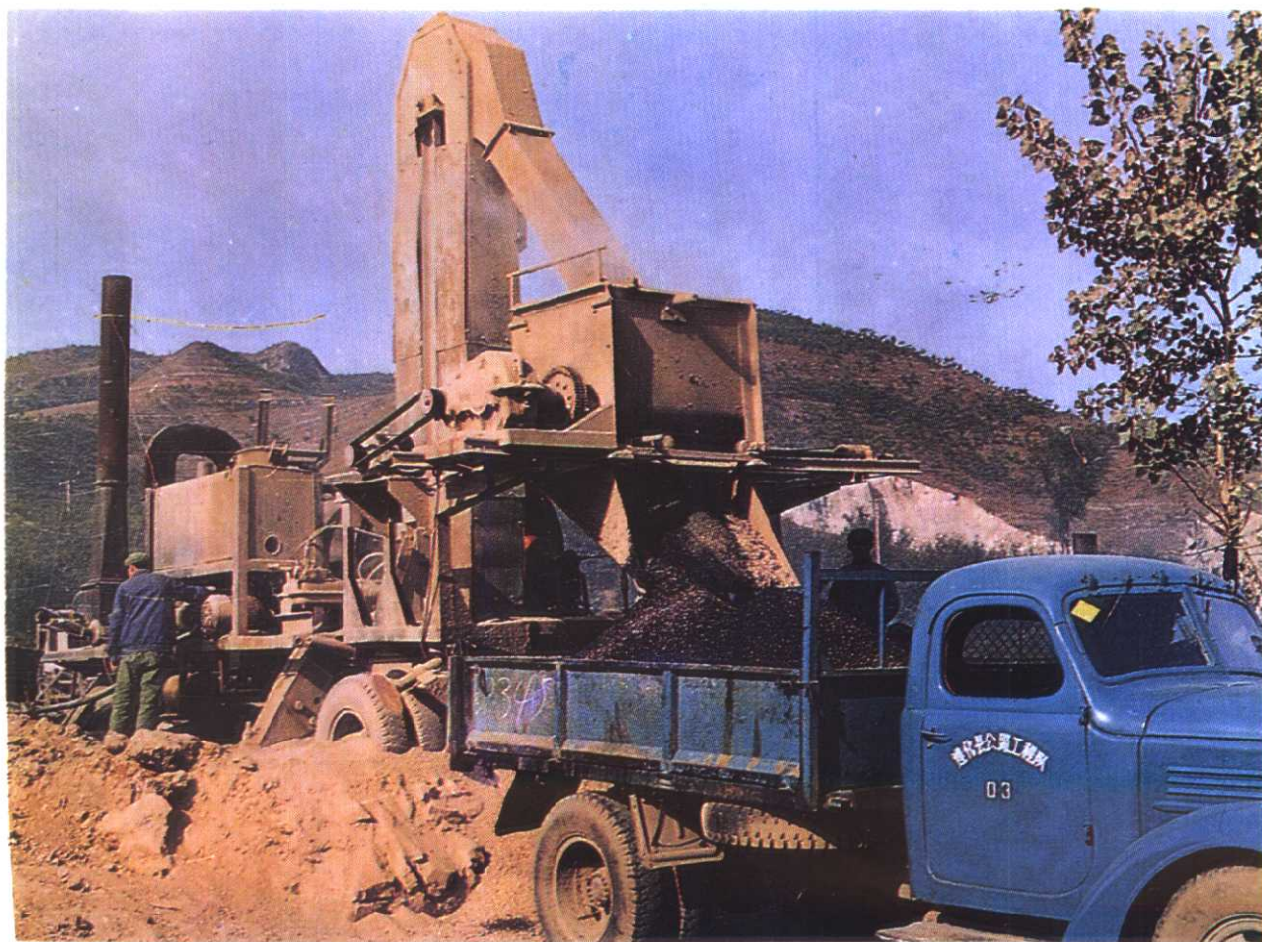
遵化县交通局办公楼



苏家洼道班



西辛庄道班



遵化县交通局自制的油石拌合机在生产中



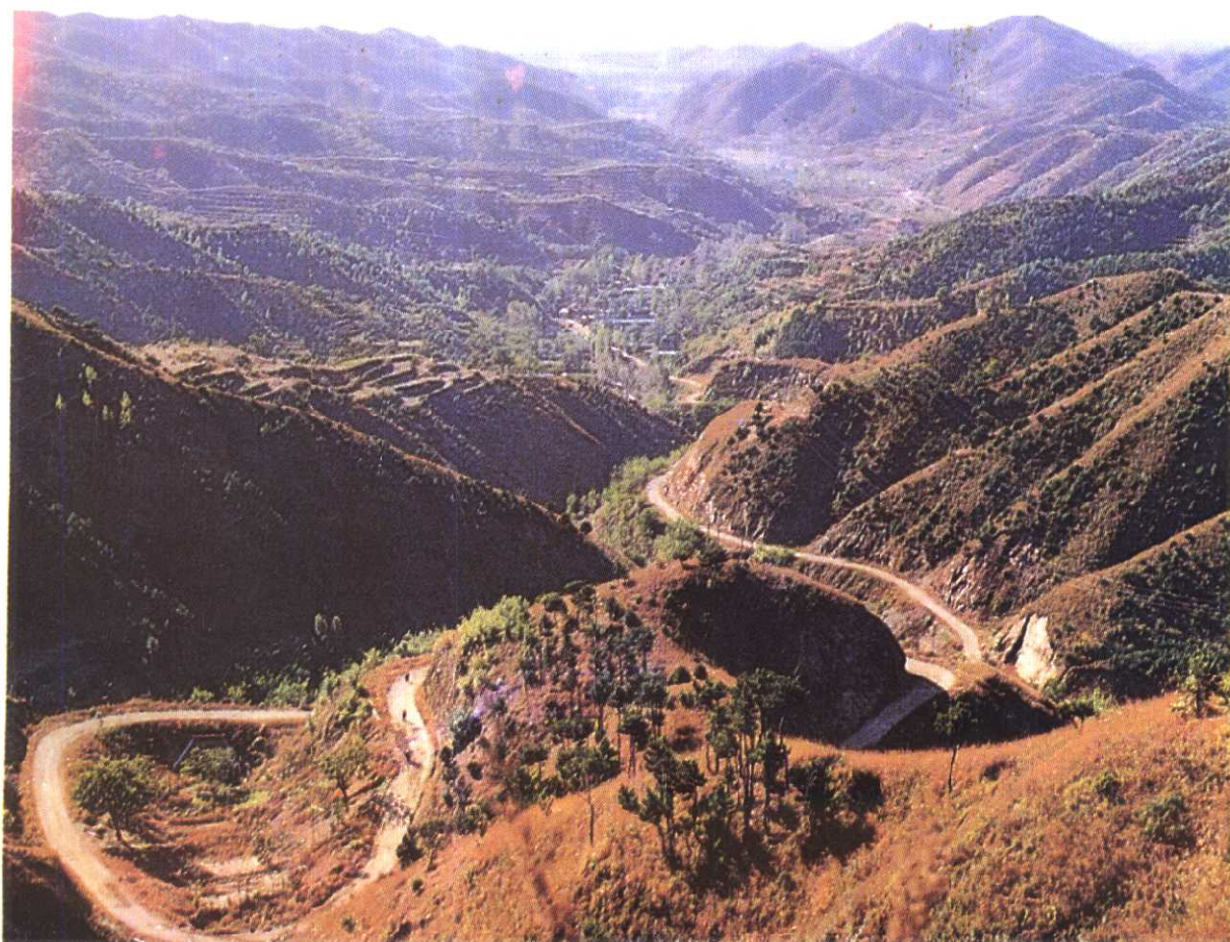
唐兴线新店子北石拱桥



唐兴公路黎河大桥



魏进河双曲拱大桥



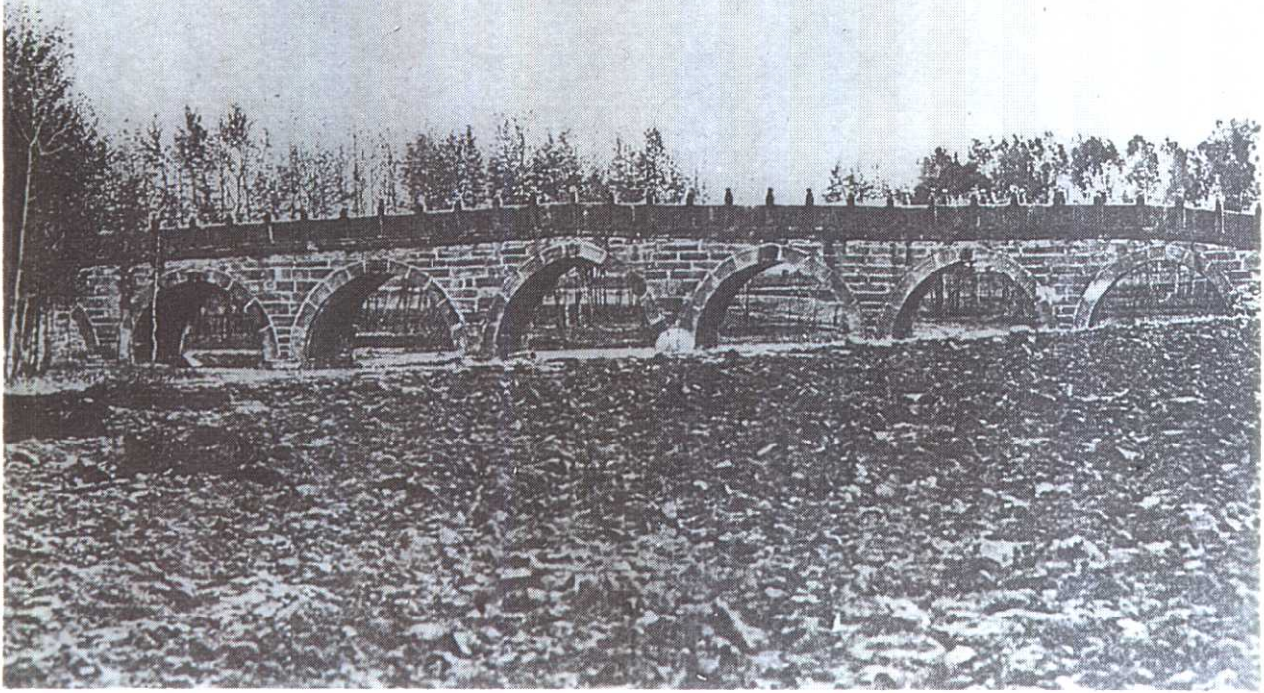
民办公助修建的洪山口盘山公路



唐山至兴隆干线公路



石门至马兰峪旅游路



古代桥梁之冠——通远桥



一九五七年修建的五里桥混合式过水路面

遵化县公路交通史

〈序〉

盛世编史修志，乃我中华民族优良传统。今逢盛世，业当振笔。1986年以来，我县的编史修志工作在各部門全面铺开。《遵化县公路交通史》的编纂工作率先起步，先他付梓，实为一件可贺之事。

编纂史志，不仅是一项浩繁的文字工程，而且必须首先进行深入地调查，博览精研。《遵化县公路交通史》的编写人员，在历史资料极少的情况下，经过广搜博采，去伪存真，以历史唯物主义的观点，比较翔实、全面地记述了遵化县交通事业发展的历史，写出了专业特点和地方特色。这不仅为遵化县交通事业的发展提供了历史借鉴，同时也是一份珍贵的史料。

写一个县的专业史，在遵化县是史无前例的。因此，在编写技巧和内容安排上尚显生疏、粗糙，亦难免存在一些缺点。但瑕不掩玉，从整体看，不失之为一部有实用价值的史册。

本书共分四篇。第一篇介绍了遵化县的历史沿革、地形地貌和交通概况；第二篇探索了古代道路的形成和发展；第三、四两篇记述了近代交通的发展和现代交通建设的辉煌成就。溯古及今，层层深入地展现在读者面前。全书笔法流畅，首尾贯通，便于阅读。

让我们满腔热情地给《遵化县公路交通史》这株刚破土的新苗以关怀与大力扶持，使它在今后的交通建设中发挥应有的作用吧！

张显忱

编 后 话

在交通局领导的关怀支持下，《遵化县公路交通史》终于与大家见面了。

在1982年，交通局曾组织人员试写了《遵化县公路交通史》第一稿。对这次编写在材料的积累，内容的编排等方面，起到了一定的借鉴作用。在这次编写中，又重新对史料进行了搜集整理，以历史上的客观事实为主要依据，加上自己对遵化县交通发展的主观认识，编写成篇，并摭取兼纳了他人记述遵化县公路交通发展上的一些文章片段，力求使这部史稿能够较为完整、客观地反映出遵化县公路交通事业发展的全貌。

即称史书，就不仅仅是对资料的罗列，而应史论相兼，总结经验，找出一些带有规律性的问题。本书在这方面做了一定的努力。但因本人水平所限，再加上交通发展的历史资料极其稀少，又缺乏深入的探讨。因此，遗漏和错误肯定不少，希望能不断得到每个读者的指正。

编写一个县的交通史，在遵化县是史无前例的。所以，这本只可称为史稿的册子，是首次尝试。意在通过它，使人们对遵化县的公路演变过程有一个比较完整的了解，知道遵化县境内从有人行小路发展到官马大道，再演变到今天的公路，经过了几个阶段，演变受到什么影响及有什么经验教训。从而起到帮助人们在今后公路交通建设中顺应自然规律，免蹈一些失败旧辙的借鉴作用。当然这些只能是自己的主观愿望，在水平限制下，但愿能以尝一二。

在此书编写过程中，刘德纯、胖福善等许多交通战线上的老同志提供了很多口头资料。清华大学图书馆、遵化县档案馆，热心为查找历史资料提供方便。

史稿完成后，由唐山市交通局编史办组织了审定，唐山劳动日报副总编沈赞钊、遵化县党史办陆占山、遵化县政协赵继丰、遵化县方志办王平、赵小东等前辈和同事，还有档案科、文化馆的同志，对史稿做了认真的指正。对所有这些，特在此表示深深的感谢。

张 仁

1987.6.

目 录

第一编 编 前 篇

第一章 概 述	1
第一节 遵化县地理概况.....	1
第二节 遵化县的历史沿革.....	2
第三节 交通发展梗概.....	4

第二篇 古代交通浅探

(公元前770年—公元1911年)

第一章 古代各个历史阶段的交通状况	7
第一节 道路的形成.....	7
第二节 道路的发展.....	8
第三节 道路发展停滞阶段.....	10
第四节 交通再次复兴发展.....	11
第二章 古代桥梁的修建	15
第一节 桥渡分布情况.....	15
第二节 古代桥梁之冠——通远桥.....	18

第三篇 中华民国时期的交通发展历程

(1912年—1949年)

第一章 公路的萌生	20
第二章 日伪统治时期的公路交通	24

第三章 公路在解放战争中的作用.....27

第四篇 现代公路建设

(1949年—1985年)

第一章 公路的修复和路面改善时期.....29

(1949年—1957年)

第一节 交通管理部门的设立与业务范围.....30

第二节 一九五一年公路普修.....31

第三节 初级养路组织的产生、
生产及发展壮大.....32

第四节 丰遵段路基改建.....35

第五节 邦喜、丰遵两条干线路面的改善.....36

第六节 以县城为中心公路网的形成.....39

第二章 公路不断开拓路线增加、

路面普及硬料化质量提高.....45

(1958年—1966年)

第一节 公路建设的迅速发展.....45

第二节 筑路队的组建与生产.....46

第三节 公路管理机构的变革及养路
道班的建设和生产.....47

第四节 公路绿化.....50

第五节 应运而生的王东公路.....52

第六节 洪水对公路的危害.....53

第七节 桥涵的修建及其建筑特点.....55

第三章 公路向桥梁永久化、路面沥青化发展.....57

(1967年—1978年)

第一节 第一座大型钢筋混凝土桥——南
沙河大桥的修建.....57

第二节	第一条次高级路面——南关 至王迷寨沥青路面建成·····	58
第三节	公路路面向沥青化发展·····	60
第四节	桥梁向永久化过渡·····	62
第五节	主要公路路面沥青化的完成·····	70
第六节	地震对公路桥梁的危害及震后梁桥加固·····	75
第七节	用工制度的变革及养护生产内容的改变·····	76
第五章	重点提高阶段（1979年—1985年） ·····	79
第一节	石门至马兰峪沥青路面公路建成通车·····	79
第二节	南关至黎河路面改建加宽·····	82
第三节	修路、养路机械在工程中的应用·····	83
第四节	炸糕店、接官厅两座桥梁的修建·····	85
第五节	黎河至丰润界路基加宽·····	88
第六节	南关至罗文峪路基、路面改建加宽·····	88
第七节	交通机构变革后的公路建设形势·····	91
第六章	各具特色的乡村道路建设 ·····	103
第一节	洪山口盘山公路修建简述·····	103
第二节	铁厂镇穿山隧洞开凿过程·····	106
第三节	乡村道路桥梁之代表——学田桥·····	107
第七章	与公路相关联的业务机构 ·····	113
第一节	养路费征收·····	113
第二节	交通监理站的设立与职能·····	120
第八章	水利与交通建设 ·····	122
第一节	水利建设对交通所产生的影响·····	122
第二节	引滦入津输水工程通过黎河 河上架桥便利交通·····	123
第九章	公路运输业、搬运业的发展历程 ·····	127
第一节	新中国成立前遵化县运输业发展概况·····	127

第二节	新中国成立后运输业的发展及机构变迁·····	128
第三节	私人营运机动车进行客、货运 输的兴起和所产生的社会效果·····	136
第四节	公路运输管理站成立后的业务情况·····	138
第五节	搬运安装公司的发展历程·····	139
附：①	交通机构演变示意图·····	141
②	遵化县公路交通建设大事年表。·····	145

第一篇 编 前 篇

第一章 概 述

第一节 遵化县地理概况

遵化县位于唐山市西北部，距唐山市70千米。南与丰润、玉田二县毗邻，西与天津蓟县接壤，北与承德地区兴隆县以长城为界互称口里口外。东与迁西县隔山相望。县境东西长55千米，南北袤45千米，形状呈南窄北宽的不规则梯形。地理位置在东经 $117^{\circ}34'$ ~ $118^{\circ}14'$ 与北纬 $39^{\circ}55'$ ~ $40^{\circ}22'$ 之间，总面积为1520.5平方千米。全县总人口58万人，其中汉族为多数，满、回等少数民族约1.5万人。

全县分成33个乡，7个乡级镇，648个行政村。

遵化县地处燕山南麓低山丘陵地区，四面环山。中部有龙山、笔架山、华山等横贯东西，素有“三山两川”之称。全县地势由东北向西南倾斜，两川平地由海拔70米降至21米。全县平原占35.6%，丘陵占37.4%，低山占13.8%，谷地占13.2%，是以山丘为主兼有平原的半山区。

全县有大小河流37条，较大的有黎河、沙河、魏进河，均由东部，北部汇流西南方向入于桥水库。

本县土壤为淋溶褐土和草褐土山地。丘陵多为粘土、黄粘土和石渣土。平原以白沙土、沙壤土、沙土和黑粘土为主。全县可

耕地88.21万亩。平原地区多种植水稻、小麦，丘陵、山地种植玉米、谷子，沙地种植花生。山区林果生产比较发达。全县有林地62.02万亩，果树500万株。北部山区生产的“京东板栗”闻名中外。东南部山区则生产大量苹果，一般年产量可达二千万斤。

山区有丰富的矿产资源，铁矿储量较大。已开采的有石人沟铁矿。县级小型铁矿五个。石灰石储量也很可观。其它还有黄金、白银、铜、铬、锰、石英石等。

境内交通十分便利。唐兴、邦宽两条干线公路贯穿南北东西，遵玉、堡东、石马、王东等公路与之相连，形成了四通八达的公路网。唐遵、遵潘两条铁路可与京秦、京山铁路接轨。

本县还是旅游胜地。马兰峪西清东陵为我国现存规模宏大，体系比较完整的古代帝后妃陵墓群。陵内建筑精美，气势宏伟。在马兰峪东9千米有汤泉疗养院，天然温泉水温可达60℃。

遵化县这些得天独厚的地理环境，为全县的工、农、副业的发展提供了优越的条件。据1985年统计，全县工业企业共有142家。生产项目有：钢铁、煤炭、水泥、化肥、机械、纺织、食品、建材等。1985年全县工农业总产值达61,884万元。

随着工农业生产的发展，人民生活得到了根本的改变。已全部解决了温饱问题。部分地区由温饱向富裕和小康水平迈进。特别是一些贫困的深山区如洪山口、铁厂、侯家寨等乡镇，通过近几年劈山修路，便利了商品流通，摘掉了贫穷落后的帽子，成为遵化县修路致富的先进典型。

第二节 遵化县的历史沿革

遵化县始建于五代后唐（公元923~936年），隶属蓟州。

据遵化州志载：遵化在夏商为幽冀之地，周初为燕地，春秋时属无终国。战国燕灭无终，属燕之古北平郡。秦为右北平、渔

阳二郡地。汉为徐无，俊靡二县；属右北平郡。三国魏除徐无、俊靡二县外，兼有土垠县地。晋初仍为徐无、俊靡二县，属右北平郡。后俊靡并入徐无。北魏太平真君七年（公元446年），废北平郡，徐无县改属渔阳郡；北周，徐无并入无终属渔阳郡。隋大业三年（公元607年），废无终并入渔阳县。唐武德二年（公元627年），分渔阳复置无终县。贞观初又废。乾封（公元666年）初复置，属幽州；武后万岁通天二年（公元697年），为玉田县地，属营州；开元十八年（公元730年），属蓟州；天宝元年（公元742年），在今遵化地建平州买马监，后唐在平州买马监地置遵化县。

辽重熙年间（公元1032~1054年）遵化为景州州治，属南京道析津府。北宋宣和四年（公元1122年），赐名滦川郡，六年于玉田县置经州，遵化属之。金灭北宋（公元1127年），遵化属金中都路蓟州。元属中书省大都路。明代，遵化县地为京师顺天府忠义中屯卫。

清康熙二年，以马兰峪西昌瑞山为中心建陵。十五年（公元1676年），遵化由县升州，属顺天府，辖丰润县；乾隆元年（公元1736年），将长城北80余村划入遵化。北至寿王坟、鹰手营子一带，南至玉田亮水桥，丰润县杨官林、左家坞一带，均属遵化县。并在迁西、乐亭、滦县等地置有飞地。乾隆八年（公元1743年），再升为直隶州，属直隶通永道，辖丰润、玉田二县。

民国二年（公元1913年）为直隶省遵化县；民国十九年（公元1930年），遵化县设6个区，33堡，16镇，359乡。原长城外的村落及左家坞等160余片地，已分别划给承德及邻近各县。民国二十二年（公元1933年）“长城抗战”后，遵化划入冀东非军事区。成立以殷汝耕，池宗黑为首的“冀东防共自治政府”，辖冀东二十二县，遵化为其一，一时沦为日伪统治区。

1949年8月1日，河北省人民政府成立，冀东行署撤消，遵