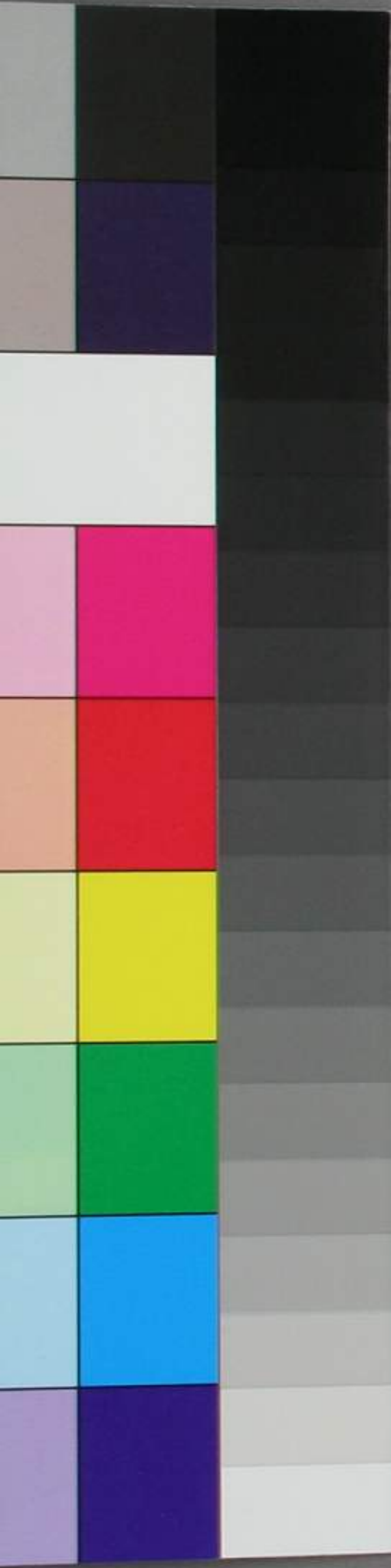
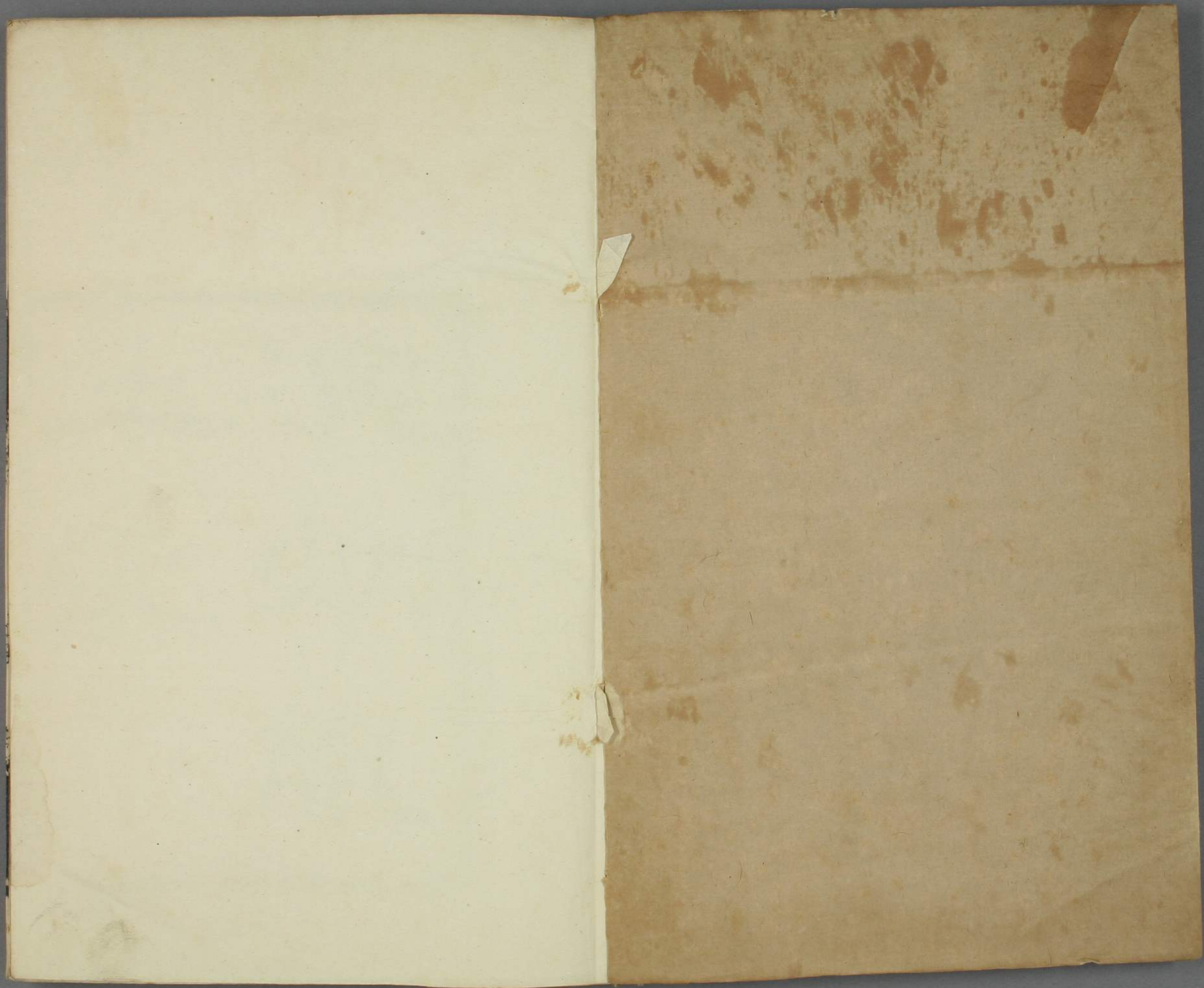


深州風土記
歙朱穎署檢

ル 5
496
1





門牌 5
號 496
巷 1



漢土
州記
風

清國吳汝倫氏寄贈
明治卅五年十月十九日

光緒廿有六
年冬十一月
文瑞書院棊

麻代置域

涿州風土記第一

涿州在禹貢爲冀州大陸之域故唐置陸澤縣于此杜佑
李吉甫并謂大陸爲邢趙涿三州地是也春秋之初不見
于傳記魯昭公十二年晉荀吳伐鮮于圍鼓鼓今晉州而
涿之三屬縣元明故皆屬晉循是言之涿在春秋鮮于地
也史記趙武靈王二十年畧中山地至寧葭顧祖禹謂寧
葭故城在今涿州東南戰國中山卽春秋鮮于地如顧斯
言戰國之初涿屬中山矣呼沱在涿州界中涿屬中山呼
沱亦在中山故戰國策云趙攻中山以擅呼沱也而武靈
王亦稱我先王阻漳滏之險立長城然則漳滏以北趙不

能有中山已滅燕趙以呼沱爲界是後深始屬趙悼襄王六年封長安君以饒張守節謂卽饒陽是也通典謂深在戰國屬趙不能詳考鮮于中山之分域後世方志因之是其疏也秦以前州境之見于傳記者如此至武彊古曰武隧而史記秦破扈輒于武隧司馬貞謂在趙西李牧攻燕拔武隧方城括地志謂在易州皆非今武彊地故弗論

右春秋戰國

自漢以來史家詳紀地里沿革併省可得而言史記樂毅傳高帝過趙封樂叔于樂鄉爲漢代州地分封之始一統志謂樂叔封邑在今清苑東南今考清苑樂鄉後魏始置

論其疆域乃是燕境深之樂鄉漢已著目樂毅降趙封于觀津子孫所居與深爲近過趙封國不容在燕統志之言似是誤也饒陽在前漢故止名饒後漢郡國志云饒陽故名饒凡續志所稱故名竝是西京舊號然則今漢書地理志有饒陽縣蓋陽爲衍字也舊唐書地理志謂唐卽古鄴縣置陸澤而明嘉靖時康縉撰廟碑謂磨頭爲古桃城駟蓋隋割桃縣置衡水而桃故城仍在州境衡水志稱桃縣故城在今縣西四十里磨頭距衡水道里適符是磨頭本漢桃縣故後人于此置駟也水經注衡水逕桃縣故城北合斯汶水又北逕鄴縣東下博縣西據此則鄴在下博西

桃縣北桃在州境卽鄔之在州境決矣漢志州凡八縣一
侯國曰穀邱曰安平曰饒陽隸涿郡曰下博曰桃曰樂鄉
侯國隸信都國曰武隧隸河間國曰鄔隸鉅鹿郡王莽之
世所在郡縣數易名稱于是安平曰廣望亭下博曰閭博
樂鄉曰樂邱武隧曰桓隧光武旣立始復舊名而武隧改
曰武遂又省穀邱樂鄉二邑續志州凡五縣劉昭云前志
有今不載者世祖所併省也五縣者曰下博曰武遂曰饒
陽曰安平並隸安平國曰鄔隸鉅鹿郡鄔卽前漢之鄔蓋
漢世州域擴矣水經注引地理風俗記曰蠡吾故饒陽之
下鄉也據此則蠡吾未置縣時饒陽北境奄有今博野地

矣其河水篇云大河右瀆逕長樂郡武彊縣故城東又東
北逕廣川縣武彊漢武隧地據此則武隧故境乃斜截廣
川西南矣其濁漳水篇云水逕下博縣故城西又東北歷
下博城西樂鄉縣故城南又東北逕武邑郡南又東逕武
彊縣北又東北逕武隧縣故城南據此則下博樂鄉並在
武邑郡西南其下博故城卽漢縣也又在魏下博西南矣
范書光武至饒陽無糞亭馮異進豆粥及至呼沱異復進
麥飯菟肩然則由無糞至呼沱須再食乃達及至下博城
西老父謂去信都八十里信都今冀州治漢里視今差小
攷其地望則下博在今衡水縣境蓋饒陽在呼沱北樂鄉

在漳北下博在漳東南而武隧乃跨漳南北而爲縣此漢代州域之大凡也及晉割漳南置武彊而武遂乃南以漳爲界矣武邑郡介在樂鄉武彊兩城之間其所治武遂非漢故城仍漢武遂故地

右漢

三國史無地志 國朝洪編脩亮吉采漢晉二史輯補之大抵與晉志無異晉志凡五縣隸安平國者曰下博曰武遂隸博陵郡者曰安平曰饒陽隸趙國者曰鄆自東漢以後有安平國或稱安平郡皆治信都非安平縣也水經注太康五年改安平國爲長樂郡自是迄於北魏信都無復

安平之目漢晉之際郡國與縣皆有安平地異名同方志往往淆誤也博陵郡漢桓帝置以奉孝崇皇后園陵司馬彪續志郡縣增損在安順以後者不錄故無此郡郡初治今博野後徙治安平縣北齊以前所謂博陵郡皆安平也及隋世以定州爲博陵郡而後安平無博陵之目矣安平定州皆稱博陵異代同名方志又往往淆誤也晉志地理殊疏元和郡縣志晉置武彊縣屬武邑郡而志不載郡國縣道記武彊漢爲侯國西晉卽其城置縣酈元謂卽光武拜王梁爲大司空以爲侯國者也余意王梁所封當卽前漢莊不識故邑漢志不言其地史記曹相國世家還攻武

疆薛瓚云在陽武水經渠水謂卽不識封邑二漢封國應
是一地酈氏兩存恐非其實蓋陽武武彊漢時已有武邑
武彊晉代始置此又方志之以同名而淆誤者也又如徐
廣稱安平縣西有薄洛津津爲漳水枝流顧祖禹疑漳水
舊瀆嘗經安平不知徐廣所稱非涿郡之安平乃清河之
信鄉應劭孟康皆言漢順帝改信鄉爲安平縣信鄉與經
縣相接續郡國志經西有薄洛津是也若涿郡安平去漳
絕遠顧氏精于考索猶有此失此又同名淆誤之甚者矣

右魏晉

晉惠以後冀部淪陷石趙慕容燕苻秦大氏因太康之舊

而小有增改其見于晉書載記者石勒將王午鄧恆冉閔
閔子操呂護慕容垂將平規申永丁零段遼先後據魯口
而慕容評恪垂垂子農寶寶將慕輿騰皆嘗攻魯口魯口
者司馬懿征公孫淵時所築城也在今饒陽魏武鑿虜它
入泝水以運糧名曰平虜渠懿築城其口故曰虜口也寰
宇記自石趙苻秦以及後魏博陵郡并治魯口當時史文
多見魯口少見饒陽則魯口當已置縣矣是時又有博陵
縣亦在饒陽載記後燕博陵令屈遵降魏洪穉存疑博陵
當爲博陸非也魏收地形志饒陽有博陵城魯口城足驗
秦燕饒陽嘗析置博陵魯口二縣逮于元魏仍省入饒陽

耳洪氏又疑饒陽之博陵城爲晉博陵國博稽往牒北魏以前博陵立國并未移治饒陽洪之斯言殊非翔塙又自太康以來有武邑郡洪輯前燕疆域獨無武邑按平規謀反實據博陵武邑長樂三郡是後燕尙有武邑不應前燕獨無凡此皆洪氏之疏不可不正今以意定十六國時郡邑蓋隸長樂郡者一縣曰下博隸武邑郡者二縣曰武遂曰武彊隸博陵郡者四縣曰安平曰博陵曰饒陽曰魯口隸鉅鹿者一縣曰鄆

右十六國

魏書地形志州爲六縣分隸四郡饒陽安平隸博陵郡下

博隸長樂郡武遂武彊隸武邑郡鄆隸鉅鹿郡鄆卽鄆也而饒陽有博陵魯口二城則二縣已併省也是後諸縣屢有遷省據水經注下博魏城在漢縣東北郡國地道記稱下博治祭遵壘北枕衡漳水者又周建德六年所移顧祖禹謂移而益北是也北周下博尙在漳南則寰宇記言魏移衡水北者誤矣晉時武遂在漳北爲武邑郡治而武彊則在漳南及魏皇始三年徙郡來治武彊神光太和旋省旋復逮齊文宣天保七年郡廢縣移又省武遂以入武彊于是武彊亦移而益北矣地形志饒陽縣下云有饒陽城是魏時饒陽已非漢舊及齊天保五年移治魯口又非魏

治一統志但言故城有二為失考也唐因北齊仍治魯口而括地志饒陽故城在東北二十里大氏謂魏故城若漢之故城蓋唐代已難確指矣鄴北齊省

右後魏北齊

隋之郡邑變易古制多為後代所因隋書地理志武彊下博隸信都郡安平隸博陵郡饒陽隸河間郡先是博陵舊郡或治安平或治饒陽自大業初徙治鮮于以定州為博陵是後安平無博陵之目其變一也先是未嘗置州自開皇十六年于饒陽置涿州以州西故涿池為名是後乃有涿州之號其變二也先是下博武彊南境遠包廣川武邑

之地自隋割下博置衡水分武彊置昌亭是後南邊盡削衡漳以南無復故地其變三也先是安平疆域甚廣自開皇六年割安平重置涿澤而西境感矣其變四也

右隋

唐置涿州本隋舊制其後割隸不常史文頗復遺脫自河朔擅于方鎮置帥不由朝命州郡遷革滋難備紀唐史謂武彊唐末屬冀州而不能考知其年文獻通考五代周始以冀州武彊隸涿州則唐史之說信矣歐公五代職方考凡州縣之割隸為宋時所因者皆書之而武彊自冀隸涿乃不著是其疏也今列唐一代為年表

唐州域沿革表

高祖武德四年	置治安平	自瀛來屬	蕪蕪	安平	下博	武彊	深三縣
德四年	尋徙饒陽	析置蕪蕪 縣州治自 安平來徙	蕪蕪	州治尋徙 饒陽	屬冀	屬冀	冀一縣
武德六年			省				深三縣
太宗貞觀元年			省		冀州治自 信都徙來 置總管府		深三縣
太宗貞觀六年					來屬府罷 冀還故治	來屬	深四縣
貞觀十七年	廢			還屬定	還屬冀	還屬冀	無州瀛一 縣定一縣 冀二縣

睿宗先天二年	復置治	析鹿城饒 陽置州治	陸澤	來屬析	安平	來屬	下博	武彊	深五縣
睿宗先天二年	陸澤	陽置州治	陸澤	置陸澤	來屬	來屬	還屬冀	還屬冀	深三縣 冀二縣
肅宗乾元元年	改饒陽郡				屬信都郡 郡冀州改	還屬冀	還屬冀	還屬冀	州改爲郡
肅宗乾元元年	復爲州					來屬	來屬	來屬	郡廢州復
代宗永泰元年						來屬	來屬	來屬	深五縣
德宗貞元十年					置永寧軍				深五縣 一軍
關年						還屬冀			深四縣 軍冀一縣

唐史貞元十年下博置永寧軍其後方志不詳此軍廢置
惟王存九域志有永寧軍謂雍熙四年定州博野縣置寧

邊軍天聖七年改永甯軍治博野然則唐永甯軍在下博
及宋天聖時廢博野之甯邊軍乃以下博之永甯軍移治
博野也

右唐

五代周既以武彊來隸又割涇之博野隸定其增置者則
顯德二年以李晏口爲靜安軍見于舊五代史史云其軍
南距冀州百里北距涇州三十里夾胡盧河爲壘而胡三
省通鑑注謂在脩縣東北不知脩縣別有李晏口非靜安
軍城之李晏口也胡盧河在涇冀間宋史韓通傳周世宗
以涇冀之間有胡盧河東西橫亘數百里乃築此城城之

不在脩縣明矣周既置靜安軍因移下博縣治此以軍領
縣于是境內爲州一卽涇州爲軍二曰靜安曰永甯爲縣
五曰陸澤曰饒陽曰安平曰武彊曰下博

右五代

宋時諸縣無甚改易而太宗之世州地屢有併省仁宗時
永甯軍徙此其變也金因宋制而金史地理志下博爲一
鎮領于州元世遷改皆在宋混一以前及明而地制大定
國朝多因之今具列四代沿革爲年表唯元憲宗在潛安
平武彊皆隸鼓城等處軍民萬戶府史無年月不表
宋金當州沿革表 三縣均無改置

宋 太平興國八年 雍熙二年三年 四年 淳化元年 至道三年 仁宗天聖七年 金

以下博隸軍廢縣省下博縣置靜安縣以東鹿來以樂壽隸永甯軍移下博為一鎮領于州

靜安軍 還隸州 省陸澤屬 瀛州 治博野

元明州域沿革表

元太祖十九年	州廢靜安縣隸東武州	武疆	改東武州領武邑靜安隸南平州	饒陽	改南平州領饒陽
太宗六年	復置州治靜安隸河間置節府	復為縣來屬			
七年	領五縣饒陽安平武強東鹿靜安	來屬			
十年	隸真定路				
十年					
世祖中統二年	領靜安衡水二縣				
明太祖洪武二年	省靜安縣入之領衡水				
成祖永樂十年	徙吳莊即今治				

右宋金元明

大氏州地由隋以前分隸郡國每代不同唐以來始置州而所領之縣或多或寡時出時入又州所隸諸道軍府亦變革不常今通列之為表

隋以前州地所隸郡國表

戰國	涿州	武疆	饒陽	安平
漢	中山趙 鄴 涿	河間國 武 武 武	趙 饒 饒	涿郡 安平 安平
後漢	鉅鹿郡 鄴 安平國 下博 武 武 武	安平國 武 武 武	涿郡 安平 安平	安平國 安平 安平

置域

唐書	陸澤	饒陽	東鹿	安平	博野	樂壽	下博
	陸澤	饒陽	東鹿	安平	博野	樂壽	下博
通典	饒陽	安平	鹿城	陸澤			
唐以後州所領縣表	信都郡 <small>下博</small>	信都郡 <small>武彊</small>	河間郡 <small>饒陽</small>	博陵郡 <small>安平</small>	博陵郡 <small>饒陽</small>	博陵郡 <small>安平</small>	博陵郡 <small>安平</small>
隋	信都郡 <small>下博</small>	信都郡 <small>武彊</small>	河間郡 <small>饒陽</small>	博陵郡 <small>安平</small>	博陵郡 <small>饒陽</small>	博陵郡 <small>安平</small>	博陵郡 <small>安平</small>
北魏	鉅鹿郡 <small>鄴</small>	武邑郡 <small>武遂</small>		博陵郡 <small>饒陽</small>	博陵郡 <small>饒陽</small>	博陵郡 <small>安平</small>	
前後二燕	鉅鹿郡 <small>鄴</small>			博陵郡 <small>饒陽</small>	博陵郡 <small>饒陽</small>	博陵郡 <small>安平</small>	
石趙苻秦	長樂郡 <small>下博</small>	武邑郡 <small>武遂</small>		博陵郡 <small>饒陽</small>	博陵郡 <small>饒陽</small>	博陵郡 <small>安平</small>	
魏晉	趙國 <small>鄴</small>	武邑郡 <small>武遂</small>		博陵郡 <small>饒陽</small>	博陵郡 <small>饒陽</small>	博陵郡 <small>安平</small>	
安平國 <small>下博</small>		武邑郡 <small>武遂</small>		博陵郡 <small>饒陽</small>	博陵郡 <small>饒陽</small>	博陵郡 <small>安平</small>	

五代周	陸澤	饒陽	東鹿	安平	樂壽	下博	武彊
寰宇記	陸澤	饒陽	安平	下博	武彊	樂壽	
九域志 <small>同史</small>	靜安	東鹿	饒陽	安平	武彊		
金史	靜安	東鹿	饒陽	安平	武彊	下博鎮	
元史	靜安	衡水					
明史	衡水						
唐以後諸縣別隸他州表							
瀛大定	冀	冀	靜安	東武	南平	祁	晉
饒陽安平	下博	武彊	下博	武彊	安平	武彊	安平
隋屬唐	隋屬唐	唐武德	武德貞	五代周	元太祖	元太宗	元屬明
貞觀屬	貞觀屬	貞觀天	觀天寶	屬宋太	屬	屬	屬

大凡溪州在前古臺域沿革略可考見者如此 國朝之初因明舊制州領衡水一縣武彊饒陽安平別屬晉州而皆統于正定府 大清會典雍正二年議臣以正定府轄州縣三十有二知府鞭長莫及請分十有四縣隸冀趙晉定四州以武彊饒陽安平來隸溪州其後晉定旋有改割他如故自是溪州始陞為直隸州云

下博
冀州總治
管府
治永
治軍

千戶總管府治

自通典以後方志家并有幅員袤廣及四至八到之道里屬邑有多寡則地域廣狹異焉臺界割併治所遷改即計里亦殊今差其異同為譜

東西相距

元和志九十里
寰宇記一百九十里
一統志二百二十三里

南北相距

元和志一百一十里
寰宇記二百六十里
一統志一百十五里

右東西南北相距道里表

至東

通典景城郡 三百十五里
九域志本州界六十五里自界首至冀州一百里
一統志交河縣界六十八里

至北		至南		至西	
一統志	蠡縣界六十五里	一統志	衡水縣界五十里	一統志	東鹿縣界五十五里
九域志	本州界二百二十五里自界首至瀛州五十五里	九域志	本州界十五里自界首至冀州七十五里	九域志	本州界七十三里自界首至祁州九十里
通典	上谷郡 <small>實字記 易州</small> 三百里	通典	魏郡 <small>實字記 魏州</small> 五百里	通典	常山郡 <small>實字記 鎮州</small> 一百八十里
博陵郡 <small>實字記 定州</small>	一百七十里	信都郡 <small>實字記 冀州</small>	一百三十里	博陵郡 <small>實字記 定州</small>	一百七十里

右四至道里表

東		南		西		北		到	
一統志	武邑縣治六十里	一統志	東鹿縣治六十五里	一統志	河間縣治一百六十里	一統志	博陵郡 <small>實字記 定州</small> 一百七十里	九域志	本州界二百二十五里自界首至河間府六十里
九域志	本州界三十五里自界首至冀州六十五里	九域志	本州界十五里自界首至冀州七十五里	九域志	本州界七十三里自界首至祁州九十里	九域志	本州界七十三里自界首至祁州九十里	九域志	本州界七十三里自界首至祁州九十里
通典	信都郡 <small>實字記 冀州</small> 一百三十里	通典	魏郡 <small>實字記 魏州</small> 五百里	通典	常山郡 <small>實字記 鎮州</small> 一百八十里	通典	常山郡 <small>實字記 鎮州</small> 一百八十里	通典	常山郡 <small>實字記 鎮州</small> 一百八十里
博陵郡 <small>實字記 定州</small>	一百七十里	信都郡 <small>實字記 冀州</small>	一百三十里	博陵郡 <small>實字記 定州</small>	一百七十里	博陵郡 <small>實字記 定州</small>	一百七十里	博陵郡 <small>實字記 定州</small>	一百七十里