

序

三代以士大夫不  
普邇後世門類以繁博  
美而純駁永古  
燕閭焉獨方志之門自  
周官土訓誦訓已見略  
而足知方志之著自古  
所重邇後州郡廢縣莫  
不可志不可謂非當務

定縣志序

山多其考以尚又往往  
視衆未編相率而不肯  
爲交以託非其久也故  
訛姓繁蕪彌望皆是  
以齊宋於今汗牛充棟  
尚以方志參繁繁其參  
世所稱數尚不十餘  
家後止入且多指摘焉

近人章學誠氏著文專  
通義尺不遵彖譌史而

尚概隸譌彈舉世風靡  
幾成定論而章氏所著  
之流清志其夫已莫能  
自掩蓋方志之專性質  
本殊強衆所聞自難適  
合其宜文不成章如市  
上鴻如專之檔尚雪勿

定縣志序

論已甚矣詠作之難也  
定縣民國以肯改直隸  
州兼轄深因式縣階光  
改肯志尺式易民國盡  
則專志甫縣何因頁實  
初定之紳學諸君以余  
當主講定志書院習於  
是邦也謬以志事相辭

譚余棠不取章氏之說  
 勸立門增勸養志操  
 願于幾死之年轉筋于  
 丙寅之際於今又得十  
 稔矣不惟朝政未嘗典  
 勅夾多趨變定紹王君  
 忠義徐君致誠諸人賈  
 續增損了成是編而亦  
 靖多所因乃往余纂直

定縣志序

三

隸諱志斷自民國五年  
 今尚未及勸勵久日矣  
 不物之作今定志物以  
 得竣視不物尚為幸多  
 矣尚司尚君九輩屬余  
 亦自余處得不樂觀厥  
 成與生是書之司尚著  
 與之高讚尚自發辨之  
 隸侯余之喋喋已民國

甲戌式  
 敬序  
 也  
 山  
 貢  
 恩  
 統

定縣志序

四

--	--	--	--	--

序

周禮訓詁尚志是才志必識地也  
是地處所地物志地以地  
求地即才志之權索唐有元和  
郡縣志乃才志之最古者至宋  
明太平御覽序記元明洪三紀相

定縣志序

五

雖以一統志而各州縣志亦  
於明時所尋雜述地志是  
可有一二特出者乃明儒碩士著  
此之能保及之固予於通海  
知也而強求之也定志前始  
於明弘治六年李法原照舊志

光三改言修之所謂邑志者

余自幼弱冠讀之六病生以尋  
雜述地之詳吾時是延甫先生撰  
汝州風土記語皆精當付福一  
常擬徵其詳重修定志因國子監  
尚書志果制見之友愛佩所先生所

定縣志序

六

善望山志歸之友高邑官紳  
設定縣修志局聘佩所先生為  
纂修纂修於光緒十三年五月  
始竣之經年餘其荒蕪在昔之季  
之久至今日始付素紙是時卷  
省及熱河已論為柔域最入

平津采玉臨余坐困用坤程從  
可校行而為時集與氣役之故  
系三先生如春王鏡海先生班已  
先分凋謝嗚呼怪國難復里  
故人新編之半之令人百感交集  
示我自已者焉

定縣志

序

七

中華民國廿二年六月邑人五理東  
序于北平潛園之捲二卷

序

自古為政必重親民之官成周王畿鄉大夫則以卿任之其  
州長則為中大夫漢宣帝謂可與共治天下者為良二千石  
魏晉之政雖不足道然非為令長不得入為臺郎猶為知本  
唐自天寶亂後聚斂募兵以官治官頻增使職地方長吏反  
不得舉其職後世因之大體皆如是也清政不綱內而曹郎  
外而監司皆可以納粟致之守令更無論矣入民國後政無  
常軌人多倖心其皇皇如者皆欲據上游居要津至於根本  
所在之縣則卑而視之或以之周濟所識窮乏者或以之結  
交當途勢要吏治之汚所以於今為極也夫猶此土地人民  
政事推之則為國歛之則為縣士苟有濟世之志不獲當國

定縣志

序

八

宰縣可也智如舜禹無百里之地無以見其功荀卿固嘗言  
之矣不才昔在國會則據席放言繼筭教曹則徒然伴食游  
上庠擁臯比則高頭講章皆自覺其無關實際今春課餘出  
而游觀地方政事自魯之鄒平而至定縣適前令尹有求去  
之志河北縣政研究院副院長陳筑山先生殷殷以縣長勸  
就百里雖小然非駑馬所敢馳驅故未之應也既而陳君又  
與院長晏陽初先生僕僕於燕定道上屢次造廬必促其出  
辭不獲已遂諾焉定為河朔名州官於斯者代有名賢高山  
仰止實深慙慙今者遠左淪胥國家東北藩籬已如明之天  
崇時代撤至蘄榆宣大之間而定又由腹裏而邊疆矣不才  
適於此時來守斯土尤不勝其戒慎恐懼之心也邑之新志

初成將付梓諸鄉先生以序見屬因述其所感如是云時在  
中華民國二十又三年孟夏下浣權知定縣事前第一屆國  
會眾議院議員教育次長燕京大學教授涿鹿呂復敬序於  
定縣官廳之續閱古堂

定縣志

序

九

序

定縣古中山國地後屬趙并於秦爲鉅鹿郡地漢興置中山  
郡後魏於郡置安州旋改曰定州歷隋唐宋元四朝其間代  
有變置定州之名亦屢廢屢復自明洪武復名定州迄清末  
未有更易惟明屬正定府領新樂曲陽行唐三縣清爲直隸  
州領曲陽深澤二縣斯其異耳民國肇興析州治爲縣曰定  
縣縣當豫晉之衝締京漢之中權負山帶河於天下形勢爲  
要地而風土質厚士生其間多貞固不拔之氣如漢張鈞宋  
杜審進皆以氣節功名自見不徒爲文士已也自學乘作令  
畿輔習聞定之多賢而其政治風俗乃爲河北諸縣之冠心  
竊儀之而未嘗一至民國三年大府議行新政以定縣爲模

定縣志

序

十

範縣以孫公發緒知縣事未幾公升任以去時學乘待罪威  
縣而當事謬探虛聲檄調斯邑當宋慶歷元祐間韓忠獻公  
蘇文忠公皆嘗帥定州八百年來流風餘韻猶有存者以學  
乘無狀而臨名賢舊治欲參以應時之宜而不失其固有之  
美蓋憂戛乎其難之哉然此邦賢士大夫於漸漬古訓之餘  
淬厲奮發於地方輿革斟酌夫盡善力任其艱難使官是士  
者第居間董率焉維護焉斯事半而功倍矣嘗考定之維新  
發端於翟城一村時有模範村之號海內求自治者咸取法  
焉今學乘離縣十有餘年不知今日之翟城視往日爲何如  
而今日之定縣全境視往日又何如也有足繫人思者當學  
乘在定之日有創修縣志之舉迺事方經始而學乘受代而

去不獲與邦之父老編摩考訂以助厥成每引爲私憾今當  
殺青之日而學霖得先讀其書并列名其間使後之談定縣  
革新者齒學霖於邦人君子之末不可謂非厚幸也已蕪湖  
謝學霖序

定縣志

序

七

序

志書之要自古已然今庶政日繁其可貴尤倍蓰於曩昔湘  
潭吳公既詳言之矣吳公解組大府檄龍溪承乏值兵燹之  
後百廢待興擘畫諮詢矻矻然日無暇晷日者縣紳徐君敬  
青宋君燮卿以吳公任內踵修之志稿已彙集成編議再加  
考訂付諸剞劂溪深韙之爰敦請諸紳耆賡續其事凡四閱  
月而告成都十二卷二十七萬餘言時則滬濱烽火連天關  
左淪爲異域當舉國震撼之際吾縣幸而粗安與役諸君子  
乃得從容討校竟前人未竟之業不可謂非幸事也迴溯以  
往修志之議起於民國十二年兵馬倥傯幾度中輟迄於今  
又八閱寒暑國運之隆汙影響於地方事業有如此者

定縣志

序

十三

夷嘗攷之定之爲邦見於史冊綦古平原沃野民物殷繁自  
唐以後屹然爲北方重鎮賢豪代起史不絕書積之厚者流  
自光不其然歟迄於近代北方自治之倡行實以定爲先導  
遭世多故作輟靡常然民智之發皇文化之優越大河以北  
足與伯仲者蓋鮮果循是而精進焉教育未完何以善之實  
業未振何以興之盜賊未盡何以除之風俗未良何以改之  
凡百政務一一運之以精心而持之以果力所謂自治完成  
者蓋不難計日而待抑此犖犖大端固不盡有司之責而亦  
全民之責也縣之有志創修於明弘治續脩凡七有清一代  
居其四其間相去或三五十年或八九十年時殊事異輒改  
舊觀往往前之所無而後有焉昔之所震驚而今則視爲故

常焉社會進化之速如其不可測度後之視今固無異今之視昔所令人悚懼者志甫觀成沁滬繼遼左而淪陷都遷洛陽蘇常錦繡之鄉亦日在彈雨蒙被中外侮紛乘禍至無日如吾縣者雖告一時之粗安又孰敢必他日之無恙耶溪奉令守土尤惴惴焉懼神堯舊宇再罹慕容氏竊據之禍日夕馨香祝邦人士之賢者本捍患禦侮之義相與淬勵精神以爲未雨綢繆之計但使金甌能無缺而所謂犖犖大者又能以次見諸事實十年或二十年後續修定志其聲光之彪炳資料之新穎又必有遠過於今日者屆時溪卽倦游而返遯跡山林亦將遙飛一箋爲中山古國賀因書之成故略抒所感如右

定縣志

序

三

民國二十一年春三月署理定縣縣長于龍溪序

序

古之良吏欲其政之措正施行也必周知其地之疆域形勝山川道里與夫戶口之繁簡物產之豐嗇財賦之盈虧文化禮俗之隆污夫而後釐然得其紀綱以條紊理紛而罔或舛弛則志乘之有裨治術爲政者不可不切要圖之也余當成童之年數歷湘中郡縣有見乎當時吏治之窳敗而官州縣者之懵然以從事也嘗爲之憬然以思意謂異日儻假我一官一邑當本所蓄擇所要以圖貢獻於當世而不甘於苟同迨厥後置身仕版而黔而豫而黑龍江而舊京兆宦轍所歷凡二十餘載而卒未一膺民社以展我夙昔之所期洎夫民國十七年春去官家居已無復問世思矣客歲秋季今河北

定縣志

序

七

省政府主席王公廷五以是邑夙稱模範起余長其縣務辭不獲命爰於是冬之初稅車載臨蓋距宋蘇文忠公之官此已八百餘年矣余維定處燕代間南收趙魏之雄北攬幽營之奧建國於漢設軍於唐開府於宋而直州於清自是建置之沿革徵之固旁攝郡邑之一大都會也茲所轄境雖遠遜古昔然居民四十萬衆泱泱大國之風尙存教養保衛之方其有待乎有司之綱維而摩畫者實繁且劇余以素乏經驗之躬任茲艱鉅劬然殫思審處昕夕不遑欲如蘇文公當日之雍容坐鎮揚榘詩文實力有所弗逮獨以爲邑志一書載縣典紀民則官司據以爲施治之先資詎容忽視而不亟爲之所夷考定在有清二百七十餘年之中志凡三續一在

康熙壬子一在雍正癸丑一在道光戊申迄於今又歷八十餘年其中政教人文物民俗隨時會而遞變者實夥况自鼎革而還易州之制而爲縣尤爲一大改革非續爲纂述則其與昔同者固無以爲文獻之留遺而與昔異者亦無以爲治忽之考鏡所關在百年必世非僅官此者一時之闕典也民國十二年前令尹何君其章有見及此爰爲之延河北碩儒賈君恩紱主持筆政邑紳胡君振春張君詠等分任采訪編輯甫脫藁而兵事起未能付剞劂又五六年於茲不及斯時踵而成之久之將亦歸散佚登閱古之堂能無慙乎迺余甫在策劃之中而省府徵集志材之令下益惕然於斯舉之不可緩因亟設立縣志編印處延聘邑中耆宿董司其事整理參訂計十閱月而蕝事遂成今志若干卷邑人士以余之長斯土也屬爲言以弁諸簡端夫以是邦之聲名文物煊赫當代其間之老師宿儒名流碩彥詎無鴻詞鉅製冠冕斯編如余之學殖荒落何敢一辭謬贊願以躬與斯役且幸其及余而觀厥成也亦不容已於一言故卽援筆泚墨述其崖略如此民國二十年秋七月署定縣縣長湘潭吳家駒

定縣志

序

序

序

自清季維新吾邑庶政設施獨先於他縣自民國初祀前孫縣長蕪齋復擬躋吾邑爲全省模範將分期進行事宜繕爲計畫錄呈請前巡按使核准照辦於是繼任斯土諸公於凡百新政靡不循途邁進以期得竟全功顧新政多端如逐一而歸納之亦悉括於有清六部職司之中欲善將來必規旣往或循其迹而折中之或師其意而變通之則歷史有關於地方設施至爲密切而厲行新政尤重在自治依地方一切風俗習慣斟酌損益必有不能從同他縣而有單行規約或特別設置非有美備縣志將何以審利弊而決從違惟定志最近刻本成於道光己酉去今已八十寒暑當日之搜集羅

定縣志

序

序

列強半已爲陳跡如村約區劃地質河流以及道路交通郵電馳逐無不月異日新至行政司法教育警察諸端視曩昔亦皆改絃而異轍試披舊志所載政典各門與現代均不能銜接貫注設非及時續行修輯時局滄桑事實湮沒後之人欲有措置其何以援古以例今圖功而觀法識者憾焉潤圻於民國六年承乏本縣社會教育一席嘗與在公諸君子談及纂修新志爲勢不容緩之圖一時皆樂與贊同且將所需經費規畫就緒惟未及將事而水災忽作審度緩急此舉遂格而不行旋潤圻亦奔走他方地方興廢未敢與聞乃嗣與友朋函件往來得悉邦人士議輯新志規模已具並延聘鹽山賈佩卿先生主任修纂不禁狂喜以爲實獲我心他日旋

里得觀鴻著豈非幸事不意戰亂相尋一再開館均遭波及  
 星霜幾易盈篋稿本猶度藏如故也歲在辛未吳縣長子昂  
 于縣長瀛海先後攝篆莅止恐此事之廢半途棄前功也陸  
 續督促進行乃集同人整理舊稿參訂校閱時潤圻倦游家  
 居亦得追隨諸君子之後幸獲蕲事然其間復因戰事停頓  
 者凡三閱月甚矣斯舉之非易易也今而後來宰斯土暨各  
 界佐治諸公案置是書於庶政皆有所考核循序漸進俾模  
 範得名符其實其裨益固良多也至志中區別門類記載詳  
 畧皆佩卿先生卓識審定閱者自能領悟茲不贅及云邑人  
 辛潤圻謹敘

定縣志序

七

重修定縣志題名

縣長 安徽 何其章

縣長 湖南 吳家駒

縣長 遼寧 于龍溪

縣長 河南 霍六丁

縣長 涿鹿 呂復

總纂 鹽山 賈恩紱

參訂 邑人 胡振春

參訂 邑人 王振瑚

校閱 邑人 張兆淇

定縣志卷首題名

王思錢

宋邦彥

辛潤圻

田得霖

張詒

徐致誠

張慶祐

李樹森

張慶珊

趙錫椿

卜善寶

採訪邑人

侯順德

王思果

王思際

王蔭甲

劉玉田

燕兆麟

馮青雲

張大璐

趙漱芳

提鳳翔

李鳴陽

劉廷璋

王步瀛

高毓英

安樸

劉葆恂

定縣志

卷首題名

定縣志目錄

卷首

敘例

縣境圖 風景圖附

卷一

輿地志

幅員篇 經界 河渠  
沿革篇 附表

卷二

輿地志

物產篇

定縣志

卷首目錄

古蹟篇 山水 城村 寺塔 園亭 祠墓

卷三

政典志

建置篇上 城郭表 署廨表 壇廟表 倉儲表  
學校并表 鋪司表

卷四

政典志

建置篇下 區村表 內詳戶口 歷代戶口表附

卷五

政典志

賦役篇上 田賦表一 田賦表二 田賦表三 田賦表四 田賦表五 額內科徵總表  
額內外折徵銀元表附 丁銀表

卷六

政典志

賦役篇中 起運表 戶部上 戶部下 兵部 工部 禮部 存留表

卷七

政典志

賦役篇下 雜稅 雜稅沿革表 牙帖表 田房稅 差徭 陋規 地方統計表 附記

卷八

政典志

新政篇 行政組織 財政 公安 自治 黨務 商會 郵政 電政 鐵路 模範村附

卷九

定縣志

卷首 目錄

文獻志

職官篇上 封爵表 職官表一 漢迄元 職官表二 明迄清 職官表三 民國以來

卷十

文獻志

職官篇下 名宦

卷十一

文獻志

人物篇一 人物表一 漢迄元 人物表二 明代仕進 人物表三 明代科第 人物表四 清代仕進 人物表五 清代科第 人物表六 清代科舉 人物表七 民國仕進 人物表八 專門以上學校畢業生 封贈表 鄉耆表附

卷十二

文獻志

人物篇二 德行

卷十三

文獻志

人物篇三 名績

卷十四

文獻志

人物篇四 文林 方技

卷十五

文獻志

人物篇五 列女表 列女傳

定縣志

卷首 目錄

卷十六

志餘

禮俗篇 風俗 四禮 節令 公儀

卷十七

志餘

兵事篇

卷十八

志餘

金石篇上 漢至唐

卷十九

志餘

金石篇中 宋

卷二十

志餘

金石篇下 金元 明金石目錄附

卷二十一

志餘

雜志上 藝文 職事 方言

卷二十二

志餘

雜志下 祥異 坊表 星野 流寓 宗教 辨誤

定縣志

卷首 目錄

四

敘例

自章學誠文史通義出纂方志者率襲史家紀表志傳之例莫敢稍變余撰直隸通志始擯其說不用而概以四門蓋正史以國家為主體方志以疆域為主體性質本異體例自不應盡同若襲其體而不知變則假人衣履終或不適即以本紀而論史紀帝王大政者也方志而有紀則一州一縣與帝王相涉者無幾儻以史意例之勢必以官為紀省紀志督撫州縣紀牧令甯非笑柄章氏作永清志首紀皇言以私家封贈誥敕當之全襲史例之謬即此可徵今志仍黜史例分列四門曰輿地曰政典曰文獻曰志餘以政典代史志以文獻代史傳表則各從其類不更別為一門雖復全襲史意而不泥其迹凌亂活剝之嫌庶幾免旃

定縣志

卷首 敘例

一

方志以疆域為主凡與疆域無關者皆贅文也而後世方志又各繫以府郡州縣之司故輿地而外必及政制即近世號為政治地理者也故首紀輿地次及政典顧名思義蓋已包括靡遺顧自摯虞以來所著畿服經於民物風俗先賢舊好胥羸集一編之內踵事增華遂成定例而於著述之蕪潔文體之重隄莫之顧也儻或執義例以相繩則賦俗譁眾殆不可行是以輿地政典而外必繼以文獻至於金石兵事搜神掇佚之類祇可以志餘概之明乎為方志之駢枝也

今有甌脫於此欲休養生聚教育俾日進於文明之域則必先正經界度隲原相山川設城郭區鄉鎮建官署以立殖民

之基荒度功畢乃分四民之業以行政教於是發政施令建  
官興學明刑衛兵諸事而紛然以起政教既隆夫而後循吏  
名臣孝子弟弟文苑儒林諸秀民出焉以煥人文而美風俗  
此皆天然之秩序也明乎此則方志體例胥準乎是凡以目  
爲綱混事於地巨爲細掩後其所先諸弊不戒而自除茲編  
以天然之秩序爲文章之體例庶幾綱舉目張有條不紊  
方志以圖爲最重以史家例意衡之輿圖實方志之紀也舊  
圖不講實測故不及後人之精詳茲編首列輿圖係近年實  
測之作舊志中衙署河渠諸圖概從刪削

定縣志

卷首 敘例

二

舊志於歷代事關定州者錄爲歷代事蹟二卷其中關於兵  
事者居其七八今別爲兵事篇並採附所未備者他事亦附  
入本類不更複錄史文

舊志載及詩文旣多挂漏且嫌複贅茲編於金石之宜存者  
別爲一目其餘有關掌故者各採入本類繁文腴詞概從刪  
削

清季變法號曰新政民國行之益厲其實亦惟警政學校司  
法自治數端而已定縣復有模範縣村之設爲宅縣所無然  
亦新政也以類附焉

舊志於人物一門別列十餘目其實立德立功立言古有定  
衡賅以三者附以列女較多立品目似爲簡當也至於封爵

科舉封襲之類概附職官分列爲表俾官職人物各以類從  
不復相混

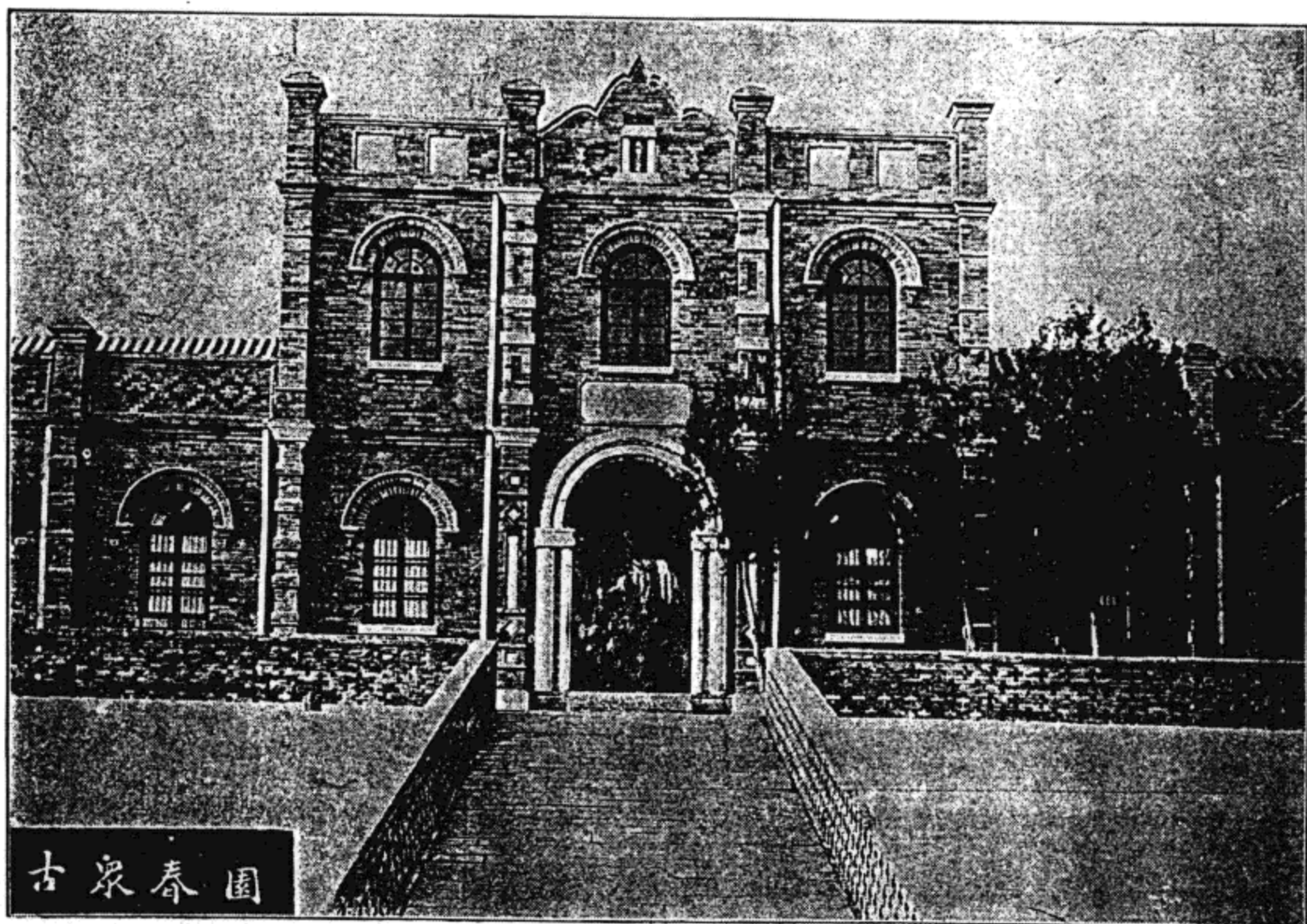
是編體例除事實外於前志概無因襲篇篇成文力矯檔案  
市簿之譏其例意多散見於各篇者不更贅述

定志清代以來凡三本曰康熙志曰雍正志曰道光志茲編  
稱舊志者道光志也其二志卽以康熙雍正別之間稱前志  
者統三志而言之也其各志原序附錄志末俾後世得詳其  
原委云

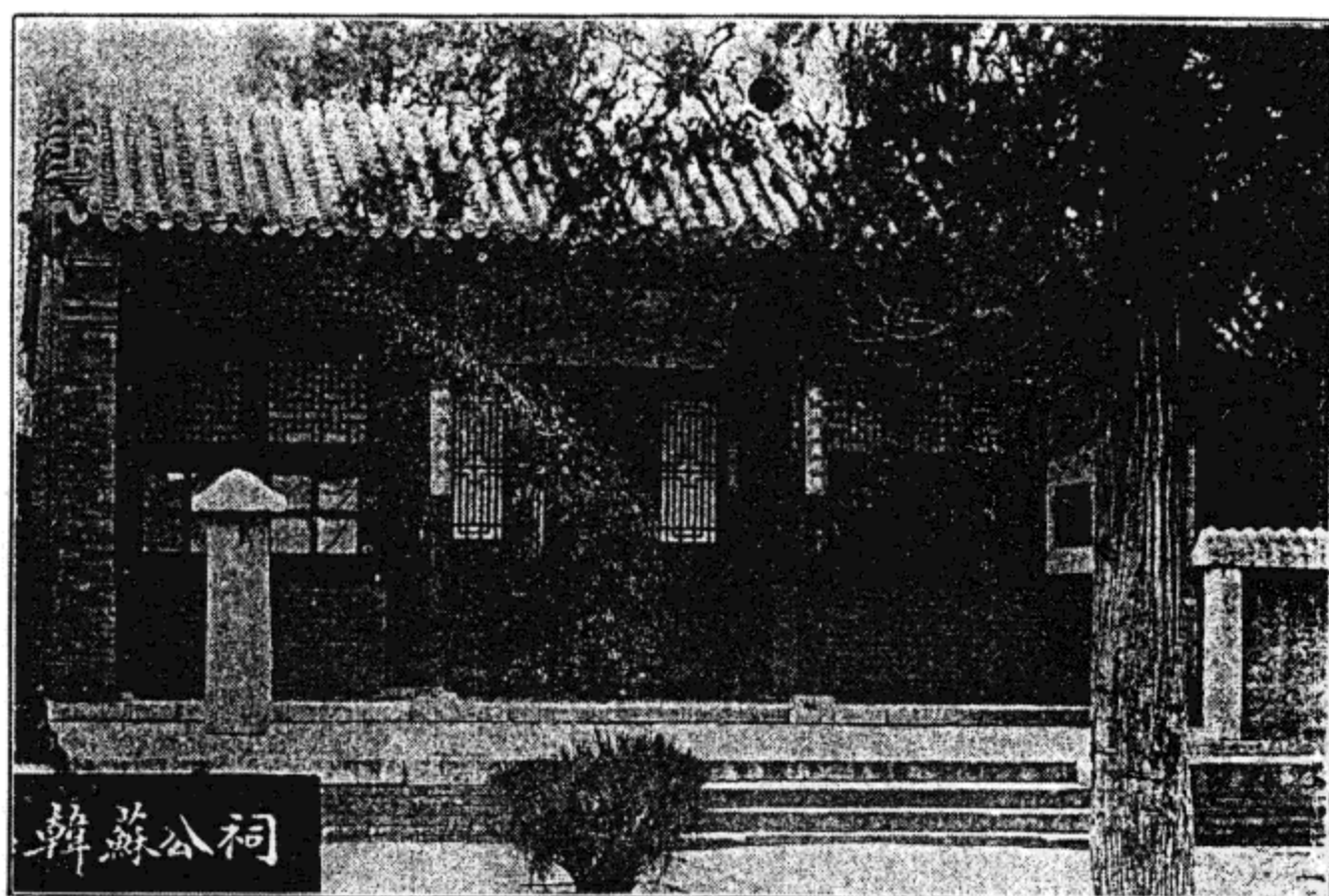
定縣志

卷首 敘例

三



古泉春園



韓蘇公祠

