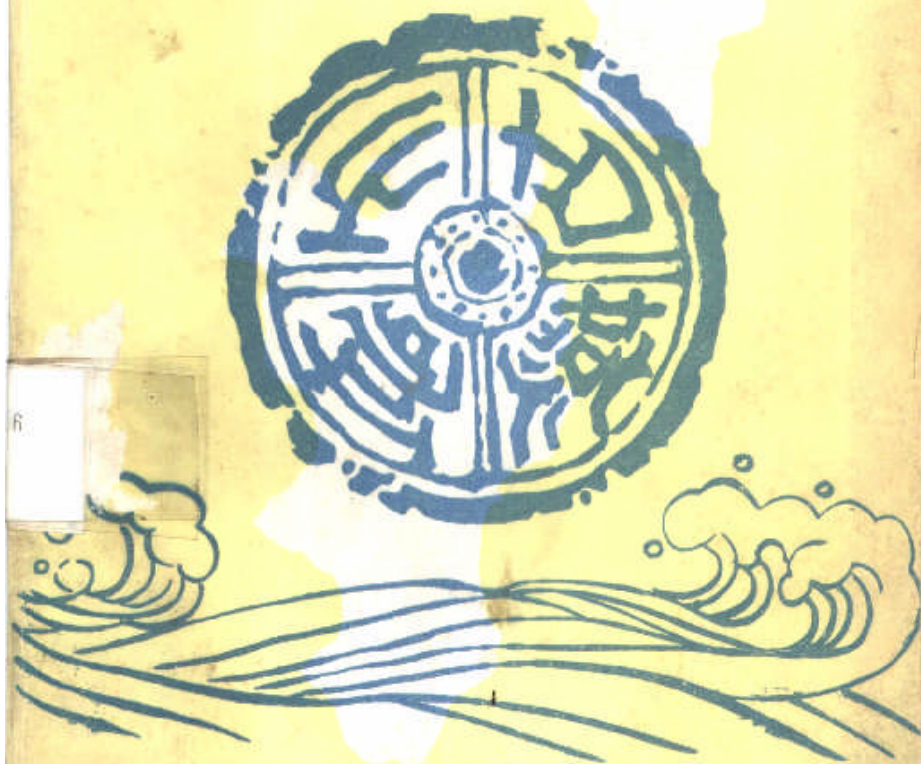
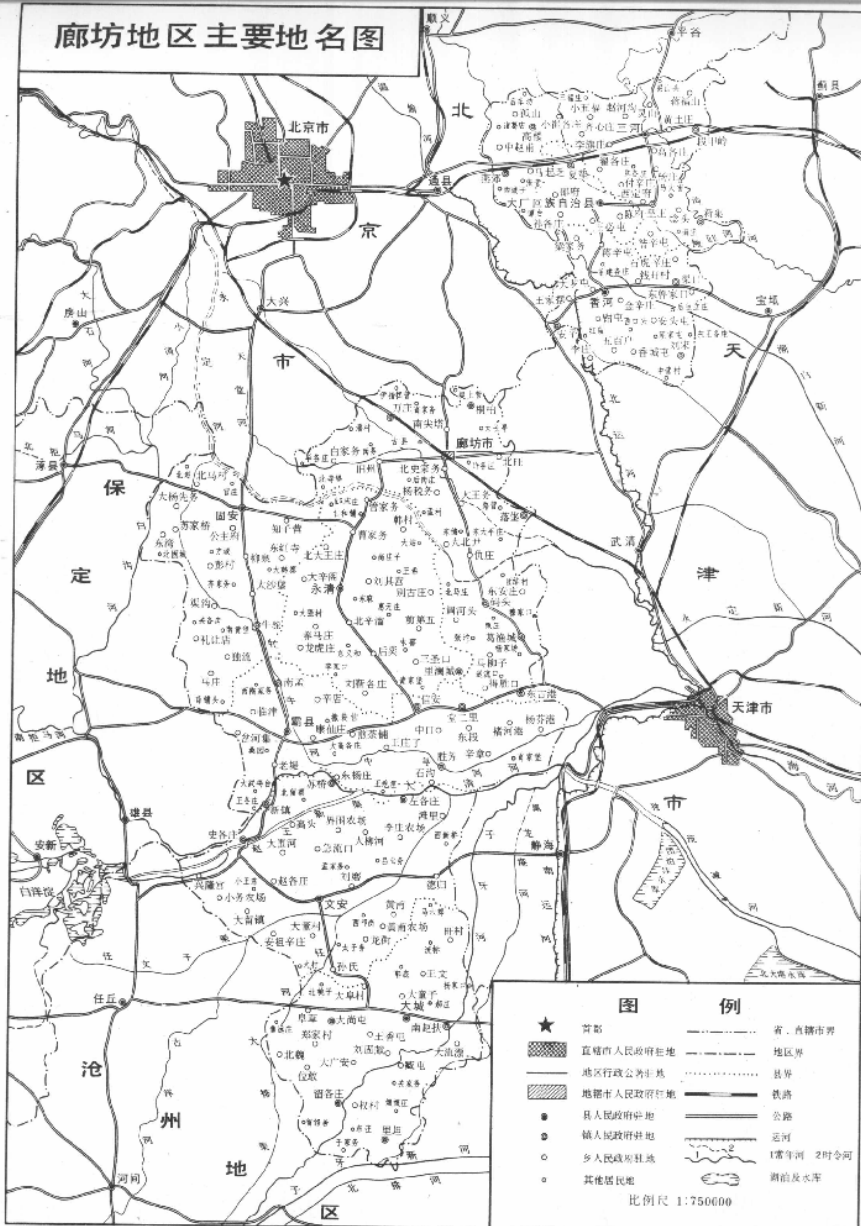


# 廊坊地区地名志



廊坊地区地名办公室

# 廊坊地区主要地名图



# 廊坊地區地名誌

廊坊地區地名辦公室

## 出版说明

本书经廊坊地区地名办公室几次修订，地区行署有关负责同志审阅，省地名办公室定稿、付印。

主持《廊坊地区地名志》编辑工作的负责人，

赵立信 李世宏 吴智慧 杜希勋

编辑：张和平

地图绘制：陈汤

校对：吴志强 仇克智

摄影：市县地名办公室

在本书编写过程中，行署办公室、民政局、水利局、文化局、交通局、外贸局、统计局、档案处、气象局、教育局、经委、计委、党史资料征集办公室、人口普查办公室和各市、县地名办公室等单位给予了大力支持。在此一并致谢。

孟庆云、郭金华、谢德军、焦振海，贾洪银、陈汤、陈天枢、郭义、吴世英、王新、郭印明、李承绪、董俊华、黄学通、王炳杰等同志为本书提供了大量资料，谨致诚挚的谢意；

本书在编写过程中，参考、采用或辑录了一些图书、报刊中的有关资料，特此说明。因种类较多，不一一列举，谨致谦意，请予鉴谅。

由于我们对编写工作缺乏经验，以及编写人员思想、知识、文字水平有限，本书一定有待改进之处，敬请广大读者批评指正。

廊坊地区地名办公室

一九八三年十月

根据国务院[1979]305号文件精神，廊坊地区于一九八一年春至一九八二年秋，开展了一次比较细致的地名普查工作。为使地名资料更好地服务于整个社会和人民生活，地区地名办公室在地委、行署及有关部门的大力支持下，经过进一步调查、考证、研究，编纂了廊坊地区有史以来第一部地名专著——《廊坊地区地名志》。

本地名志坚持实事求是的科学态度，以文为主，以图表为辅，较详尽地介绍了廊坊地区各类主要地名的标准名称、读音、位置、行政归属及其名称由来、含义和演变等地名要素，并适当地反映其具备的自然、经济、文化等特征。本地名志的编纂出版，对于推行地名标准化、加强地名管理、普及地名知识、促进地名学研究、地方史志的编写以及开展爱国主义教育，都有重要意义。本地名志的编纂出版，不仅可供党政机关、学术团体、学校部队、企事业单位参考之用，还可供社会各阶层的广大地名爱好者阅读。

本地名志由八编组成。总编，介绍了全区概况、历史沿革、地名综述；政区地名编，收有市、县、镇；聚落地名编，选收了各县城关、较大集镇、历史人物故里、历史事件发生地和重要历史人物、事件与地名要素有关的地名，还选收了廊坊市区内骨干街道、大型居民区和重要片区，自然地名编，选收了有重要意义的山体，三级以上河流及大型洼淀；经济地名编，选收了大型干渠、桥、闸，选收了省、地范围内经济效益高并能影响全局的工厂，选收了省内著名具有外贸价值的手工艺、土特产原始产地，选收了全国、一全省内重要的运输线路和交通设施，文化地名编，选收了省级重点保护的

古迹遗址，选收了地区著名的革命纪念地，历史地名编，选收了县以及县以上已废置的且有一定历史价值的旧地名、废地名，附编，收有全区地名命名、更名文件，地名专题考证文选等。

本地名志所引用的各类数据均为廊坊地区行政公署统计局1982年年终统计数字，所有地名均为1982年标准化处理后的标准名称。

在本地名志的编纂过程中，我们力求图文并茂、项目齐全、简明实用，但由于水平有限，时间仓促，加之这又是一项生疏的工作，无论在体例的安排、篇目取舍、内容详略等方面，都会有一些缺点或错误，恳请读者教正。

编者

一九八三年十月

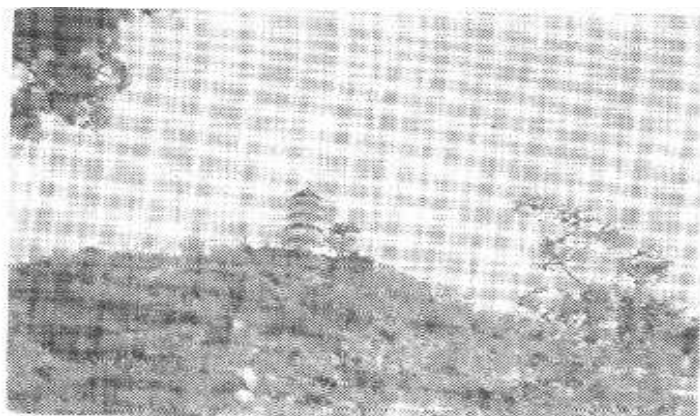
# 地名照片



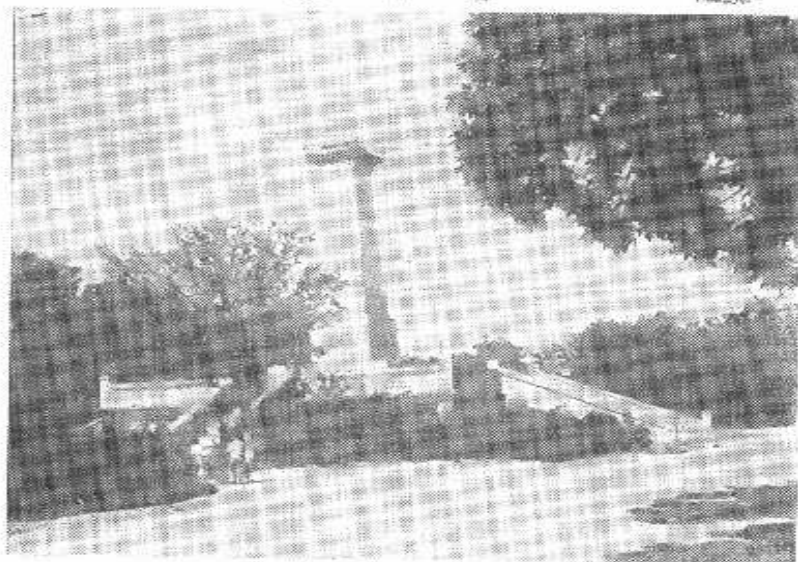
大城地毯



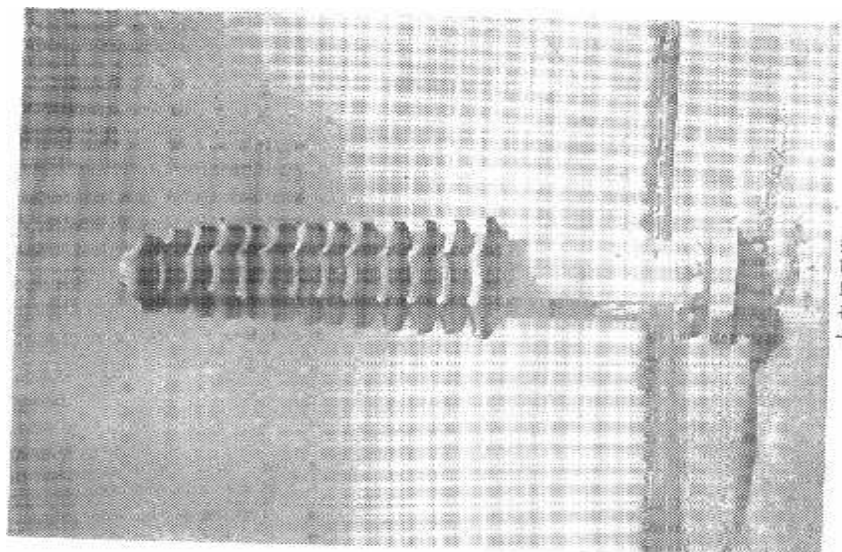
固安柳编制品



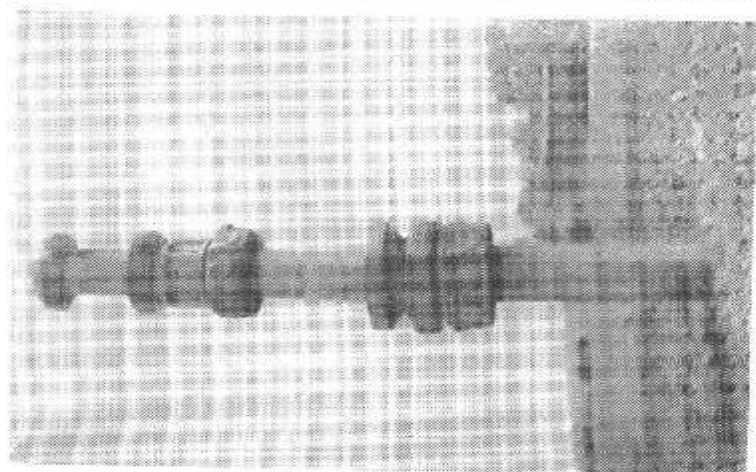
灵 山 塔



安次县烈士纪念碑



大辛阁石塔



尊胜陀罗尼经幢

# 目 录

## 总 编

廊坊地区主要地名分布图

廊坊地区概况·····	(1)
廊坊地区历史沿革·····	(8)
廊坊地区地名综述·····	(16)
廊坊地区简明标准地名录·····	(22)

### 政区地名编

廊坊市·····	(35)
三河县·····	(37)
大厂回族自治县·····	(40)
香河县·····	(44)
安次县·····	(47)
永清县·····	(50)
固安县·····	(54)
霸县·····	(58)
文安县·····	(61)
大城县·····	(65)
三河城关镇·····	(68)
燕郊镇·····	(70)
霸县城关镇·····	(72)
胜芳镇·····	(74)
廊坊地区主要政区地名一览表·····	(77)

## 聚落地名编

桐柏·····	(87)
皇庄·····	(87)
新集·····	(88)
高楼·····	(89)
段甲岭·····	(90)
大厂城关·····	(91)
夏垫一·····	(91)
祁各庄·····	(92)
香河城关·····	(93)
渠口·····	(94)
安平·····	(95)
刘宋·····	(96)
万庄·····	(97)
码头·····	(98)
葛渔城·····	(99)
永清城关·····	(100)
后奕·····	(102)
韩村·····	(102)
里澜城·····	(103)
别古庄·····	(104)
固安城关·····	(104)
官村·····	(106)
牛驼·····	(107)
马庄·····	(108)
信安·····	(109)
堂二里·····	(109)

南孟·····	(110)
文安城镇·····	(111)
苏桥·····	(112)
新镇·····	(113)
史各庄·····	(114)
左各庄·····	(114)
大城城关·····	(115)
大尚屯·····	(117)
里坦·····	(118)
管道局片区·····	(119)
三角地·····	(119)
金光道·····	(120)
刘靳各庄·····	(122)
王坟·····	(122)
王铁脸·····	(123)
东台山·····	(123)
李贾村·····	(124)
苏庄·····	(124)
张思河·····	(125)

### 自然地名编

灵山·····	(126)
洵河·····	(127)
鲍邱河·····	(127)
潮白河·····	(128)

北运河·····	(129)
引洮入潮减河·····	(129)
青龙湾河·····	(130)
永定河·····	(130)
龙河·····	(132)
斗亡牛河·····	(132)
白沟河·····	(133)
太平河·····	(133)
大清河·····	(133)
中享河·····	(134)
赵王新渠·····	(135)
子牙河·····	(135)
子牙新河·····	(136)
东淀·····	(137)
文安洼·····	(137)
溢流洼·····	(138)

### 经济地名编

京山铁路·····	(139)
京秦铁路·····	(139)
京塘公路·····	(141)
京哈公路·····	(141)
京广中线·····	(142)
京福公路·····	(142)
津涞公路·····	(143)
通唐公路·····	(143)
夏安公路·····	(144)

廊良公路·····	(144)
廊霸公路·····	(144)
廊涿公路·····	(145)
津保南线·····	(145)
静王公路·····	(146)
廊大公路·····	(146)
廊坊火车站·····	(147)
廊坊客运站·····	(147)
任文干渠·····	(148)
小白河·····	(148)
任何大干渠·····	(149)
排干三·····	(149)
雄固霸新河·····	(149)
王泊机排渠·····	(150)
捻头桥·····	(151)
沿口桥·····	(151)
义井桥·····	(152)
东魏各庄桥·····	(152)
王家摆桥·····	(152)
苑家务桥·····	(153)
永定新桥·····	(153)
史各庄桥·····	(154)
安里屯桥·····	(154)
留各庄桥·····	(155)
南赵扶桥·····	(155)

廊坊市解放道立交桥·····	(156)
吴村节制闸·····	(157)
土门楼泄洪闸·····	(157)
王村分洪闸·····	(157)
胜芳扬水站·····	(158)
庆功台扬水站·····	(158)
千里堤·····	(159)
地毯之乡三河·····	(160)
红小豆产地——安次·····	(160)
柳编之乡——固安·····	(161)
廊坊地区土特产品一览表·····	(162)
廊坊地区手工艺品一览表·····	(163)
廊坊地区内燃机厂·····	(164)
廊坊地区汉沽石油化学厂·····	(164)
安次县纺织厂·····	(165)
河北胜芳标准件总厂·····	(165)
河北三河煤矿·····	(166)

## 文化地名编

孟各庄遗址·····	(167)
西小汪遗址·····	(167)
回龙亭碑·····	(167)
大辛阁石塔·····	(168)
尊胜陀罗尼经幢·····	(168)
龙泉寺大殿·····	(169)

唐王墓·····	(169)
龙家·····	(170)
高均烈士墓·····	(170)
林子里烈士纪念碑·····	(171)

## 历史地名编

临洵县·····	(172)
清化县·····	(172)
安城县·····	(172)
东安县·····	(172)
通泽县·····	(173)
武隆县·····	(173)
方城县·····	(173)
长乡县·····	(173)
临乡县·····	(174)
固安州·····	(174)
益昌县·····	(174)
益津县·····	(174)
霸州·····	(175)
破虏军·····	(175)
丰利县·····	(175)
平戎军·····	(176)
东平舒县·····	(176)
章武国·····	(176)
西章武县·····	(177)