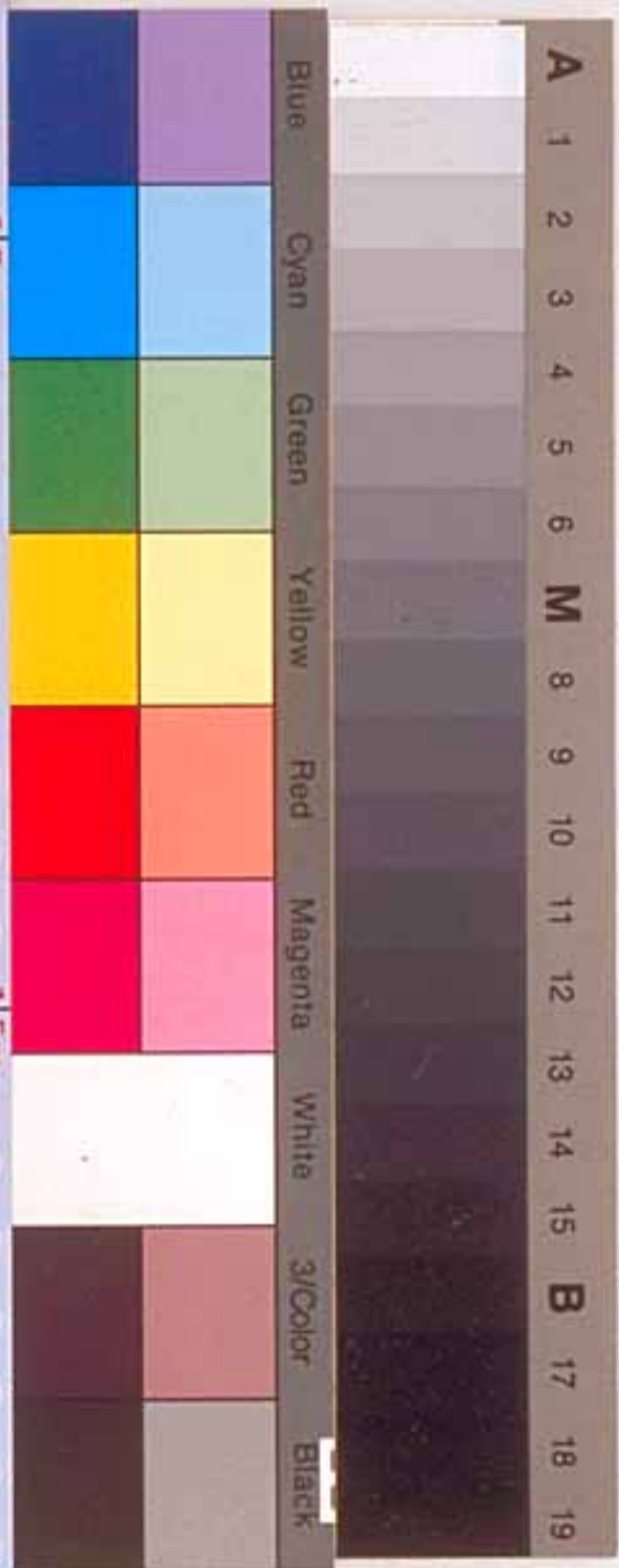
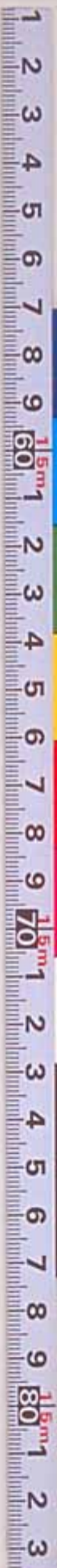


畿輔通志

五之七

陽明文庫圖書
七冊
共二冊
摩訶庵圖書館

近
5-86
キ2





畿輔通志卷之第五

城池

近衛本

冀州古甌脫地民多穴處窈窕窳窳無城郭宮室也幽燕境在東北于睢猶存周秦以下始習版築五代以還實繁戈甲設險衛國不獨王公也矧百雉而都千里而畿地浸華人浸衍古不終古耶崇墉言言功同保障顧可忽諸白虎通曰天子曰崇城言崇高也諸侯曰干城言不敢自專禦以天子也諸侯且然况也大夫始知城郭之剏建不容不考五經異義曰天子城九仞公侯七仞伯五仞子



莫高哭制作
 读书中文网发行
<http://bbs.rbook.net>

男三仞今之郡守視侯州牧視伯邑宰視子男始知城郭之崇庠廣陋不容不考非特此也漢高帝過曲逆曰壯哉縣吾行天下惟見洛陽與是縣何以壯壯厥城爾子路治蒲孔子入其境而三稱美曰城郭完曰道塗治曰田野辟始知城郭之完缺修廢不容不考春秋書城成周重民力也書城中丘譏非時也始知城郭之修築歲時不容不考一城池而數義繫焉作志者其能已虜

順天府

大典宛平二縣附郭

順天府城

即京城也元至元四年建名大都城明永樂七年遷都於此十九年既營宮室

爰拓城墉周圍四十里高三丈五尺五寸廣六丈二尺門九南曰正陽曰崇文曰宣武東曰朝陽曰東直西曰阜城曰西直北曰安定曰德勝嘉靖二十三年又築重城以衛之即今外城三面共二十八里高二丈廣如之門七南曰永定曰左安曰右安東曰廣渠西曰廣寧其拓出於東西隅而北向者東曰東便西曰西便內城九門各有月城及門樓一座月城外西各面有敵樓一座三面各開敵門四重四隅角樓與敵樓規制同外城如之甲申燬於流寇者什九惟正陽門內外樓巋然獨存國朝定鼎以來次第修葺始復舊觀池則玉河分流環遶雉堞入經大內復出注大通河水勢蜿蜒天然襟帶不假斧鑿其深淺自難量也明季兩岍繚以短垣國朝沿堤樹柳烟雨青葱居然神州之畫圖

良鄉縣城 舊土城明隆慶中始甃以甃石周矣圍三里二百二十步高三丈二尺

廣三丈池深一丈五尺濶二丈崇 明正

禎二年曾稍加修葺今漸頽圯

固安縣城 明正

四年創築土基周圍五里二百六十九步高二丈三尺廣如之池深一丈五尺濶三丈嘉靖二十九

年甃以甃甃四
 十四年重修
 圍五里七步高二丈五尺廣三丈池深三丈濶二丈三十七年知縣王嘉績四十二年知縣周義創築土城周
重脩東安縣城 明正德六年知縣周義創築土城周
 五尺池深二丈濶一丈二尺隆
香河縣城 舊土城
 慶二年知縣劉祐甃以磚石
 二年甃以磚石周圍七里二百步高二丈三
 三丈池深一丈五尺濶二丈五尺嘉靖四十二年
 知縣范經隆慶二年知縣萬通萬曆二十年知縣
 陳增美各增修三十二年河漲堤決城垣半頽知
 縣李垂街
通州城 舊城係明洪武元年創建甃甃
 重加修葺
 十三步高三丈五尺廣四丈池深二丈濶八丈門
 四東曰通運南曰迎薰西曰朝天北曰凝翠萬曆
 八年十九年俱重修三十七年知州梅守極陳隨
 國朝康熙九年知州甯完福前後修葺新城係
 明正統年間創築因置大運西南二倉故建新城
 以衛之甃以磚石周圍七里有奇高三丈五尺廣

二丈有奇池深二丈濶八丈門二南曰望帆雲表
 西曰尺五瞻天萬曆三十五年三十七年崇禎三
 年屢修
 國朝康熙九
三河縣城 唐明宗長興二
 年知州甯完福重修
 趙德均建甃以磚石周圍六里高三丈五尺廣二
 丈池深四丈五尺濶三丈明嘉靖二十九年知縣
 張仁四十二年知縣劉
武清縣城 明正德六年知
 文彬張綸相繼增修
 周圍八里二百六十步高二丈七尺廣二丈池深
 一丈二尺濶三丈嘉靖二十二年兵備副使楊大
 章隆慶三年巡撫都御史劉應節總督軍
寶坻縣
 務兵部侍郎譚論相繼修葺甃以磚石
城 舊土城明弘治間知縣莊禪甃以磚石周圍六
 嘉靖末年知
昌平州城 始建莫考設四營以守之
 縣唐鍊增修
 尺廣一丈池深一丈濶一丈五尺門三東曰太安
 南曰永安西曰平安新城接約四里餘高減舊城
 四尺廣畧同池深濶如之門一
順義縣城 唐天寶
 曰小南門二城皆內土外磚

圍六里一百一十步高二丈五尺廣一丈三	尺池深二丈濶一丈五尺明季屢有修葺	縣城舊城創於明洪武年間周圍九里十三步高	尺新城創於明萬曆四年距舊城東五十步周圍	七里高三丈五尺廣二丈八尺池深濶如舊池自明季	至國朝懷柔縣城舊土城甚大明弘治十五年縮	屢有修葺	其半周圍五里高三丈廣二丈池深二丈濶一丈	五尺隆慶二年知縣朱繼立萬曆六年知縣趙瑛	八年知縣龐鳳	鳴俱相繼增修	涿州城舊傳築自顓頊以磚石設	涿鹿衛以守之周圍十里高四丈廣八丈池深一	丈濶二丈門四東曰進德南曰迎恩西曰積慶北	曰通濟國房山縣城金大定年間建周圍四里	朝屢有修葺	濶二丈明正德間知縣曹俊隆慶二丈池深一丈	間知縣李琮各有增修	宋將楊延朗葺之明正德癸酉知州王汝翼以	磚石設霸州營守之周圍六里三百二十步高三
-------------------	------------------	---------------------	---------------------	-----------------------	---------------------	------	---------------------	---------------------	--------	--------	---------------	---------------------	---------------------	--------------------	-------	---------------------	-----------	--------------------	---------------------

丈五尺廣二丈池深一丈二尺濶一丈門三東曰	臨津南曰文明比曰瞻極月城門三東曰旭升南	日向離比曰迎恩西不設門而樓臺具焉相傳避	西來諸水故也扁曰堞屏房岫嘉靖中兵備副使	王鳳靈知州唐交隆慶中知州田可徹萬曆中	知州錢達道崇禎中知州朱朝藩相繼修築	安縣城舊土城漢縣令趙夔建周圍八里三十步	正德中知縣王德重修崇禎九年月城甃以甃	石知縣張上春國朝知縣衛建藩相繼修葺	城縣城始建莫考明正德七年知縣石恩即故址	面增修南門月城嘉靖中知縣余尚貢甃砌西北二	樓及西南南門樓隆慶中知縣趙德光建東北門樓	周圍四里一十三步高二丈二尺廣一丈五尺池	深七丈濶六丈崇禎間知縣毛雲翰增築	順治九年知縣保定縣宋團練使楊延朗建周	馬騰陞增修	丈廣二丈池深八丈濶四丈明嘉靖庚戌年	知縣呂崇德又建新城于舊城之西北隅	薊州
---------------------	---------------------	---------------------	---------------------	--------------------	-------------------	---------------------	--------------------	-------------------	---------------------	----------------------	----------------------	---------------------	------------------	--------------------	-------	-------------------	------------------	----

城

舊土城明洪武四年甃以磚石設薊州衛以守

六丈濶五丈門三東曰望遠南曰平津玉田縣城

西曰拱極自明季至國朝屢有修葺

始建莫考舊土城明成化三年都御史閻本始砌

以磚周圍三里一百四十步高三丈廣如之池深

一丈濶一丈二尺崇禎八年知縣張平谷縣城

城明成化丁亥年知縣康國相浚池

圍三里一百六十步高三丈廣三丈五尺池深一

丈三三尺濶二丈五尺嘉靖壬午年巡撫都御史孟

春兵備副使熊相重修知縣任彬撤舊城而新之

隆慶年間知縣遵化州城舊土城明洪武十一年

瞿德挑濬隍池

以甃石嘉靖元年巡撫都御史孟春增修萬曆九

年總理戚繼光撤而更築之設遵化衛守之周圍

六里有奇高四丈廣三丈池深二丈濶三丈門四

東曰鎮海南曰時薰西曰戴京北曰清漠國朝

順治九年沙河木溢決壩沒城知縣孫錫蕃勸

輸修補後知縣范蓋及邑紳士又捐資修葺

潤縣城舊土城始建無考明正統十四年巡撫都

閻本相繼甃以磚石周圍四里高二丈五尺廣二

丈池深濶各二丈嘉靖中知縣時鳳隆慶中巡撫

劉應節知縣馮如主余乾亨崇延慶衛城明時建

永平府

盧龍縣附郭

永平府城

秦時建明洪武四年指揮費愚等拓東

九里十三步高三丈有奇廣二丈池深二丈濶五

丈門四東曰通遼南曰觀海西曰望京北曰鎮平

角樓四敵臺四十警舖五十六景泰中叅將胡鑛

知府張茂弘治中知府吳傑兵備副使溫景葵隆

慶中知府劉祥萬曆時知府張世傑任鎧馬崇謙

遷安縣城

舊土垣明景泰中巡撫鄒來學甃門

深二丈濶三丈北屬縣南屬衛天順中知縣江澄
 弘治中知縣張濟正德中知縣羅玉嘉靖中知縣
 許檣卿韋文瑛羅鳳翔隆慶中知縣隋府萬曆中
 知縣申安錢吾德張九三國朝順治五年知縣
 張玉相撫寧縣城明成化三年建周圍三里八十
 繼重修尺池深三丈濶五丈東屬縣西屬衛弘治中知縣
 李海嘉靖中通判李世相知縣段廷晏萬曆中管
 縣事通判雷應時指昌黎縣城舊土垣弘治八年
 揮張耀先相繼重修周圍四里一丈有奇池深二丈濶四丈
 弘治中知縣陳綱嘉靖中知縣秦志仁李希洛胡
 溪楚孔生隆慶中知縣張存智萬曆中知縣尚濂
 吳應選胡科石之峯馬恩天啓中知縣孟秋
 朝順治年知縣程量灤州城遼時築明景泰二年
 劉彥明相繼重修灤州城遼時築明景泰二年
 楊雄堯以甄周圍四里二百餘步高二丈九尺廣
 二丈池深二丈濶二丈門四東曰禦灤南曰安巖
 西曰迎恩北曰靖遠弘治中知州孔經嘉靖中知
 州張國維陳士元隆慶中署州事府同知賀漆知

州崔炳劉欲仁萬曆中知州白應樂亭縣城舊土
 乾張元慶何士偉周宇相繼重修樂亭縣城垣明
 成化元年巡撫閻本檄知縣元弘堯以甄周圍三
 里高二丈八尺廣一丈五尺池深一丈四尺濶三
 丈五尺成化中知縣李瀚弘治中知縣田登正德
 中縣丞孫鴻嘉靖中知縣相文祥隆慶中知縣李
 邦佐萬曆中知縣山海衛城明洪武十四年大將
 王永清相繼重修五尺濶三丈七步高四丈一尺廣二丈池深二丈
 嗣昌建東羅城明萬曆間管關主事王邦俊永平
 道成遜建國朝康熙四年通判陳天植都司孫
 枝茂守備王御春同修
 保定府清苑縣附郭

保定府城元大將軍張柔始築明洪武三十五年
 設大寧都指揮使司暨五衛所守之周圍一十二
 里三百三十步高三丈五尺廣一丈五尺池深三

丈闊五丈門四東曰望瀛南曰迎薰西曰瞻岳比
 日拱極南面舊有三門後兩隅門廢土壁闕梁尚
 存角樓四敵臺八十一警舖四十九隆慶初知府
 張烈文賈淇章特鸞相繼砌磚及今百年間有傾
 圯府國朝順治中**滿城縣城**相傳遠蕭后所築周
 知府胡延年修葺一丈池深七尺濶一丈六尺明成
 高二丈二尺廣一丈池深七尺濶一丈六尺明成
 化中知縣李思明張濬正德中知縣張憲嘉靖中
 知縣段錚袁欽儒辛吉隆慶**安肅縣城**五代晉藩
 中知縣周思大相繼修築使李存審
 始築周圍四里高三丈廣一丈五尺池深一丈濶
 二丈崇禎中知縣王政隆慶中知縣薛金周以
 庠崇禎中知縣安道國朝順**定興縣城**金大定
 治初知縣魏一統相繼修葺郭贊嘉靖中知縣
 周圍五里八十八步高二丈五尺廣一丈五尺池深
 八尺濶一丈明成化五年知縣郭贊嘉靖中知縣
 宗鉞張文繡呂文南隆慶初**新城縣城**相傳遼蕭
 知縣王三聘任鎧相繼增修八尺池深六尺濶二丈
 圍三里八十八步高三丈廣八尺池深六尺濶二丈
 二尺明景泰中知縣劉純成化中知縣李循正德

中知縣楊澤嘉靖中知縣戴蘭曹一豸張極劉宗禹十
 李志學萬曆中知縣戴蘭曹一豸張極劉宗禹十
 一年知縣王好**唐縣城**舊志云堯時築元莊敬始
 義相繼修葺池深濶俱七尺明弘治中知縣茹鑿
 八尺廣一丈池深濶俱七尺明弘治中知縣茹鑿
 重建隆慶中知縣洪濟遠崇禎七年知縣宋祖乙
 俱增**博野縣城**明洪武二年知縣杜泰亨築周圍
 池深一丈濶二丈天順二年知縣唐謙裴太汪大
 章相繼修築正德六年知縣李延齡內築五尺外
 添堞城池外築護城堤濶一丈高倍**慶都縣城**唐
 之崇禎十三年知縣宋珍始以磚砌**慶都縣城**武
 德四年築周圍四里高三丈廣二丈池深濶俱七
 尺歷宋遼金元修築相仍創制未備明洪武二年
 重修天順三年主簿陳斌成化中知縣譚論王讓
 嘉靖中知縣胡諧楊廷美陳鯤隆慶初知縣馬卿
 崇禎中知縣黃承宗相繼增修國朝順治中知
 縣陳自德錢振龍李天璣徹底重修視前堅固
容城縣城唐寶建所築周圍三里一丈五尺濶三丈
 丈唐寶建所築周圍三里一丈五尺濶三丈

後甫成也志 卷之第五 九

五尺明景泰二年知縣王豫成化四年知縣林景
 各有增修正德六年兵燹埋壞知縣劉相再修隆
 慶二年知縣童思善萬曆中知縣徐廷松邑人梁
 炳各增修國朝康熙元年知縣趙士麟磚砌裏
 週一完縣城隋仁壽時所築周圍九里十三步高
 二丈五尺廣一丈五尺池深一丈濶
 二丈文明正德七年知縣杜珩嘉靖
 二十四年知縣閻文貴各增修
 築周圍八里有奇高二丈五尺廣一丈池深一丈
 八尺濶二丈明順中知縣毛紀弘治中知縣吳
 堂正德中知縣金境嘉靖中知縣張鳧李復初隆
 慶中知縣王元賓相繼重修崇禎十二年兵備副
 使錢天錫知府黃師夔知縣雄縣城舊在太平社
 連元捐俸倡助甃砌以磚縣
 後漢獻帝時公孫瓚分據幽燕遷置今地周圍九
 里三十步高三丈五尺廣一丈五尺池深一丈濶
 三丈宋景德初西上閣使李充鎮撫是州防備水
 患新築外城其寬濶皆倍舊制明洪武初知縣程
 九鼎弘治初知縣王夢賢馬紀相繼重修後西南
 為易水衝突隆慶初知縣王述復加修葺而築堤

捍水之祁州城周圍四里三百三十九步高二丈
 三東曰迎曦南曰拱辰西曰德星明成化二十年
 知州童潮重修正德十二年知州韓士奇增廣之

嘉靖二十九年知州任淮隆慶二年知州
 周濟用天啓六年知州郭應響俱增修深澤縣

城明正統中知縣高文修築周圍四里一百六十
 七步高二丈五尺廣一丈池深一丈濶一丈景

泰中知縣陸通成化中知縣梁驥正德中知縣李
 文繡嘉靖中知縣李承式隆慶中知縣宋之范

國朝康熙十二年知縣李承式隆慶中知縣宋之范
 縣許來音相繼增修東鹿縣城舊城係元至正十

旦所築明天啓二年濬沱河淤沒遂廢巡撫張鳳
 翔于舊城之南三十五里新圍頭市築今城四年

知縣張履端創建土城周圍六里一百四十步高
 三丈一尺廣一丈六尺池深濶俱二丈崇禎九年

知縣楊安州城宋楊延朗所築周圍五里三十步
 琦重修安州城高二丈五尺廣一丈池深一丈五

尺濶一丈門四東曰熙阜西曰保登南曰咸和北
 日永清明景泰中知州陳綸成化中知州王欽弘

後補成也志

卷之第五

治中知州宋經正德中知州李鉉嘉靖中知高陽

州樊鵬張寅程著鄭鎬李應春相繼修築

縣城明天順間知縣曾能創築周圍四里一百一

二丈歷經知縣賀銳王繼宗張經綸種雲龍馬俞

鄭元屢加增修崇禎時邑紳孫銓捐輸倡始甃以

石新安縣城水明洪武中復城之周圍七里十三

步高四丈廣九尺池深一丈濶四丈成化四年知

縣趙俊弘治十四年知縣周倫正德九年知縣王

舉嘉靖十七年知縣張梅萬曆中知縣羅易州城

啓先張廷玉胡士棟危思謙王臯各增修

相傳戰國時孫操所築周圍九里十三步高四丈

二尺廣一丈池深一丈濶三丈門二東曰迎驛西

曰靖遠明正統十四年御史郭紀知州馮愷隆慶

二年副使何東序知州饒孚各重修萬曆五年巡

撫孟重大加修涑水縣城舊城在拒馬河西後被

築甃以磚石

三里八十五步高二丈廣一丈池深八尺濶二丈

明景泰二年縣丞齊肅成化中縣丞喬登主簿吳

河間府

河間縣附郭

登十二年知縣姜盛李憲嘉靖二十九年知縣唐
治各有增修崇禎七年知縣袁懋功易土以磚未
竣十年知縣桂

河間府城

宋熙寧中安撫使李肅之建明初重建

府朱裳始磚其敵臺十年知府燕好爵奏請始甃

以磚石周圍十六里高三丈二尺廣一丈五尺池

深二丈濶五丈門四東曰阜春南曰登瀛西曰獻

瀛西比日拱極角樓四敵臺警舖各四十一

縣城金天會八年知州高揆建明成化間知縣盧

一丈濶三丈正德間知縣張大威縣丞史華增修
萬曆間知縣趙完璧石維屏劉重慶崇禎間知縣
王調鼎王奇阜城縣城始建莫考明成化間知縣
才俱重修阜城縣城林恭奏廣其址築之正德
間知縣梁愷增築嘉靖間知縣姜密改修隆慶元
年知縣王臣易以磚墀周圍五里高二丈二尺廣

一丈五尺池深一丈濶三丈 國朝順治間知縣蕭應聘張昌祚康熙九年知縣曹邦俱有修葺

肅寧縣城 宋景德二年建元中統間知縣李義至元間知縣李稷大德間知縣焦德用相繼增築周圍六里高二丈八尺廣二丈池深一丈濶四丈明天順間知縣劉伯川知縣黃寔增修天

啓間重修 **任丘縣城** 舊傳漢平帝時築元至正二為磚城 知縣雲霄建永樂間知縣謝魯弘治間知縣畢璽

正德間知縣李獻丞劉明俱增築周圍五里九十九步高三丈七尺廣三丈池深三丈濶五丈隆慶

間知縣胡峻德萬曆間知縣顧問俱重修萬曆三十八年知縣侯 **交河縣城** 明洪武間知縣周以仁

提封始修磚城 敘增修周圍六里高一丈五尺廣二丈池深一丈

二尺濶三丈嘉靖間知縣崔雲鶴隆慶間知縣龐

沱 國朝康熙十年 **青縣城** 宋始建周圍五里高

知縣墻鼎俱重修 深一丈濶三丈明成化間知縣唐振增

修正德間知縣張大鳴劉繹俱重修 **靜海縣城**

始建莫考周圍六里高二丈五尺廣一丈八尺

池深一丈濶三丈自明至 國朝俱有修葺

津縣城 深一丈濶一丈五尺明洪武初知縣朱逢

吉增修景泰間知縣謝聰弘治間知縣孔公華正

德間知縣劉秉鑑嘉靖間知縣熊爵葉紹先隆慶

間知縣寇 **景州城** 元始建明天順七年知州楊瓊

靖俱重修 一丈池深一丈濶二丈門四東曰東作南曰南和

西曰西成北曰北拱弘治十一年知州馬馭正德

間知州徐政判官裴傑嘉靖間知州謝思道胡擇

萬曆間知州賈朝官崇禎十年知州董碩儒 國朝

朝康熙十一年 **吳橋縣城** 明成化二年知縣張鐸

張一魁俱重修 德間知縣劉鉞增築周圍四里高二丈五尺廣一丈五尺池深二丈濶三丈萬曆間知縣龔勉憚茲

毛焯崇禎間知縣陳燦俱重修 **東光縣城** 始建莫

十一年知縣余尚春改建磚城 **故城縣城** 始

六里高二丈五尺廣二丈池深一丈 **故城縣城** 始

濶三丈明崇禎十三年增修磚城

莫考明成化二年郡守賈忠知縣唐高增築周圍五里高二丈五尺廣一丈九尺池深一丈濶三丈萬曆間知縣李承露崇禎間知縣荀永興

滄州城

明永樂初自舊滄州遷今治置千戶所守之天順五年知州賈忠始築磚城周圍八里高二丈五尺廣二丈二尺池深一丈五尺濶四丈五尺門五東

日鎮海南曰阜民西曰望瀛北曰拱極小南門曰迎薰嘉靖間知州賈希周萬曆間知

南皮縣城

始

州盧廷選崇禎間知州吳襄俱重修莫考明嘉靖二十五年知縣李廷增修周圍三里

高二丈一尺廣一丈五尺池深一丈濶二丈萬曆間知縣徐殷崇禎間

鹽山縣城

原在大雷里明洪

靖移於今治成化二年知縣武震增築周圍八里高二丈五尺廣二丈池深一丈濶三丈弘治間知

縣喻嶽張陽萬曆間知縣劉子誠慶雲縣城明

國朝康熙九年知縣朱鸞鸞俱重修武六年知縣楊思義建成化二年知縣張彪增築

正德間知縣孫輔典史商致萬曆間知縣馬任天

仁國朝康熙十一年知縣李居一俱重修

津衛城明永樂二年工部尚書黃福平江伯陳瑄築都指揮陳達弘治間副使劉福發以磚

石周圍九里高三丈五尺廣二丈五尺臨河無池萬曆十四年本道副使王來賢國朝順治十年

真定府真定縣附郭

真定府城漢東垣故城在真定南八里晉移治常山郡始建後魏遷安樂壘後周復治真

定俱建石城唐肅宗寶應中成德軍節度使李寶臣因滹水灌城復拓建之明洪武三年設真定衛

守之周圍二十四里高三丈餘廣二丈五尺池深二丈餘濶十餘丈門四東曰迎旭今改環翠南曰

長樂西曰鎮遠北曰永安建月城樓四角樓四敵臺八十五警舖八十八正統己巳都御史陸矩御

史陳金增築城址浚治濠塹萬曆以後池復獲鹿塞淤知府侯應珍重濬築隄高丈餘濶如之

後補成也志

卷之五

七

縣城 始建無考周圍四里高二丈七尺廣一丈五尺池深一丈三尺濶一丈五尺明正德九年

知縣劉井陘縣城 即唐天長鎮舊基宋熙寧中移

址遂廢明洪武元年復於此置縣周圍三里二

步高三丈廣二丈五尺池深一丈三尺濶九尺嘉

靖二十年都御史丁汝夔甃以磚石天啓元年知

縣羅懋湯崇禎八年知縣楊攀桂國朝康熙十

一年知縣洪藁城縣城 始建無考周圍舊僅三里

之傑俱重修明正德十五年都御史伍

符知縣陳素增築新舊周圍共六里高三丈廣二

丈池深一丈五尺濶二丈崇禎年間復有修葺

靈壽縣城 始建無考明正統四年知縣茹公用修

二丈濶一丈五尺成化十八年知縣尚廉改為磚

堞弘治年間知縣張敬嘉靖年間知縣李廷璋羅

章隆慶年間知縣曹良直相繼重修國朝康熙十

禎年間知縣曹良直相繼重修國朝康熙十

秦龍補修元氏縣城 隋開皇六年建明景泰四年

二丈七尺廣一丈六尺池深一丈七尺濶二丈五

尺成化間知縣王鑑之正德間知縣姚文明嘉靖

年間知縣沈鑑周居魯先後重修萬曆三十年知

縣盧永改作石城工未半卒知縣劉澤深續成之

藥城縣城 始自晉大夫樂賓受封及樂枝樂書世

沈貞因舊址創修周圍三里餘高二丈八尺廣二

丈池深一丈八尺濶三丈景泰年間知縣米進成

化年間知縣李文弘治年間知縣郭賓嘉靖年間

知縣杜潮趙文奎周文化耿繼武崇禎年間知縣

陳心鏡柯士芳相繼重修國無極縣城 唐至德

朝康熙八年知縣趙炳補修國無極縣城 初郭子

儀李光弼與史思明戰於九門時所築明洪武二

年知縣張凱因舊址重築周圍五里一百四十步

高三丈五尺廣一丈八尺池深一丈五尺濶一丈

嘉靖年間知縣郭允禮張鶴張新萬曆年間知縣

呂士偉相平山縣城 金大定二年知縣賈彥始建

繼重修明嘉靖三年知縣李應奎增

築周圍四里一百二十步高三丈廣二丈池深一

丈五尺濶一丈二尺隆慶年間知縣李遲春萬曆

丈五尺濶一丈二尺隆慶年間知縣李遲春萬曆

續補成也志 卷之第五 七

年間知縣李天憲王宇清崇禎年間巡按衛貞固
知縣楊調元先後俱重修國朝康熙七年秋大

雨彌月河水漲溢門樓傾圮墻梁倒塌知縣
湯聘詳請撫院金世德具題會核估議修

城舊基魏王珪重築明洪武初都督平安增築
二丈濶十丈門四東曰博陵西曰平鎮南曰永安

北曰定武萬曆四十四年知州宋子質重修四十
七年知州沈庭英補修復扁其門東曰

觀海西曰望恒南曰迎泰北曰瞻宸

唐至德初郭子儀李光弼戰於九門鄉民屯結築
以避兵明景泰元年知縣崔獻天順八年知縣韓

文相繼修築周圍三里高三丈廣二丈池深八尺
濶一丈弘治年間知縣楊濬萬曆年間知縣呂克

恭趙璿崇禎九年知縣楊濬萬曆年間知縣呂克
縣劉涪先後修葺

曲陽縣城唐至德間始建明
與因舊址增修周圍五里一十三步高三丈廣三
丈五尺池深一丈濶二丈正統年間知縣王賓嘉

靖年間知縣周寅楊早隆慶年間知縣陳可大萬
曆年間知縣鮑獻書許東周崇禎年間知縣楊音

先後修葺國朝順治十八年知縣葛
綬康熙十一年知縣劉師峻相繼修葺

行唐縣城唐至德間始建明景泰元年知縣王哲重修周圍
五里七十五步高三丈廣二丈池深八尺濶一丈

五尺崇禎十一年冀州城漢冀城周圍一十二里
知縣陳其誠修葺

宋建隆初增修加至二
十四里明成化弘治正德間相繼修廢不一嘉靖

二十二年知縣張景達依舊址修築周圍十二里
高二丈五尺廣二丈池深一丈濶一丈五尺崇禎

年間知州李弘禎修甃城敵臺梁口俱用甄
朝順治十四年知州陳嘉會康熙三年知

南宮縣州楊遇春五年知州李顯忠相繼重修
城舊在縣西三里明正統十四年建成化十四年

議遷今地隆慶間知縣胡嘉謨增築周圍八里高
三丈七尺廣二丈池深一丈濶二丈

國朝康熙
十一年知縣胡新河縣城舊在縣西三十里元至

景銓重加修葺
元移建於此周圍四里高一丈廣如之池深一丈
濶如之明景泰元年縣丞冉通成化三年知縣蕭

智正德六年通判**棗強縣城**縣自秦漢迄宋當黃

李志學先後重修河益城圯乃議遷於縣西三十里到馬村即今治

明成化六年典史于晟因舊址重修嘉靖二十九年知縣張珉增築周圍四里高三丈三尺廣二丈

池深一丈三尺濶二丈崇禎年間知縣王士英沈

戩穀相繼修葺國朝順治**武邑縣城**始建無考

十七年知縣何之圖補葺舊址重築成化年間

明正統十四年知縣張贊循舊址重築成化年間

知縣楊秀馬昭相繼修葺弘治十四年漳沱河漲

城復壞正德元年知縣成文重修嘉靖二十一年

知縣魏廷增築周圍四里高三丈二尺廣一丈五

尺池深二丈濶如之萬曆**晉州城**元季知州葛天

十七年知縣王學易重修周圍四里高二丈三尺廣一

丈三知州靳祺增修周圍四里高二丈四東曰迎旭西

曰仰恒南曰鎮漳北曰拱極弘治八年知州孫

玘正德年間知州王用賢張士隆相繼重修

平縣城始建無考明正德六年知縣王翊重修周

圍五里高二丈八尺廣二丈三尺池深一

丈二尺濶二丈嘉靖中知縣蔣

澤郭學書沈同人相繼重修**饒陽縣城**始建無

化五年知縣張幹重修崇禎十年知縣唐順徵政

建甯城周圍四里餘高三丈廣二丈池深一丈二

尺濶二丈國朝順治

武強縣城周顯德二年冀

州刺史張暉始

二年知縣劉世祚重修

建明成化十八年知縣吳鳳鳴增築周圍四里一

百五十六步高二丈五尺廣一丈池深八尺濶一

丈正德間知縣韓宥宋銳張相張籍馬充姚憲胡

造錢博學相繼修葺崇禎年間知縣傅蒙休易以

甄梁國朝知**趙州城**始建無考明成化四年知

縣李道光重修

樓四座弘治七年知州張清於西南兩門外各建

石門**栢鄉縣城**隋開皇中始建明嘉靖二十三年

二座

五里三十步高三丈廣二丈池深二丈濶二丈隆

慶三年知縣劉儲築臺三十二座崇禎七年知縣

丁茂桂增築

隆平縣城舊在縣東十二里宋宣和

間湮沒遷此元末復燬於

甄臺十六座

補成地志

卷之第五

五

五

兵明洪武十四年知縣羅敏中重建正統成化間
 知縣黃友柳紳相繼增修周圍六里三百一十二
 步高三丈廣二丈池深一丈三尺濶三丈萬曆年
 間知縣黃榮林天秩相繼修葺天啓七年知縣陳
 所學崇禎六年知臨城縣城始建無考明正統十
 縣關嫌相繼重修臨城縣城始建無考明正統十
 成化二年知縣張佐增築周圍三里高二丈五尺
 廣一丈五尺池深一丈濶三丈正德年間知縣王
 希佑嘉靖年間知高邑縣城始建無考明洪武初
 縣劉卑相繼重修高邑縣城因舊址修築嘉靖十
 四年知縣周志德增築周圍四里五十六步高二
 丈三尺廣一丈五尺池深一丈濶三丈萬曆三十
 九年知縣晉承節於南關廂建設重關崇贊皇縣
 禎年間知縣薛向陽於四門外增建敵樓贊皇縣
 城隋開皇六年始建明景泰元年重修周圍四里
 城高一丈五尺廣如之槐木環抱為池正德嘉靖
 間知縣張璞何儼寧晉縣城唐天寶初始建明成
 弋正相繼重修何儼寧晉縣城唐天寶初始建明成
 築弘治十八年知縣吳儀增築周圍六里高三丈
 廣二丈五尺濶五尺水環遶可通舟楫嘉靖年間知縣

何麒麟王寶相繼深州城舊在州南二十五里明
 創築四門月城蕭伯辰徙治於吳家庄即今地時城垣尚未及築
 蕭伯辰初知州喻形始創建成化初知州尤獻增築
 景泰初知州喻形始創建成化初知州尤獻增築
 周圍九里高三丈廣二丈池深一丈三尺濶二丈
 門四東日迎暉西日望嶽南日臨滹北日拱辰萬
 曆四年知州劉應民衡水縣城舊在縣西南十五
 張鳳儀相繼重修張鳳儀相繼重修張鳳儀相繼重修
 水移縣治於范家疇即今地景泰元年知縣歐復
 始創建正德七年知縣張文佑增修周圍四里高
 二丈八尺廣一丈三尺池深一丈三尺濶如之嘉
 靖年間知縣郝銘李完嚴修相繼補修萬曆三年
 知縣孫夢麟易梁以甄崇禎九年知縣張恒重修
 敵臺十四座國朝順治二年知縣張恒重修

順德府 邢臺縣附郭

順德府城 春秋時齊桓公率曹衛二國所築石勒
 增之郭進又增之明知府林恭楊浩王
 言通判袁咨各增修萬曆十年知府王守誠發以
 甄石設順德府守禦百戶所守之周圍十三里一

百步高三丈五尺廣五丈有奇池深二丈濶五丈
 門四東曰望齊南曰率賓西曰歸安北曰鴛木月
 城二角樓四敵樓十四警舖三十萬曆十八年
 知府張延庭知縣朱誥濬治木患移城於山西小
 河縣城始建無考先是嘗罹水患知縣張僅重築
 城周圍五里二十步高三丈廣一丈有奇池深二
 丈濶如之國朝順治十五年知縣馮源沿城種
 柳遙望鬱葱南和縣城舊土城元令尹泰所築明
 漸有可觀
 夔屈作各增修崇禎十二年知縣謝繼遷甃以甃
 石周圍四里高三丈廣一丈池深二丈有奇濶如
 之平鄉縣城即古南鄉城也周圍三里二丈濶二丈
 知縣丘陵王濬郭惠馬思聰廣宗縣城始建無考
 孔彥光何充升王應各增修
 義會築之周圍四里九十八步高三丈濶二丈
 丈七尺池深一丈有奇濶二丈明知縣劉俊游仲
 各增修隆慶四年知縣張民範萬曆二十二年
 知縣馬協易土堞以甃捍以鐵門而層樓其上鉅

鹿縣城唐垂拱元年建周圍七里二十一丈濶二丈
 知縣張光祖王宮孔學易張東曉何文極各增修
 崇禎十二年知縣孫接武始成甃城國朝順治
 六年知縣劉洪進十七唐山縣城元至正間縣今
 年知縣王龔各增修

三里有奇高三丈廣二丈有奇池深二丈濶一丈
 五尺明知縣祁司員貢珊和承芳盛鼎張天祿冀
 國李應奎楊于國劉經理謝汝內丘縣城唐太和
 明國朝知縣孫繼各重修

周圍四里三十步高三丈廣二丈池深二丈有奇
 濶一丈有奇明知縣王瑁杜璵張文昂高翔漢各
 增任縣城舊土城元至大年間建周圍五里五步
 修任縣城高三丈廣四丈池深一丈五尺濶一丈

明知縣劉譽熊宗德韓廉曾守成各增修崇禎十
 三年知縣盧時升始甃以甃國朝知縣杜天成
 季芷各重修

廣平府 永年縣附郭