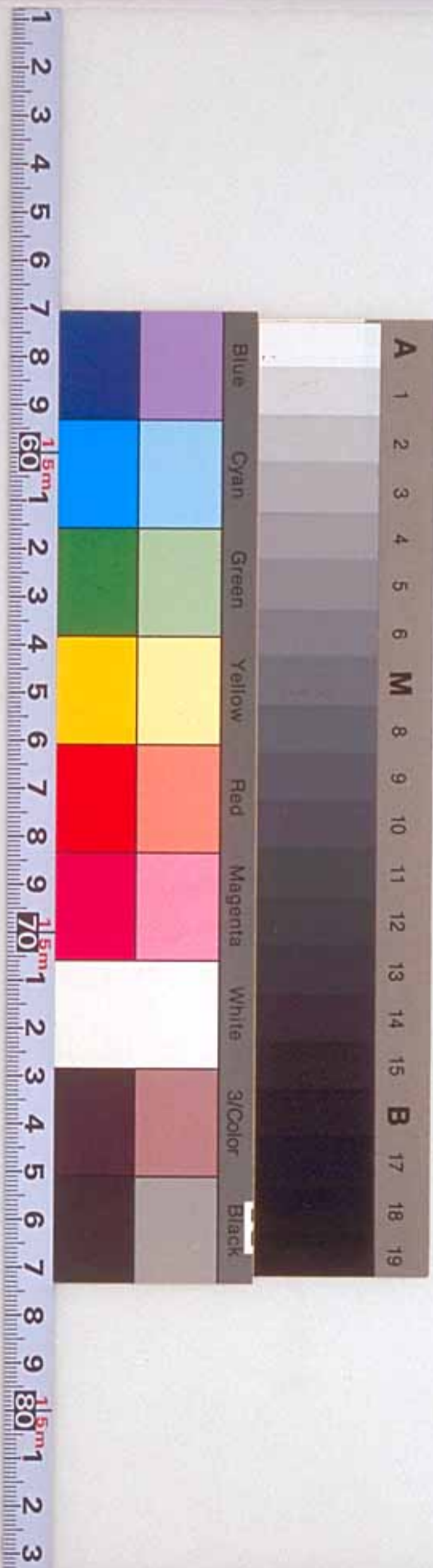


畿輔通志 十四之六

陽明文庫圖書  
七號  
共二冊  
學部院圖書館

近衛本  
5-86  
キ2





畿輔通志卷之第十四

帝后

近衛本

帝王后妃史有本紀志可勿登虜志乃登人物已  
 昊天其子倪天之妹孰敢曰此千人之英四德之  
 良爾耶且電繞斗樞星流華渚以泊人覆玉衣驚  
 脚石字又無非天祿地靈也志安可勿登耶或曰  
 三國偏安六朝割據統有正閏宜為區別此史法  
 也非志體也况志所書者登庸御極之歲月爾降  
 汭迎渭之籍里爾無春秋之褒譏非國風之美刺  
 舉而冠諸人物之上重三輔云爾



莫高哭  
 读书中文网发行  
<http://bbs.rbook.net>

黃帝有熊氏

少典之子姓公孫氏名軒轅代神農氏有天下邑於涿鹿之郡

顓頊高陽氏

黃帝之孫昌意之子姓姬氏紹金天氏為天子初國高陽故曰高陽氏

帝堯陶唐氏

帝嚳之子帝摯之弟母陳鋒氏名慶都孕堯十有四月當高辛丁亥歲乃於丹

陵生堯初封於陶改國于唐摯在位九年以荒淫廢諸侯尊堯為天子

商河亶甲

外王之弟時囂都有河決之患遷都於相今大名府內黃縣有戲陽聚即古殷城為

河亶甲居相時築

祖乙

河亶甲子時相都又有河決之患乃遷都於耿九祀耿復為水所圯又遷都於邢

祖辛

祖乙之子

沃甲

祖辛之弟

祖丁

祖辛之子

南庚

沃甲之子

陽甲

祖丁之子

盤庚

陽甲之弟時邢都又之患復遷亳

蜀漢昭烈帝

姓劉氏名備字玄德涿郡西漢中山晉王勝之後

後主

名禪昭烈太子

北齊文宣帝

姓高氏名洋渤海蓆人神王歡之子受北魏禪

廢帝

名殷文宣太子

孝昭帝

名演文宣弟初封常山王廢殷自立

武成帝

名湛昭弟

後主

名緯武成子為周所滅

後周太祖

姓節

氏名威邢州人仕後漢為天雄使丞命擊契丹至澶州自立

世宗

守禮之

子太祖養為嗣

恭帝

在位八

月禪位於宋

遼太祖

姓耶律

痕德董氏名阿保機更名億德祖皇帝長子可汗殂羣巫奉遺命立為主九年建

元稱

太宗

名德光

太祖

世宗

名阮太

宗見讓

穆宗

名璟太

景宗

名賢世

聖宗

名隆緒

景

興宗

名宗真聖

道宗

名洪基興

天祚帝

名延禧道宗

金太祖

姓完顏氏名旻世居古肅慎地滅遼遷燕

太宗

名晟太

熙宗

名亶太祖長

海陵王

名亮太祖孫弒熙宗自立代宋至

世宗

名雍太祖孫許

章宗

名璟世宗太

東海侯

名永濟世宗第七子章宗

宣宗 名珣世宗之孫章宗之兄

哀宗 名守緒宣宗太子宋元兵逼傳位於宗室麟自經於幽蘭軒

元世祖 名忽必烈滅宋混一天下遷都燕京

成宗 名鐵木兒世祖太子真金之子

武宗 名海山成宗姪

仁宗 名愛育黎拔力八達武宗同母弟

英宗 名碩德八剌仁宗太子

泰定帝 名也孫鐵木兒世祖曾孫成宗姪

明宗 名和世琜武宗長子

文宗 名圖帖睦爾武宗次子致和元年先明宗襲位及明宗立於漠北遣使迎之即位尋殺明

宗自立

寧宗 名懿璘質班明宗次子

順帝 名妥歡帖木兒明宗長子明兵至燕開門夜遁

明成祖 名棣太祖四子靖難即位徙都燕

仁宗 名高熾成祖長子

宣宗 名贍琪仁宗長子

英宗 名禎鎮宣宗長子

景帝 名昺鈺宣宗次子

憲宗 名見深英宗長子

孝宗 名祐楹憲宗次子

武宗 名厚 昭孝 宗長子

世宗 名厚 煥 與獻皇次子 憲宗孫 以興王入繼

穆宗 名載 厚 世 宗次子

神宗 名翊 鈞 穆 宗長子

光宗 名常 洛 神 宗長子

熹宗 名由 校 光 宗長子

懷宗 名由 檢 光宗五子 闖寇 李自成 犯闕 自縊 景山

皇清定鼎燕都萬萬世  
后妃

堯母慶都氏 帝譽 高辛 氏次妃

秦莊襄王后 邯鄲人

漢文帝竇皇后 信都觀津人 景帝母

慎夫人 邯鄲人

尹姬 邯鄲人

武帝鉤弋夫人 姓趙氏 河間人 生景帝

元帝王皇后 魏郡元城人 生成帝

平帝王皇后 莽女

東漢光武郭皇后 真定藁城人

孝仁董皇后 河間人 靈帝母

靈懷王皇后 趙國人以良家子為靈帝美人生 皇子協是為獻帝即位後追謚

魏文帝甄皇后 中山無極人生明帝

郭皇后 安平廣宗人文帝黃初三年立

後魏文成文明馮皇后 長樂信都人

李皇后 頓丘人李誕女

獻文思皇后 姓李氏中山安喜人生孝文追謚

孝文文昭高皇后 穆人司徒肇之妹生宣武追上尊號

廢皇后 文明皇后兄太師熙之女

幽皇后 亦熙女

宣武高皇后 文昭皇后弟優之女

孝武高皇后 齊神武長女

孝靖高皇后 齊神武第二女

北齊文宣李皇后 趙郡人李希宗女

唐章敬吳皇后 濮陽人生代宗追謚

武宗王賢妃 邯鄲人

梁末帝張德妃 清河人

後唐莊宗劉后 成安人

後周太祖聖穆柴皇后 邢州堯山人父守禮

楊淑妃 鎮州真人

張貴妃 鎮州真人

董德妃 鎮州靈壽人

世宗宣懿符皇后

魏王符彥卿女

宋昭憲杜太后

定州安喜人 太祖太宗祖母

元德李太后

真定人 生真宗

真宗章懷潘皇后

忠武軍節度潘美之女

仁宗慈聖曹皇后

真定人 武惠王彬之孫女

哲宗孟皇后

洛州孟在之女

金宣宗王皇后

中都人 明惠皇后之妹

明惠王皇后

宣宗淑妃及妹 立為后 進元妃 生哀宗

明太祖葛麗妃

清豐縣人 葛川女

英宗端順栢賢妃

蠡縣人 栢珍女

聖慈周太后

昌平人 慶雲侯周龍女 英宗天順元年册為皇貴后 妃生憲宗 卽位上尊

號

憲宗昭順張麗妃

河間衛人

要靜妃

成安人 要紀女

世宗孝潔陳皇后

元城縣人 陳萬言之女

賢妃姜氏

通州人

和妃高氏

清豐縣人 高廷璋女

順妃李氏

南樂縣人 李果女

孝恪杜太后

大興人 慶都伯林女 世宗嘉靖初封 康嬪 久之進為妃 生穆宗 卽位追上

尊號

穆宗孝懿李皇后

昌平人德平伯銘女穆宗為祔王時册為妃即位追謚

孝女陳皇后

通州人陳景仁女穆宗次妃

慈聖李太后

宛平人武清伯偉之女穆宗册為貴妃生神宗即位上尊號

神宗王皇后

順天人

光宗

熹宗張皇后

順天人

懷宗周皇后

順天人

畿輔通志卷之第十五

封建

封建井田戰國時已蕩然已秦漢之際有自立者燕凡四易焉漢高立者八呂后立者八燕凡有四趙凡有四焉東漢以來書不勝書大抵名號爾胙土食采無遺域焉志之以見畿內地非沮洳磽确比而邸第苑囿鐘簴圖書亦不盡泯其傳焉

古先封國

高陽

帝顓頊黃帝之孫昌意之子十歲佐少昊十

二而冠二十即帝位史記索隱曰高陽帝有天下號也張晏曰高陽者所興地名故唐帝堯帝以爲號其曰作都帝丘後徙高陽者非唐帝堯之子

姓伊祁氏年十五佐兄摯封唐侯二十即帝位始封於唐故號陶唐今唐縣定州境以唐水名也其日順德唐南燕姑姓伯爵舜封黃帝之後伯儵為山者訛南燕伯在東郡燕縣今滑縣胙城地皆是  
**參龍氏** 董姓封邑在滑之韋城蔡史曰董叔昔以擾龍事舜賜姓氏孔甲滅之以劉累後其昆吾氏夏時封國今豕韋氏商時封國韋顧彭姓也三國黨夏桀為惡湯先伐韋顧孤竹國今克之昆吾與桀同時誅今滑縣地是  
 永平府地春秋為**薊**樂記曰武王克殷反商政未肥子國為山戎國**薊**下車即封黃帝之後於薊今薊州密**燕**周召康公姬姓武王滅紂封於北燕世雲地是**燕**為三公輔周室至九世孫惠侯始之國在春秋時最為僻小能自見於中國者不過三四七雄之際為齊所取後文公用樂毅勝齊而得七十二城卒不能守自惠侯傳至桓侯凡八侯自莊公傳至文公凡二十公自易王傳至喜王凡七王共四十三傳歷八百二十餘年為秦所滅按燕西十二代中有二惠侯二釐侯二宣侯三桓侯三文

侯蓋國史失故謚重爾今東北自永平東**邯**武王南至河間北境西南至保定北境皆其地  
 三分其地自紂而北謂之邯南謂之鄺東謂之衛初以處三監後叛討平之乃封康叔於衛而以邯鄺封同姓其後衛子孫稍并邯鄺說見衛姬姓侯鄺二國故邯鄺之詩皆言衛事鄺前說見衛姬姓侯武王同母弟封為成王大司寇食禾於康謂之康叔成王誅武庚中分其地以其半而封諸衛居河淇之間後為秦二世廢今大**邢**姬姓侯爵成王名府元城等六州縣皆其地  
 為邢侯今邢滑姬姓伯爵魯莊公十六年始見於臺縣地是滑傳天文分星書云滑即今之滑縣  
**曲梁**春秋時晉附庸戰國屬**楊**周職方楊紆伯僑今寧晉清春秋時子爵今極極子國春秋魯大夫縣是清春秋時其地極極子國春秋魯大夫後併於趙今條春秋時晉之附庸**新昌**古小國今無極縣即是條春秋時其地  
 地無終古小國春秋猶存今遵肥古小國春秋時

是鼓今古小國春秋時猶存鮮虞古小國今祁州曲陽真定獲鹿井陘  
 元氏新樂今祁定深澤俱是奚古小國春秋時子爵後肥古小國今  
 地皆是併於趙今行唐縣是趙其先與秦共祖至周幽王時叔帶去周如晉事  
 趙晉文侯五世而後生趙夙晉獻公賜趙夙耿夙  
 生趙衰七世而始命為侯十傳而為魏姬姓侯爵  
 秦所滅今真定順德廣平皆其地魏文王子畢  
 公高之後也武王克商封高於畢遂為姓其後絕  
 封有畢萬者事晉獻公帥師伐魏滅之獻公遂以  
 魏封畢公為大夫世秉晉政傳至斯分晉地受命  
 為諸侯是為文侯自文侯至假凡九傳為秦所滅  
 今大名縣  
 卽其地

西漢

趙隱王如意高帝子九年封孝惠元年為呂后醜成無後趙其王恢高  
 子十一年封為梁王呂后醜成無後

七年徙趙其年自殺無後趙幽王友高帝子十一年封為淮陽

王惠帝元年徙趙七年呂后幽殺於邸孝文河間

元年子遂紹封孝景前三年以反誅國除

文王辟疆文帝二年以趙之河間郡立趙幽王次

福嗣一年薨子辟疆為河間王立十三年薨子哀王

無子國除燕靈王建高帝子十一年燕王盧縮

五年薨呂后河間獻王德景帝子二年封立二十

殺其子無後六年薨子其王不害嗣

四年薨子剛王堪嗣十二年薨子頃王授嗣十七

年薨子元嗣十七年坐罪國除成帝建始元年立

元弟良為河間王二十七年趙敬肅王彭祖景帝  
 薨諡惠子尚嗣王莽時絕趙敬肅王彭祖景帝  
 二年封廣川王四年徙趙立六十三三年薨子頃王  
 昌嗣十九年薨子懷王尊嗣五年薨無子宣帝立  
 尊弟哀王高數月薨子其王充嗣五平于頃王偃  
 十六年薨子隱嗣十九年王莽時絕平于頃王偃  
 趙敬肅王子武帝以親親故封為平于王立十一  
 年薨子繆王元嗣二十五年薨有司奏其罪國除  
 平于今中山靖王勝景帝子前三年封立四十三  
 廣平府年薨子哀王昌嗣一年薨子

康王昆侈嗣二十一年薨子頃王輔嗣四年薨子  
 憲王福嗣十七年薨子懷王循嗣十五年薨無子  
 國絕四十五歲成帝鴻嘉二年復立憲王弟孫利  
 鄉侯子雲客為廣德王三年薨無子絕十四歲哀  
 帝復立雲客弟廣漢為廣平王四年薨無後平帝  
 元始元年立廣川惠王曾孫倫為廣德王奉靖王  
 後立九年  
 王莽時絕 廣川惠王越 景帝子中二年封建元五  
 年薨子去嗣本始四年坐殺姬不道徙上庸國除  
 宣帝地節四年復立去兒戴王文二年薨子海陽  
 嗣十五年坐罪國除平帝元始二年復立戴王弟  
 子瑜為廣德王奉惠王後二年薨子赤嗣七年王  
 莽時絕廣川今 清河哀王乘 景帝子中三年封建立  
 河間府景州 景帝子中五年封建立三十三年  
 常山憲王舜 薨子勃嗣數月坐罪廢國除 真定  
 項王平 常山憲王子憲王薨子勃坐罪廢天子以  
 憲王最親乃以三萬戶封平為真定王立  
 二十五年薨子烈王偃嗣十八年薨子孝王由嗣  
 二十二年薨子安王雍嗣二十六年薨子共王普

嗣十五年薨子陽嗣 燕刺王旦 武帝子元狩六年  
 十六年王莽時絕 中山哀王竟 宣帝子初元二年封為清河  
 謀反自 中山孝王興 元帝子建昭二年封為信都王  
 殺國除 元帝子建昭二年徙中山三十年薨子術  
 無子 中山孝王興 十四年徙中山三十年封為信都王  
 國除 元帝子建昭二年徙中山三十年封為信都王  
 嗣七年哀帝崩無子徵術入繼大統是為平帝立  
 東平思王孫桃鄉侯子成都為中山王奉孝王嗣  
 王莽時 信都王景 中山孝王孫先封為定陶王奉  
 國絕 恭王後哀帝建平六年徙信都  
 王莽 廣川王宮 江都易王子武帝元狩二年謀反  
 時絕 自殺孝平元始二年王莽為政欲  
 繼絕世故立宮為 趙景王張耳 初從楚入關封為  
 廣川王奉易王後 趙王五年薨子 燕王盧綰 幼與  
 所擊敗歸漢立為趙王五年薨子 侯 高帝  
 赦嗣九年坐貫高事降為宣平侯 燕王 高帝  
 同里閉從擊頂籍籍亾復擊燕王 羹頡侯信 高帝  
 臧荼有功封為燕王十二年反亾 羹頡侯 高帝  
 七年封立十三年有罪削爵一級為 州鄉侯禁 河  
 關內侯今宣府懷來衛有羹頡山

獻王子武帝時封傳至禹王莽景成侯雍河間獻

時絕州鄉今河間府河間縣封傳至通始今真定

帝時封傳至福景平隄侯昭河間獻王子宣帝時

成今河間府獻縣地緒樂鄉今保定府清苑縣

有平隄城樂鄉侯終河間獻王子宣帝時封傳至

邯會侯仁趙敬肅王子武帝時封傳至栢暢侯終

古趙敬肅王子武帝時封于朱嗣南綠侯佗趙敬

于武帝時封坐耐金免今栢暢城部侯舟趙敬肅王子武

順德府平鄉縣有南綠城趙敬肅王子武帝時封坐祝詛

誅部即今真榔裴侯道趙敬肅王子武帝時封傳

定府高邑縣榔裴侯道趙敬肅王子武帝時封傳

榔裴陸城侯貞中山靖王子武帝時封坐耐金新

處侯嘉中山靖王子武帝時封坐耐金廣川侯頗

中山靖王子武帝時封坐耐金免廣望侯忠封傳至閣今真定府

時封坐耐金免廣望侯忠中山靖王子武帝時

安平縣有樊輿侯修中山靖王子武帝時封傳至

廣望亭樊輿侯修自予王莽時絕樊輿今保定

府清棗強侯晏廣川惠王子武帝新市侯吉廣川

苑縣棗強侯晏時封坐耐金免新市侯吉廣川

子昭帝時封傳至欽今真歷鄉侯必勝廣川繆王

定府真定縣有新市城歷鄉侯必勝廣川繆王

封傳至東之今真定桃侯良廣川繆王子元帝時

府寧晉縣有歷鄉桃侯良封今真定府冀州有

桃復陽侯延年長沙項王子宣帝時封傳至道邯

城復陽侯延年今真定府棗強縣有復陽城

溝侯偃趙項王子宣帝時封傳至定曲梁侯敬平

項王子宣帝時樂平侯永河間孝王子和陽侯安

封傳至瓠辯樂平侯永成帝時封和陽侯安

中山項王子宣帝時封傳至東安侯強魯孝王子

侯德 廣陵孝王子元帝時封 武鄉侯慶 高密項王子成帝時封子勁嗣 樂平

侯訢 淮陽憲王子成帝時封 高陽侯並 淮陽憲王子成帝時封 昌城侯

豐 東平思王子成帝時封昌城今河間府阜城縣地 清河定侯王吸 以中涓從

起豐至灞上為騎將入漢以將軍擊項籍侯二千二百戶傳至伉 廣平敬侯薛歐

以舍人從起豐至灞上為連敖入漢以騎將定燕趙侯二千二百戶 曲逆獻侯陳平

以楚都尉歸漢為護軍出奇計定天下侯五千戶傳至何坐罪誅曲逆今保定府完縣 曲周

景侯酈商 以將軍從起岐攻長社以南定漢蜀三秦擊項羽侯四千八百戶傳至堅 陽

信侯呂青 以漢五年用令尹初從功比堂邑侯千戶陽信今河間府慶雲縣 棘蒲

剛侯柴武 以將從起薛擊齊歷下侯子奇反誅棘蒲今真定府趙州地 武強侯

嚴不識 以舍人從起沛入漢擊項籍用將軍擊黥布侯傳至青翟為丞相坐張湯事自殺

肥如敬侯蔡寅 以魏太僕從漢王破龍且及彭城侯千戶傳至福 任侯張

越 以騎都尉從擊燕代功封坐匿死罪免任今順德府任縣地 斥丘懿侯唐厲

以舍人從擊項籍有功侯千戶斥丘今廣平府成安縣 辟陽幽侯審食其 以舍人從侍呂后孝惠入楚侯子平坐

謀反誅今真定府冀州有辟陽城 安平敬侯鄂干

秋 以謁者從定諸侯功舉蕭何侯二千戶傳至但坐罪誅 北平文侯張蒼 以客

從至灞上得陳餘侯千二百戶傳至蓋宗 復陽剛侯陳清 以卒從入漢擊項籍侯千

戶傳至幸 中水嚴侯呂馬童 以郎騎將從擊龍且項籍

水今河間 平棘懿侯林孳 以客從斬章邯所置蜀

府獻縣地 深澤齊侯趙將夕 以趙將降屬韓信

真定府趙州 有平棘城 宋子惠侯許惲 以趙將從擊定諸侯封五百

戶傳至延世 宋子惠侯許惲 以趙將從擊定諸侯封五百

定府趙州寧嚴侯魏邀以舍人從起陽擊臧荼侯有宋子城

州有堂陽哀侯孫赤以中涓從起沛入漢擊項籍

今真定府廣阿懿侯任敖以客從起沛擊項籍陳新河縣地

今真定府隆平煮棗端侯革朱以越連敖從擊諸縣有廣阿城

至奉按魏書今真定桃安侯劉襄以客從起定陶府棗強縣有煮棗城

傳至樂成節侯丁禮以中涓從起陽入漢定三秦益壽

今河間南宮侯張買以父越人為高祖騎將從軍府獻縣

罪陽信侯劉揚為典客奪呂祿印閉殿門止呂產免

罪黎項侯呂奴文帝即位以奴父召平為齊相有免

縣弓高侯韓賁當故韓王信子文帝時復降歸漢侯傳至寶弓高今河間府東光

縣故安節侯申屠嘉從高祖功食邑五百戶文帝時用丞相侯傳至

市侯王棄之景帝時父悍為趙內史王遂反不聽死事子侯傳始昌

侯徐盧景帝時以降王侯七百戶傳至光

侯徐盧七百戶傳至光

侯盧宅之景帝時以故燕王綰子復降歸漢侯千戶傳至賀今保定府雄縣有亞谷城

成安侯韓延年武帝時以父千秋為校尉擊南越死事子侯千三百戶

嚴侯郭忠昭帝時以張掖屬國戰功侯七百四十二戶傳至岳

惠宣帝時以軍功侯二千八百五十戶傳至翁無後長羅今大名府地

廣國景帝時以皇太后弟侯萬一千戶傳至常坐罪免章武今河間府地

彭祖景帝時以皇太后兄子侯傳至桑林坐爵金免

安平敬侯楊敞昭帝時以

丞相侯七百戶以定策功益封平恩戴侯許廣漢  
共五千五百七十二戶傳至譚  
宣帝時以皇太子外祖父昌成君侯五千五百  
百戶傳至敬今廣平府曲周縣有平恩城 樂昌

共侯王武 宣帝時以帝舅侯六千戶傳 樂陵安侯  
至安樂昌今大名府南樂縣

史高 宣帝時以悼皇考舅子發霍氏奸侯二千 武陽  
千三百戶傳至岑樂陵今河間府獻縣

項侯史丹 以宣帝為太子時輔導舊恩侯千 安平  
三百戶傳至獲武陽今大名府地

侯王舜 宣帝時以皇太后兄侍中中 將陵哀侯史  
郎將侯千四百戶傳至買

曾 宣帝時以悼皇考舅子侍中中郎將侯 樂成敬  
二千二百戶無後將陵今河間府地

侯許延壽 宣帝時以皇太子外祖父同產弟侍中  
關內侯有舊恩侯千五百戶傳至去疾

曲陽煬侯王根 元帝時以皇太后弟關內侯凡再  
益封共萬二千四百戶子涉王莽

時為直道 高陽侯薛宣 成帝時以丞相侯千  
公後被殺 九十戶後坐罪免

東漢

元氏王欽 光武族父更始入關封更始敗 趙孝王  
歸洛陽建武二年改封泗水王

良 光武叔父更始立以良為國三老更始敗歸洛  
陽建武二年封廣陽王五年徙趙十三年降為

趙公立十六 中山王茂 欽從父弟新莽末起兵後  
年薨子節嗣 降光武封中山王十三年

以疏屬降 中山簡王焉 光武子建武十五年封左  
為穰侯 馮翊公十七年進爵為王

三十年徙封中山王立五十二年薨子憲嗣立二  
十一年薨子孝王弘嗣立二十八年薨子穆王暢

嗣立三十四年薨子 廣平王羨 明帝子永 常山王  
節王稚嗣無子國除

明帝子永平五年封 樂成靖王黨 明帝子永平  
建初四年徙淮陽

熹王十五年封樂成王立二十五年薨子哀王崇  
嗣立二月薨無子明年和帝立崇兄修侯巡為樂

成王是為釐王立十五年薨子隱王賓嗣立八年  
薨無子明年立濟北惠王子萇為樂成王後坐罪

貶延光元年以河間孝王子得嗣靖王後以樂成  
 比廢絕收國日安平是為安平孝王立三十年薨  
 子續嗣立三十四年除**鉅鹿王恭**明帝子永平九年賜  
 年坐不道誅國除**清河孝王慶**章帝子建  
 未有國號十五年徙江陵**清河孝王慶**初四年立  
 鹿王建初三年徙江陵為清河王立二十五年薨長子祐  
 為皇太子後廢為清河王立上慶尊號曰孝德皇子愍  
 入嗣瑒帝是為安帝乃上慶尊號曰孝德皇子愍  
 王虎威嗣立三年薨無子立樂安王寵子延平為  
 清河王是為恭王立三十五年薨子恭坐事自殺  
 國除明年立安平孝王子經為甘陵王奉孝德皇  
 祀是為威王立二十五年薨子貞王定嗣立四年  
 薨子獻王忠嗣立十三年薨子貞王定嗣立四年  
 嗣子為黃巾所害無後國除**河間孝王開**章帝子  
 年封立四十二年薨子惠王政嗣立十年薨子貞  
 王建嗣立十年薨子安王利嗣立二十八年薨子  
 陔嗣立四十一年年**廣宗殤王萬歲**章帝子永元五  
 魏受禪降為侯**廣宗殤王萬歲**年封其年薨無  
 子國**蠡吾侯翼**河間孝王開子元初六年立為平  
 除原懷王後薨子志嗣質帝崩入繼

大統是為桓帝更封帝兄都鄉**解瀆亭侯淑**以河  
 侯碩為平原王留博陵奉翼後

王子封淑卒子長嗣長卒子宏嗣桓帝崩入**廣平**  
 繼大統是為靈帝今保定府唐縣有解瀆亭

**忠侯吳漢**以中興功建武二年封食**阜成侯王梁**

以中興功建武十三年**修侯杜茂**以中興功光武

封圖像雲臺傳至堅石**修侯杜茂**即位封樂鄉侯

建武二年進封苦陘侯十三年增邑封**修侯圖像**

雲臺十五年坐罪削戶邑降封鄉侯傳至奉**修今**

河間府**阿陵侯任光**以中興功建武元年封五年

景州地**阿陵侯任光**卒圖像雲臺傳至世阿陵今

河間府任**中水侯李忠**以中興功建武二年封食

丘縣地**中水侯李忠**邑四千戶圖像雲臺傳至

廣**東光侯景丹**以中興功封圖**安平侯蓋延**以中

建武二年封食邑萬**靈壽侯邳彤**以中興功建武

後補封建志

卷之第廿五

七