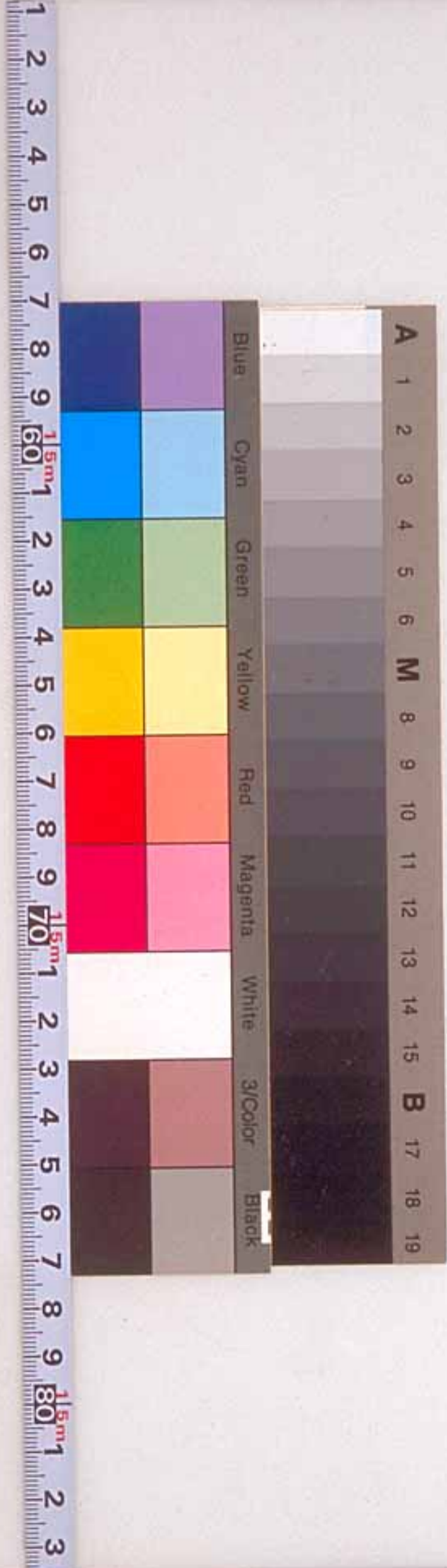


畿輔通志 十之十三

陽明文庫圖書
七 號
共 二 冊
學芸院圖書部

近 藤
5-86
キ 2



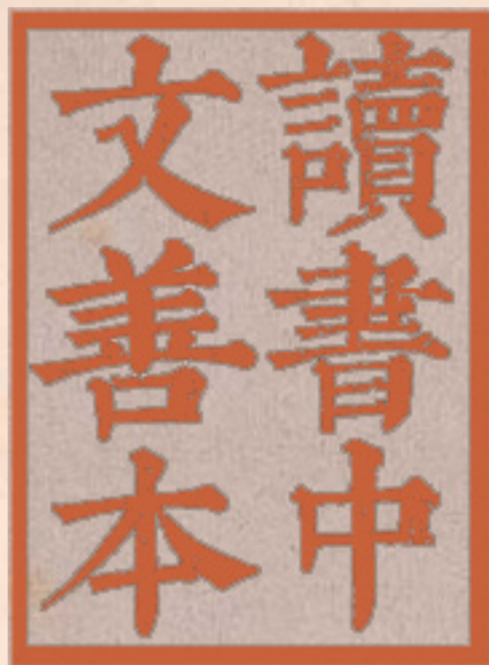


畿輔通志卷之第十

古蹟 附陵墓

近衛本

古蹟者古人之蹟也其人足傳斯其蹟可傳按堯
 舜至今四千年許由掛瓢之樹詎是石楠夏禹繫
 舟之巖諒無鐵柱因人思蹟因蹟紀名好古情深
 無嫌其誕也牛山賈泣峴首沉碑名心無乃過艷
 乎然猶愈於情甘遺臭者若夫平泉之木石不可
 與人虎丘之宅第何難改寺一癡一豪乃亦不朽
 焉嗟嗟漳濱有瓦中用研材馬嵬藏襪猶存香氣
 聊以資人翫嘆耳有類於此志所不收



莫高哭
 读书中文网发行
<http://bbs.rbook.net>

順天府

陽鄉城

在府西南漢縣晉改長鄉省入涿郡舊燕城在府西南遼金故都也遼史云

晉高祖以遼有接立功割幽州等十六州以獻太宗升為南京又曰燕京方三十六里為門八東曰

安東迎春南曰開陽丹鳳西曰顯西清晉北曰通天拱辰大內在西南閭金史云天德三年命張浩

等增廣燕城門為十三東曰施仁宣曜陽春南曰景風豐宐端禮西曰麗澤顯華彰義北曰會城通

光泰智閭城在府城西南三十廣陽城在良鄉縣

省入臨鄉城在固安縣周惠與武陽城在固安縣

王築韓侯城在固安縣南方城在固安縣西北燕昭

今廢考淮陰城在永清縣西八里漢韓信平燕時六郎

城在永清縣信安鎮楊延昭故砦明謝榛有詩平谷城在通州北漢縣屬漁陽見文獻

通安樂城在通州西北漢縣見古城在通州東八

縣故址英城在三河縣西北三十泉州城在武清

四十里元順帝嘗幸此遺址尚存梁城在寶坻縣東一百四十里

秦城在寶坻縣南十里內有舍利塔金軍都城在

平州東南四十五里漢縣芹城在昌平州宣中城

魏移治於東北二十五里舊昌平城在今城西八古長城

在昌平州內學與演武場即其故址長城嶺秦築鞏華城在昌平南河城在順義縣見

呼琴城在順義縣東北相傳漁陽城在密雲縣西

發閭左戌共工城在密雲縣東北五十樂城在涿

遼時築田城在涿州東二西鄉城在涿州西北二

漢南關城 在霸州趙武靈王築因益津城 在霸州

明省平曲城 在霸州東二十五里漢景帝信安城

在霸州東五十里五代周立寨宋升坊城 在霸州

為信安軍金降縣後置鎮安府今廢 兵處更曰策 廣陵城 在文安縣北十七里五代

又為宋積粟處 舊文安城 見後漢書文安令度公傳在北

平城 在薊州括地云在漁陽郡博陸城 在薊州漢

博陸侯薛瓚曰博陸 雄武城 在薊州杜詩云福山

平安城 在遵化州西南九十里唐太宗征遼種玉

田 在玉田縣東北○景物略曰種玉田一蹟也兩

記曰漢陽雍伯洛陽人至性篤孝葬父母無終山

山高而土無木雍伯置飲焉有人就飲雍伯無吝

久之飲者與石一斗令種之玉生其田雍伯求婚

北平徐氏女要以白壁一雙為聘雍伯以五雙往

遂得妻縣西北有楊公壇社其故居也又陽氏譜

序言周景王孫翁伯者春秋未爰宅無終食采陽

樊而易氏焉仁愛博施天錫玉田其碑文云居於

縣北六十里翁同之山後徙西山下陽公又遷而

受玉田之賜性不好寶玉自去後人陽千寶作石

柱四角各丈中央地約百畝名曰玉田然今無終

山玉田在縣東北三十里山溪有砂曰玉樓桑村

田砂皙而賦有光爛然天下治氏資之 景物畧曰涿州西南十五里道右大桑高十丈層

陰如樓蔭可十畝漢昭烈故居也昭烈兒時與宗 中兒戲桑下指謂帝王羽葆後因名村經五百餘

年矣樵大倍於桓桑實時士人相饋遺也桑側昭 烈古廟唐乾寧五年建者漢壽亭侯關桓侯張配

益津城 在霸州

信安城 在霸州

坊城 在霸州

廣陵城 在文安縣北十七里五代

博陸城 在薊州漢

博陸侯薛瓚曰博陸

雄武城 在薊州杜詩云福山

平安城 在遵化州西南九十里唐太宗征遼種玉

田 在玉田縣東北○景物略曰種玉田一蹟也兩

記曰漢陽雍伯洛陽人至性篤孝葬父母無終山

山高而土無木雍伯置飲焉有人就飲雍伯無吝

久之飲者與石一斗令種之玉生其田雍伯求婚

北平徐氏女要以白壁一雙為聘雍伯以五雙往

遂得妻縣西北有楊公壇社其故居也又陽氏譜

序言周景王孫翁伯者春秋未爰宅無終食采陽

樊而易氏焉仁愛博施天錫玉田其碑文云居於

縣北六十里翁同之山後徙西山下陽公又遷而

受玉田之賜性不好寶玉自去後人陽千寶作石

柱四角各丈中央地約百畝名曰玉田然今無終

山玉田在縣東北三十里山溪有砂曰玉樓桑村

田砂皙而賦有光爛然天下治氏資之 景物畧曰涿州西南十五里道右大桑高十丈層

陰如樓蔭可十畝漢昭烈故居也昭烈兒時與宗 中兒戲桑下指謂帝王羽葆後因名村經五百餘

年矣樵大倍於桓桑實時士人相饋遺也桑側昭 烈古廟唐乾寧五年建者漢壽亭侯關桓侯張配

益津城 在霸州

信安城 在霸州

坊城 在霸州

廣陵城 在文安縣北十七里五代

博陸城 在薊州漢

博陸侯薛瓚曰博陸

雄武城 在薊州杜詩云福山

平安城 在遵化州西南九十里唐太宗征遼種玉

田 在玉田縣東北○景物略曰種玉田一蹟也兩

記曰漢陽雍伯洛陽人至性篤孝葬父母無終山

山高而土無木雍伯置飲焉有人就飲雍伯無吝

久之飲者與石一斗令種之玉生其田雍伯求婚

北平徐氏女要以白壁一雙為聘雍伯以五雙往

遂得妻縣西北有楊公壇社其故居也又陽氏譜

序言周景王孫翁伯者春秋未爰宅無終食采陽

樊而易氏焉仁愛博施天錫玉田其碑文云居於

縣北六十里翁同之山後徙西山下陽公又遷而

受玉田之賜性不好寶玉自去後人陽千寶作石

柱四角各丈中央地約百畝名曰玉田然今無終

山玉田在縣東北三十里山溪有砂曰玉樓桑村

田砂皙而賦有光爛然天下治氏資之 景物畧曰涿州西南十五里道右大桑高十丈層

陰如樓蔭可十畝漢昭烈故居也昭烈兒時與宗 中兒戲桑下指謂帝王羽葆後因名村經五百餘

年矣樵大倍於桓桑實時士人相饋遺也桑側昭 烈古廟唐乾寧五年建者漢壽亭侯關桓侯張配

封王典五子 晉王莊 在香河縣北十五里世傳李

地一區 華林莊 天柱莊 俱在密雲縣南姚莊在

州西里許漢桓侯張飛生於此遺址猶存又西南

前一井亭以覆之曰侯飲馬井行相公莊在文安

部尚書張仁憲 寶氏莊 在薊州東五里五代周

公莊 在豐潤縣西十五里宋楊業屯兵 披雲樓 在

南舊有題額 披雲 燕角樓 在府西南十 齊政樓 在

樓三字元時建 永平館 在府南十一里一名 望京館

在府東北五十里遼時建 文丞相館 在永清縣上

為南北使宿息餞飲之所 密雲縣東北五十里宋

時館此達旦不 金溝館 在密雲縣東北五十里宋

寐題詩壁間 金溝館 在密雲縣東北五十里宋

金溝館 在府城西南七里 祭星臺 在府

卽此 拜郊臺 在大定間拜郊於此 祭星臺 在府

聚燕臺 在府城東南采育村有阜高一丈廣三四

村燕必各將其雛數千百聚此臺呢喃 釣魚臺 在

二日乃去為話將別為語約所羣歸也 釣魚臺 在

城門南十里花園村古花園後為村今平疇已金

王鬱釣魚臺有泉湧地出為玉淵池古今人呼鬱

內玉淵潭俗呼百官廳元士大夫南野亭在府城
休暇遊宴之所有金王鬱釣魚臺

建玩芳亭在府城南元飛泉亭在府西北三十五
里五華山湧泉出

玉泉亭在府城通潞亭在通州東
督亢亭在涿州

五里遺酈亭在涿州樓桑村南三
匏瓜亭在文安

址僅存酈亭里後魏酈道元故居
趙文清公故里天主堂在宣武門內東城隅大西

里許元時侍郎天主堂在宣武門內東城隅大西
歐羅巴國航海九萬里入中國明神宗命給廩賜

第此邸邸左建天主堂製狹長上如覆幔倚綺
疏藻繪詭異其國藻也供耶穌像其上畫像也望

之如塑貌三許人左手把渾天圖右又指若方
論說次指所說者鬚眉豎者如怒揚者如喜耳隆

其輪鼻隆其準目容有矚口容有聲中國畫績事
所不及所具香鐙蓋幃修潔異狀右聖母堂母貌

少女手一兒耶穌也衣非縫製自頂被體供具如
左按耶穌釋畧曰耶穌譯言抹世者尊主徒斯降

生後之名也徒斯造天地萬物無始終形際因人

始亞當以阿穢言不奉徒斯徒斯降世拔罪過
人漢哀帝二年庚申於如德亞國童女瑪利亞

身而以耶穌稱居世二十三年般雀比刺多以國
法死之三日生三日昇去死者明人也復生

而昇者明天也其教耶穌曰契利斯督法王口俾
斯玻傳法者曰撒責而鐸德奉教者曰契利斯當

祭徒斯以七日曰米撒于耶穌降生昇天等日日
大米撒刻有天學實義等書行世其國俗工奇器

若簡平儀龍尾車沙漏遠鏡候鐘天琴之屬馬寶
其友屨廼峩龍華民輩代主其教教法友而不

師師耶穌也中國有學焉萬柳堂在府城南元康
者奉其厄格勒西亞七式萬柳堂在府城南元康

錄堂池數畝多蓮繞池植柳每夏陰蓮
香風景可愛虛華趙孟頫嘗遊宴於此

在府城南元詹事張九思別業嘗與公摩訶菴
卿大夫觴咏于此從容論說古今云

畧曰在阜城門外八里嘉靖丙午建也高軒待吟
幽室隱讀柳花榆錢松子飛落時滿院中詩僧非

幻琴僧無絃與客耦具萬曆中宇內無事士大夫
朝參公座優曠濶疎為與非幻吟為聽無絃琴住

後有貴示
卷之第十
五

斯菴也淡日淡辰蓋不勝記畱詩菴中久久成帙焉菴有樓以望西山天啓中魏璿過菴下偶指樓曰去之即日毀自是人相戒不過僧日畏不測漸逃死菴則漸廢東法藏菴無絃別院也西大乘菴與摩訶菴盛相中峯菴中西山而領焉莫高中峯如衰相後先中峯菴中峯意左顧其左支張而左左澗水從之晏公祠翠巖寺永壽菴宅山陰門水陽其右支逐而亦左右澗水捨之弘教寺宅山弘教寺門也入中峯左嶂率是門也游者難嶺上之水壽菴而樂翠巖之麓今去去不復入矣翠巖先有老梧桐數林游人詩多成其下擇梧葉書之寺有僧怪客不携金錢伐桐賣琴肆中又一夕火其精舍以絕讀書者自是僧榻厨問客來坐佛殿也竟過翠巖則入晏公祠出乎祠坡數十步躡危壘十百者三中峯菴矣菴地盡石無土塔磴堦徑都可枕藉臥不生一塵實無塵也不以風拊不以雨盥濯松滿院響謾謾然左右故澗澗澗石曾當疾流今卽澗而墮者偃者橫直臥者立者背相負者未止輒止者方轉未畢轉者猶怒松鼠出入

石根中淨滑詭曲不可撲矣澗南上弘教寺廢寺也三木歡喜佛蹲右配殿中遊者往往稽其重腹

下日宜雀兒菴在潭柘後山五里千峯萬峯中四男也

一鏡滿光一香滿烟然佛容龕容供几僧容席容榻容厨客來容坐菴矣山田給粥飯葉給湯飲蔬

果給糗餌菴矣菴名雀兒者金章宗幸此彈雀彈往雀下發百不虛蓋山無人雀無機樹有響弦無

聲也章宗喜卽行幄菴之曰雀兒後方僧來往未悉本所名義以臆造佛母孔雀明王佛像又後僧

日明王佛修行處或又曰顯化處也今者僧確然對客曰孔雀菴也雀兒各爲當更而人呼雀兒菴

如賈島菴在房山縣西南十五里○景物畧曰房初賈島菴山縣南十里舉然而土埠唐詩人賈島

墓也榛蕪不可識弘治中御史盧某訪得于石樓村讀什斷碑有據乃植碑闢地三畝大學士李西

涯別樹一萬松老人塔萬松老人金元間僧也兼碑記焉

松野老人稱之曰萬松老人居燕京從容菴漆水移刺楚材一見老人遂絕迹屏家廢寢餐參學三

年老人以湛然目之。後以所評唱天童頌古三卷寄楚材於西域。阿里馬成曰：從容錄自言着語出眼臨機不讓也。楚材序而傳至今。老人寂後無知塔處者。今乾石橋之北有磚甃七級高丈五尺。不尖而平。年年草榮其頂。羣號之曰磚塔。無問塔中僧者。不知何年人倚塔造屋。外望如塔穿屋。出居者猶悶塔占其堂。奧地也。又不知何年居者為酒食店。豕肩挂塔簷。酒甕環塔砌。刀砧鈍就塔磚。礪醉人倚而拍拍歌呼。漫罵二百年不見香燈矣。明萬曆三十四年僧樂菴誦塔處店中入而周視。有石額五字焉。曰萬松老人塔。僧禮拜號慟募贖。而居守之。雖塔穿屋如故。然甕肩酒甕刀砧遠矣。

蜘蛛塔 明翰林編修黃慎軒輝詞翰名海內。寓府中立向佛而伏驅之。樂跏復來就前位。伏慎軒曰：聽經來者為誦終經。為說情想。因緣竟蜘蛛寂然矣。舉之而輕遺。蛻耳以雙塔。在西長安街雙塔一沙門法龕之塔之碑之。雙塔九級。右列額曰特贈光天普照佛日圓明海雲佑聖國師之塔。一七級左列額曰佛日圓照大禪師可菴之靈塔。考其地。

元慶壽寺也。海雲可菴元僧也。明永樂中姚少師居慶壽。更名為大興隆。舊有金章宗石刻飛渡橋。飛虹橋。六大字。寺災石刻燬後。為射圃。尋有金鼓聲。徹內庭。吹演象所。或曰元之舊獄。冤鬼夜鳴。塔以鎮。法藏寺塔。在崇文門外。金大定中建。有明祭酒之。七級。窻八盤。盤而上。多寶塔。在良燃燈佛塔。在通九門之堞。全在望焉。景物畧曰。古有日佑聖教寺者。今通州學宮也。宮墻外。片地故塔存焉。塔級十三。高二百八十尺。圍百四尺。中空。供燃燈古佛塔。今剝盡。所存膚寸。則金碧琉璃也。今人自謂日文巧。已然此古塔工。花紋妍色澤。後人實莫及。佛石佛也。石面亦剝盡。復存其坏。未裝時。塔有碣。楷書續續字。間存周某號。幾年。矜古者相譁。洎曰成周也。佛法入中國。先漢明帝時。始三四百年。不知此北朝後周宇文氏也。成周無建號。亦無今楷書塔。別存石一方。唐貞觀某年。尉遲敬德修。又一方。元至德某年。篤烈圖述。再修塔頂。一鐵箭貫之。傳為金將楊彥升射者。天氣清霽。塔影飛五里外。現白河水。面蠕蠕搖搖然。

而無影 河半截塔 在昌平州東南四十里高丈餘

乃無影 在豐潤縣西有木田數十頃苗香浮為遊

者 古塔 在豐潤縣西有木田數十頃苗香浮為遊

觀勝地 唐北平守唐晏命吳道子作畫道子石龍

請旻舞一曲舞罷道子奮筆立成如有神助 石龍

塔 在豐潤縣內元時建上有石龍 石經碑 在石經

六明成化間陰雨飛去其二 石經碑 在石經

大觀閣帖碑 在文安縣儒學內 金輪石幢 在永清

周聖曆 越石幢 在永清縣晉劉現 石經幢 在永清

年造 聖寺唐沙門不空譯劉詔書一在 香爐石 在昌平

舊昌平大街沙門佛陀波利譯 在 香爐石 在昌平

石 碁盤石 俱在府 坐海石 在府西 灌頂石 在昌平

危聳陡立莫由攀躋土有青石塔三大鐵一人石

瓦數片長可三四尺唐僧灌頂國師遺蹟 一人石

在昌平州神嶺上其石浮臥大可丈許一人偶撼

之便動數人極力推之絕不動仍一人則復動

灌酪石 在昌平州駐蹕 仙枕石 在昌平州居庸關

二字傍刻呂黃 燕窩石 在昌平州形類盆下刻燕

書世代莫考 范陽荒石 在昌平州永安河邊上刻一犬吠 太學

石鼓 太學在都城東北隅元北平府學明永樂三

松元許衡手植也廟門之石鼓周宣王獵得也其

璿寶泉徐浩杜甫韋應物韓愈宋則有薛尚功楊
 文昂歐陽修梅詢蘇軾黃廷堅張師正王順伯王
 應麟趙明誠鄭樵元則有楊桓熊朋來吾衍潘迺
 虞集周伯溫明則有楊慎以爲鼓發聞已先晉王
 義之唐章懷太子嘗言之言鼓者表厥攸始也言
 人人殊謂周宣王之鼓者韓愈張懷瓘寶泉也謂
 文王之鼓至宣王刻詩焉者韋應物也謂秦氏之
 文者宋鄭樵也謂宣王而疑之者歐陽修也謂宣
 王而信之者趙明誠也謂成王之鼓者程琳董道
 也謂宇文周作者馮子卿也鼓文今剝漫而可計
 數其方要當六百五十七言先所存無致在宋治
 平中存字四百六十有五元至元中存字三百八
 十有六楊慎乃曰正德中存字僅三十餘據今樹
 本則甲鼓字六十一乙鼓字四十七丙鼓字六十
 五丁鼓字四十七戊鼓字一十二己鼓字四十一
 庚鼓字八壬鼓字三十八癸鼓字六共三百二十
 五字存惟辛鼓字無存者嘉興李日華又曰東坡
 有手鈎石鼓文篆籀全音釋備遠勝潘迺等所錄
 世有傳者或曰勒石而鼓之何曰前此矣今衡陽
 縣合江亭石鼓書院有石鼓一焉其大覆鐘其字

禹篆其文禹禋祀文也蓋三代之銘制文德于
 鼎武功于鉦鼓征伐之勳表于兵鉞田狩以闕武
 也武王初集大統因伐獸陳天命策命諸侯石鼓
 故武城之紀事也以策岐陽之事獵也以鼓石鼓
 在薊州燕山懸崖傍有石如鼓去地百餘丈天如
 數百石之困石梁貫之東南有石人援桴若擊鼓
 狀俗傳石鼓 嵇山會館唐大士像 尉遲敬德造自
 鳴地有兵 千五十餘年銅身三尺不以髹塑不以金塗飾妙
 相慈顏端若而丈夫槩具磊磊然也舊供宣武門
 外晉陽菴菴廢內侍朱移像受水塘朔古 張華宅
 佛菴供之菴今又廢像復移置嵇山會館 范陽日張華宅者二其一盧溝河北岸指是焉耳
 更無址蹟可尋其一固安縣東北八里張華村頭
 村人指石井欄八角焉曰故宅處也村今多張姓
 云是華後亦不復有博辯強記其人者蓋華范陽
 故有二宅皇初中居隱約而賦鷓鴣及康泰中又
 出督幽州久久也嘗徙居載書籍三十乘也及元
 康中華難將作畫夢屋壞朝見劍穿屋飛去者維
 陽監省舍非范陽屋矣劍當即豐城所得之于將

傳曰華被害失于將所在已飛去不應更一劍也
華事載晉書及固安舊志其所著博物志今猶有
傳固安戶册有曰張華里者萬曆中縣令胡其俊
編審次重其姓諱更唱曰賢今則編張賢里矣

田疇宅 在玉田縣東北二十里 隱居處 **婆羅樹** 在府城西
殿前太三圍皮鱗鱗然根盡出累瘿露筋花九房
葉七開實三稜叩之丁丁有聲周圍殿堦數百年
不見日月相傳西域種也初入 **菩提樹** 在府西二
中國崂山天台與此其三處 **菩提樹** 在府西二

掛衣樹 在昌平州東北七十里 **元松** 在國
山 為唐鄧隱峯掛衣處

護駕松 在府西 **萬年柏** 在府西三十里
許衡手植 洞上產于石長僅尺不凋不 **再生柏** 平谷縣城東
榮隋仁壽中盧師手植也 柏初生何代何年其再生
也異代矣幾四百年矣元至元中丘真人往燕京
長春宮弟子徧京東西歲下亥迎往盤山作醮事
過觀中見枯柏扶而摩之曰憐惜憐惜去相乃葉

生茂至 **香樹林** 在房 **竇槐** 在昌平州東北十里龍
今焉 處槐其故物也偉幹輪困廣可數十圍中空墜以
白墜布之甄能容八九人坐而飲蚪枝翁蔓垂至
地若墮若升好事者以朱漆杖撐之奇特為甚多
遊人題咏近為屯丁焚下物矣惟兵部尚書劉餘
佑石刻 **雙檜** 在文安縣東門外月巖寺後蒼虬 **古**
尚存 藤 在吏部右堂侍郎吳文定公寬手植藤質本蔓
藤生而出土便已幹直其引蔓也無羈委之意縱
送千尺折旋一區方嚴 **優鉢羅花** 在禮部儀制司
好古如植者之所為人 如鬼蓮蓬脫去其衣中金
自四月八日至冬而實 如何人植之而奇以其花
色佛一尊者核也花不知何人植之而奇以其花
今其種 **拘榆錢** 在天壇內榆錢方春而 **魚藻池** 在
不存 陽門東南○景物畧曰金故有魚藻池今曰金魚
池舊志云池上有殿榜以瑤池殿之址今不可尋
池泓然也居人界而塘之柳垂覆之歲種金魚以
為業魚之種淡赤曰金瑩白曰銀雪質墨章赤質

陽門東南○景物畧曰金故有魚藻池今曰金魚
池舊志云池上有殿榜以瑤池殿之址今不可尋
池泓然也居人界而塘之柳垂覆之歲種金魚以
為業魚之種淡赤曰金瑩白曰銀雪質墨章赤質

池舊志云池上有殿榜以瑤池殿之址今不可尋
池泓然也居人界而塘之柳垂覆之歲種金魚以
為業魚之種淡赤曰金瑩白曰銀雪質墨章赤質

池泓然也居人界而塘之柳垂覆之歲種金魚以
為業魚之種淡赤曰金瑩白曰銀雪質墨章赤質

為業魚之種淡赤曰金瑩白曰銀雪質墨章赤質

為業魚之種淡赤曰金瑩白曰銀雪質墨章赤質

為業魚之種淡赤曰金瑩白曰銀雪質墨章赤質

為業魚之種淡赤曰金瑩白曰銀雪質墨章赤質

為業魚之種淡赤曰金瑩白曰銀雪質墨章赤質

為業魚之種淡赤曰金瑩白曰銀雪質墨章赤質

為業魚之種淡赤曰金瑩白曰銀雪質墨章赤質

為業魚之種淡赤曰金瑩白曰銀雪質墨章赤質

為業魚之種淡赤曰金瑩白曰銀雪質墨章赤質

為業魚之種淡赤曰金瑩白曰銀雪質墨章赤質

為業魚之種淡赤曰金瑩白曰銀雪質墨章赤質

為業魚之種淡赤曰金瑩白曰銀雪質墨章赤質

為業魚之種淡赤曰金瑩白曰銀雪質墨章赤質

黃章曰璵璠其魚金貴乎其銀周之其魚銀貴乎其金周之而別以管若籥管者鬣下而尾上周其身者也籥者不及鬣周其尾者也魚有異種者有蝦種者種故善變飼以渠小蟲魚則白白則黃黃則赤無生而赤者天將雨魚拍拍出水面水底蒸如熱湯也歲穀雨後魚則市大者歸他池若沼小者歸盆若盎若琉璃瓶可得旦夕遊活耳歲盛夏遊人携罍飲此投餅餌啜啜有聲其大者銜餌竟去池陰一帶圍亭多於人家南抵天壇一望空濶柳遺意也躡滿井出安定門外循古壕而東五里柳今名射柳見古井井面五尺無收有幹幹石三尺井高於地泉高於井四時不落百畝一潤所謂濫泉也泉名則勞勞則不幽不幽則不獨潔而滿井傍藤老蘚草淡烟中藏小亭晝不見日春初柳黃時麥田以井故鬣鬣且秀遊人泉而茗者罍而歌者村裝而蹇者丹井在府西漿水洞在柔縣東北百餘里溪山中洞傍出水如漿酌玉室之不絕不酌不溢傍有人掌痕俗曰佛掌也

洞

在房山縣北七十里張良辟穀處有獨橋十八灘

無終子洞

在遵化州東南六十

里銅馬洞

在舊燕城東南隅即古薊城之門慕容馬得奇馬鑄銅像之置之此後以名門

薊門

在舊燕城西北隅舊有樓臺今廢

蘇橋

在文安縣北四十里河邊宋蘇洵曾為文

安簿此中心閣

在府西元時建以其在都城中故其故蹟名東十餘步有臺繚以垣臺上有

碑刻中心

無梁閣

在豐潤縣南車軸山

自來鐘

在永清縣樓上篆文斑

駁莫辨路史云唐貞觀末桑乾河決土人得一鐘于水溪遂呼為自來鐘明尚書王遴有詩古

鐘

在豐潤縣弘法寺中上有梵字人莫能辨明初還鄉河水漲衝流而去居民取之置寺中至今

陰晴古銅人

在太醫院相傳海中潮出者虛中注水關竅畢通用以考驗鍼灸古色蒼

碧瑩然射日簡儀在瞻象臺元耶律楚材率郭守敬造推步考索不失銖黍天巧鬼工迨稱絕技

古墨齋

在宛平縣署明萬曆初河南內鄉李蔭令宛平發地得柱礎六微有字跡洗視之唐

李北海雲麾將軍碑也字畫如顏魯公體碑存百八十餘字碑首存唐故雲三字築小室砌碑壁間

日古石燈在府城吉祥菴內明時吳僧真程自雲式如燈臺傍鐫心經一部廣德二年少

府裴監施朝請郎趙偃書因改名石煮石鎔在

山西百夢感泉在府西鐵牛在舊燕城東南有土埋

之百斤鐵鎗在府城阜成門外拜磚在府西紅心

堤在寶坻縣東南二石室在昌平州居庸仙人碁

在昌平州西北五十里駐蹕山巖下碁枰碁子

方圓完好可取可置但推之不動亦奇蹟也

碁在昌平州老君堂時現時商鼎在豐潤縣文廟

之大可合范形圓而腹濶三足俱牛形蹄足宛

然銅色斑駁有篆銘四十一字邑人不能辨

人馬在豐潤縣石龍塔北明初螞蟻墳在府南苑

明日蟻億萬集壘而成丘中一丘高丈旁三四丘

高各數尺竟日而散去今土人每清明節羣往觀

之曰螞蟻墳傳是遼將伐金全軍沒此骨不歸

矣魂無主者故化為蟲沙感于節序其有焉

逢口在遵化州史稱有子久戍其父求之喜

至此忽遇相抱大笑喜極俱死因名

永平府

孤竹國在府城南一十五里殷肥如國在盧龍縣

子奔燕燕封於此史朝鮮城在府境內相傳箕子

記肥如侯蔡寅是也

屬北平郡北齊遼西城在府城東南漢

省入新昌縣

城北七十里海陽城在府城南三十里本名海陽

即蒙括所築土垠城在府城西南漢

之亦名望都金改令支城在盧龍縣東

後補古蹟志

卷之第十

十一

西黃洛城 在樂州殷諸侯之國 樂安城 在樂亭縣境晉石虎

艘自河通海運穀豆 五花城 在山海衛西南五城連環故名相傳唐太

宗征遼 柳城廢縣 在府城西二十里隋置縣 安喜 在府城東北六十里本漢令支

廢縣 在府城東北六十里本漢令支 石城廢縣 在府城東北六十里本漢令支

州西北九十里漢縣屬右北平後廢 馬城廢縣 在灤州遼

州南二十里唐置契丹割隸 義豐廢縣 在灤州遼

灤州金因之元省入義豐縣 初省 于金冶 在馬城廢縣東北舊有城沙可 盧龍

鎮 在平州西北九里其土 盧龍塞 魏曹操北征田

軍出盧龍塞塹山堙 騶螭塞 在樂亭縣東燕主垂

谷行五百餘里即此 騶螭塞 遣慕容農出騶螭塞

歷凡城趨 天橋柱 在昌黎縣境漢武帝嘗登之以

龍城餘巖 里山頂有大三圻 一名溫溝 一名白堊 一

保定府

樊輿城 在府城東南三十里古樊 廣養城 在府城

燕昭王 清涼城 在府城西南四十里相傳漢 辟陽

牧馬地 城 在府城西南二十里晉開運二年 積糧城 在府

相傳金人 栢陵城 在府城東南 遂城 在安肅縣西二十

灌城以拒 百樓城 在定興西南二十五里東漢末

契丹即此 徙鎮于易圍塹十里築臺高十丈為樓其上以鐵

合大如礪惟有此中可避世公孫瓚謂易地當之

為門曰兵法百 固城 在定興縣南四十 長安城 在

樓不攻故名 興縣西二十五里漢幽州刺史李宣尚 賈復城 在

范陽公主王懷長安築此城以慰之

記云在唐縣北五十里後漢樂羊城在唐縣史記
中山蓋中山城在唐縣北十三里古王陵城在唐
共故城中山城鮮虞地見慕容垂記

三十五里唐河東岸漢高祖鴻郎城在唐縣北三
困白登王陵援兵至此築

云唐有鴻郎城灌城在唐縣西四十里苻城在
唐帝之子所築

縣西四十里唐河西岸苻堅追慕容垂至此築
此築後訛為伏城今驛名伏城蓋本此

昭築以屯軍者故名左人城在唐縣應邵曰左
縣西北九十里宋楊延

唐水廣望城在唐縣漢武帝封中山靖
所出廣望城王子忠為廣望侯築此

盧奴縣故城在唐縣即堯城地理志云永平之博
縣即故

陵故城即古陸城漢質帝本初元年追尊父翼陵
日博陵因以為縣後為野城故今名博野

清原城在博野縣漢武帝元朔二年子城在完縣
封中山靖王子朝平為侯國

傳丹朱所築西曰大王城甘城在完縣北或曰帝
北曰北城即蒲陰故城

滅之夏屋故城在完縣竹書記年曰魏殷臣趙易
即此

京城在雄縣即今城亞谷城在雄縣東漢景帝封
漢公孫瓚所築

即楊關城在雄縣西宋楊延安固城在祁州東南
此

古燕城在易州南六十里內外武陽城在易州東
多土臺居民皆古氏

下都也昭王時築述遊賦曰出薊北歷良鄉長城
登金臺觀武陽兩城遼廓舊跡冥茫蓋謂此

在易州北燕昭王築范陽城在易州東南後周移
長城於上谷即此

陽五大夫城在易州即漢王射魚城在涑水縣北
譚五子隱居處

荀瑤伐中山取窮魚之丘聖人城北與紫水合北
窮射字之類疑即此城

出聖人適縣城在涑水縣漢景帝中元三瓦橋關
城即此

在雄縣卽今瓦濟橋周顯德間以草橋關在高陽

雄當九河之衝控扼燕薊置此關在高陽

口周世宗收復三關握重兵控扼燕薊以雄在高陽

縣爲瓦橋關霸州爲益津關高陽爲草橋關在高陽

關在高陽縣子莊關水經云武夫關水經云易碩

果園在郡北關外明清衆樂園在舊高陽城內宋

君子亭在府治蓮花池西方塘數畝綠水紅藻亭

舊有五老社月飲臨漪亭在府治南蓮花池上元

奕其中觀者嘆羨擬江亭在安肅縣南元大德

翔翛然有濠濮間想擬江亭在安肅縣南元大德

明知府張烈文重建擬江亭在安肅縣南元大德

一日散漢一日雙口叟一日懸葫蘆共題詩於壁

歲久傾廢金大定二十年州守高公葺而修之

乾坤北海亭在定興縣東南十五里江村明太常

蔬幾色灌木兩行善繼築數椽結茅不糝不繪園

啓持璫禍起忠節以館海內清流投止者茅元儀

題曰北海亭作記戴紫泉亭舊在新城縣西北隅

明說加乾坤二字紫泉亭城垣上明景泰四年

有司移入儒學明倫解瀆亭在唐縣漢順帝陽喜

堂後又名文會亭解瀆亭元年封河間孝王子

漱于解瀆三梁亭在完縣卽古勺梁也竹書紀年

在高陽

縣三分

高陽

高陽

高陽

高陽

高陽

高陽

高陽

高陽

高陽

高陽

高陽

高陽

高陽

高陽

高陽

高陽

高陽

高陽

觀灘水之淪漪眺郎卷石樓在府北郭明清苑令

區建樓其中樓僅一楹東瞰天水崔泌之築碩果園一

西望郎山朝嵐暮翠致足娛也壯哉樓北城樓

齊雲樓在安州西北城上五華樓在易州西燕昭

砌上構五樓東日增明西日晚翠南曰大悲閣在

觀日北日臥游中為萃秀今臺廢址存

治東莊嶽間高九丈觀音像高三丈元元帥黃金

張柔建重簷黝聖光彩耀日為一方勝槩

臺在定興縣西北三天風臺在唐縣葛洪山椒仙

北臺在唐縣中山城北慕容垂都堯母臺在慶都

地里志伊祁山堯母所居故築臺於此曰靈臺在

都山又日望都山蓋堯母之名也因以名臺

臺在蠡縣大百尺臺在蠡縣百晾馬臺在雄縣西

容萬餘人武成塚記燕魏分易水慷慨臺在安州

為界築二臺耀武且涼馬焉故名

嘉靖時知州張寅建高陽臺在高陽縣宋曾布

取燕趙慷慨之意

臺在易州西燕金臺在易州金陂北蘭馬臺在金

昭王廣延方士多築臺慕容垂戍壘

館至今敗壁猶有石刻燕王仙臺在郎山易臺在

州北三公臺在易州東南燕昭王時築古將臺在

州相傳燕昭大人圃在清苑治後與君子亭對祁

王練兵處射圃在府倉隙地明春圃在府東門外歲

幾補古責志

卷之第...

...