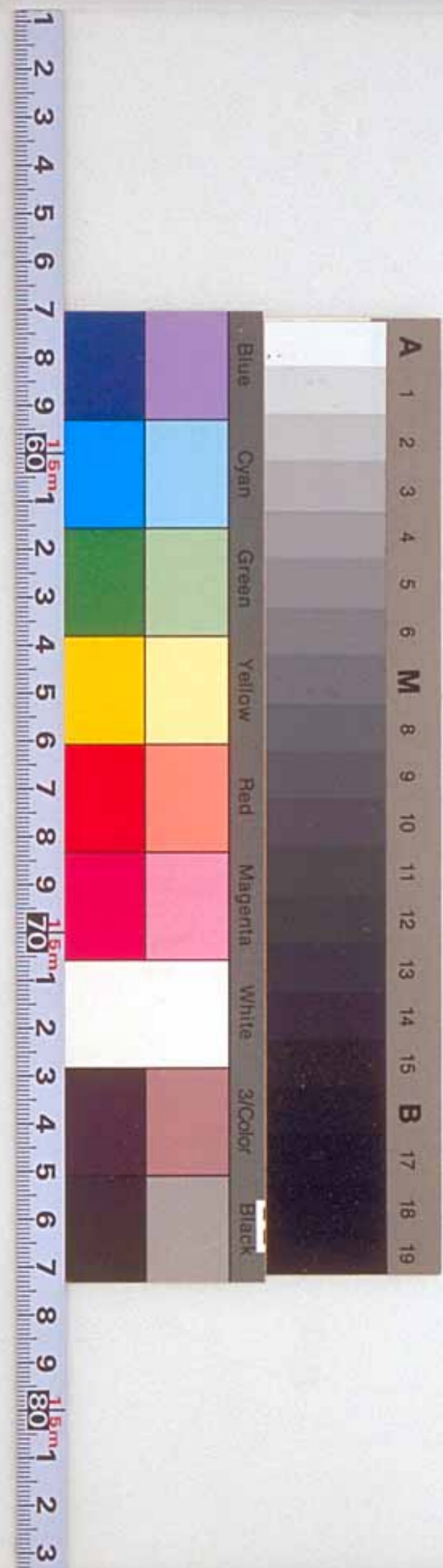


畿輔通志

四十二之四

陽明文庫圖書
七 跡
共 二 冊
總持書院圖書印

近藤
5-36
キ2





畿輔通志卷之第四十二

藝文七

近衛本

柳宗元弔燕樂毅墓文

許從自燕來日燕之南有墓焉志曰樂生之墓余聞

而哀之其返也與之文使吊焉大厦之窳兮風雨

萃之車必其軸兮乘者棄之嗚呼夫子兮不幸類

之尚何為哉昭不可留兮道不可常畏死疾走今

狂顧徬徨燕復為齊今東海洋嗟夫子之專直

兮不慮後而為防胡去規而就矩兮卒陷滯以流

亾惜功美之不就兮俾愚昧之周章豈夫子之不

能兮無亦惡是之遑也仁夫對趙之欵悃兮誠不

忍其故邦君子之容與兮彌億載而愈光諒逢時

之不然兮匪謀慮不長蹠陳辭以噴涕兮仰視

天之茫茫苟論世之未可兮言余心之不滅

劉因已卯春釋菜先聖文 聖代天言明告萬世



莫高哭
讀書中文網發行
<http://bbs.rbook.net>

聖心程朱將命理晦浚闢聾聰昏明謂當後人承
 此遺澤孰云剽盜資我而文肆焉多岐孰會其一
 徒為瞻仰有惻此心其早躁狂若將有志中實脆
 屈未立以頽探厥無成實由貪懦時馳意去凜不
 自容顧念初心恍焉如失今此闕館惟我之求講
 學有徒進脩有地研窮叅訂亦復有書於古遺言
 杓今學者尚有裨益少慰此心但懼
 悠悠復循前軌惟神啓廸實有臨之

劉因吊荆軻文 歲丙寅十月步自鎮州歷保定將

落寒風颯起登高四顧慷慨懷古人莫測也風蕭
 蕭兮易水寒此非高漸離之歌乎荆軻與太子瀝
 泣共決勿血相親就征車而不顧望行塵之時起
 非此地乎方其把臂成交豪飲燕市烈氣動天白
 虹貫日亦一時之奇人也至若怒秦王滅國奇謀
 不成飲恨而死獨非天意乎嗚呼軻乎吾想夫子
 之憤惋千載不散遊魂於此矣古稱燕趙多感慨
 悲歌之士余不忍負此言也故投文以吊焉其辭
 曰稷文祚絕兮天驕強羸六王猖狂兮係首咸京
 席捲天下兮勢若縛嬰英雄膽落而求死兮膏蘄

鏞之餘曠脫身於商網兮寄命儒坑嗚呼吾子將
 何為哉此時何時兮不匿影而逃形慙一時之秦
 養兮遺平古之盜名逞匹夫之暴勇兮激萬乘之
 雄兵挾尺八之七首兮排九鼎之威靈死而傷勇
 兮雖死何成嗚呼吾子何其愚也相彼白帝之嗣
 兮豈燕秦之鬼囚阿房未灰兮驪山未秋走鹿未
 罷兮素羅朱游子亦何人兮敢與天仇嗚呼太子
 兮豈無良謀招賢養士兮信義是求胡為嗾猖獗
 搏於菟兮不顧吞噬之憂召公之廟不祀兮將誰
 之尤損燕士之奇節兮吾為子羞感霸業之遂墟
 兮悼昭注之不畱仰蒼天之悠悠

王大受祭唐文貞公文 嗚呼先生學衍河汾忠扶

議明堂而陋蔡邕之規對昭陵而啟文皇之孝令
 英主生召於卧內死吊之凌煙一代偉人不干古
 自命哉說者謂先生不死玄武之變而忠于太宗
 何也嗚呼先生可以死可以無死恐傷勇而不輕
 死乃知建成之無可用吾死也鄉人祀先生于文
 廟之側者誠以先生生述孔孟之道沒祀孔孟之

傍頌聖人之徒也哉受待罪茲土謬主先生敢登醪戒俎封闡幽懷惟先生鑒之

李元忠社倉積穀文

夫倉以社名獨有司之事也歟哉以修荒備以濟民生蓋

所在居人均與有責焉耳傳曰未上好仁而下不好義者也未有好義其事不終者也卑縣京德非才無能出半臂之力增地方分毫之益頃奉上命屢催為貴邑多多積穀上之軫念民瘼業膺懷若此矣豈卿士大夫與居民有力者自為其桑梓計乃不能好義以終其事與往見里中士夫有富於財者未有不結社飲酒集水陸之珍強客酬厭而客謝不能不止也未有不盛飾山池臺館魚鳥花竹聲容耳目之玩而費累千金不惜也未有不以其鼠壤棄餘委諸無用而明以資盜陰以損福也諸如此類費河可勝計吾不敢謂諸君之盡然問亦有不免焉者倘稍裁百分之一輸之社廩備荒年賑濟而起人溝壑之中不過太倉一粒耳而遂能施仁義以行德化無用為有用諸君亦何憚不為此而忍負上之人屢屢垂念之盛意也吾竊為諸君大惑之夫既名為士大夫讀書明道理當

思天下饑由已饑頤乃於同室之困不必置念凶年饑歲家有餘資廩有餘糧僮僕温飽而目覩鄉井餓夫枕藉溝壑者曾不為輦蹙其眉則亦與凡民何異於讀書明道理謂何此無論陰陽暗虧缺望難釋第人皆有不忍人之心豈以吾輩號士大夫反不能善推其心以為鄉閭倡耶且條陳民間疾苦以請命於上亦吾輩責也今上之人不待片言先自軫恤屢思善後之策欲使吾父老子弟長無凍餒吾輩有不感激踴躍相率首應者非夫耳諸君必不爾也乃若環邑居民雖稱不腴然其間有力者不嘗有修寺建塔鑄佛塑神望南海走東岱跋涉道途足重繭不惜乎不嘗有齋僧飯道建醮設壇為遊食供糗糈而自謂修因果積福田乎夫此數者皆無益之事而奸人誑惑之輒竭慮恐後積穀備賑本有益之事而上之人倦倦焉乃趨起不前此何以說也夫神明正直非可私媚所福祐必是好人既好人必行好事行好事無大於濟人利物濟人利物無過於百年饑歲與人孟飯可當斗粟舉我一念可活一人故欲積陰德行好事者惟

此時最得力亦惟此時最省事神明降鑒惟此時最分明亦惟此時最錫福諸君於欲修今生與來世為身家為子孫無以逾此者何故不為而乃營營焉役役焉求之於茫昧窮冥之中不見有分毫報應之益也吾又為諸君大惑之夫公輪若浩繁而社輪緩急有便賄累無虞且自積自備雖為人亦為已也惟願士大夫與居民有力者謹承上之教令而道揚其波澤以贊成盛舉無忽

李文星紀張貞女文

甚哉女節難也士君子嫻識理道踣履往哲患難當前慷慨

歟殞命彼或有所迫而然也委巷之類伉儷恩暱倏遽不天不難決志以瞑或委禽既醮有孤足托亦可勉操孀節以及同穴迺若閨閣幼艾非有忠之迫於前也夫面未識前無所矚後無所托矢志必殉就死如節且委蛇三年完節一朝固豪傑而髡者所次且不易任而壺箒惟誓栢舟歌黃鶻者所遜芳讓烈者也不佞固有詫于貞女云貞女者南宮張進士庚次女也母馮蚤世育於祖母素

習內誠女誠烈女傳諸書閣斷情勞耳之烈每噴歎賞曰此婦鵠也吾能辨此矣祖母奇之守於

鉅鹿楊鴻臚若栢之長子名之玉者壬寅歲女聞楊子疾愀然慘戚幾廢飲食亡何楊子計至涕淚沾襟飾服肩戶自縊家人排闥而入救不灰爰曰吾志從吾夫柰何不遂吾志也祖母及父慰之曰立節殉夫煩道固爾兒第一言既盟兒固楊郎身也若之門曷以夫殉女曰一言既盟兒固楊郎身也若以未嫁不當殉將謂不食祿者不當歿歿耶偃臥不食者累日父再諭之曰歿固完節生亦守節何必歿為女曰父欲兒完生守節乎當許兒奔喪不則兒不生矣父見其志堅守節乎當許兒奔喪已葬祖母借往墓側女衰服至墓搶地號天痛絕者再以手窆墓欲就殉狀時聞風嚮慕環墓外者充塞阡陌無不感歎悽惋祖母等百方慰諭曰但求兒生任從無志無立斃以傷親心也女曰許我易髻歸楊門兒可誓生父及祖母舅姑共憐而從其言易以婦冠女拜舅姑于庭曰兒將為楊氏鬼不令夫骨獨厝夜壙也舅姑以冢婦名之祖母伴而室于楊數月後父及祖母意其志意稍平一日

從容諭曰兒為楊已至矣第兒方少艾恐難待盡
 百年盍思別圖奈何悽悽以孤幃老女曰此言何
 至吾耳也吾不戀此生使人以改節望我即毀容
 碎衣憤必就歿舉家悔謝益嚴視女且以終喪勸
 覲少解也女思守制因領而不歿日惟進蔬食再
 孟僅延喘息形影孤吊容顏瘁三年無一怡容
 時將既祥悲泣不已言於姑與祖母曰兒三年稱
 楊郎未亡人今已終喪兒不能復御鉛華視息人
 世使吾夫久俟吾於泉下也絕粒待斃姑祖母勸
 進食但垂泣而已數月氣息奄奄竟不起悲哉貞
 女歿僅十九耳立志殉夫金石為貫夫喪既終竟
 如其志豈激烈一時者可等埒彼其真異之稟鍾
 扶輿間發之靈以故殊節烈行凌厲千古直藉
 以維天常翼淳化余故傳之以風夫稱男子者
 蔣超祭袁贈公崇祀鄉賢文
 維康熙八年月日翰
 林院檢討提督顧天
 等處學政某謹以牲備酒醴之陳奉奠
 詣封光祿大夫袁老先生於景賢祠而侑以辭曰少
 嘗誦昌黎之文求所謂鄉先生歿而可祀者蓋難
 其人也今乃於先生而見之矣先生行高都邑名

重黨庠抱蜀不言而飲人以和若溫伯雪子之完
 粹發光不耀而與物無競同南郭子綦之嗒息嚴
 以自持渺聲利之若兔厚以型俗舉頑懦之皆臧
 全其天而靡歎宜令嗣之光昌蓋聞諸薦紳之推
 讓與士子之頌揚某雖未親炙乎先生之耿光而
 幸交先生之元方與季方就平輿之令譽識過庭
 之訓芳昭茲崇祀以翼官牆系之歌曰清卿之裔
 來自順江啜泉之香卜居淑陽潛德弗輝爰鍾二
 惠要之先生匪由子貴碩行懿言
 自足以垂永先俎豆表示來茲

趙漁翔建三天閣碑文

古聖人之立教也無非引
 人於正道與夫實地而已

唐山城北十里許有宣霧山山之巔有古廟神像
 森嚴據元遺碑北毀為靈顯真君殊為荒唐明清
 之際易為大慈大悲菩薩亦屬杳冥皆非其正與
 實也正與實莫若天地間確有其人可據確有其
 事可據確有其地可據也陶唐時有堯成周時有
 孔子是確有其人可據也堯巡行登山以望洪水
 孔子周流列國轍環而曝書是確有其事可據也
 堯都于晉孔子生於魯後人一以堯名山一以孔

各岡是確有其地可據也唐宋以來立廟崇祀修
 廢不常成毀無定趙子生於明老於清時因菩薩
 閣之建而主之以堯孔此則其正與實也且恐後
 世堯山孔岡之廟仍前風雨漂搖廢而毀之庶彼
 去此存觀遺像而尋本源猶足以感慕激發而為
 善也然堯孔而又參之以玉皇不亦謬乎本廟任
 持道人有玉皇小像時顯靈異於遐邇俗人以玉
 皇為天天者堯孔之所敬也蒼蒼漠漠中即具赫
 赫明明之意是玉皇一天也唯天為大唯堯則之
 是堯一天也夫子之不可及也猶天之不可階而
 升也是孔子一天也夫子之不可及也猶天之不可
 天閣之意也殆欲與人胥歸於正道與夫實地而
 己抑亦不失古聖
 人立教之義矣

賦

頌附歲贊

董仲舒士不遇賦

嗟乎嗟乎遐哉邈矣時來易遲
 去之速矣屈意從人非吾徒矣
 正身俟時將就木矣悠七借時豈能覺矣心之憂
 歟不期祿矣皇七匪亭祗增辱矣努力觸藩徒摧

角矣不出戶庭庶無過矣生不丁三代之聖墜兮
 而丁三季之末俗以辯詐而期通今貞士耿介而
 自束雖日三省於吾身今猶懷進退之惟谷彼寔
 繁之有徒兮指其白而為黑目信矯而言眇兮江
 信辯而言訥鬼神不能正人事之變展兮聖賢亦
 不能開愚夫之遠惑出門則不可以借往兮藏器
 又豈不容退洗心而內訟兮亦未知其所從也觀
 上古之清濁兮廉士亦笑七而靡歸殷湯有卞隨
 與務光兮周武有伯夷與叔齊下隨務光遁迹於
 澗淵兮伯夷叔齊登山而采薇使彼聖人其猶同
 遑兮矧舉世而同迷若伍員與屈原兮問亦無所
 復顧亦不能同彼數子今將遠逝而終慕於吾儕
 之云遠兮疑荒途而難踐憚君子之于行兮誠三
 日而不飯嗟天下之借違兮悵無與之借返孰若
 逆身於素業兮莫隨世而輪轉雖矯情而獲百利
 今復不如正心而歸一善紛既迫而後動兮豈云
 稟性之惟福同人而大有兮明謙光而務展遵幽
 昧于默足今豈書采而顯顯苟肝胆之可同兮奚
 足辨也

劉邵趙都賦畧

敵邑者固靈州之敵宇而天下之

有源積石徑拂太華洒為九流入於玄波其東則

則有陶林玄壇層水迥寒其西則有靈丘平園邪

接崑崙其近則有天井勾注飛壺太行雅錯磔磔

屬隼連國龍首嵯峨以峭鬱羊坂崙嶠以岷嶧清

漳發源濁滄汨越湯泉涓沸淇波漂厲爾乃都城

萬雉百里周迴九衢交錯三門旁開層樓疎闕連

棟結階峙華爵以表薨若翔鳳之將飛正殿儼其

造天朱樞赫以舒光盤虬螭之蜿蜒承雄虹之飛

梁結雲閣於南宇立叢臺於少陽及至暮秋涉冬

朔風烈寒猛豺驚攫鷹隼奮翰國乃講武狩於清

源駕驚冥之駿駭抗冲天之旌旆北連昭餘南屬

乎沱西盼大陵東結繚河然後嶮子放機戈矛亂

發央班警破文額當手斃僵應弦倒越爾乃進夫

中山名倡襄國妖女秋製妙音邯鄲才舞六八駢

羅邁奏迭舉體凌浮雲聲哀激楚其珍玩服物則

崑山美玉玄珠曲環輕綃啓縉織續綵純其器用

良馬則六弓四弩綠沉黃間堂喉魚腸下令角端

飛兔奚斯常鸚紫鸞豐鬣角顯龍身鶴鷄目如黃
金蘭助參精迅躡飛浮軼響追聲若乃至季春元
巳辰火熾光挺新贈往祓於水陽朱幕
蔽野綵惟連岡妖冶呈飾顏如春英

宋璟梅花賦

北隨從父之東川授館官舍時病連

月顧瞻危垣有梅一本敷葩於藜莽中喟然歎曰

嗚呼斯梅托非其所出群之姿何以別乎若其貞

心不改則是可取也已感而乘興遂作賦曰高齋

寥闔歲晏山深景翳翳以斜度風悄悄而亂吟坐

窮簷而無朋進一觴以孤斟步前除以千丁藜荷

杖於墻陰蔚有寒梅誰其封植葉未綠而先葩發

青杖於宿枿擢秀敷榮冰玉一色胡雜杳乎衆草

又蕪沒於叢棘匪王孫其見知將潔自其何極若
夫瓊英綴雪絳萼着霜儼如傅粉是謂何郎清馨
潛襲疎蓋暗臭又如竊香是謂韓壽東雨晚聯宿
露朝滋又如英皇泣於九嶷愛日拱晴明蟾照夜
又如神人來自姑射煙晦晨昏陰裡晝閉又如通
德掩袖擁髻狂飈捲沙飄素摧柔又如綠珠輕身
墜樓半開半合非默非言温伯雪子目擊道存或

俯或仰匪笑匪怒東郭順子正容物悟或憔悴若
 靈均或歌傲若曼倩或斌媚若文君或輕盈若飛
 燕口吻雖黃澁議殆遍彼其藝蘭兮九畹采蕙兮
 五柞緝之以芙蓉贈之以芍藥玩小山之叢桂掇
 芳洲之杜若是皆物出於地產之奇名著於風人
 之托然而艷於春者望秋先零盛于夏者未冬已
 萎或朝開而速謝或夕秀而遄衰易若茲卉歲寒
 特妍永凝霜沍擅美專權相彼百花孰敢爭先鶯
 語方蟄蜂房未喧獨步早春自全其天至若措迹
 隱深寓形幽絕耻隣市塵甘遜岩穴江僕射之孤
 燈尚寂不怨棲遲陶彭澤之三徑投閒曾無悵結
 貴不移于本性方有儷於君子之節聊染翰以寄
 懷用垂示于來哲從父見而勗之曰萬
 木僵仆梅英載吐子善理物永保貞固

劉因橫翠樓賦

金臺雄壯甲天下而山水人物為
 最也其西北有峰望之巖然而立

巍然而高琅然而秀者郎山也其西四十里有泉
 穴城而來流分而派衍環乎市井之間為一時之
 偉觀者雞水也水之上又多樓亭臺榭之美而宏
 麗特出俯瞰閭閻騁懷遊目足以極登臨之勝槩

者橫翠樓也樓之上飄輕裾曳長袖解劍指摩醯
 酒臨江養育中之天地遊物外之文章為燕南文
 物之冠冕者樓之主人也主人觴於斯詠于此會
 賓客于斯見于巖萬壑盤紆拂鬱而坐致乎几案
 間故樂而名之曰橫翠樓然而樂其所以樂者非
 直為景物役也將以取山水之秀而助其氣也若
 夫蹇我業律刻削峰巒混涵天地呼吸萬壑斬絕
 峻拔巖巖然有可望而畏之者與秋色而相高也
 雲開日朗雨霽虹銷巖峯靈靄若拂嵐撲黛露靄
 然有可喜而玩之者朝來之爽氣也霜露既下木
 葉盡脫水竅霞盡天高鸞飛微螺髻隱隱蛾眉
 者天寒而宜遠也日下壁而乘彩月上軒而飛光
 開簾拄笏把酒而觴者翠屏之晚對也朝暉夕陰
 烟容雨態如萬物之供四時而無窮也由是觀之
 主人氣象巍然襟韻磊落靈臺洞月玉骨橫秋颯
 颯然有凌雲之風者殆不偶然也燕趙諸公多以
 歌詩道其美記之者有陵川之雄文詠之者有木
 菴之絕唱前人之述作已備主人復以文命僕僕
 輒不自揆拾人之滯穗旬人之殘箸亦為之賦而
 贅之於後其辭曰丙寅之秋七月與主人相携登

於橫翠之樓覽斯宇之所處極滄溟之盡頭地連
 西鄙雄冠中州星分箕尾州別冀幽控鷹門之右
 塞引雞距之清流倚太行之岩觀接易水之長洲
 有如陰雲際際晦日冥冥林密失色岳壑潛形或
 風雨驟至洶然如半夜之潮生或波濤怒捲湧然
 如萬馬之軍聲使人魂飛膽慄心折骨驚悵然失
 視悚然忘形怛惻于僚慄兮而若有遠行者乎又
 如雲開山色雨沐秋容天光接塞水影涵空浮一
 天之瀨氣快千里之雄風使人遄飛逸興浩發吟
 魂如登泰山漂崑崙有可挾日月而薄風雲者乎
 又如騁出岫之白雲傲橫空之素靄揖列壑之青
 嵐訪橫風之翠黛窮島嶼之縈迴觀宇宙之宏大
 吞燕趙之精英吸乾坤之沆瀣發胸次之瑰珂豁
 中襟之滯芥其亦有思乎古今人之登高而弔古
 傷時而感慨也若乃太行之英郎山之靈開袖幌
 開巖窟收霧幃列雲屏供詩情於晚照貢圖畫於
 新晴于時吾與子詠春風于舞雩濯塵纓于滄浪
 來登斯樓終日徜徉歌紫芝之曲酌明月之觴涉
 天地于一粒隨造化而翱翔觀萬代于咫尺順四
 時而行藏下視萬物杳焉如千里之毫芒然後歎

楊維禎黃金臺賦

懷美人兮天一方曰燕然兮故

以與洋洋然庶乎可
 湯崇臺之千尺兮敬吊昭王南山松柏今度村孔
 長載揀載採兮厥土燥剛上千澗洞兮下震鴻龐
 出沒塵霧兮蔽虧景光增黃金臺之收觀兮聳具
 瞻乎四旁無不知壯麗之所出兮曰聘士之皇皇
 嗟甘棠之子孫兮胡崎嘔于蠻貊噲之之遺禍兮
 受強齊之控扼嗜若虺虎兮威若雷霆蹇吾冲之
 嗣祚兮哀力單而勢輕弔遺黎之疾苦兮御前人
 之憤烈思英隄以共奮兮庶國耻其可雪千金一
 擲兮聘席之珍尺璧非寶兮寶于仁人市遺骨以
 招駿兮續龍媒其舊趾劇不召而自至兮鄒聞風
 而亦起毅委質以駿奔兮爭來輕于千里蓋一誠
 之感激兮固非誘金之所餌也寶鼎九廟兮金城
 四壁大邦懷勢兮小邦畏力振吾旅于臨淄兮迨
 竊冠于莒墨齊器設于寧臺兮故鼎返于磨室灑
 九京之宿憤兮誠一時之偉績也嗚呼鹿之臺以
 賄敗兮瑤之臺以侈亾雲夢盪乎游盤兮姑蘇鳩

乎內荒戲馬鄙于邗卽銅雀泣乎分香哀章奉于
 望海兮鍾神明于柏梁編以金玉兮絡以綺組羅
 列垂棘兮錯落元圃國士一空兮禍國之府想昭
 王之清風兮增激古之慨慷去千載如一日兮君
 之臺至今其有耿光嗚呼噫嘻望碣石兮山嵯嵯
 涼風蕭蕭兮易水波訪故址兮何在招望諸兮悲
 歌易可竭兮碣可轉
 高臺之儀不可磨

石珪泛滹沱河賦 介然子將如東瀛放舟於滹沱

風自俯象六極仰窺無垠問遺俗於故老招海上
 之飛仙於是揖漁人而進之日子亦知夫茲水之
 源乎出自繁時經於代谷放乎鴈門之坂帶於太
 行之麓朔方巨嶽實扼其胃恒衛諸流半入其腹
 氣吞萬壑激硨磲而未平勢應三泉墮平原而逾
 蹙時乎春冰乍融積雪方解支流趨順客浪藏駭
 迂迴縵延千里一帶雷石成渠鏘波赴海千成藉
 其潤色萬嶂資其灌溉鏡錚鳴帝子之環謳軋散
 將軍之凱編桴賈客燈火輝煌罷釣漁郎歌聲款
 乃方洲乍晴倏昏忽明擊神農之遺譜得靈均之

杜銜及夫積霖未止秋水大至巨濟坼空駛溜軒
 地律令助威飛廉擁勢海若為之改容巨靈因而
 避位鯨翻渤澥鬼母長嘯虎栗昆陽英雄失志山
 刊苗翳野誅樸檄先驅一指崩沙潰屋怒留城邑
 薪葉如雲殃及鱗魴僵屍逼谷亦有傾城摧山變
 陵不雨而怒無龍而興湍隨鯉徙勢若雷崩斷岸
 蒙隤殷輪半赤平岡被嚙戈戟猶青雷崩斷岸
 魚龍之識宇渚留袍笏豈犀火之通靈乃有泗濱
 磬浮汾陰鼎見寶鏡入秦號鐘歸梵涇陽嫁女簫
 鼓猶喧龍叟射納波濤飽戰壞百尺之長橋刻干
 年之古壑人懷魚鼈之憂國有沼池之嘆忽幾劫
 之餘灰出昆明之一旦蓋自列國兵屯朝齊暮秦
 盟渝韓魏兵來薊門趙國上卿功名一擊平原公
 子車騎長奔虎狼勢成合從事緩頰牧旣亾望諸
 已晚建不出援丹空起變常山之蛇陣徒存主父
 之龍顏幸返復有劉項相雄赤旗建功淮陰故壘
 東垣廢官王霸詭冰再光舊版蕪亭飲麥猶著遺
 忠保河北以待朕亦何異於關中乃至開元弛網
 漁陽肆毒投鞭斷河驅王入蜀常山太守首扼天
 下之吭帳下猪兒竟破祿山之腹惟宋有國茲當

北垂契丹何便西夏來窺築甬梁津任布有備邊
 之策山崩海覆劉塢與致死之師自餘紛紛以暴
 易暴中更幾秦世歷多號劉琨有志獨枕長戈虞
 詡難逢空增萬竈太平之日少於戰爭中原之俗
 半多帽是宜地下白骨多於黃土黃河東奔為泄
 其怒摧車捲甲盪百世之餘句濺沫飛流刷遺蓋
 於千舌山蓋不得不峻水蓋不得不徙是雖天時
 得而不變城市豈惡殺好生造化之得已者乎乃
 會之偶然亦豈惡殺好生造化之得已者乎乃
 知天本待人地亦藏宅界我祖宗增其式廓既定
 鼎於金陵又相居於恒嶽若成周之豐鎬復營邑
 於伊洛挽前朝三代之遺風掃勝國百年之餘虐
 於是山多獻靈川亦效職噓氣成雲蒸地得澤不
 負劉累秦靈沼之二龍亦有餘且馱白龜之徑尺
 水多杞梓自河而東波有偃飭
 室江皋兮吾將續先王之遺音
褚宦靈石賦有序
 栢鄉治北十五里鋪亭之側有
 石焉粗肖人形截然中斷世傳
 光武斬石人處舊有廟與記今廟既圯壞碑亦斷
 什磨滅半不可讀嘉靖己未邑侯王公以帝王盛

跡詎宜泯沒乃復為一室繪世祖暨功臣之象更
 立碑以志之命目靈石常歷考史冊此事俱不載
 豈以不經而見黜歟且帝之阨於王郎阻於沱水
 麥飯豆粥往來於燕趙之間者固戰場也其在於
 時諒不為誣夫標準以經事者司牧之職也篇章
 而承貽者詞人之事也於於是本之六義廓之情實
 而為賦是故君子可以觀政焉賦曰歲壬戌之春
 秒兮騰余轡而北翔仰太行以流聯兮滹沱怒而
 奔濤控青齊而據上游兮擅名藩於燕薊覽山河
 之壯麗兮快一驛而平視返長亭以留憇兮亘陸
 野之驚沙攀青條於道旁兮寄閑情於野花顧茂
 草之頽垣兮有石塊然而並臥擬人形以彷彿兮
 離身首而中破諦盼兮傷翁仲之僵什摩洋兮憶
 金狄之歲年嚴雪蝕而不裂兮野草燒而不燃風
 日吹炙兮苔蘚剝落孤兔踈踐兮耕牧捶攪群嬉
 聚以吊古今共提携而斟酌征長途以過訪兮亦
 留題而訂約田父告余以故今世既逝而遺蹤文
 叔龍田而未天兮偶若人兮暮夜以遭逢話斯須
 之違忤兮碎支體於湛盧下視之以石兮齧骷髏
 以模糊事固異而且竒兮億余秉以沉吟彌歲月

而再往兮觀堂構之維新棟宇嗟峨以揖讓兮割
 嶼嶼而樹以豐碑繪君臣以廟貌兮儼漢官之威
 儀占大夫之善厥政兮昭帝王之曆數而在茲或
 晒余以語怪兮將鈞深而致理探空空於像物兮
 索至有於玄旨羽投淵而負壳兮橘踰境而為枳
 玄鳥兆子姓之典兮白魚昌姬籛之紀緬望夫之
 弱質兮不終朝而為石彼射虎之驍奮兮纒一發
 而沒羽山鬼獻璧兮告祖龍以將殂野人受塊兮
 上亾人之復土建義士之報讐兮三斬衣而血濺
 維聖母化空桑兮忽嬰兒之可孔合同以異兮綜
 變以常禍或蘊福兮稜亦示祥覈往牒之紛拏兮
 豈盡諉之荒唐維炎祚之中燬兮昧戚里之漸盛
 挾謙功以鷓毒兮敢竊鼎而異姓嗟劉氏之不家
 今眾紛起而為譁初斬木以稱兵兮竟荼剪而如
 麻或有袒於劉兮或附賊於莽或子女玉帛兮競
 剽掠以雄長蜂屯蟻聚兮噬虎吞狼非赤帝子之
 苗裔兮徒以劉黔首而為殃噓火德之微烟兮孕
 真人於白水應紫極之帝座兮握赤符以嚙起列
 宿落落兮亦涉顛以瀆危詎帝命之非臧兮意陰
 窮而陽衰爾其衣絳衣兮奮南陽虎旅聚兮義旗

張涉溫洛兮距河梁再聳王迹兮經營四方戰昆
 陽兮風雷吼矻尋邑兮披猛獸漸臺圖兮莽授首
 黜伏罪人兮恭命罔後彼上者迺何人兮盜名宇
 而欲王羗一呼而輒斃兮譬蜉蝣之為恙水流漸
 而水兮知候吏之非妄四七為主兮豈書生之事
 証人既定而天乎兮廓四征以誰抗噫嘻石莖人
 哉胡為乎來哉誰鑄爾之鼻口兮誰賦爾之魂精
 機發流動兮蠢茲若靈果於帝乎是德兮吐顛末
 而披彼臆夾中興而默相兮效地道之神異果
 於帝乎是讐兮將崇禍之見投蓋潛形而匿響兮
 欲戕爾乎何求奚為乎出爾面貌兮露爾音聲既
 承吝而被問兮乃瞬瞞而弗鳴宜飲刃於結舌兮
 又何抱夫不平爾獨不諗夫殷室周堂兮秦宮漢
 廟雕鏤鏤刻兮輝煌炫耀高為欄杆兮下為柱礎
 擎天階地兮墻於殿庶國社既屋兮同於瓦在蕩
 為九衢之塵兮或燼於一炬之燔與爾同體兮貴
 不可言時移世換兮漫不一存念誰為之呵護兮
 似於爾而見哀附漢蕭之光烈兮永斯年而不灰
 肆諸原野兮未為爾災按野史所記與宋周燁
 北轅錄所載畧同似可憑信但光武乃不嗜殺人

之君豈有逢人私語驟問不對遠斫其首者乎况
是時已渡河北耿純諸將望風景附何至夜行而
迷路也事涉矯誣不可不辨

趙訥登保定城賦 戊申改歲時屬良春趙子登保
定之城而有感焉乃作賦曰陟

彼重城劉攬蒼芒山川曠杳道路悠長惟時春風
扇和旭日載陽浮雲乍舉野鳥爭翔紛草木而向
榮迴市井而捨攘慨形聲之萬狀感變態之相將
景物無際情亦難量爾其股肱天府密邇邦畿紅
日兮天表彤雲兮禁闕金闕兮鐘曉樓外兮鳥飛
千官雲進僊仗咸依幸風雲之嘉會觀日月之光
輝栢梁宴賦咫尺天威恩波如許感此寒微懷帝
關兮不遠悵孤忠兮曷歸既迺西望太行雲山悠
悠憶昔辭家仗劍遠遊有懷忠蓋獻策皇州悲白
壁兮難售附青雲兮無由顧山河兮誰賞思結蘭
兮貽羞窮途兮未返羈旅兮淹留承歡兮千里觀
風兮燕幽悼骨肉之無倚懷良朋而疑猶斯乃欲
歸而自得抑何岐路而心愁若夫諸省南來輻輳
神京風塵道路隔阻千城冠蓋相望征夫縱橫或

賈而利或士而名寒暑兮風雨商旅兮猶行險阻
兮憂虞懷役兮無寧嗟人生之幾何乃擾攘而營
營飲河兮滿腹錐刀兮苦爭晝既勞而不息宵有
懷兮不瞑予既旁觀而太息忽亦思往而沾纓擬
稅駕兮山林遺世營兮忘情至如地臨豐邑俗傳
古燕表裏八郡王化攸先悲歌慷慨有昔稱賢人
懷瑰琦絃誦相連參差兮屋舍繚繞兮川原樓臺
兮歌舞雞犬兮人煙西山秀兮群峙河交流兮城
邊覽勝地兮當明世披春風兮草芊芊忽懷鄉兮
長嘆悵何日兮歸田信茲美而非吾土獨登覽而
心凄然乃惟地據上游屏翰京華開闢兮當碩鎮
北控兮華三關連百萬兮虎視合四海兮為家柰
何世平民玩風習驕奢不戒苞桑乃或矜夸戎馬
外橫劔戟如麻軍儲內運民有咨嗟藩籬兮自徹
非類兮萌芽壯猷兮何人徒大燾兮高牙啞書生
兮為國憂發浩嘆兮望平沙立奇功兮思班君頌
平遠兮揚休嘉嗟呼人生百季宇宙無窮事業云
何獨爾颺蓬聊舒望於雉堞眇中心之誰通臨春
暉而延佇懷古人之長風乃長嘯而高歌爰超然
以從容歌曰春風和兮埜煙浮山鳥鳴兮川水流

後補藝文志

卷之第...

賦

登高臺兮賦壯遊世事帶芥今何足憂造物與俱
今忘所謀若乃一時光景觸我情懷非不足以自
適竟憧憧於往來美彼達之大觀等變化
於塵埃同彼我於一視與逍遙於春臺

徐治民完縣木蘭祠賦 粵炎精之熾烈畫南北而
檄旁午而張皇天子召獷騎募材官發內地成陰

山丁壯盡於一索老弱繼乎株連羨深閨之有淑
勤機杼之勞織恨高堂之擁白嗟門戶之摧殘乃

嬌羞之獨持信緩急之非男芳心內激烈胆中燃
緬吳宮之花錦威武振乎三千羗越臺之寶劍指

白日而飛烟適上書以代父亦罪免而刑捐誓榮
枯於荒蕪更名著而節完奇何必乎男子追往昔

之賢媛於是脫簪珥卸鉛華卻嫵媚奮佻達馬騰
瀚海劔拂龍沙陣雲高今舞榭邊几慘兮鳴笳鐵

甲寒兮夜傲金戈揮今日迴斜有時乎轅門夜枕
愁聽邊聲親闌夢繞紉臺魂驚弱質誓反嬌態旋

生恍惚天涯親闌夢繞紉臺魂驚弱質誓反嬌態旋
女風悲兮鐵騎嘶鳴含哀飲泣起坐天明勉笑談

今慷慨強綿薄兮飛騰憐花月之虛度悵風霜之

飽經將軍吐氣而吞敵壯士奮勇而空庭於是乎
天山箭定居胥石磨星迴天少草白雲多忽覩林

木兮發南柯知是聖主兮布陽和生入玉門兮奏
凱歌早還故土兮勝凌波則見足馳千里心逐一

鞭星披驛道馬泛平川望家鄉之烟柳恨朔漠之
瀾漫指白雲之親舍歎睽阻之多季喜迎門之雙

徒破笑口於愁煩嗟弟妹之長成悲彷彿其童顏
啟貯嬌之花屋宛幃榻之依然鏡塵埋其實匣珠

脫落其金釧花隱繡縹香散玉奩遊魚淺碧梅入
溪丹雲髻迷離其倭墮寶釧參差其盤旋粉香透

賦兮猶疑汗血玉環鎮指兮若苦參連俄粧成之
修姱兮洵廳舉之若仙驚十季之火伴兮咤玉潔

而冰堅維是虺蛇得瑞邑里喧傳越尋常之閨閫
空玉蕙兮金蘭椒委靡之鬚眉笑瓦合兮龜全則

有名馳千古道重專祠黑山舊戍烈女遺碑山川
合今臺殿古松楸鬱兮香火齊牲牲潔兮祀典肅

金碧輝兮廟貌奇杳丁東之環佩隱閃爍之旌旗
或雲濤之怒捲兮若百戰之雄飛或鳥鵲之靜喧

今若倦織之停機然而高名可仰芳跡難尋表章
或缺風流易湮乃有曠世相感百代知音昔專持

或若倦織之停機然而高名可仰芳跡難尋表章

斧今暫鳴琴憇荒祠而問俗激義烈而盟心安神
庶而禁樵採邈世代之闢詞林是使壁重蘭持驥
增樂顧眉宇伸乎岱嶽沈淪燦乎華玉振女德之
高標廣忠孝於濁俗於焉廟生盼靈神妙感通山
明若月鐘吼如龍若士之快
心於知已而得志於遭逢也

賈衡束鹿縣賦

維鹿川之為邑據中輔之要衝當
畢昂之分野闢燕趙之提封曠百

里今遼邈聳雉堞今崇隆宗恒嶽無間之險介王
畿甸服之中遠則新冀蟠其南衡武峙其東北收
祁陽之秀西吞晉地之雄近則了河帶其前安平
屏其後博陵襟其左深澤控其右此則束鹿之形
勝與天地為悠久者也其山則峒峩岑崱嶺鬱龍
葱有三丘之古洞為一邑之奇峯其水則發源三
晉起派五泉為一方之巨浸有滹沱之名川土產
則麥含真氣禾飽靈津沃野皆桑麻之場平疇惟
黍稷之馨火棗交梨累董而結實蟠桃李翳翳
以成陰有邵平之瓜圃董仙之杏林水產則無腸
公子巨口細鱗鵠鵲鵝鵝鵝鵝鵝鵝鵝鵝鵝鵝鵝
藻依汀岸而蕭森或豺狼之叫嗥或狐兔之紛紜

跳梁於林壑之區踰伏於岩穴之岑若夫春氣融
和秋容栗列嬌花寵柳灼灼以爭妍艷菊香蘭層
層而競色夏則濯水之芙蓉冬則凌空之檜栢鳥
鵲間鬪蟬鳴啞咽品物咸遂其天四時不爽其節
其市廛則鱗次而居星羅而處通貨財有桂楫蘭
舟集珍奇有行商坐旅望河橋今酒幔之高懸聽
部屋兮絃歌之畢舉其鄉落則竹籬茅舍樵戶柴
門家不負乎官租犬不吠於花郵織女機絲縹落
窗間之月農人耒耜耕殘隴上之雲此則束鹿之
景物俗美而風淳者也至於宮室崔巍樓臺掩映
取繫辭之大壯法斯干之餘咏繡衣有院揚肅肅
之威太僕有寺著駟馴之政壇祠立而祀事孔昭
學校修而儒林增重堤堰圻乎如墉編戶鬱然而
盛此則制度文為規模已定者也若乃忠魂已往
正氣未收想英風於一旦傷苦節於千秋休光奕
奕兮青史丹心之秘宿草芊芊兮荒臺馬鬣之幽
甘泉傾瀉今真人之逸典雲山萬萬縹滹沱之水
迹可求擬時齋之逸典雲山萬萬縹滹沱之水合
煙水悠悠董元亨之仗節歿義耿僖伯之襲美揚
休此又束鹿勝蹟名宦揚天下播九州者也致使

騷人墨客綴詞繪章撫乾坤之浩蕩吊古今之興
 亾嗟乎維彼陶唐有此冀方吾不知帝力於何有
 孽臣姦驕為昏為妖又何怪夫治亂之無常疲憊
 於五國之互爭陵轍於六朝之擾攘狼藉於季宋
 之陵墓分我口口濫觴於口口之摧敗口口口口
 嗚呼盛衰有時隆替何妨肆我皇明數隆皇極惟
 此陸川更相繩蟄若堵遠之文武全才而嗣世襲
 封毅愍之忠誠匪懈而虞淵取日清修苦節則賈
 司空之終始不渝茂譽芳聲則王宗伯之中外
 歷近時則朴菴賈道靜齋賈運兄弟繼其芳見任
 則南莊喬英豫軒劉世用潘泉著其績他如佐倅
 黃堂令丞封邑或文鐸聲馳或諸司效職薦鄉書
 者皆廟堂之才鄉舉七十餘人貢辟雍者各冰玉
 之質歲貢百二十餘人此則東鹿人物之盛據其
 樂未究其悉也但見民樂雍熙物蕃滋植櫛比巾
 連鐘鳴鼎食試詢其故良由我皇上致中致和天
 地位育是以斯民鼓舞於不知不識之天謳歌於
 無反無側之域也客有號虛無子者進而謂子曰
 滄海無垠大塊無形子雖東產尚于茲而未諳子
 獵多方胡於茲而亟解余曰滄海可以一濔而航

大塊可以尺圭而精魚之所云非壁於之見吹蛙
 之朋予嘗據古志考遺經借傳聞於父老酌臧否
 於鄉評言雖大而非常事有實而可徵蓋將會古
 今於旦夕約萬里於戶庭激九霞雲津之液逞五
 色琅玕之能以宣揚治世之鴻音承所景祚於昇
 平也余豈侈中溢外濫紀無憑者哉客乃驟然而
 笑揖余而行余亦歸向屏
 軒而兀坐若太上之忘情

張廷玉渥水蓮花賦

粵惟女媧鼓吹榮敷草木春
 蕤秋葩實繁種族富貴隱逸

池驚禽則護以金鈴蒙帳則命官掌之開誠齋三
 三之徑闕鶴林七七之奇擊羯鼓而惟上林飲黃
 四娘而壓于枝無不賞也蓋自鉢中顯相火裏牛殷
 蓮也耻與凡冗競葑也拈靈山竟成茂叔之品題
 關尹發祥陸地世尊笑拈靈山竟成茂叔之品題
 居然君子以瓶顏故蠹蠹朱華田田青蓋雲錦
 雲霞標靄繪中的莖茄通內直外不蔓不枝不染
 泥璫沉瀝清漆間瑤嵒碣神異則天雨地湧墮玉
 折金綽約則潘妃緩于六郎開霽秉燭者送翰林