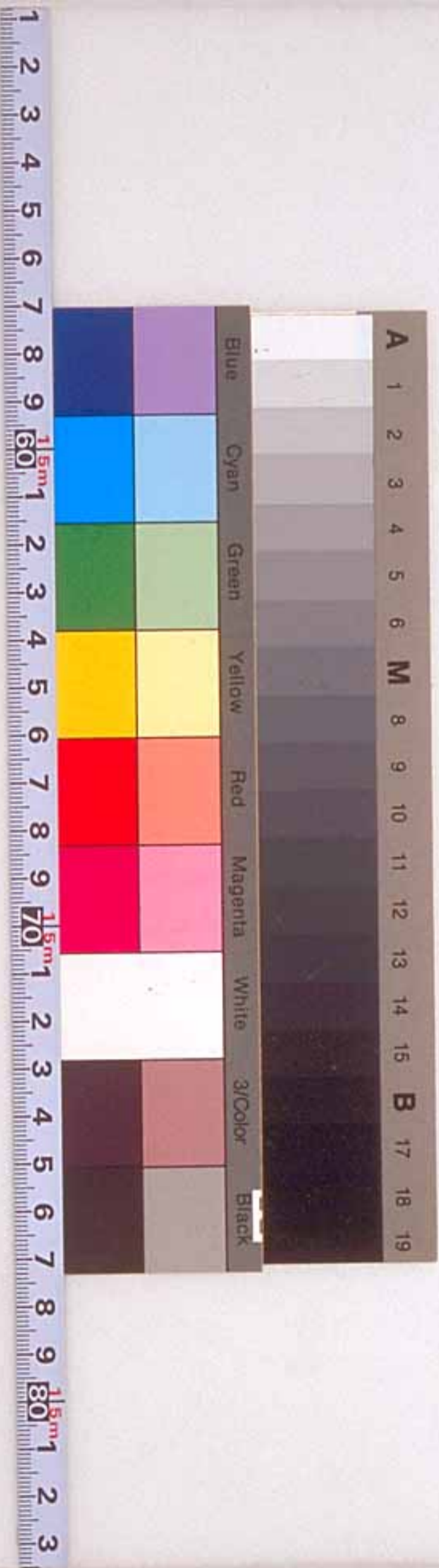
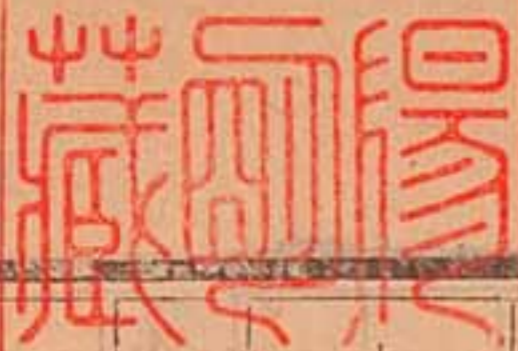


畿輔通志 二

陽明文庫圖書  
七 冊  
共 二 冊  
地智院圖書館

近世  
5-86  
キ2





畿輔通志卷之第二

建置沿革

近衛本

畿甸之爲地也古矣地不古建置古矣試問黃帝  
 合符之蹤夏禹治水之蹟猶有存焉者虘曰今不  
 存也匪今自今其不存者安有紀極唐高宗念往  
 代都邑缺佚載籍命弘文學士討古宮室條具以  
 聞用備觀覽及東封泰山時行次濮陽以地名咨  
 之竇德元德元不能對許敬宗對之當世以爲博  
 蓋不考建置不知所自始也不考沿革不知所由  
 終也天人變化之能古今得失之故顧可忽乎哉



莫高哭制作  
 读书中文网发行  
<http://bbs.rbook.net>

間嘗舉八郡之州邑而稽覈之遷徙分合弗可更  
僕而悉倘弗爲緬稽弗爲昭晰有不以獨鹿爲涿  
鹿栢鄉爲栢人者虜洪惟

聖天子勤學好問博極邃軒將以攬方輿于一掬綜百  
代於數言也畿甸伊邇

翠華時臨脫有顧問誰爲行秘書者茲且作志敢不  
其詳遷徙分合固所勿遺訛疑複贅尤所必訂即  
如顓頊誕於高陽都邑於濮同在于里之內不得  
以帝丘曰發祥伊祁封國於唐踐阼于晉祇越一  
山之間莫遂以望都爲食采可勿博辨歟大者古

遠易譌小者傳聞難據詳確爲志庶幾有稽焉

直隸八府

直隸八府古皆冀州之域舜分燕以北爲幽州置  
牧南仍爲冀州夏殷省入冀又爲冀州地周禮職  
方考爲幽州兼兗州地春秋時可考者有邢北燕  
鼓肥黎陽共鮮虞赤狄無終山戎潞十一國秦并  
天下置郡鉅鹿邯鄲遼西右北平漁陽上谷皆其  
地也漢爲廣陽信都中山廣平河間真定趙國諸  
國暨恒山魏郡鉅鹿涿郡上谷漁陽右北平遼西  
諸郡魏竝因之晉置冀州幽州安平國領八縣趙

國領九縣鉅鹿國領二縣章武國領四縣博陵國領四縣河間國領六縣中山國領八縣高陽國領四縣范陽國領八縣燕國領十縣上谷郡領二縣遼西郡領三縣北平郡領四縣廣平郡領十五縣常山郡領八縣魏郡領八縣頓丘郡領四縣八府什居其八隋曰常山曰汲曰襄國曰武安曰安樂曰博陵曰河間曰信都曰趙曰涿曰上谷曰遼西曰北平曰漁陽八府又什居其九唐分置十五部八府多屬河北道則有恒州相州邢州定州深州瀛州莫州冀州趙州營州平州檀州薊州順州媯

州幽州涿州易州單于大都護府之分地焉唐末營平二州沒於契丹梁初劉仁恭父子據幽燕繼而爲晉王所滅晉滅梁稱唐唐末石敬瑭叛以幽涿薊檀順瀛莫賂契丹資其兵伐唐爲晉其建置變易不可考已晉亡漢繼之漢亡爲周周世宗伐契丹取瀛莫二州其他仍未復也周亡而宋受命分河北爲東西二路宣和間遣使攻遼取石晉所沒之地金人止以薊景檀順涿易六州二十四縣來歸遼將張鼓又以平州來降後復爲金所取靖康後冀地盡沒於金金襲遼制建五京置十四總

管府今之順天卽其析津府號中都統府一節鎮  
一刺史三郡九縣四十九後改大興府永平卽其  
南京後復爲平州興平軍保定卽其順天軍隸河  
北東路後改屬中都海陵河間仍曰河間爲河北  
東路真定卽其鎮州成德軍節度後改府置本路  
兵馬都總管府順德卽其邢州置安國軍節度廣  
平爲邊地置防禦使大名卽其安武軍府後改總  
管府以附近十二猛安隸焉元立中書省行中書  
省分鎮藩服路順天初爲燕京路總管大興府後  
改中都再改大都置留守司又置大都路總管府

永平改曰興平并平樂路置總管府設錄事司尋  
復改爲永平并保定爲順天路置總管府後改保  
定路設錄事司河間路置總管府真定路亦置總  
管府順德置元帥府後改安撫司又分洛水之半  
於武道鎮置總管司以武道鎮置廣宗縣後又以  
洛磁自爲一路順德爲順德路總管府廣平置邢  
洛路總管府後爲洛磁路并廣平路總管府大  
名因舊名爲總管府明洪武初設北平布政使司  
太宗靖難建都北平爲北京統順天永平保定河  
間真定順德廣平大名八府通昌平涿霸薊灤祁

安易景滄定冀晉趙深開延慶保安十九州大興等一百一十二縣順天府爲京兆郡置大寧等都指揮使司領各衛所嘉靖間以易州昌平州通州爲三輔設經畧使而總督巡撫因地特設不常所治大約以邊防爲重焉

皇清因之順治十六年省順天府之灤縣入通州河間府之興濟入青縣冀定府之阜平入曲陽行唐裁大寧都指揮使司留左衛以統之領州縣共一百三十一

順天府

禹貢冀州之域高陽氏謂之幽陵陶唐曰幽都虞爲幽州夏殷省幽入冀又爲冀州地周復置幽州武王封堯後於薊封召公奭於燕皆其地秦爲上谷漁陽二郡地漢初爲燕國又分置涿郡元狩中改燕國爲幽州元鳳初改爲廣陽郡本始初更爲國東漢省廣陽合上谷永光初復立廣陽郡後罷郡立幽州治薊三國魏爲燕國晉改范陽國後魏於薊立燕郡又於郡置幽州北齊於幽州置東北道行臺後周改置燕及范陽二郡兼立總管於幽州隋開皇初郡廢州存後省州入涿郡唐武德初







明	元	金							
北平布政使司北平府	大都路總管府	河北東路	中都	燕京路	大興府	盧龍軍			
所屬官下		大興 宛平 安次 鄆陰	武清 良鄉 廣陽鎮	永清 寶坻 香河 昌平	長鄉 潞 安次 永清	武清 香河 玉河 鄆陰			

皇清									
直隸									
順天府									
通 涿 霸 昌平	薊 宛平 大興 固安	東安 香河 武清 寶坻	三河 密雲 永清 懷柔	房山 文安 保定 大城	良鄉 豐潤 玉田 平谷	遵化 灤陰 順義	大興 宛平 良鄉 固安	永清 東安 香河 通	三河 武清 寶坻 昌平



義州貞觀初屬涿州金屬涿州元屬霸州後陞明改為固安縣  
復屬幽州

永清縣

漢益昌縣屬涿郡東漢廢隋置通澤縣唐改為武隆縣又改會昌縣天寶初更為永清縣取邊境遼清縣取邊境金永清之義元明仍舊

皇清因之編戶二十一里

東安縣

漢安次縣初屬燕國後屬渤海郡晉屬燕國隋屬涿郡唐屬幽州元初屬  
後陞為東安明改為州隸大都路明改爲縣

皇清因之編戶四十四里

香河縣

唐武清縣地遼于新倉置榷鹽院因居民聚集遂置香河縣屬析津府金屬大興府元因之後明屬順天府

皇清因之編戶十里

通州

秦屬漁陽郡漢置潞縣後魏置潞郡隋廢大唐置立州尋復為潞縣五代  
遼皆因金陞為通州取漕運通濟之義元仍舊明以潞縣省入州

皇清因之編戶三十二里領縣三

三河縣

漢臨洺縣地唐析潞縣地置三河縣屬幽州以地近遼

後補建置志

卷之第二

二

仍舊金元明俱隸通州

皇清因之編戶三十五里

武清縣

漢雜奴縣隸晉屬燕隋屬涿郡唐屬幽州天寶初五

代宋金皆因元初屬大興府明改屬

皇清因之編戶二十八里

寶坻縣

漢泉州南北朝曾于此金初為新倉鎮大定間始

故名尋陞盈州元隸大都路明隸通

皇清因之編戶三十二里

昌平州

漢為軍都縣東漢屬廣陽郡晉屬燕南北朝魏改為昌平

昌郡後屬幽州隋以其地唐復置昌平縣五代唐改為

石晉復為遼金元仍舊明景泰初移治于縣東

昌平縣

皇清因之編戶二十七里領縣三

順義縣

秦上谷郡地漢三國魏晉皆為范南北朝齊始置隋

改為唐初為燕州天寶初改歸宋置順遼初為歸

改歸金復為元仍舊明改為順

後補建置志

皇清因之編戶二十七里

密雲縣

秦 漢 為漁陽郡地 南北朝 魏置密雲郡領白檀要陽密雲三縣兼置安州北齊

廢郡以二縣併入密雲 隋 置檀州後唐為檀州 宋 號

縣後周改安州曰立州 遼 為武威軍 金 復為 元 仍舊 明 改為密雲縣

皇清因之編戶十九里

懷柔縣

隋 本密雲昌平二縣地 唐 貞觀中置懷柔縣天寶初 遼 屬順

金 改為溫 元 廢入 明 分密雲昌平地

皇清因之編戶十四里

涿州

周 春秋戰國皆燕之涿邑 秦 為上谷郡地 漢 置涿郡 三國 魏改為 晉

范陽 南北朝 魏復為 隋 為涿郡 唐 初廢郡為范陽縣

于縣置 宋 改涿 遼 置永 金 復為 元 陞涿州路 明 以

涿州 陽縣 省入

皇清因之編戶四十六里領縣一

房山縣

五代 晉本良鄉宛平范陽三縣地 金 析置萬寧縣

改奉 元 改房山縣 明 仍舊

皇清因之編戶十六里

霸州

秦上谷郡漢屬渤海郡後漢屬廣陽郡晉屬武國隋初屬瀛州後屬涿郡唐

屬幽州後改爲永清縣即益津關也五代周克復益津關始置霸州宋治文安縣金治益

津縣又析元仍爲霸州明以益津縣省入

皇清因之編戶三十一里領縣三

文安縣

漢舊縣屬渤海郡東漢屬河間國後屬瀛州晉屬武國南北朝魏屬瀛州隋

屬河唐廢豐利縣移文安縣于其城屬霸州宋省永清縣入焉金元明

仍舊

皇清因之編戶三十四里

大城縣

漢東平舒縣屬渤海郡東漢屬河間國晉爲章武國治南北朝改章武郡北齊

廢郡置隋屬景州唐屬瀛州五代改大城縣周屬霸宋金

元明仍舊

皇清因之編戶二十三里

保定縣

宋太平興國中于此建平戎軍景德初改爲保定縣隸莫州金隸雄州元初省入

後復置明仍舊屬霸州

皇清因之編戶六里

薊州

後補建置志

卷之第二

三

**秦** 漢 郡地 **三國** 魏 **晉** 州屬 **隋** 初徙玄州于此 **唐**  
置薊州取古薊門關以名天寶 **宋** 置尚 **遼** 改廣 **金**  
初改漁陽郡乾元初復為薊州 屬中 **元** 仍為薊州 **明** 以漁陽  
都路 元 仍為薊州 明 縣省入

皇清因之編戶二十六里領縣二

玉田縣

**周** 春秋無 **漢** 為無終縣 **南北朝** 魏屬 **隋** 屬 **唐** 復置  
州後改為玉田縣因漢陽雍伯種石得玉故 **五代**  
各神龍初屬營州後還屬幽州又改屬薊州 **周** 仍 **宋** 為經 **金** 復為玉 **元** 明 仍  
舊 州 復為玉 田縣 元 明 仍

皇清因之編戶十八里

平谷縣

**漢** 舊縣屬漁 **唐** 為漁陽縣 **金** 陞鎮為平谷 **元** 併入  
縣後復置 **明** 仍  
隸薊州 舊

皇清因之編戶十三里

遵化州

**周** 春秋無 **漢** 為右北 **唐** 于此置馬監及鐵冶居 **宋**  
號 **遼** 干縣置景 **金** 以縣隸 **元** 明 仍  
川郡 州 清安軍 薊州 元 明 仍

皇清因

孝陵建縣境陞為州編戶二十里領縣一

豐潤縣

**金** 置為豐潤縣 **元** 省入玉田縣尋 **明** 因  
隸廣州軍 復置隸薊州 明 之

後補世置

卷之第二

七

皇清改屬遵化州編戶二十二里

延慶衛

秦屬上谷漢設軍都縣晉屬范隋屬燕地唐俱屬涿鹿郡金

屬大元屬大明置隆慶衛後

皇清因之衛無編戶

永平府

禹貢冀州之域初虞分冀州東北為營州此即其地商為孤竹國周屬幽州春秋時為山戎肥子二國地秦為遼西右北平二郡地漢末為公孫瓚所據魏改盧龍郡北燕置平州及樂浪郡後魏改樂

浪為北平郡隋改為平州後廢州為郡唐復改平州天寶初改為北平郡乾元初復為平州五代唐以為遼興軍金陞為南京天會初復為平州陞興平軍元改興平府中統初陞為平灤路大德中改永平路明洪武二年改為永平府屬北平布政使司永樂中直隸京師

皇清因之領州一縣五衛一

永平府沿革表

唐虞	總部	郡國	州縣
幽營			