

河北省志

第3卷 自然地理志

河北省地方志编纂委员会 编

河北省志

第3卷 自然地理志

河北省地方志编纂委员会 编

河北科学技术出版社

(冀)新登字 004 号

责任编辑 李文杰

封面设计 寇 锦

2636/19

河北省志

第3卷 自然地理志

河北省地方志编纂委员会 编

河北科学技术出版社出版发行 (石家庄市北马路 45 号)

军械工程学院印刷厂印刷

787×1092 毫米 1/16 30.25 印张 696000 字 1993 年 12 月第 1 版

1993 年 12 月第 1 次印刷 印数: 000001—1500 定价: 45.00 元

ISBN7-5375-1193-4/K·47

河北省地方志编纂委员会

名誉主任 李文珊
主任 王东宁
副主任 叶连松 宋叔华 葛 启 肖 风 睢俊岐
张培林 郭兰玉 张士泽 陈中保 尹文儒
卢振川
委员 甄润德 刘瑞生 张瑞安 何少存 华 践
龚邦铎 连 衡 李文苑 任存志 杜荣泉
郎永山 张延晋 郝庚深

《河北省志》编纂人员

总 纂 肖 风
常务副总纂 许明辉 方延青
副总纂 于 山 刘伯愚 余 信 郑熙亭
本卷责任副总纂 方延青
本卷责任编辑 杨胜旗 孟胜君

《河北省志·自然地理志》编纂委员会

(以姓氏笔画为序)

顾 问 邓绶林 李梦醒 葛以德
主 任 张得友
副 主 任 张朴民
委 员 王守一 王清廉 刘 濂 刘文彰 李恩庆 张朴民
张得友 温志广
主 编 张得友
副 主 编 张朴民

▶ 燕山微型
褶皱构造



3



◀ 承德市棒锤山
(丹霞地貌)

▶ 戴河口涟漪





左：承德市承德砾岩形成的
丹霞地貌（夹墙）

左下：褐土剖面

右下：丰宁县冀北山地花
岗岩球状风化



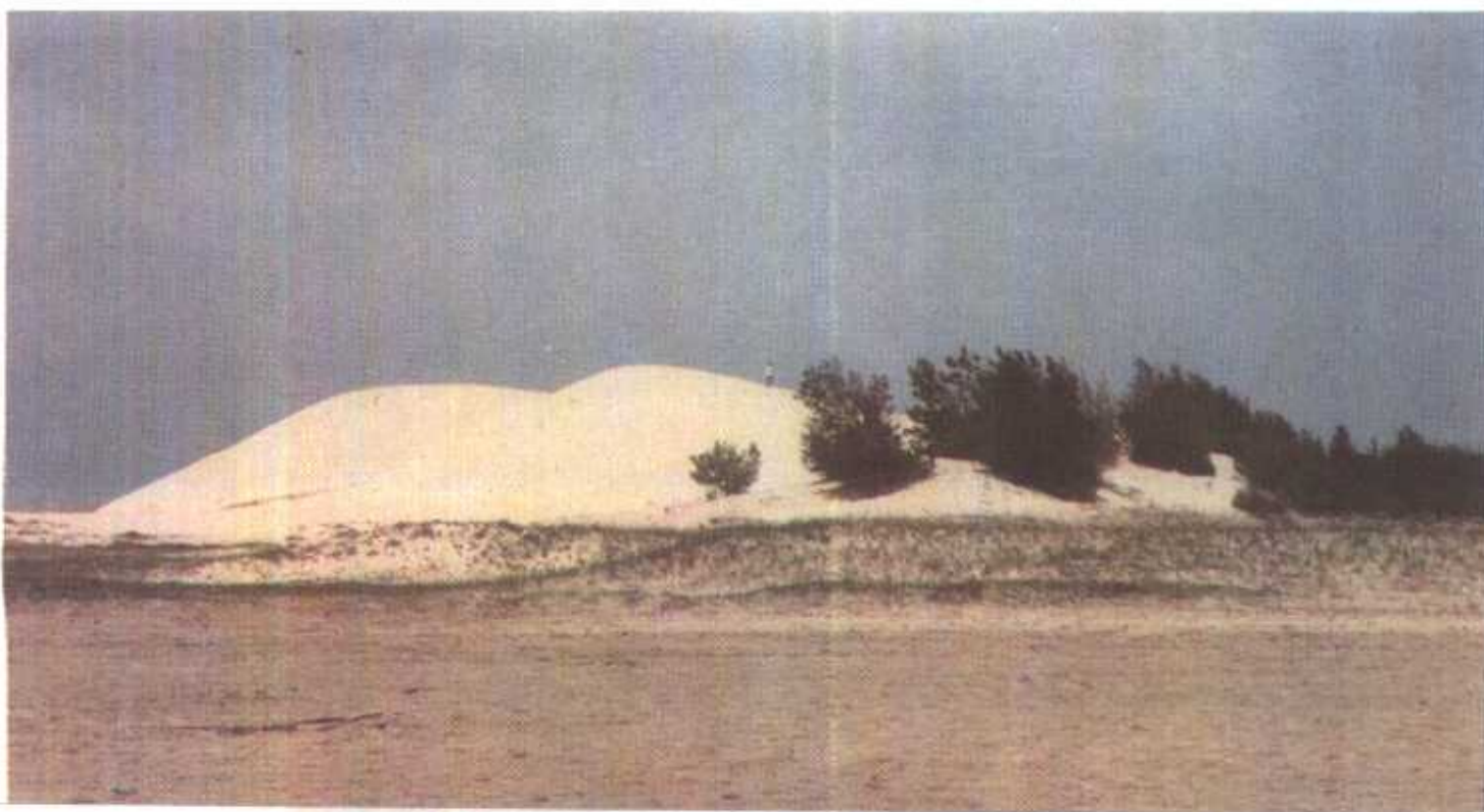
▶ 波状高原的滩湖景色



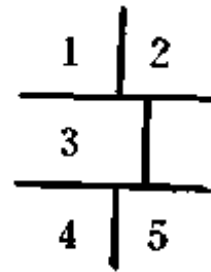
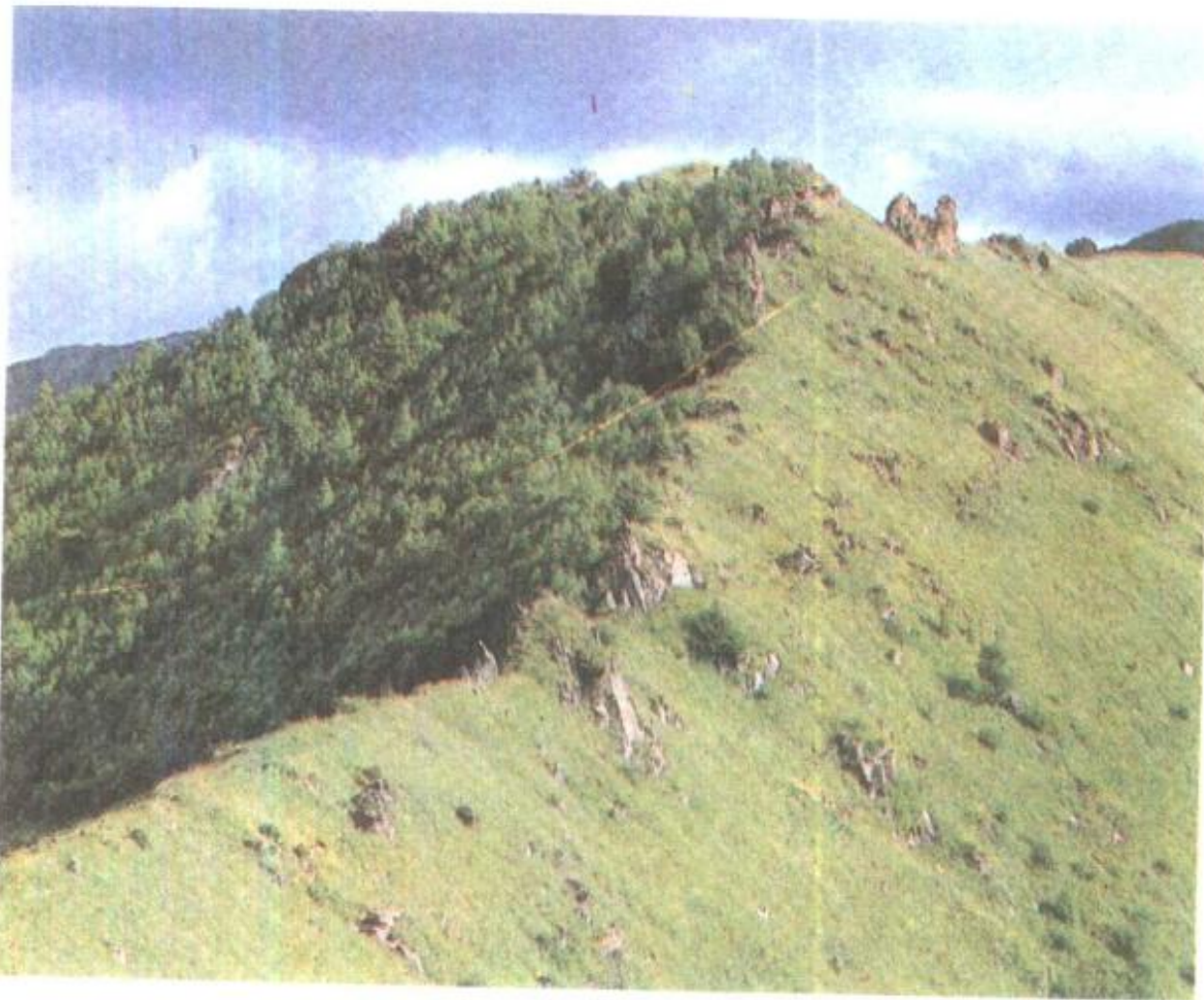
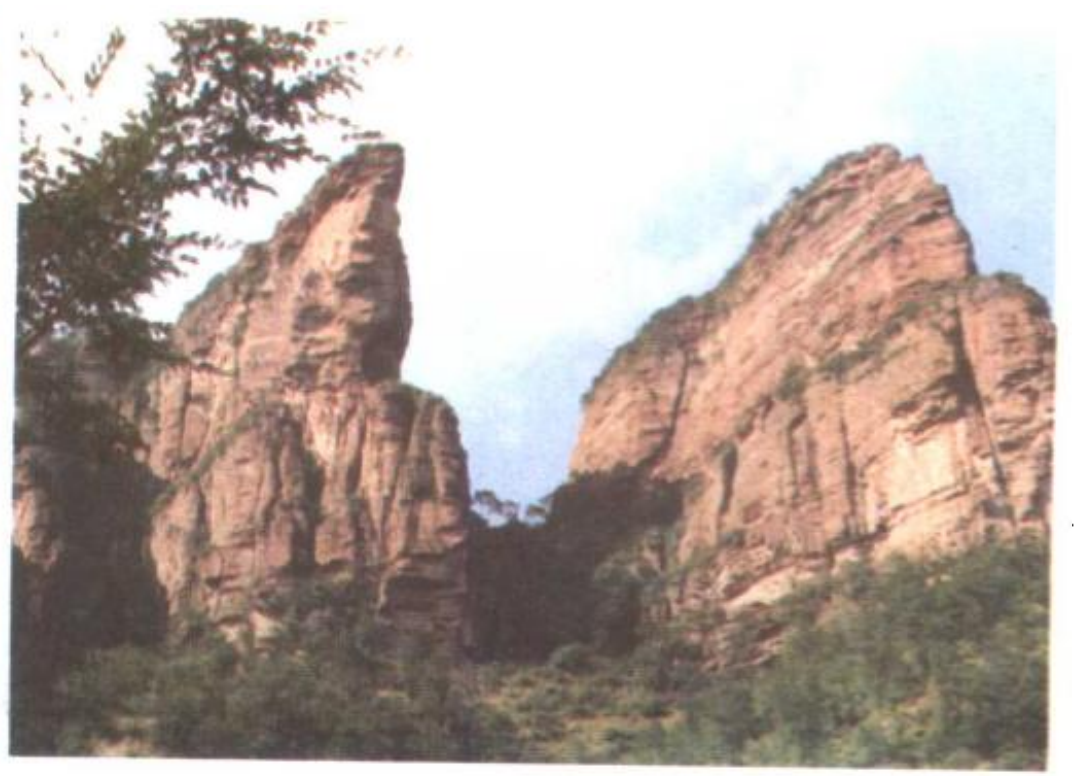
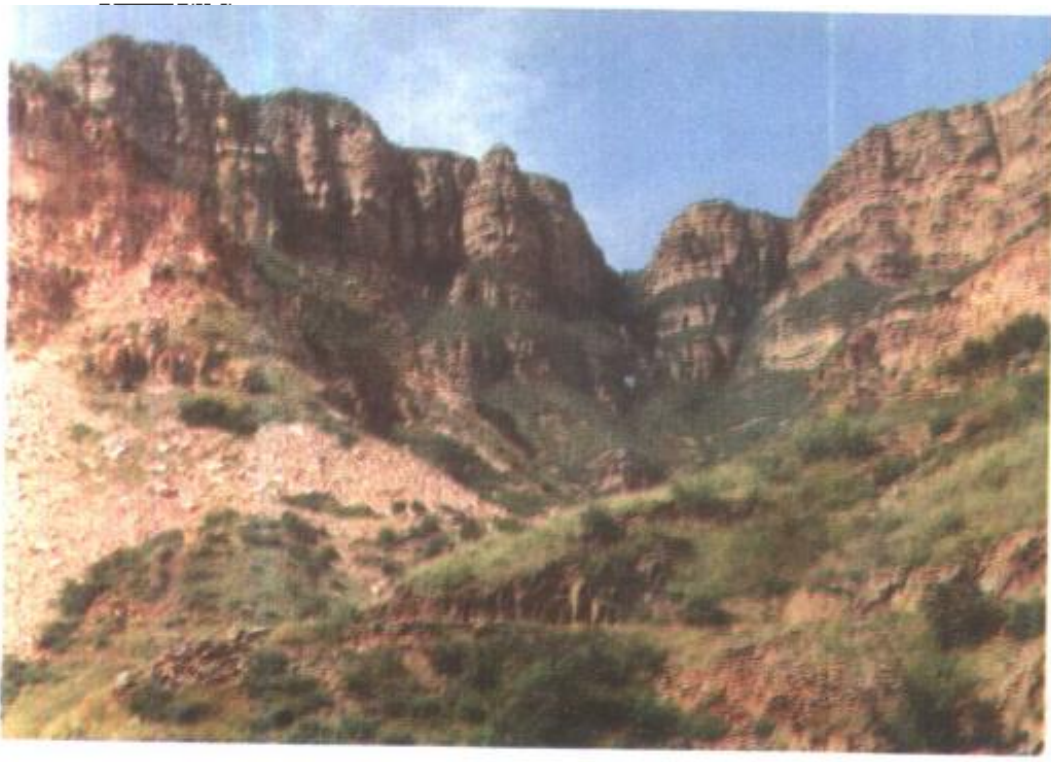
▲ 燕山远眺



▲ 林网遍布的海河平原



◀ 昌黎黄金海岸的滨海沙丘



1. 井陘南寺掌红色砂岩地貌

2. 赞皇县嶂石岩石墙 (大王寨)

3. 太行山地的阴阳坡植被
(海拔1800米)

4. 黄骅海岸淤泥质潮滩与贝壳堤

5. 沧州海积平原—盐碱滩。





1	2
3	4
5	6

1. 木兰围场的白桦林

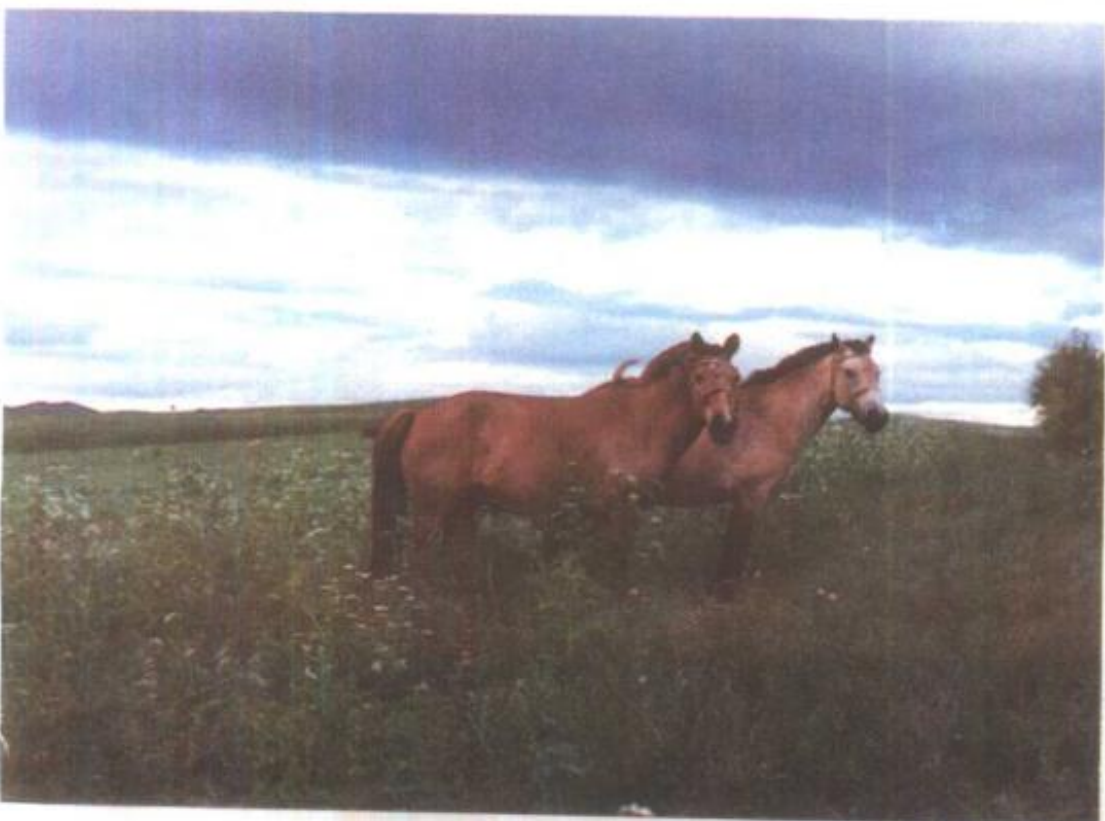
2. 井陉南寺掌植物

3. 华北落叶松林

4. 坝上人工草地

5. 张北草原

6. 张家口坝上云杉林



▲平山天桂山油松林



▶塞外江南（围场）

▼南寺掌森林外观



▼草原鹿场



编写说明

一、本志上限不作时间上的限定，下限除个别资料外，一般截止到1985年年底，重点记述中华人民共和国建立至1985年的资料。

二、本志记述的范围，以1985年河北省省界为限。但为了保持自然要素的完整性，有的章、节涉及了相邻的省、自治区、直辖市，如水系、地质构造、地貌单元等。

三、本志系以自然地理角度记述河北省地貌、地质矿产、气候、水文、土壤、植被、动物等自然条件。对人类利用、改造自然虽也涉及，但不作重点记述。

四、本志各编均列有区划一章，但各区划界线有所不同，这是由于各区划所依据的指标不同所造成的。但各自然地理要素之间又是相互联系、相互制约的统一体，因此各区划界线又较相近。这是必然的。

五、本志气候、水文两编所用数字，乃河北省气象局、水文总站提供。由于编纂中所取资料截取的限段及长短不同，因此有的数字可能与气象志、水利志等略有出入。但大多数数字相差不大。

六、作为河北省自然地理要素之一的“海洋”，本志只在地貌、动物编中略微述及，未设立专编。

七、本志计量单位、简化字及数字的使用，一律按国家有关规定执行。

目 录

概 述.....	(1)
----------	-----

第一编 地 貌

第一章 地貌形势	(7)
第一节 基本轮廓.....	(7)
第二节 地貌特征	(10)
第二章 地貌类型	(13)
第一节 高原	(13)
第二节 山地	(13)
第三节 平原	(20)
第四节 平原上的古河道	(22)
第五节 平原上的湖泊洼地	(24)
第六节 海岸	(26)
第三章 地貌分区	(28)
第一节 坝上高原区(I)	(28)
第二节 冀北山地区(II)	(32)
第三节 燕山山地丘陵区(III)	(34)
第四节 冀西北间山盆地区(IV)	(36)
第五节 太行山山地丘陵区(V)	(38)
第六节 海河平原区(VI)	(42)
第七节 滦河平原区(VII)	(49)
第八节 潮白河平原区(VIII)	(52)

第二编 地质与矿产

第一章 地层	(55)
第一节 太古界	(55)
第二节 元古界	(56)
第三节 古生界	(57)
第四节 中生界	(58)
第五节 新生界	(59)
第二章 地质发展史	(61)
第三章 岩浆岩	(63)

第一节	太古代岩浆岩	(63)
第二节	早元古代岩浆岩	(63)
第三节	中元古代岩浆岩	(64)
第四节	晚古生代岩浆岩	(64)
第五节	中生代岩浆岩	(64)
第六节	新生代岩浆岩	(65)
第四章	地质构造	(66)
第一节	断裂构造带	(66)
第二节	主要构造体系	(67)
第三节	构造单元	(75)
第五章	地震	(81)
第一节	新生代地震活动	(81)
第二节	深部地壳结构	(82)
第三节	新构造活动的基本特征	(82)
第四节	地震活动特征	(84)
第五节	地震构造分区	(86)
第六节	地震危险区域	(88)
第六章	矿产资源	(91)
第一节	黑色金属矿产	(91)
第二节	有色金属、贵金属、稀有金属和分散元素矿产	(95)
第三节	冶金辅助原料非金属矿产	(101)
第四节	化工原料非金属矿产	(105)
第五节	特种非金属矿产	(108)
第六节	建筑材料及其它非金属矿产	(109)
第七节	燃料矿产	(116)

第三编 气 候

第一章	气候特征及其成因	(123)
第一节	气候特征	(123)
第二节	气候成因	(124)
第二章	气候要素	(127)
第一节	气温	(127)
第二节	降水	(132)
第三节	蒸发	(141)
第四节	湿度	(143)
第五节	云量	(148)
第六节	风向和风速	(149)
第三章	气候资源	(155)

第一节	光能资源	(155)
第二节	热量资源	(159)
第三节	水分资源	(162)
第四节	风能资源	(164)
第四章	灾害性天气	(166)
第一节	旱涝	(166)
第二节	干热风	(169)
第三节	冰雹	(170)
第四节	霜冻	(172)
第五章	气候分区	(174)
第一节	坝上气候区	(175)
第二节	北部山地气候区	(175)
第三节	冀东和西部低山丘陵气候区	(177)
第四节	平原气候区	(177)
第五节	滨海平原气候区	(178)

第四编 水文与水资源

第一章	海河	(184)
第一节	流域特征	(184)
第二节	海河水系	(186)
第三节	水文特征	(190)
第二章	滦河	(201)
第一节	流域特征	(201)
第二节	滦河水系	(201)
第三节	水文特征	(205)
第三章	独流入海小河	(213)
第一节	陡河	(213)
第二节	沙河	(213)
第三节	沂河	(214)
第四节	饮马河	(214)
第五节	洋河	(215)
第六节	戴河	(215)
第七节	汤河	(216)
第八节	石河	(216)
第四章	湖泊洼地	(218)
第一节	河北平原湖泊洼地	(218)
第二节	张北高原湖泊	(223)
第五章	水文分区	(224)

第一节	坝上缺水地区(I).....	(225)
第二节	背山少水地区(II).....	(225)
第三节	深山地区(III).....	(226)
第四节	浅山丰水地区(IV).....	(227)
第五节	坡水地区(V).....	(228)
第六节	平原缓水地区(VI).....	(229)
第六章	地下水	(231)
第一节	水文地质条件.....	(231)
第二节	水化学.....	(232)
第三节	水文地质分区.....	(233)
第四节	泉.....	(233)
第七章	水资源	(238)
第一节	水资源量.....	(238)
第二节	水质污染.....	(241)

第五编 土 壤

第一章	土壤分布规律	(245)
第二章	土壤类型	(252)
第一节	淋溶土.....	(252)
第二节	半淋溶土.....	(255)
第三节	钙层土.....	(262)
第四节	半水成土.....	(270)
第五节	水成土.....	(283)
第六节	盐碱土.....	(286)
第七节	初育土.....	(294)
第八节	人为土.....	(303)
第三章	土壤分区	(310)
第一节	坝上高原栗钙土、灰色森林土区(1).....	(312)
第二节	山地棕壤、褐土区(2).....	(314)
第三节	平原褐土、潮土、盐土区(3).....	(316)
第四章	土壤资源评述	(320)
第一节	现状与评价.....	(320)
第二节	开发与利用.....	(322)

第六编 植 被

第一章	植被类型分布	(327)
第一节	针叶林.....	(327)

第二节	阔叶林·····	(329)
第三节	灌丛和灌草丛·····	(332)
第四节	草原·····	(333)
第五节	草甸·····	(335)
第六节	沼泽植被·····	(336)
第七节	水生植被·····	(337)
第八节	盐生植被·····	(338)
第九节	栽培植被·····	(339)
第二章	植被分区·····	(340)
第一节	温带草原地带(I)·····	(341)
第二节	暖温带落叶阔叶林地带(II)·····	(342)
第三章	植物资源·····	(346)
第一节	资源植物类别·····	(346)
第二节	资源植物分布·····	(349)
第三节	河北主要资源植物名录·····	(349)

第七编 动 物

第一章	陆生脊椎动物生态地理动物群·····	(413)
第一节	温带森林—森林草原、农田动物群·····	(413)
第二节	温带草原动物群·····	(416)
第二章	动物地理分区·····	(419)
第一节	平原区·····	(419)
第二节	山地丘陵区·····	(419)
第三节	高原区·····	(419)
第三章	动物资源与保护·····	(421)
第一节	农林昆虫·····	(421)
第二节	淡水鱼类·····	(422)
第三节	两栖爬行类·····	(423)
第四节	鸟类·····	(423)
第五节	兽类·····	(424)
第六节	海洋动物·····	(424)
第七节	动物资源的开发利用与保护·····	(426)
第八节	河北省主要资源动物名录·····	(428)

第八编 农业自然地理分区

第一章	坝上高原寒温一年一作地区(I)·····	(436)
第一节	坝西半干旱栗钙土区(I ₁)·····	(437)
第二节	坝东半湿润黑土型沙土灰色森林土区(I ₂)·····	(438)

第二章 冀北山地凉温一年一作地区(I)	(440)
第一节 冀西北盆地较干旱栗钙土、灌淤土区(I ₁).....	(441)
第二节 围场、丰宁半干旱山地棕壤、淋溶褐土区(I ₂).....	(442)
第三节 平泉、滦平半干旱棕褐土、褐土化潮土区(I ₃).....	(443)
第四节 兴隆、青龙半湿润山地棕壤、棕褐土区(I ₄).....	(444)
第三章 太行山山地暖温一年二作地区(II)	(446)
第一节 太行山北部半湿润褐土、山地棕褐土区(II ₁).....	(447)
第二节 太行山南部半湿润石灰性褐土、山地棕褐土区(II ₂).....	(448)
第四章 燕山丘陵盆地、山前平原中温二年三作地区(IV)	(450)
第一节 燕山丘陵盆地较湿润山地棕褐土、耕作淋溶褐土区(IV ₁).....	(451)
第二节 燕山山前平原较湿润耕作褐土、耕作草甸褐土区(IV ₂).....	(452)
第五章 太行山山前平原暖温一年二作地区(V)	(454)
第一节 太行山山前平原北部半湿润耕作褐土、耕作草甸褐土区(V ₁).....	(455)
第二节 太行山山前平原南部半湿润耕作复石灰性褐土、耕作草甸褐土区(V ₂)	(456)
第六章 海河冲积低平原暖温一年二作地区(VI)	(458)
第一节 海河冲积低平原北部半湿润潮土、盐化草甸土区(VI ₁).....	(459)
第二节 海河冲积低平原南部半干旱潮土、脱潮土、盐化潮土区(VI ₂).....	(460)
第七章 滨海平原暖温二年三作地区(VII)	(462)
第一节 滨海平原北部半湿润盐化潮土、水稻土、盐土区(VII ₁).....	(463)
第二节 滨海平原南部半湿润潮土、盐化潮土、滨海盐土区(VII ₂).....	(464)
编后记	(466)
参考资料	(468)