

12上3左

T

TANG HAI XIAN ZHI



# 唐海县志

唐海县地方志编纂委员会 编

天津人民出版社

K292.24  
336

责任编辑 杨乡桥  
装帧设计 冯贵才

# 唐海县志

唐海县地方志编纂委员会 编

主编 孟祥川  
王风龙

天津人民出版社

**唐 海 县 志**  
唐海县地方志编纂委员会 编  
主编 孟祥川 王凤龙

\*

天津人民出版社出版、发行  
(天津市张自忠路189号)  
天津新华印刷二厂印刷

\*

787×1092毫米 16开本 47.5印张 10插页 1100千字  
1997年12月第1版 1997年12月第1次印刷  
印数:1-1,500

ISBN 7-201-02895-2  
K·378 定价:98.00元

# 凡 例

一、本志以马克思列宁主义、毛泽东思想为指导,坚持辩证唯物主义和历史唯物主义观点,实事求是地记述唐海县自然和社会的历史与现状,力求思想性、科学性和资料性的统一。

二、本志按先自然后社会,先经济后政治的顺序排列。概述位于志书之首,综述县情,总摄全书;大事记纵贯古今,记述境内有史以来的大事、要事;各专业志横排门类,纵述史实,设建置、自然环境、人口、农场营建、农业、林果畜牧、水产、水利、工业、交通邮电、商业、粮油、电力、城乡建设、金融保险、财政税务、经济综合管理、中国共产党、政权政协、群众团体、公安司法、民政、综合政务、人民武装、文化体育、教育、医药卫生、科学技术、民情习俗、人物等 30 编,是志书的主体部分;志尾设文件辑存,收录重要文件。

三、编内结构,一般设章、节、目三个层次,有的个别地方根据需要增加或减少层次。有的章、节之首视需要加无题小序,以概括总体,提示要点,缕清脉络。

四、本志贯通古今,详今略古,以 1956 年建立国营柏各庄农场以来的史实为主。上限不限,依事物的发端和掌握的资料而定,下限为 1990 年 12 月 31 日。

五、本志文体采用规范的语体文(引用古文除外)、记述体,体裁分述、记、志、传、图、表、录等,以专志为主体。

六、本志用字以国家语言文字工作委员会 1986 年 10 月重新公布的《简化字总表》为准。行文力求严谨、朴实、简洁、流畅。

七、人物志本着“生不立传”的原则,对本县籍已故、在社会上有较大影响的人物予以立传;对劣迹昭著的反面人物亦予立传。人传人物以卒年为序。在世人物,有突出贡献者,以事系人,在有关章节中简略记述或以表辑录。革命烈士、省级以上劳动模范或先进工作者,以表录

名的形式辑录。

八、志中的“建国”指 1949 年 10 月 1 日建立中华人民共和国。

九、本志中纪年,以中华人民共和国成立为界,建国前采用历史纪年括注公元纪年,建国后采用公元纪年。

十、本志数字的用法,以国家语言文字工作委员会等 7 个部门 1986 年 12 月 31 日联合公布的《关于出版物上数字用法的试行规定》为准。

十一、本志计量单位,原则上使用法定计量单位,但为了内容表述的需要,也有的采用市制。引用资料中的计量单位,保持原貌。

十二、本志中使用的地名,均为县地名办公室公布的标准地名。

十三、本志中使用的数字,基本以统计局公布数字为准,统计局不掌握的数字,以各单位、部门提供的数字为准。

十四、本志书资料来源:本县各单位、部门提供的资料;国家农业部、河北省农垦局、县档案馆的档案资料;《二十五史》(1986 年版)、《永平府志》(清光绪二年纂)、《滦县志》(民国廿六年纂)、《河北省滦县事情》(民国廿八年纂)、《河北省丰润县事情》(民国廿九年纂)以及北京图书馆的图书资料、县党史资料;有关报纸、刊物和专著。有关人士的回忆材料,经考证鉴别后入志。

# 序一

《唐海县志》尽十年之功，六修篇目，三易其稿，终于成书，这是唐海县社会主义精神文明建设的一项新成果，是全县人民的一件大喜事，值得庆贺！

《唐海县志》以马列主义、毛泽东思想和邓小平同志建设有中国特色的社会主义理论为指导，坚持党的路线、方针、政策，运用辩证唯物主义和历史唯物主义的观点，以服务于社会主义物质文明和精神文明建设为宗旨，详尽地记述了唐海县的发展历史，涉及自然科学与社会科学诸领域的各个方面，是一部内容广泛、资料翔实的“百科全书”，是一部服务当代，惠及子孙的地方文献。它不仅可为各级、各部门领导施政决策提供实践经验和科学依据，而且是一部对全县广大人民群众，特别是青少年进行爱国主义、社会主义和革命传统教育、热爱家乡教育的好教材，必将为物质文明的发展提供精神动力。因此具有重大的现实意义和长远意义。治县者用县志，得其宜，则利百倍。

《唐海县志》在编纂过程中，得到了省地方志办公室、市地方志办公室等上级领导和有关部门的支持和帮助。县委、县政府几位前任领导对此项工作极为重视，从人力、物力、财力诸方面给予支持，为这项浩繁的文字工程奠定了坚实的基础。对此，我们表示诚挚的感谢。这部县志，是编纂者殚精竭虑，众志成城的硕果。他们以“焚膏油以继晷，恒兀兀以穷年”的顽强毅力，克服困难，忘我工作，不求索取，甘于奉献，我们代表县委、县政府和全县人民向他们表示衷心的祝贺和感谢！

中共唐海县委书记 于文彩  
唐海县人民政府县长 艾文礼

1996年12月

## 序二

编修地方志是中华民族的优良文化传统,是有益当代、惠及千秋的重要事业。有幸在我负责地方志编纂委员会工作期间,《唐海县志》编纂完成,且与修志的同志们体味着志书编纂的艰辛,成书之喜悦。

“方志”之名最早见于《周礼》。地方志编纂到明清发展到鼎盛时期。中华人民共和国成立后,毛泽东等老一辈无产阶级革命家非常重视修志工作,多次作出重要指示,使方志事业连绵不断,代代相济,获得了重大成果。

唐海县的修志工作正式始于1986年,采取了“两级修志”的工作步骤。参加修志的同志们无论盛夏寒冬,或指导基层修志,或外出搜集资料,或伏案笔耕,铁心于志,历尽“三苦”(艰苦、辛苦、清苦)乐在志事。在省、市地方志办公室领导和有关专家学者的关心帮助下,奋战十个春秋,终于完成这部百万字的《唐海县志》。在此,我向所有为志书编修付出辛勤劳动的同志表示诚挚的谢意和由衷的敬佩。

《唐海县志》贯通古今,详今略古,以1956年建立国营柏各庄农场以来的史实为主,实事求是地记述了唐海县的政治、经济、文化、社会诸方面的内容。展示了唐海人民创造历史、建设家乡的优秀品德和聪明才智,特别是中共十一届三中全会后,全县社会主义物质文明和精神文明建设取得的巨大成就。这对于各级领导进行科学决策,对于向干部群众进行爱国主义、社会主义教育,对于开展多学科的科学研究,对于振兴县域经济都具有重要作用。不愧为一部“辅政之书”、“教化之著”,是一份留给后世的宝贵的精神财富。

感奋之余,欣然命笔,以为序。

唐海县人民政府副县长

唐海县地方志编纂委员会主任

1996年12月

孙素荣



中国共产党唐海县委员会  
中共唐海县纪律检查委员会



唐海县人民代表大会常务委员会 唐海县人民政府  
中国人民政治协商会议唐海县委员会 河北省国营柏各庄农场



水稻



鲤鱼



东方对虾

万亩虾池





河蟹



芦荡晚霞



输水总干渠渠首闸



“海鸥牌”碳酸氢铵



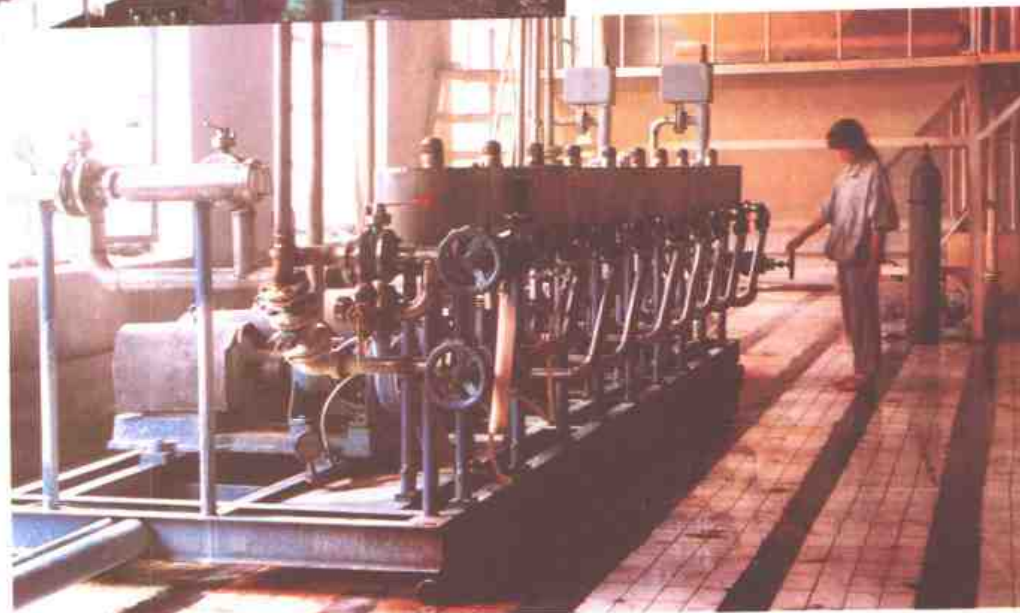
涂布白板纸生产车间



黄板纸生产车间



“垦丰牌”啤酒生产线



淀粉厂生产车间



曾家湾双龙河大桥



唐(山)——(唐)海公路唐海路段



唐海宾馆



唐海镇集贸市场



唐海人民广播电台

唐海县电视台发射大楼



唐海县第一中学



幼儿体操表演



唐海县医院病房楼



民间秧歌

# 目 录

序一	
序二	
凡例	( 1 )
概述	( 1 )
大事记	( 6 )

## 第一编 建 置

第一章 地理位置	( 35 )
第二章 建置沿革	( 35 )
第三章 政区	( 37 )
第一节 境域及建制	( 37 )
第二节 场镇	( 39 )

## 第二编 自然环境

第一章 地质	( 56 )
第一节 地层	( 56 )
第二节 地质构造	( 57 )
第二章 地貌	( 58 )
第一节 地貌特征	( 58 )
第二节 地貌类型	( 58 )
第三章 气候	( 59 )
第一节 四季特征	( 59 )
第二节 日照	( 59 )
第三节 温度	( 60 )
第四节 降水	( 62 )
第五节 风	( 63 )
第六节 霜	( 64 )
第四章 水文	( 64 )
第一节 地表水	( 64 )