

灵寿县志



灵寿县志

灵寿县地方志编纂委员会

主 编 牛玉珂

新华出版社

责任编辑:齐书文
封面设计:李秀华
封面题字:张文耀
照片提供:马 丁 靳新华

灵寿县志

河北省灵寿县地方志编纂委员会编纂

新华出版社出版发行

元氏县文化印刷厂印刷装订

主 编 牛玉珂

副主编 董庆昌

1092×787毫米 16开本 55印张

彩印 1印张 字数:110万

1993年4月第一版 1993年5月第一次印刷

印数:1——2000册

ISBN7——5011——1848——5/Z·208

定价:60元

县委机关大院



县政府办公楼



人大政协办公楼



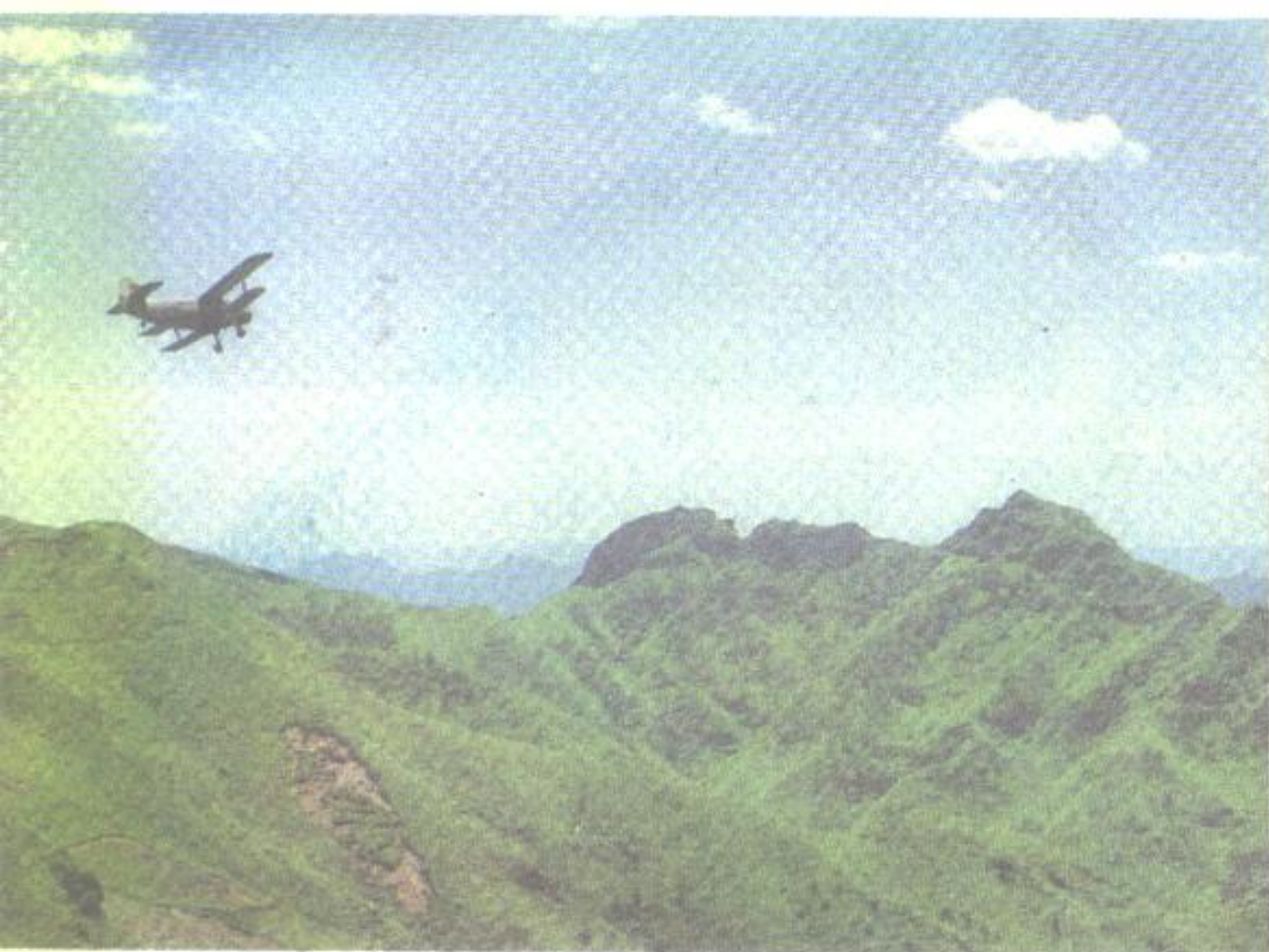
瓦房台山水林田路综合治理



横山岭水库养鱼大丰收



漫山林场



飞播造林

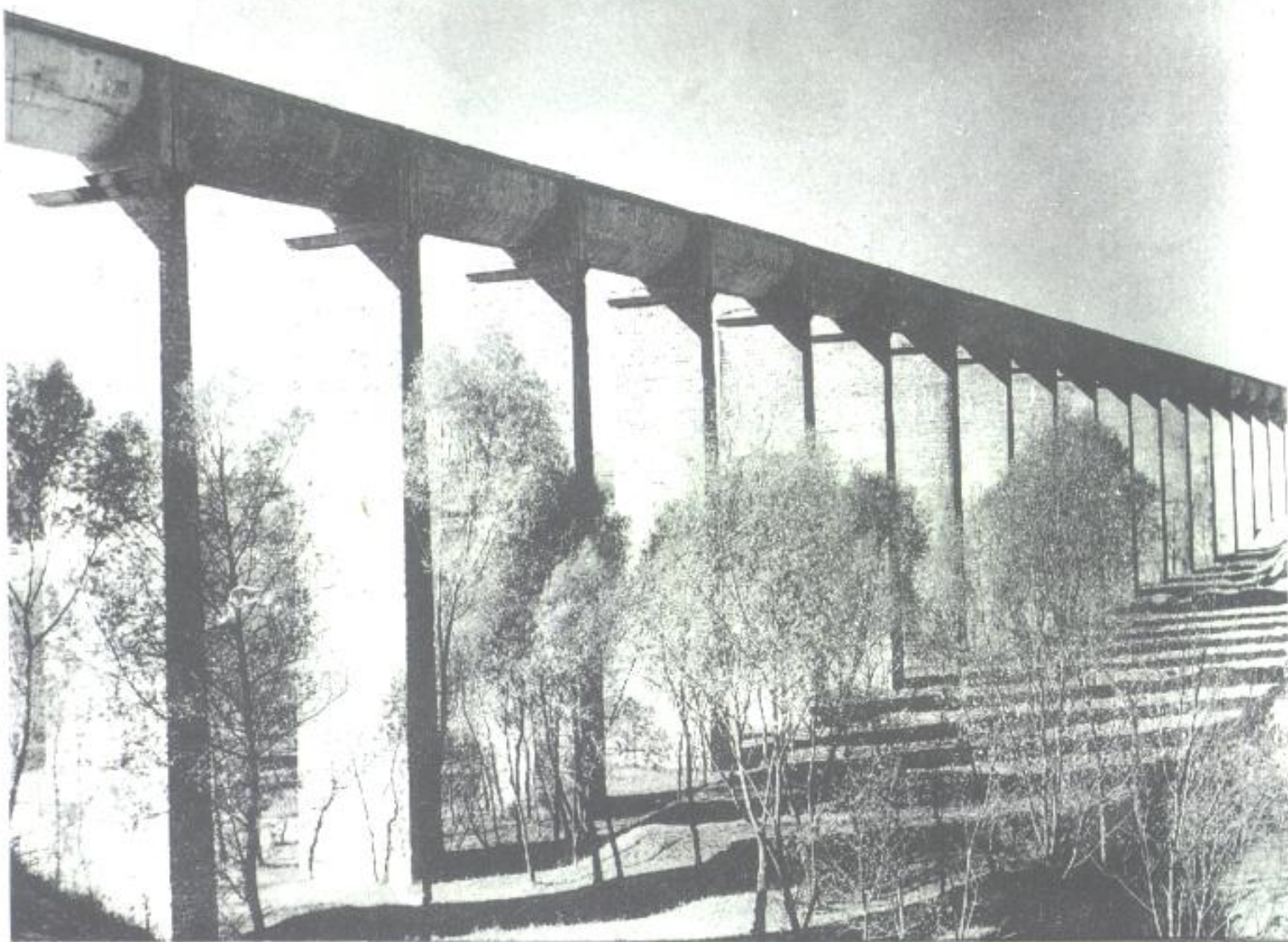


大理石厂薄板生产线

陈庄大桥



慈右渠西刘庄大渡槽



县化肥厂一角





1. 县拖拉机厂部分产品

4. 县电影院

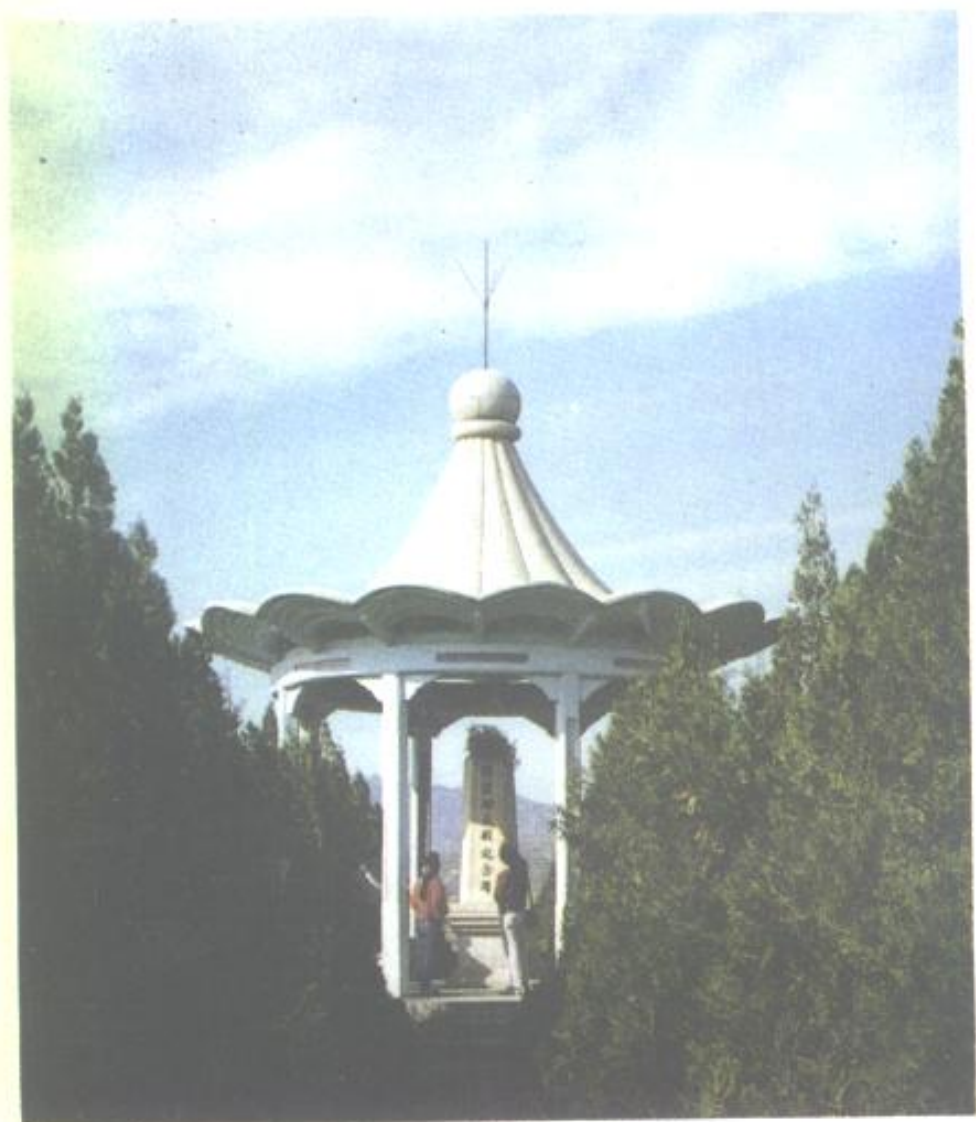
2. 傅氏透雕石牌坊

3. 幽居寺砖塔

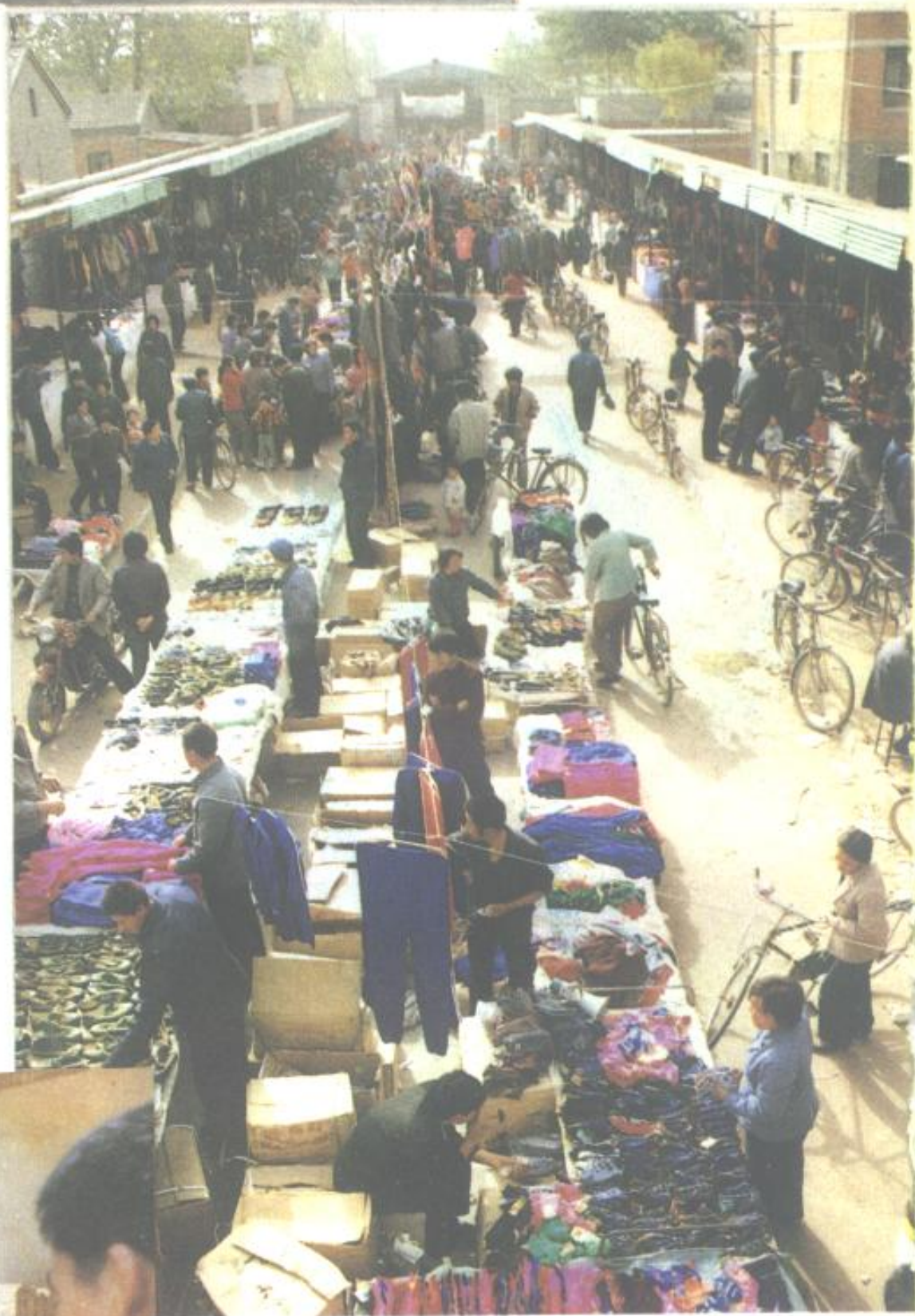




灵寿中学教学楼



陈庄歼灭战纪念碑



▲城关集贸市场



◀1987年5月,联合国儿童基金会和国家卫生部到灵寿考察,评审计划免疫。

長
存
金
古
真
察
求
察
實
今

刻
酒
海



一九九二年四月

前事不忘

復事之師

宋幼安



灵寿县地方志编纂委员会

主任：赵学敏
副主任：杨从彩
委员：赵克林 **董双虎** 牛玉珂
 傅嗣泽 刘兵锡 张秀文

办公室

主任：牛玉珂(兼主编)
副主任：徐耿云
秘书：李敬新
成员：董庆昌(副主编) 武进英
 刘国平 李增林 秘敬平

特邀审稿人员

卢振川 许明辉 王广才 王 坚 马长征
贾辉铭 马 丁 孝藏柱 刘瑞恒 李继隆

提供资料单位

档案局 组织部 宣传部 县妇联 团县委 统战部 老干局 纪检委 党史办
科 协 工 会 党 校 政府办 财政局 统计局 劳人局 审计局 农业局
民政局 司法局 体 委 科 委 计 委 信访办 地震局 县 社 商业局
税务局 工商局 经 委 矿业局 物资局 畜牧局 水利局 粮食局 林业局
农机局 教育局 卫生局 广播局 计生委 邮电局 人 行 农 行 工商行
建 行 人武部 公安局 检察院 法 院 文化局 新能源 气象局 医药局
外贸局 电力局 城建局 人 大 政 协 交通局 土地局 物价局 计量局
保险公司 乡镇企业局(排名不分先后)

序

灵寿,自西汉初年建县至今已经两千多个春秋。

两千多年来,在这片土地上,既有过处处战场,遍地烽烟,百姓受难,生灵涂炭的惨剧,也有人民不畏强暴,不屈不挠,反抗邪恶势力,与大自然奋力抗争,惊天地,泣鬼神的壮举,更有社会主义事业蓬勃发展,日新月异的欣欣向荣景象。

新编《灵寿县志》为这一切留下了真实的记录。它记述了灵寿人民昔日的苦难和今日的幸福,反映了灵寿山河的发展变化,讴歌了灵寿儿女的奋斗生活和献身精神。它使我们从中感到了祖国母亲跳动的脉搏,看到了中华民族前进的足迹。它通过灵寿的昨天和今天,告诉我们“没有共产党就没有新中国”,“只有社会主义才能够救中国”和“只有社会主义才能发展中国”这些颠扑不破的真理;还告诉我们,虽然通向未来的道路并不会笔直平坦,但灵寿的明天将在我们和我们后代的手中变得更加美好,激励我们为它去谱写更绚丽的篇章。

做为灵寿人,我爱我的故乡,我爱故乡的父老乡亲、兄弟姐妹,我更深深地怀念那些为了灵寿的今天而洒尽一腔热血的先烈,他们中有我的战友,我的同志。衷心感谢新编《灵寿县志》为他们在灵寿人民心中竖起了一座不朽的丰碑。

值此新编《灵寿县志》出版之际,谨以此言表达我的祝贺之情。

徐 信

一九九一年五月

序

鉴古知今,继往开来。将劳动人民创造的历史,经过考证辑录,汇编成册,不仅为社会主义“两个文明”建设服务,也是造福子孙后代的壮举。所谓“资治、教化、存史”,概为地方志书的特殊功能;编修县志,功不可没。

灵寿自西汉初年建县,距今已两千多年。在这块古老而贫瘠的土地上,灵寿人民祖祖辈辈在此劳动生产,生息繁衍,靠自己的勤劳和智慧创造了光辉灿烂的历史,流传下许多可歌可泣的动人事迹。但在旧志中,却把烈女节妇、乡绅士宦当做主要内容予以记载,而对劳动人民只字不提。今天,我们为劳动人民修志,恢复历史本来面貌,是时代赋予的使命。

新编《灵寿县志》,上起战国,下迄一九八七年,遵循历史唯物主义原则,唯真求实,秉笔直书,客观地反映了灵寿的自然和社会,真实地记述了灵寿人民饱经沧桑、矢志奋斗的足迹和喜怒哀乐。在资料、观点、体例诸方面,刻意求新。在材料取舍、运用上详今略古,多方考证,去伪存真,力求古为今用。对古代历史,索根穷源,使其脉络清楚,上下连体,做到温故知新;对近现代历史重点记述在中国共产党领导下,全县人民奋发图强,进行革命和建设的伟大实践及经验教训。志书分为总述、大事记、地理、经济、政治、军事、文化、社会、人物、附录 10 部分,综合灵寿历史长河,社会经纬,史料翔实,包罗万象;溯古有据可查,继进有理可循;言从事出,事以类从;言有出处,事耐推敲。称其为灵寿的百科全书,不为过誉;视其为辅政著述,恰其面目。

新编《灵寿县志》付梓问世,这是灵寿人民的一件大喜事。诚望全县人民以志为鉴,继承光荣革命传统,发扬爱国爱乡的民族精神,在中国共产党的领导下,奋发有为,自强不息,勇于改革,锐意进取,为振兴灵寿,建设灵寿,再展宏图,勇往直前。

编纂《灵寿县志》,在人力、物力、财力等方面均有较大付出,成书不易。但由于水平有限,缺乏经验,书中纰漏谬误在所难免,敬祈各界有识之士予以指正。

赞言如斯,是为序。

灵寿县地方志编纂委员会主任

赵学敏

灵寿县人民政府县长

一九九二年四月

凡 例

一、本志以马列主义、毛泽东思想为指导思想,坚持辩证唯物主义和历史唯物主义,实事求是,秉笔直书,力求思想性、科学性、资料性的统一。

二、本志编纂原则,详今略古,以记述近、现代史实为重点;同时溯古穷源,阐释本末,贯通古今。上限起自战国,下限迄于1987年底,个别事件记至1990年。

三、本志设总述、大事记、地理、经济、政治、军事、文化、社会、人物、附录10部分,按编、章、节、目排列。总述、大事记、附录不入编的序列。

四、记述生产斗争、阶级斗争和科学实验活动,展现人民群众在历史前进中的足迹。经济编各章一般均冠以小序,反映本县经济发展的脉络。

五、生人不立传。本志立传人物,均为较著名的革命烈士、英雄模范及古代先哲;同时,也选择个别反面人物入传。立传人物以本籍为主;同时,也选择个别在灵寿长期工作且有政绩的客籍人物入传。入传人物以卒年月日先后排列。

六、本志采用述、记、志、传、图、表、录等7种体裁。述,运用于总述中,夹叙夹议,彰明因果;记,以编年体为主,适当运用记事本末体;志,以时间为序,纵贯古今,横排竖写;传,主要收录对社会有重大影响的已故人物;图、表分附各章之中;录,为各章不包之要事,厝于篇末。

七、本志文体为语体文。除总述外,其余均用记叙文体,一般只记事实,不作评论。

八、本志所用历史纪年,中华人民共和国建立后的,用公元纪年,其余均用朝代纪年,夹注公元纪年。

九、度量衡采用公制(引文除外)。

十、数字书写要求:凡表示数量的,一律用阿拉伯数字;百分比用阿拉伯数字,几分之几用汉字;中华民国及公元纪年的年、月、日、时刻用阿拉伯数字,清以前以朝代年号纪年括以阿拉伯数字的公元纪年。

十一、本志所用资料,广征博取于各级档案馆档案、图书馆藏书、灵寿旧志(清康熙、同治本)、历史著述、历史文物、敌佚的各种报章杂志及各有关部门、当事人、知情人提供的资料。各种资料业经反复考证核实,为节省篇幅,编纂时一律不注明出处。

目 录

序	
凡例	
总述	1
大事记	10

第一编 地 理

第一章 地理位置	54
第二章 建置沿革	55
第三章 境域变迁	57
附：县名来历考	57
第四章 区划演变	59
第五章 县城	71
第六章 乡镇概况	74
第七章 自然环境	85
第一节 地质	85
第二节 地貌	89
第三节 气候	91
第四节 水文	102
第五节 土壤	106
第六节 植被	119
第七节 自然资源	120
第八节 环境保护	126
第九节 自然灾害	126

第二编 经 济

第八章 农业	138
第一节 土地	138
附 1：灵寿县 1949—1987 年耕地面积和人均情况表	140
附 2：灵寿县民国 36 年(1947)土改胜利果实分配情况表	145
第二节 农业区划	147
第三节 农作物	148
附：灵寿县 1949—1987 年农作物播种面积、单产及总产表	153
第四节 农机具	160

第五节	农技农艺	166
第六节	农业体制和农业经营管理	181
	附：灵寿县农业收益分配表	189
第七节	农业机构	193
第九章	林业	195
第一节	林木种类	195
	附：灵寿县木本植物种类统计表	196
第二节	植树造林	197
	附 1：灵寿县 1986—1989 年飞播造林面积分布表	200
	附 2：灵寿县历年林业生产情况表	202
	附 3：灵寿县历年实有林地统计表	204
第三节	果树和果园	206
	附 1：历年干果产量统计表	208
	附 2：历年鲜果产量统计表	210
第四节	林业管理机构	211
	附：1983—1985 年各示范点,苹果资源情况及产量表	212
第五节	林业科技	212
第六节	森林保护	213
	附：1981—1983 年 7 次森林火灾情况表	217
第七节	林业经营管理	218
第八节	森林资源调查	218
第十章	畜牧水产	221
第一节	畜牧资源	222
	附：灵寿县畜牧业产值及主要产品发展情况表	226
第二节	饲养管理	227
第三节	畜禽疫病防治	230
第四节	畜牧管理机构	233
第五节	水产	234
	附：灵寿县 1949—1987 年水产基本情况统计表	236
第十一章	水利	238
第一节	河流治理	238
第二节	农田灌溉	239
	附 1：千亩以上灌渠统计表	240
	附 2：灵寿县小(二)型水库一览表	242
	附 3：喷灌情况统计表	245
	附 4：20 马力以上扬水站统计表	246
第三节	水土保持	249
第四节	提水工具	250