

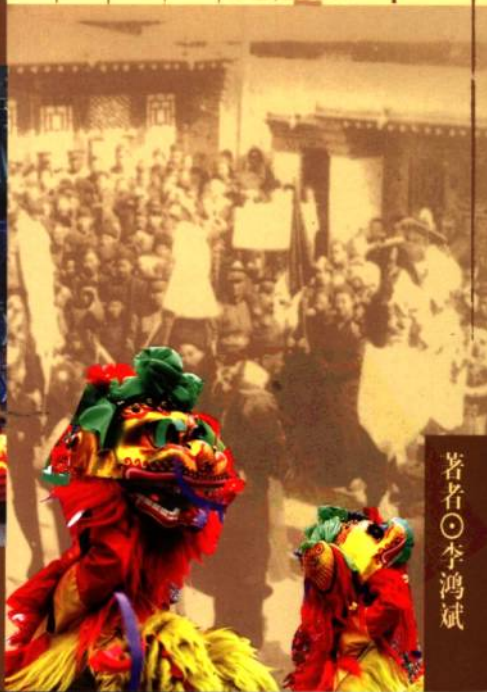
北京地方志·风物图志丛书

主编◎段柄仁

- ◎庙会释义
- ◎庙会说古
- ◎庙会种类
- ◎旧时盛节
- ◎百市杂陈
- ◎妙峰金顶
- ◎二闸泛舟
- ◎庙会盛衰

庙会

MIAO HUI



著者◎李鸿斌



北京出版社

◎ 北京地方志 · 风物图志丛书 ◎

主编 段柄仁

庙会



著者
李鸿斌

北京出版社

图书在版编目(CIP)数据

庙会 / 李鸿斌著. —北京: 北京出版社, 2004

(北京地方志·风物图志丛书)

ISBN 7-200-05834-3

I. 庙… II. 李… III. 庙会—风俗习惯—北京市 IV. K892.1

中国版本图书馆 CIP 数据核字 (2004) 第 137599 号

北京地方志·风物图志丛书

BEIJING DIFANGZHI·FENGWUTUZHI CONGSHU

庙 会

MIAOHUI

著 者 李鸿斌

*

北 京 出 版 社 出 版

(北京北三环中路 6 号)

邮 政 编 码: 1 0 0 0 1 1

网 址: www.bph.com.cn

北京出版社出版集团总发行

新华书店经销

北京北苑印刷有限责任公司印刷

*

715 × 970 16 开本 9.25 印张

2005 年 7 月第 1 版 2005 年 7 月第 1 次印刷

印 数 1—7 000

ISBN 7-200-05834-3/K·634

定 价: 17.00 元

质量投诉电话: 010-58572393

序 言

段柄仁

这是一套反映北京独特风貌的丛书，也可称之为“特色志书”。说它是志书，因为每一部书稿都真实地记载了一定地域范围的、自古及今、可圈可点、可查可考的人、事、地、物、情，是史实和现实的忠实写照，有给后人以认识前人、借鉴历史、传承文化的传世作用，有服务当代、辅政明事、为领导层决策提供启示、样板、佐证的资政作用，还有发扬中华民族优良传统、振奋民族精神、提高民族素养的教化作用。凡是志书的优势和效用，它皆有之。但“志书”前面又加“特色”二字，则是因为这套丛书，除志书的共性外，又有独特个性。

首先，它在众多的北京志书中，最能反映北京的特点和亮点。人们在称赞北京历史文化博大精深、魅力无穷时，其头脑中最先联想的故宫、长城、

天坛、颐和园、十三陵、北京猿人遗址等已被国际认定的人类文化遗产，云居寺的石经、旧城的胡同、明清的园林、金元的遗址等展示辉煌历史的盛迹，王府井、大柵栏、琉璃厂、天桥、什刹海等“文味”、“京味”浓郁而又集中的特殊地域，王府、祭坛、会馆、庙会、“老字号”等文化内涵深厚独特、星罗棋布于京城东西南北中的“亮点”，都是北京“特色志书”的编修对象。如果一一成志，使其系列化、大众化，不仅使各自的“特点”在互相比较中更为突显，也使“亮点”在相互映照中更为亮丽，集聚效应，显而易见。

其次，称“特色志书”还因为，我国当代修志采取的是政府主持的体制，全国有一个大体的规划和大家都遵守的编修体例，各省、区、市则在政府统一主持下，作出篇目和工作的具体安排，并组织实施。北京市第一轮修志规划172部，第二轮修志篇目暂定百部左右。志书的编纂，都是组织有关各方，“众手成志”。而特色志书的编纂，绝大多数不在政府规划之列，而是在第一轮修志基础上，由市地方志编委会办公室另行策划和组织的“专家修

志”。

在写法上也有两个突破之处。一是更多地使用了图片。图片具有直观、美观的特点，有的图片本身就有历史文献价值。特色志书，特别是这套风物图志，则几乎页页见图。地图、实物图、风情图、照片、绘画、特制图等等，凡是有助于展现地域或景物的图片，尽可能选用，使文字和图片相互照应，既美观，又增强了说服力。二是在忠实承袭作为志书生命的写真求实的特点的同时，对修志另一特点“述而不论”则有所超越。叙述史实，不仅饱含激情，而且有所评点，有的甚至以学者的认真，作出了推论甚至结论。这在一般志书中是忌讳的。而特色志书，却常常透出作者的好恶。某个评点，也许是个人的—孔之见，但却给人以启发，大大增加了可读性。

北京作为举世公认的文明古都，其历史文化积淀深邃厚重，日新月异的现代化建设又增添了新的风采。用志书、辞书、百科全书、资料汇编等方式，全面系统地整理、发掘、记录北京的历史和现实，是一项重大的、影响深远的文化建设

的基础工程，是建设先进文化必不可少的基本条件。《北京地方志·风物图志丛书》是北京文化基础工程的组成部分。如果把北京这块宝地的历史文化和现代创造称之为珠宝遍地、晶莹剔透，繁星满城、彩光交辉，繁花似锦、美不胜收，那么这套丛书就是从珠宝中择取了几枚珍贵者，繁星中选出了几颗亮丽者，群花中采摘了几朵美艳者加以展示，以奉献于人们。这对于把北京建成现代化国际大都市，对于实现“人文奥运”，办好第29届奥运会，都是很有意义的。



目录



一、庙会释义 1

二、庙会说古 5

元代盛节 6

明代庙市 9

清代庙会 14



三、定期庙会 17

隆福寺庙会 18

护国寺庙会 20

土地庙庙会 22

花市庙会 23

白塔寺庙会 26

定期庙会上的商业 27

四、节日庙会 35

二月初一太阳宫开庙 36

三月初三蟠桃宫开庙	37
三月十五天台山慈善寺开庙	38
三月十五东岳庙开庙	39
四月二十二宛平县城隍出巡	
和五月初一大兴县城隍出巡	43
五月初一南顶开庙	44
六月初六喜果寺开庙	45
十月初一江南城隍庙开庙	45
节日庙会上的赌博游戏	46

庙会



五、妙峰山庙会	47
香道	49
香客	51
香会	53
带福还家	58
妙峰山玫瑰	59

◎ 目录



六、春节庙会	61
哭帝庙	63
厂甸	65
大钟寺	70
财神庙	71
白云观	73
紫元观	75

逛灯	75
打鬼	77



七、无庙的庙会 81

二闸泛舟及其他	82
---------------	----

八、庙会分析 85

庙会与奇观	86
庙会的宗教意义	89
庙会的娱乐意义	92
庙会的经济意义	94
北京庙会与北京民间艺术	97
北京庙会与各地庙会	100
北京庙会与北京城	103



九、由盛及衰 105

十、当代庙会 109

传统庙会的终结	110
当代庙会的兴起	112
传统庙会的恢复	117

结束语——走向世界 119

附录 122

《北京庙会考》所记庙会 122

《北京庙会考》未记庙会 124



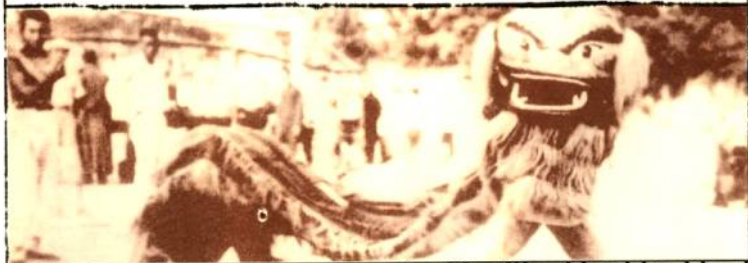
名家对北京传统庙会的介绍 ... 126

参考书目及照片来源 135

后记 137



一、庙会释义



庙会，《汉语大词典》的释义为：“设在寺庙内或其附近的集市，在节日或规定日期举行。”其他权威工具书的释义也大致如此。

庙，是民间对宗教活动场所和祭祀建筑的统称，有作为宗教活动场所的庙，有祭祀祖先的庙，有祭祀圣贤的庙，有祭祀各种神灵的庙。庙会之庙特指佛教和道教的活动场所。

♥ 逛庙会



庙会最初是以集市形式出现的。因庙为市的集市出现很早，公元六世纪北魏时代的《洛阳伽蓝记》中所记载的洛阳大市，就是设在寺院里的市。北宋（960—1127年）首都开封城内的相国寺是当时最著名的寺院，每月朔（初一）、望（十五）和逢三、逢八开市8天，衣食器具、日用杂物、图书文玩、珍禽异兽、医卜星相无所不包，各种最好的货物都可以在这里买到，也是开封城最大的市场。从《东京梦华录》和李清照在《金石录后序》中的描写，也可以想像北宋时期相国寺庙会的繁华。

北京的庙会，传说是起始于辽代，未见确切证据。有准确记载的庙会以元代的白云观最早，明代庙会普遍兴起，清代又有发展。经过数百年的演变，成为最有北京地域特色的集市形式和娱乐形式，有人称之为中国式的狂欢节（carnival，音译嘉年华会）。

“庙会”这个词，始见于清代笔记《妙香室丛话》，书中说：“京师隆福寺，每月九日，百货云集，谓之庙会。”此书作者张培仁，生活年代不详，书中记事截至咸丰四年，也就是1854年。由此看来，“庙会”这个词出现不会晚于1854年。后来，这个词被广泛地应用到各类著述之中，成为最通行的一种称谓。在老百姓的口语之中，庙会还可以进一步简称为“庙”和“会”两个单字，比如说：逛庙、赶庙、到庙里买东西、赶会等等。而在一些文人的著述中仍然保留着明代庙市这个古称。

据上个世纪30年代实地调查，北京共有庙会36处。其中城内20处、郊外16处。这个数据曾被广泛引用。笔者又从元代至中华民国期间百余种史籍报刊中辑录出此次调查未记的庙会24处，这样北京地区曾有庙会至少有60处。

北京庙会可以分为定期庙会、节日庙会、春节庙会三种基本类型。过去人们形容庙会说“百货云集，百戏杂陈”，用这句话可以来概括这三种庙会：定期庙会以百货云集为主，节日庙会以百戏杂陈为主，春节庙会既有百货云集，又有百戏杂陈。当代人说庙会融文化和商业于一体，其实也是这个意思。



二、庙会说古



有准确记载的北京最早的庙会是元代白云观的“燕九节”；明代庙会普遍兴起，以内城都城隍庙庙市和灯市最为繁盛；清代则以隆福寺和护国寺庙会为盛。

元代盛节

有准确记载的北京最早的庙会元代开庙的白云观。白云观在今白云观街，是道教全真教的祖庭。金元之交，道教全真派首领丘处机奉召晋见成吉思汗。丘处机不顾已是72岁高龄，率领众弟子从山东出发，历时三年，行程万余里，一路上历尽艰辛，到达西域大雪山，晋见正在西征的成吉思汗。丘处机向成吉思汗建议：“欲一天下者，必先在乎不嗜杀人”。成吉思汗很赞赏他的话，称他为神仙，命令他掌管天下道教。丘处机从西域归来，回到燕京，赐居于太极宫。此庙创建于唐代，叫做天长观，金代重建时改名太极宫，因为丘处机道号叫做长春真人，遂改称长春宫。道教从此在大都兴起。信徒尊称丘处机为丘祖。1227年秋丘祖病死，第二年春葬于长春宫东侧的下院，在墓上建起处顺堂。这座下

▼ 白云观

